

ОЧАЖНЫЕ УСТРОЙСТВА В СТРУКТУРЕ ПОСЕЛЕНЧЕСКИХ КОМПЛЕКСОВ ПАХОМОВСКОЙ КУЛЬТУРЫ

М.С. Нестерова*, Ал.Ал. Ткачев**

Рассматриваются очажные и теплотехнические устройства в контексте поселенческих комплексов пахомовской культуры позднего бронзового века. Анализируются особенности конструкции очагов, их размещение в жилом и межжилищном пространстве, реконструируется функциональное назначение. Очаг рассматривается как структурообразующий элемент жилища в его взаимосвязи с принципами устройства самой конструкции. Сравнение с очажными комплексами синхронных культур подтверждает положение о существовании особого хозяйственно-культурного типа у пахомовского населения.

Тоболо-Иртышье, пахомовская культура, поселение, жилище, межжилищное пространство, очажное устройство, теплотехнические сооружения, планиграфия.

На современном этапе развития археологической науки изучение поселенческих комплексов осуществляется в нескольких направлениях: выделение и анализ домостроительных традиций, графическая и экспериментальная реконструкция строений, характеристика вещевого комплекса, воссоздание хозяйственной деятельности. Вместе с тем исследователи зачастую упускают такой немаловажный элемент, как очажные устройства, ограничиваясь лишь кратким описанием или же упоминанием об их наличии или отсутствии.

Между тем анализ очажных объектов позволяет прийти к выводу об их значимости не только для реконструкции отдельных элементов системы жизнедеятельности древнего человека, но и для культурной атрибуции поселенческих комплексов. Данная статья посвящена анализу очагов пахомовской культуры, распространенной на территории лесостепного и подтаежного Тоболо-Иртышья. На сегодняшний день изучено более 15 пахомовских поселений. Нами проанализировано 11 поселенческих комплексов, на которых исследовано 19 жилищных конструкций, содержащих 54 очага.

Жилые помещения пахомовской культуры представляют собой каркасно-столбовые конструкции с тамбуро- или коридорообразными выходами, направленными в большинстве случаев в сторону водоема. По площади постройки можно разделить на три группы: первая — не выше 25 м² (27,2 %), вторая — от 35 до 60 м² (36,4 %), третья — выше 65 м² (36,4 %) (рис. 1). К первой группе отнесены и небольшие камеры с очагом, соединенные с более крупными помещениями. Котлованы имеют прямоугольную или квадратную в плане форму, иногда с закругленными углами. Небольшие по размеру конструкции, как правило, слегка углублены в землю (0,2–0,4 м), глубина больших котлованов достигает 0,7 м.

В жилищах преимущественно располагалось от 1 (41 %) до 3 (28 %) очагов. На поселении Пахомовская Пристань I зафиксировано от 6 до 11 очагов. В двухкамерных постройках очаг находился в каждой из камер (жил. 1, Инберень IV; соор. 2, Заводоуковское 11). В жилище 2 поселения Пахомовская Пристань I помимо 6 очагов в основной камере один отмечен в тамбуровых выходы.

Система расположения очагов зависела в первую очередь от их количества, что предполагает их разное функциональное назначение. Если в жилище фиксировался только один очаг, то он, как правило, располагался в центре (54 %), иногда в углу или у дальней от входа стены. При наличии в помещении двух-трех очагов один располагался в центре, остальные — в углу или у стены. Иногда очаги размещались в одну линию вдоль длинной оси помещения. Для многоочажных жилищ характерно размещение отопительных конструкций отдельными группами. Это дает возможность предполагать существование сложных теплотехнических комплексов, включающих очаги, ямы и деревянные околоочажные конструкции (фиксируются в виде столбовых углублений вокруг очагов). Эти устройства могли использоваться для отопления или представлять собой отдельно организованные хозяйственные зоны, а значительное число очагов может

свидетельствовать о большом количестве проживавших в таких помещениях в зимнее время людей [Корочкова, 2010, с. 33].

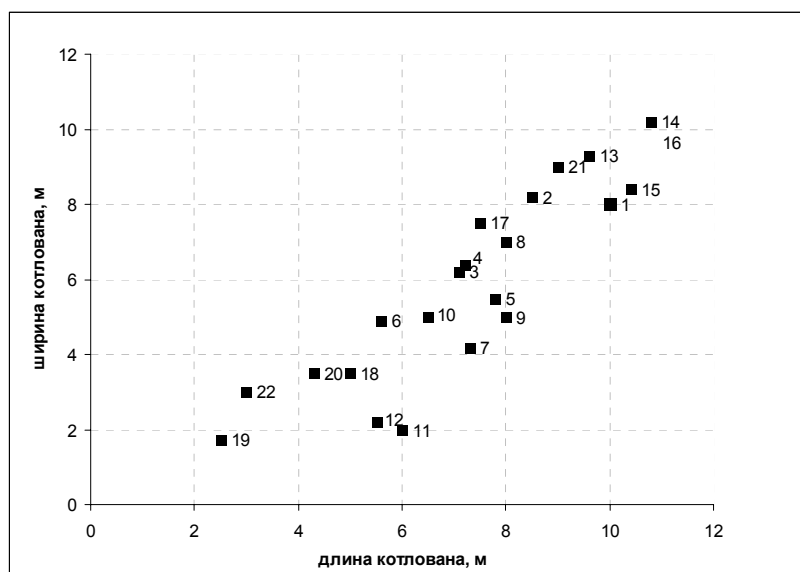


Рис. 1. Распределение пахомовских жилищ по площади:

1 — жил. 1, 2 — жил.4, 3 — жил. 5, 4 — жил. 6, 5 — жил. 7 (Оськино Болото); 6 — жил. 9 (Роза Ветров II); 7 — жил. 2 (Ново-Шадрино VII); 8 — жил. 1 (Ботники 1в); 9 — жил. 1 (Ир II); 10 — жил. 1 (1), 11 — жил. 1 (2) (Инберень IV); 12 — жил. 1 (Алексеевка XXI); 13 — жил. 1 (Прорва); 14 — жил. 1, 15 — жил. 2, 16 — жил. 3 (Пахомовская Пристань I); 17 — соор. 1, 18 — соор. 2 (1), 19 — соор. 2 (2), 20 — соор. 3 (Заводоуковское 11); 21 — жил. 1 (Усть-Китерьма I); 22 — жил. 1 (2) (Пахомовская Пристань I)

На поселении Оськино Болото анализ особенностей размещения очагов в жилищах во взаимосвязи с расположением столбовых ям позволяет реконструировать зональное разделение помещений. В жилищах 5–7 очаги располагались по центральной линии совместно со столбовыми ямами, разделяя жилое пространство на две части (рис. 2, 1). Близкая планировка внутрижилищного пространства отмечена на поселениях Прорва и Заводоуковское 11 (рис. 2, 3). Жилище 1 также разделено столбовыми ямами на две части; один очаг располагался у южной стенки почти напротив входа, два очага находились в северо-западной части постройки. Между очагами зафиксирована яма неправильно-овальной формы; на ровном дне южного участка ямы обнаружена грудная часть скелета крупного рогатого скота, перекрытая обломком нижней челюсти животного; на дне северной части ямы найдена вторая половина нижней челюсти. В заполнении ямы между костями встречены многочисленные обломки глиняной посуды (рис. 2, 2). Некоторые исследователи интерпретируют подобного рода объекты как культовые комплексы [Новикова, 2007, с. 355], что дает основание говорить о наличии сакрального пространства в северо-западной части жилища 1 поселения Оськино Болото. По этнографическим данным аналогичное структурирование жилого пространства отмечено у ненцев, энцев, нгансан, хантов — участок за очагом, напротив входа, являлся священным, здесь хранились изображение духа, ценные вещи и определенные кости животных, обеспечивающих удачу в охоте [Лукина, Бардина, 1994, с. 50; Кениг, 2010, с. 60; Кулемзин, 1984, с. 83].

Немалое значение для определения функции очага имеют его размеры. Среди исследованных очагов можно выделить три группы: маленькие (диаметр меньше 0,5 м), средние (0,5–1 м), крупные (более 1 м) (рис. 3). Очаги незначительных размеров, располагавшиеся в глубине построек, использовались для обогрева и освещения отдельных участков; очаги средних размеров находились в ямах, иногда образующих ряд вдоль длинной оси помещения; очаги крупных размеров, расположенные обычно в центральной части помещения, имели мощные прокалы, связанные с их интенсивным использованием.

Очажные устройства в структуре поселенческих комплексов пахомовской культуры



Рис. 2. Планы исследованных конструкций и способы зонального структурирования жилого пространства:

- 1 — жил. 1, 4, 5–7 (Оськино Болото); 2 — план и разрез околоочажной ямы жил. 1 (Оськино Болото);
 3 — соор. 1 (Заводоуковское 11); 4 — жил. 1 (Пахомовская Пристань I);
 а — столбовые ямы; б — хозяйственная яма; в — очажные устройства; г — кости животных;
 д — фрагменты керамики; е — элементы околоочажной зоны

По форме пахомовские очаги разделяются на округлые (50 %), овальные (46 %) и прямоугольные (4 %). Прослеживается интересная закономерность: очаги округлой формы чаще небольшого диаметра, тогда как размеры овальных и прямоугольных очажных устройств варьировали от 0,5×0,5 до 2,1×1,1 м. По признаку отношения к поверхности пола жилища очажные устройства пахомовской культуры разделяются на два основных типа: наземные (48 %) и углубленные (52 %). Наземные очаги представляют собой обыкновенные кострища, фиксируемые в виде прокалов: в одном случае очаг обложен по периметру камнями (жил. 1, Ботники 1в); в другом — выложен приплюснуто-овальными глиняными «кирпичиками» (жил. 1, Прорва); в третьем — на поверхности очажных устройств зафиксированы следы глиняной обмазки (жил. 2, Ново-Шадрино VII; жил. 2, Пахомовская Пристань I). Углубленные очажные устройства фиксировались в виде ям с отвесными или пологими стенками, глубиной от 0,1 до 0,75 м, с плоским или

блюдецобразным дном, заполненных черной сажистой супесью с вкраплениями угольков, прослойками золы, что указывает на их длительное и интенсивное функционирование.

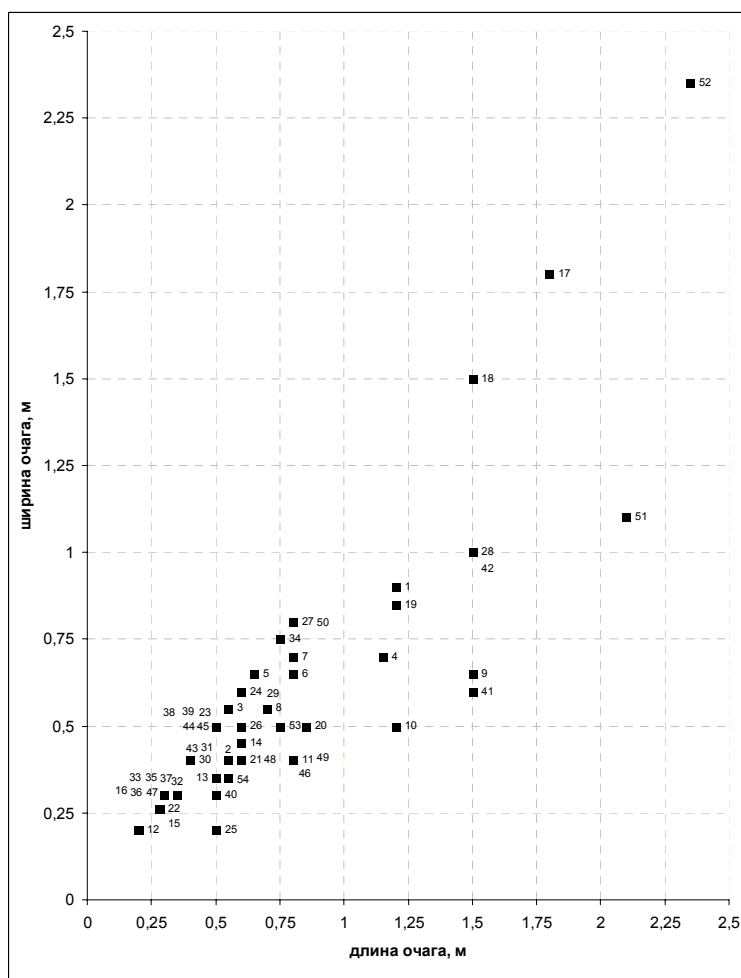


Рис. 3. Соотношение размеров очагов в жилищах:

1–3 — жил. 1, 4 — жил. 4, 5, 6 — жил. 5, 7 — жил. 6, 8 — жил. 7 (Оськино Болото); 9 — жил. 9 (Роза Ветров II); 10–12 — жил. 2 (Ново-Шадрино VII); 13 — жил. 1 (Ботники 1в); 14–16 — жил. 1 (Ир II); 17 — жил. 1 (1), 18 — жил. 1 (2) (Инберень IV); 19–21 — жил. 1 (Усть-Китерьма I); 22 — жил. 1 (Алексеевка XXI); 23 — жил. 1 (Прорва); 24–28 — жил. 1, 29 — жил. 1 (2), 30–39 — жил. 2, 40–50 — жил. 3 (Пахомовская Пристань I); 51 — соор. 1, 52 — соор. 2 (1), 53 — соор. 2 (2), 54 — соор. 3 (Заводоуковское 11)

Среди углубленных отопительных конструкций встречаются очаги, для устройства которых использовались камни (жил. 1, Инберень IV) или «кирпичики», уложенные на дно (жил. 1, Ир II; соор. 2, Заводоуковское 11). Подобные элементы характерны и для поселенческих комплексов сузгунской и ирменской культур лесостепной и южно-таежной зон Западной Сибири. Зачастую местонахождение «кирпичиков» связано не с очагами, а со специальными ямами, содержащими антропоморфную пластику, что позволяет интерпретировать такие изделия как «объект или средство исполнения культовых действий» [Марченко, 2009, с. 243]. Достаточно убедительной выглядит точка зрения Т.М. Потемкиной, которая предполагает, что глиняные кирпичики, а также очажные устройства с глиняной обмазкой использовали для выпечки лепешек [1985, с. 122]. Применение глиняных кирпичиков могло быть связано с термической обработкой продуктов питания (мяса, рыбы) на нагретой поверхности. Такой способ приготовления пищи, но с использованием нагретых камней, широко распространен в европейских культурах эпохи бронзы, а также у народов Крайнего Севера [Luquin, March, 2007, с. 426].

Следы специального оформления околоочажной зоны зафиксированы в 50 % случаев: это могли быть ямки от кольев, ямы разного назначения или канавки, располагавшиеся вокруг

Очажные устройства в структуре поселенческих комплексов пахомовской культуры

больших углубленных очагов, что может являться аргументом в пользу интерпретации таких очажных конструкций как «кухонных», предназначенных для приготовления пищи. Система расположения ямок от кольев может свидетельствовать как о наличии надочажного устройства для подвешивания или установки посуды над огнем, так и о сооружении околоочажных конструкций (плетневые экраны, полки для утвари, столики). Судя по этнографическим параллелям, такие устройства могли использоваться и для копчения продуктов или высушивания шкур [Тихонов, 1984, с. 59]. Две ямки по оси очага, вероятно, представляют собой следы простейшей надочажной конструкции, состоявшей из двух жердей и перекладины между ними. Ямки, сконцентрированные с одной стороны от очага, скорее всего, предназначались для закрепления ограничивающей конструкции или экрана для отражения тепловых лучей.

Ямы, фиксируемые в непосредственной близости от очагов, интерпретируются исследователями почти всегда как хозяйственные. Углубления, в заполнении которых фиксируется слой золы, рассматриваются как околоочажные зольники, куда периодически выгребали золу из очагов. Ямы с большим количеством костей в заполнении могли быть как хранилищем для продуктов, так и местом для хранения топлива. Околоочажные канавки, возможно, свидетельствуют о наличии оградительных конструкций, например вкопанных бревен, которые могли использоваться и в качестве мест для сидения (рис. 2, 4). Аналогичные устройства очагов, по этнографическим данным, отмечены у хантов [Соколова, 1998, с. 262] и кетов [Алексеев, 1967, с. 85, 95].

Изучение организации внешнего межжилищного пространства затруднено фрагментарностью раскопок поселенческих комплексов. Как правило, исследуются жилищные комплексы с небольшим прилегающим пространством, тогда как большая часть площади поселения остается за пределами раскопа. В связи с этим особый интерес представляют внешние очажные устройства, зафиксированные на площади трех пахомовских поселений: Оськино Болото, Роза Ветров II и Заводоуковское 11. Все они различаются между собой, поэтому целесообразно привести их описание.

На территории поселения Оськино Болото зафиксирована очажная яма округлой формы, диаметром 1,2 м, глубиной до 0,35 м. Верхняя часть ее заполнена черным гумусированным песком, придонная — черным углистым песком (рис. 4, 1, 3). Судя по стратиграфическим данным, очаг функционировал достаточно долго, в результате вокруг отложился слой серого песка, что предполагает неоднократные подчистки. Вокруг него на расстоянии 3–4 м выявлены четыре группы столбовых ям (4–6 в группе), образующих почти правильный квадрат (рис. 4, 2). Можно предположить, что это следы сложной около- или надочажной конструкции, которая могла включать в себя навес, оградительные сооружения, места для сидения и отдыха. Очаг жители поселка могли использовать и для приготовления пищи в теплое время года. Подобные летние кухни устраивали на своих поселениях тазовские селькупы [Кениг, 2010, с. 55].

На поселении Заводоуковское 11 исследована округлая яма диаметром 0,3 м, глубиной 0,15 м. Заполнение состояло из обломков глиняных «кирпичиков» слабого обжига, между которыми зафиксированы куски глиняной обмазки. Определение функционального назначения данного объекта затруднительно из-за неоднозначности трактовки самих глиняных «кирпичиков», о чем уже говорилось выше.

На поселении Роза Ветров II, представлявшем собой сезонный промысловый центр [Ткачев, 2010], обнаружено два очажных устройства. Первое — крупная яма неправильно-овальной формы, размером 2,4×1,1 м. На дне выявлено два дополнительных углубления: в южной части овальная ямка (0,4×0,5×0,16 м); в центре яма грушевидной формы (0,95–0,3–0,6×0,35–0,4 м). Верхняя часть очажной ямы заполнена черным углистым песком, углубления — черным сажистым песком (рис. 5, 1). Сложное устройство очажного комплекса, его размеры могут свидетельствовать о производственной функции очага.

Вторая конструкция располагалась на краю обрывистого берега озера. Размеры очажной ямы составляли 2,05×1,5 м, глубина в материковом грунте 0,45 м. Прилегающие к яме участки и верхняя ее часть заполнены плотной коричневой супесью мощностью 0,1–0,15 м, придонная часть — черной «жирной» сажой мощностью 0,25–0,27 м (рис. 5, 2). В заполнении встречены фрагменты пахомовской керамики, рыба чешуя. Устройство можно интерпретировать как копильню. Так, кеты для копчения использовали сходные конструкции типа шалашей, каркас которых плотно закрывался шкурами или берестой. В центре вырытой ямы разводили костер из сырого дерева [Алексеев, 1967, с. 108]. Привлечение этнографических аналогий позволяет предложить графическую реконструкцию объекта (рис. 5, 3).

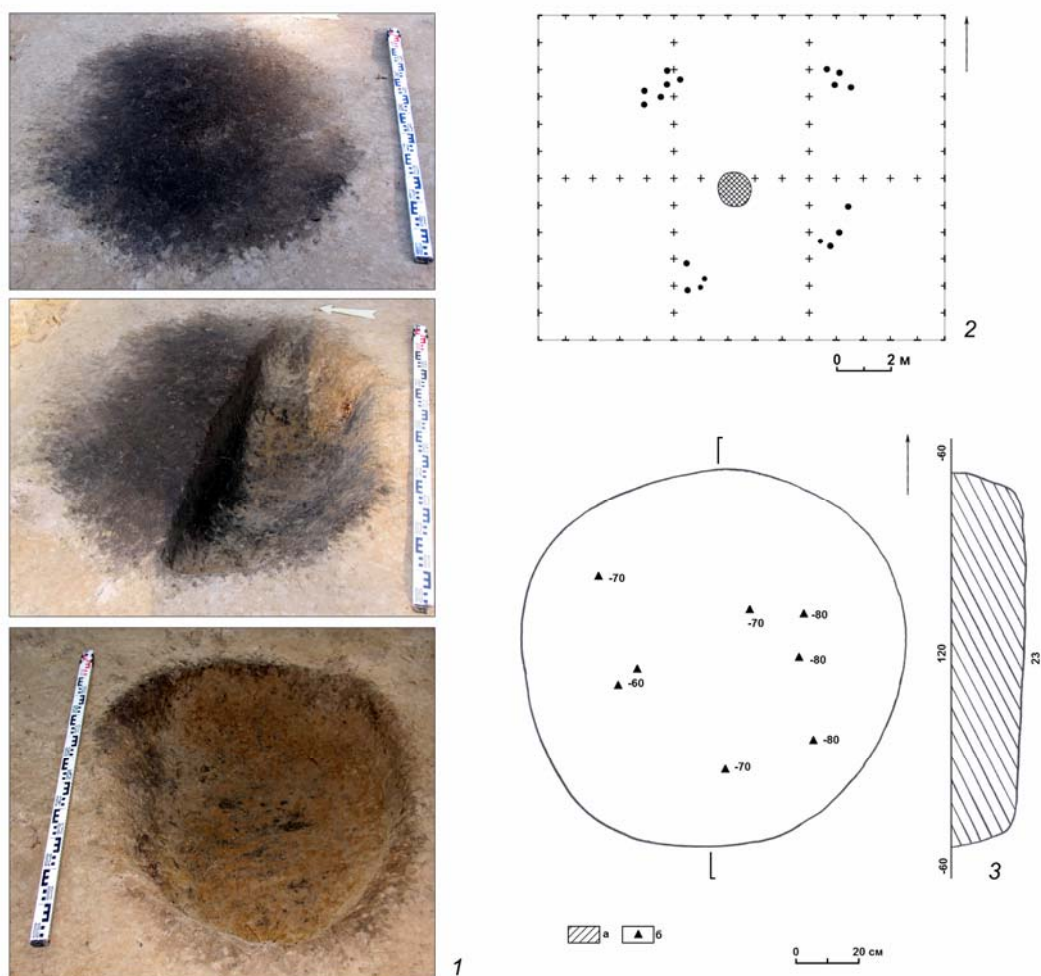


Рис. 4. Поселение Оськино Болото.

Очажная конструкция на центральной площади пахомовского поселка:

- 1 — фиксация на уровне материка, разрез и выборка очага; 2 — план раскопа центральной площади поселка (часть исследованного участка); 3 — план и разрез очага; а — черная гумусированная супесь; б — фрагменты керамики

Анализ очажных устройств синхронных археологических культур (черкаскульская, сузгунская, еловская, ирменская, межовская) в целом показывает аналогичные результаты, за исключением некоторых параметров. Так, для жилищ всех этих культур (кроме ирменской) отмечено преобладание наземных очагов округлой формы, располагавшихся в центре построек, тогда как в пахомовских жилищах на центральной площадке располагался большой углубленный очаг. Многоочажность характерна для ирменских жилищ (до 7 очагов), где стратиграфически зафиксированы следы их одновременного функционирования, а также для сузгунского городища Чудская Гора, культовый характер которого может объяснять данное явление [Потемкина и др., 1995]. Это значит, что на поселении Пахомовская Пристань I зафиксировано самое большое из известных на данный момент для эпохи поздней бронзы Западной Сибири количество очагов в одном жилище (11). И только на этом памятнике обнаружен очажный комплекс, состоящий из нескольких кострищ и ям, сооруженных в общем углублении. Подобные объекты известны в жилищах андроновской культурно-исторической общности (Атасу [Малютина, 1990], Мирный III [Стефанов, 1996]). Другой характерной особенностью и для андроновских, и для пахомовских памятников является сооружение дополнительных ям рядом с углубленными очагами, тогда как для поселений остальных археологических культур позднего бронзового века ямы сопровождали простые наземные кострища. Эта особенность может свидетельствовать о разном функциональном назначении таких ям.

Очажные устройства в структуре поселенческих комплексов пахомовской культуры

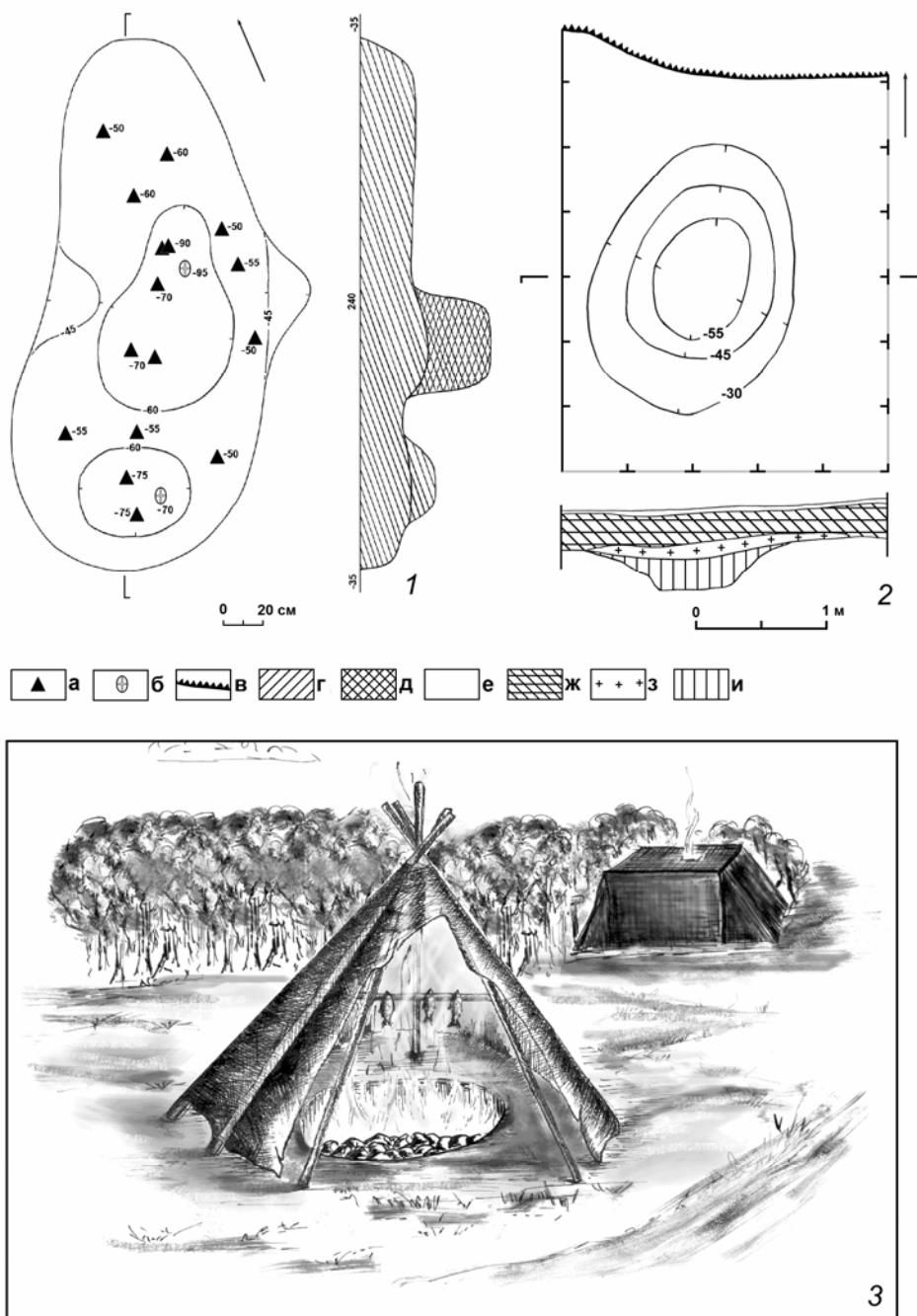


Рис. 5. Поселение Роза Ветров II.

Теплотехнические сооружения на межжилищном пространстве:

1 — план и разрез очага б; 2 — план и разрез коптильни; 3 — графическая реконструкция коптильни; а — фрагменты керамики; б — пахомовское грузило; в — край обрывистого берега; г — черный углистый песок; д — черная сажистая супесь; е — дерн; ж — серый песок; з — плотная коричневая супесь; и — черная «жирная» сажа

Таким образом, можно выделить несколько способов организации внутреннего пространства пахомовских жилищ. В слабоуглубленных небольших по размеру конструкциях располагался один очаг, обычно углубленный, в центре или у стены напротив входа. При наличии нескольких очагов в жилище они могли располагаться линией по центральной оси сооружения, у стен, в углу, рядами вдоль стен. Как правило, они служили дополнительными устройствами (источни-

ками тепла и света?), о чем свидетельствует небольшая мощность прокала и маленькие размеры. Центральные очаги, напротив, обладали мощным заполнением и крупными размерами, что говорит об их длительном и интенсивном использовании. Фиксируется несколько планиграфических зон, связанных с очагом. Первую зону можно условно обозначить как «кухонную»: это большие углубленные очаги с насыщенным мощным заполнением, зольными ямами, многочисленными фрагментами керамики и следами околоочажной (надочажной) деревянной конструкции в виде ям от кольев. Располагались они в центре или в углу сооружения. В одном случае можно предполагать в углу жилища наличие сакрального пространства, отделенного двумя очажными устройствами и объектом культового характера между ними. Также очаг мог служить для объединения или, напротив, разделения секторов жилища.

Использование дополнительных материалов для очажных конструкций (камень, глина) отмечается достаточно редко (20 %). Возможно, это связано с тем, что технические параметры простых в устройстве очагов удовлетворяли требования жителей пахомовских поселений. Соответственно сложная производственная деятельность, требовавшая больших температур, могла организовываться на площади поселения, но за границами жилых помещений.

За пределами жилищ можно выделить несколько функционально различных зон, связанных с очагами: центральная площадь поселка, летняя кухня, копильня, производственный центр.

Сравнение пахомовских жилищ с сооружениями синхронных культур Зауралья и Западной Сибири позволило сделать некоторые выводы. Среди всех андронидных образований позднебронзового века только в памятниках пахомовской и ирменской культур сохранилось разнообразие возможного устройства очагов, изученных на поселениях андроновской культурно-исторической общности, что подтверждает непосредственную культурную преемственность между этими культурными образованиями. Отсутствие сложных теплотехнических сооружений со сводами и в целом незначительное применение дополнительных материалов для улучшения технических характеристик очагов подтверждает особый хозяйственно-культурный тип пахомовского населения, связанный, очевидно, с расширением роли присваивающих отраслей хозяйства.

Подводя итоги, можно утверждать, что анализ очажных устройств пахомовской культуры позволяет глубже охарактеризовать особенности организации внутреннего пространства жилища, выделить особые хозяйственные зоны, связанные с использованием огня, реконструировать некоторые элементы оформления околоочажной зоны. Разнообразие способов устройства очагов за пределами жилища свидетельствует об их разном функциональном назначении. Это, в свою очередь, характеризует особенности организации территории пахомовских поселений, среди которых можно отметить наличие различных специализированных зон.

БИБЛИОГРАФИЧЕСКИЙ СПИСОК

- Алексеев Е.А.* Кеты: Историко-этнографические очерки. Л.: Наука, 1967. 262 с.
- Кениг А.В.* Этноархеология как метод археологических реконструкций (на примере тазовских селюков). Екатеринбург; Ханты-Мансийск: Изд-во АМБ, 2010. 128 с.
- Корочкова О.Н.* Взаимодействие культур в эпоху поздней бронзы (андронидные древности Тоболо-Иртышья). Екатеринбург: УралЮрИздат, 2010. 104 с.
- Кулемзин В.М.* Человек и природа в верованиях хантов. Томск: Изд-во ТГУ, 1984. 196 с.
- Лукина Н.В., Бардина П.Е.* Постройки // Очерки культурогенеза народов Западной Сибири. Т. 1: Поселения и жилища / Под общ. ред. Н.В. Лукиной. Томск: Изд-во ТГУ, 1994. Кн. 2. С. 32–90.
- Малютина Т.С.* Поселения и жилища федоровской культуры урало-казахстанских степей // Археология Волго-Уральских степей. Челябинск: Изд-во ЧелГУ, 1990. С. 100–127.
- Марченко Ж.В.* Глиняные шары // Чича — городище переходного от бронзы к железу времени в Барабинской лесостепи. Новосибирск: Изд-во ИАЭТ СО РАН, 2009. Т. 3. С. 231–244.
- Новикова О.И.* К проблеме выявления ритуальных археологических комплексов на поселениях (по материалам городища Чича-1) // Проблемы археологии, этнографии, антропологии Сибири и сопредельных территорий. Новосибирск: Изд-во ИАЭТ СО РАН, 2007. С. 355–358.
- Потемкина Т.М.* Бронзовый век лесостепного Притоболья. М.: Наука, 1985. 376 с.
- Потемкина Т.М., Корочкова О.Н., Стефанов В.И.* Лесное Тоболо-Иртышье в конце эпохи бронзы. М.: ПАИМС, 1995. 208 с.
- Соколова З.П.* Жилище народов Сибири (опыт типологии). М.: ИПА «Трун», 1998. 228 с.
- Стефанов В. И.* Поселения алакульской культуры Южного Урала // Материалы по археологии и этнографии Южного Урала. Челябинск: Каменный пояс, 1996. С. 43–63.

Очажные устройства в структуре поселенческих комплексов пахомовской культуры

Тихонов С.Н. Традиционные жилища алтайцев // Этнография народов Сибири. Новосибирск: Наука, 1984. С. 55–64.

Ткачев Ал.Ал. Сезонный промысловый центр эпохи поздней бронзы на озере Сингуль // Евразийское культурное пространство. Археология, этнография, антропология. Иркутск: Оттиск, 2010. С. 275–277.

Luquin A., March R. Activités liées à l'utilisation du feu et analyse des comportements dans l'espace: Modalités fonctionnelles, modalités saisonnières // Les civilisation du Renne d'hier et d'aujourd'hui: Approches ethnohistoriques, archéologiques et anthropologiques. XXVIIe rencontres internationales d'archéologie et d'histoire d'Antibes. Antibes: Éditions APDCA, 2007. P. 421–438.

*Новосибирск, ИАЭТ СО РАН
silver-hag@yandex.ru

**Тюменский государственный университет
al.al.tkachev@mail.ru

The article considers hearth and thermotechnical devices in the context of the Late Bronze Age Pakhomovo culture settlement complexes. Subject to analysis being the hearths' design features, their location in dwelling and interdwelling space, and reconstruction of their functional purpose. The hearth is considered as a dwelling's central (backbone) element, in its interrelation with other components and design principles of the device itself. The comparison with hearth complexes of synchronous cultures confirms the existence of a specific economic-and-cultural type with the Pakhomovo population.

Tobol-and-Irtysh area, the Pakhomovo culture, settlement, dwelling, inter-dwelling space, hearth device, thermotechnical devices, planigraphy.