

К ВОПРОСУ О ПОСЕЛЕНЧЕСКОЙ ОБРЯДНОСТИ В НЕОЛИТЕ НИЖНЕГО ПРИИШИМЬЯ (по материалам поселения Мергень 6)

Д.Н. Еньшин, С.Н. Скочина, В.А. Зах

Рассмотрены признаки домостроительной обрядности в культуре неолитического населения Нижнего Приишимья. По материалам поселения Мергень 6 выявлено большое количество фактов, которые могут расцениваться как свидетельство существования ритуалов, сопутствующих подготовке места под новое жилье, постройке и использованию жилищ.

Нижнее Приишимье, поселение, Мергень 6, поселок, жилище, ритуал, обряд, погребение, строительная жертва.

Исследование духовной культуры древних обществ является едва ли не самым сложным и дискуссионным направлением в археологии. Особенно проблематичными представляются реконструкции ритуалов в домостроительной, хозяйственной, промысловой практике древнего населения. Сам объект изучения — комплекс сакральных актов, связанных с функционированием жилой среды и коллектива людей в ней, четко не определен и не дифференцирован. Степень информативности источников, с которыми работают археологи, не позволяет однозначно трактовать те или иные факты. Вместе с тем накопленные к настоящему времени материалы по данной проблематике вынуждают использовать достаточно широкое понятие — поселенческая обрядность, объединяющее весь набор ритуальных действий, относящихся к функционированию жилой среды.

На протяжении тысячелетий люди осваивали территории на обширных пространствах Евразии. Этот процесс предполагал не только физическое приспособление к новым окружающим условиям, но и духовное — возведение нового места в ранг *своего мира*, в котором действуют законы, правила и обычаи, обеспечивающие существование общества. Центром и отправной точкой в освоении этого нового и небезопасного мира становилось жилище — один из ключевых символов культуры [Байбурин, 1983, с. 3]. С понятием «дом» в той или иной мере соотносились все важнейшие категории картины мира у человека. Поэтому, скорее всего, одним из первых, а возможно, и основных действий, связанных с освоением территорий, являлся процесс домостроения нового *жилого* пространства при помощи определенных ритуалов, затрагивающих все стороны функционирования поселения, которое выступает в качестве сложной системы взаимосвязанных функций, направленных на поддержание жизнедеятельности коллектива, занимающего данное пространство.

В традиционной культуре многих народов домостроительная обрядность является одной из основных составных частей поселенческого культа, призванного преобразовать хаос первозданной природной материи в упорядоченное космизированное пространство предметного мира культуры. По мнению исследователей, именно в этих актах заложена священная технологическая (операциональная) программа всякого рода производственно-экономической (хозяйственной) деятельности человека (строительство дома, храма, корабля, производство кузнечных, гончарных и прочих изделий и т.д.) [Байбурин, 1983; Терехин, 2002, с. 83].

Рассматривая момент создания жилища, многие авторы отмечают в практике различных народов обряды, предшествующие этому процессу или сопровождающие его. В частности, А.К. Байбурин, исследуя домостроительную обрядность восточных славян, указывал на то, что ритуал, совершаемый при закладке дома (положение монет, ладана, шерсти, зерна и т.д. под углы дома), во многом тождественен обрядам народов Западной Европы [1983, с. 62–63]. Подобную же практику исследователи фиксируют у коренных народов Сибири [Шорин, Баранов, 2002; Кардаш, 2009; и др.]. Н.М. Терехин отмечает, что краеугольным камнем ритуального процесса строительства нового дома, например, у пермских народов являлась жертва и жертвоприношение. Мотив жертвенности, вписывающий ритм строительной технологии в мифологические схемы космогенеза, по мнению исследователя, пронизывает все этапы ритуального процесса: от

обрядовых процедур выбора материала, места и времени строительства нового жилища до его освоения — освящения в серии переходных ритуалов [Теребихин, 2002, с. 83]. По словам М. Элиаде, строительная жертва, практикуемая у многих народов, «суть не что иное, как имитация, часто символическая, первого жертвоприношения, давшего рождение миру» [1994, с. 42]. Подобные выводы о большом значении строительной обрядности в целом и строительной жертвы в частности в ритуальной практике различных народов сделаны в основном по этнографическим или этноархеологическим материалам [Байбурин, 1983; Гемуев, 1990; Шорин, Баранов, 2002; Теребихин, 2002; Визгалов, Пархимович, 2008; Кардаш, 2009]. Собственно археологические комплексы чаще всего не позволяют однозначно трактовать те или иные факты как свидетельства домостроительного культа. Однако, по словам А.К. Байбурина, ритуал, сопутствующий процессу создания дома и сопровождающийся различного рода подношениями (пища, орудия труда, фигурки животных, растения и т.д.), бытовавший и фиксируемый до сих пор у некоторых народов Евразии, можно рассматривать как бескровный вариант строительной жертвы, имевший широкое распространение в древности [1983, с. 62].

По нашему мнению, чаще всего на поселениях фиксируются следы именно обряда строительной жертвы, в силу залегания предметов, наделенных сакральным смыслом, в особых, «закрытых» местах (ямах, под полом и т.д.). Скорее всего, с подобными актами связывались функции сохранения/охраны занимаемого жилого пространства и, возможно, обеспечения благополучия коллектива в более широком смысле. То есть, обряд строительной жертвы мог включать акты или быть частью обрядности, относящейся не только к домостроительству, но и к сфере хозяйства/промысла.

Несмотря на известную ограниченность археологических материалов, четко указывающих на существование поселенческой обрядности и ритуала строительной жертвы в ней, известна достаточно представительная серия соответствующих свидетельств в культуре ранних земледельцев и скотоводов Евразии [Формозов, 1984]. Для территории Западной Сибири такие факты отмечены главным образом при исследовании памятников доандроновской и поздней бронзы Присалаирья и Тоболо-Ишимья. К культовым, например, можно отнести захоронение двух быков на поселении Кокуй 2 в Приишимье [Крижевская, 1977], козы под полом федоровского жилища на поселении Куделька [Зах, 1997], захоронения животных в жилищах поселения Оськино Болото (исследования А.А. Ткачева). Причиной частой фиксации фактов строительной обрядности в культурах этого времени является достаточно четко выраженная связь культа с производящим хозяйством. Его маркерами выступают захоронения частей и целых туш домашних животных (коров, овец, коз, лошадей, собак), а также сосудов с пищей под полом в углах или у входа в жилища (см., напр.: [Формозов, 1984]). Фактически такой жертвенный набор сложно оставить без внимания. Гораздо сложнее, на наш взгляд, обстоит дело с культурами более ранних эпох, хозяйство которых носило присваивающий характер. Наибольшей ценностью здесь, по всей видимости, являлись орудия охоты, рыболовства, гончарства, ткачества и т.д. Следовательно, жертвенный набор мог состоять в первую очередь из вещей именно этих категорий и глиняных орнаментированных сосудов (или их фрагментов) как символов культурной идентичности, а также, вероятно, частей тел основных промысловых животных, рыб и птиц. Но основное значение, скорее всего, придавалось рукотворным предметам, посредством которых обеспечивалось благополучие жителей поселка или отдельного дома, а также их защита от физических и потусторонних опасностей.

Исследование археологическими методами древних поселений не всегда позволяет вычленивать из общего массива находок предметы, наделенные особым смыслом. Чаще всего они представляют собой обычные рядовые вещи, составляющие поселенческий инвентарь. Однако большинство исследователей сходятся во мнении, что эти рядовые хозяйственные орудия могли иметь не только утилитарное, но и сакральное значение. «Двойная природа» вещей — хорошо известная особенность оперирования вещами в человеческом обществе. Речь идет о том, что любой предмет можно использовать и как собственно вещь, и как знак, символ, причем вторая, символическая ипостась может пониматься различным образом. В культуре традиционного типа о каждом предмете, помимо ограниченных сведений, касающихся его физического назначения, существовало иное знание: знание его символического смысла [Байбурин, 1983, с. 8]. Исследователи отмечают, что особенно на ранних этапах развития человеческой культуры грань между ритуальной вещью и бытовой фактически отсутствовала. Так, по словам М.С. Казана, именно для ранних этапов первобытности действительно характерна полифункциональ-

К вопросу о поселенческой обрядности в неолите Нижнего Приишимья...

ность вещи, когда ее физическое бытие дополнялось духовным, реально-практическое — символическим. «Значения, которыми обростала вещь в первобытной культуре, порождались мифологическими представлениями ее создателей, стремившихся освящать едва ли не каждую рукотворную вещь, чтобы она хорошо работала. Однако постепенно шел процесс дифференциации практических и символических свойств вещей, который привел к обособлению двух классов вещей — производственных и ритуальных, наделенных особым культовым значением» [Каган, 1996, с. 206–207]. По мнению В.Т. Ковалевой и С.Ю. Зыряновой, анализ функционирования вещи в культуре убеждает нас в том, сколь относительно границы между материальным и духовным. Вместе с тем особенность предметов духовного производства состоит в том, что материальная форма их воплощения приобретает знаковый характер [Ковалева, Зырянова, 2010, с. 255]. Иными словами, особое, сакральное назначение конкретных вещей чаще всего было зафиксировано в знании, возможно мифологии, языке, и лишь в редких случаях в морфологических особенностях. Таким образом, единственным общедоступным методом выявления сакральных предметов, связанных с поселенческой обрядностью, является детальный анализ места и условий расположения вещей на поселениях и в жилищах.

Для территории Западной Сибири, и Тоболо-Ишимья в частности, применительно к более ранним эпохам, нежели бронзовый век, уже имеется опыт выявления элементов обрядности, относящихся к функционированию жилой среды. По мнению И.В. Усачевой, материальные остатки особых актов, совершаемых энеолитическим населением Западной Сибири, связанных с домостроением жизненного пространства, прослежены на памятниках Сазык IX и Звездный I (Тюменское Притоболье). Здесь было зафиксировано маркирование речным песком, керамикой и изделиями из камня очага, пола, потолка жилища, а также входа-порога и конструктивных деталей построек. Предполагается, что все это может указывать на существование в древности у населения, оставившего данные постройки, такого ритуала, как «...освящение и кодирование собственного дома во время его закладки и строительства, что было призвано придать жилищу усиленный статус своего (как бы свое в своем) и дополнительно оградить дом от чужого (по принципу апотропеев)» [Усачева, 2007, с. 238].

Что касается эпохи неолита, то, при том что исследования на указанной территории ведутся уже не один десяток лет, представления о мировоззрении проживавшего здесь населения более чем общие. Известно лишь небольшое количество погребений в могильниках Тюменского Притоболья (Большой Андреевский Остров) [Зах и др., 1991], Среднего Прииртышья (Окуневский могильник) [Матющенко, 2003] и Барабы (Усть-Куренга и Сопка 2) [Молодин, 2000, 2001], фактов же, иллюстрирующих поселенческую обрядность неолитического населения, в литературе практически не отражено. В связи с этим особый интерес представляют материалы, полученные в результате работ 2009–2011 гг. на поселении Мергень 6, расположенном в Ишимском районе Тюменской области (Нижнее Приишимье) на берегу одноименного озера.

При исследовании памятника получены уникальные материалы, иллюстрирующие процесс освоения прибрежной зоны оз. Мергень носителями боборыкинской культуры на ее кошкинской стадии. Поселение существовало в начале V тыс. до н.э.: по керамическому материалу получена дата 6870±90 л.н. (Ki-15908), или 1σ 5840–5820, 5810–5660 BC, 2σ 5920–5620 BC. Поселок имел следующую структуру. Значительные по площади жилища, вероятно, были окружены малыми хозяйственными строениями, а в периферийной части располагались два объекта, предположительно интерпретируемые как фрагменты двух рвов, каждый из которых был шириной около 0,8 м и глубиной от уровня материка 0,2–1 м (рис. 1). В результате изучения остатков семи сооружений (полуземлянок и слабо углубленных построек), различных по конструктивным особенностям, накоплен значительный материал, характеризующий особенности домостроительства неолитического населения. Во время раскопок уделялось пристальное внимание местам нахождения вещей, расположению их относительно элементов жилища (входа, пола, очажной зоны, рвов и т.д.) и друг друга. Результатом такого подхода стало, на наш взгляд, многократное фиксирование следов обрядности, связанной со строительством поселка и его функционированием.

Древние поселенцы удачно выбрали место для основания поселка: мыс, образованный протокой Мергенькой, берущей начало здесь же из озера Мергень, особенно с точки зрения их основного занятия — рыболовства. Кроме того, можно предположить, что водная артерия, опоясывающая поселение в направлении с юго-запада на северо-восток, могла выполнять и функцию естественного ограждения, в том числе от потустороннего мира. Исследователями давно уже отмечено, что вода в культуре многих народов выступала в роли разграничителя

мира живых и мира мертвых. Многие могильники располагались таким образом, чтобы быть окруженными водой со всех сторон (на островах) либо отделенными от поселений водной преградой. Получается, что поселение как бы ограничено водой с юга, запада и севера. Как отмечалось выше, в восточной его части, исследованной раскопками в последние годы, фиксировались объекты, которые могли быть рвами. Сооружение рвов прослежено на неолитических поселениях Амня I, Каюково 2, Бол. Умытья 9, 57, Быстрый Кульеган 66 и др. [Морозов, Стефанов, 1993; Ивасько, 2003; Погодин, Миронов, 2009; Погодин, 2010; Косинская, 2004]. На поселении Мergenь 6, располагаясь относительно параллельно друг другу, они предположительно могут охватывать поселок с востока.

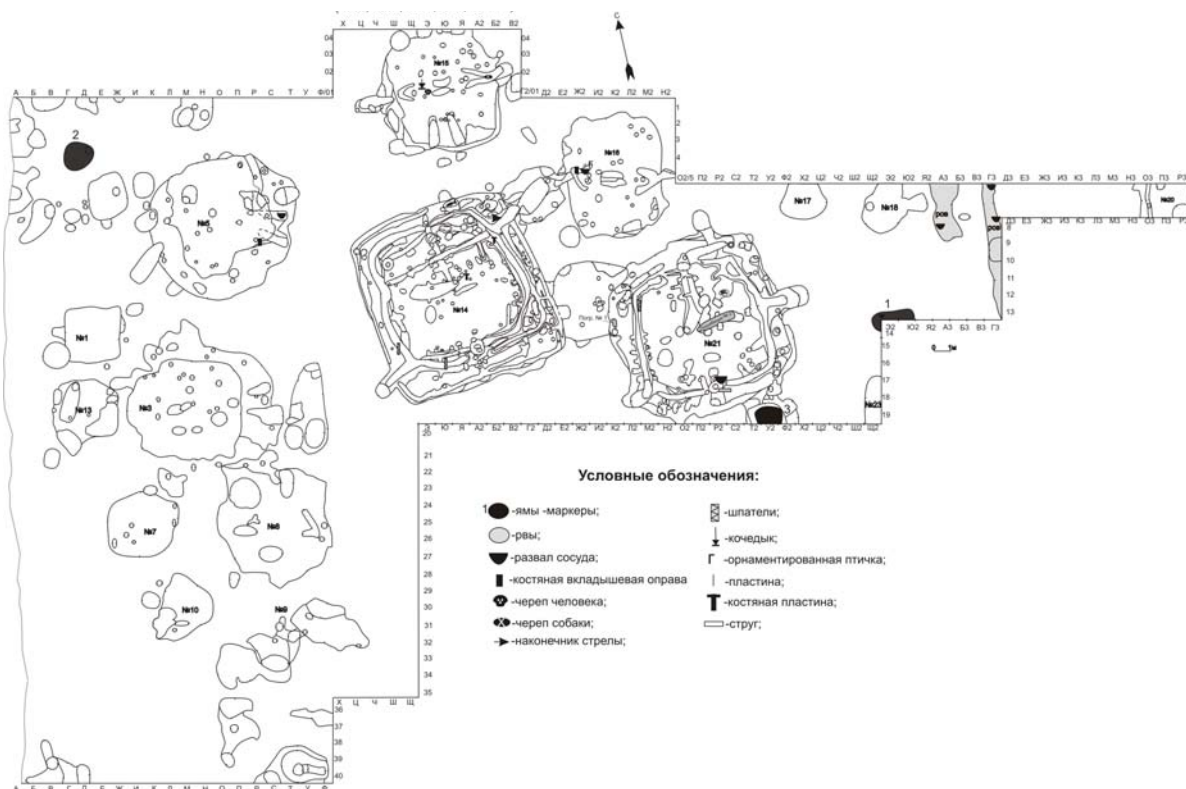


Рис. 1. План поселения Мergenь 6

Археологами уже отмечалось значение рвов в поселенческой обрядности. Следы жертвоприношений во рвах зафиксированы на поселениях андроновского времени. А.А. Формозов находит возможным усмотреть подобие андроновских жертвоприношений во рвах и описанного Плутархом «этрусского обряда» при основании Рима: была вырыта круглая яма, куда положили «первины всего, что люди признали полезным для себя. Затем каждый бросил туда горсть земли, принесенной из тех краев откуда он пришел, и эту землю перемешали». Исследователь предполагает, что в том и в другом случае имел место обряд строительной жертвы, который совершался при основании нового поселка [Формозов, 1984, с. 240]. Рвы, выявленные на поселении Мergenь 6, были маркированы развалами кошких сосудов. Таким образом, можно предположить, что место для поселка выбиралось с расчетом, чтобы он оказался окруженным защитным барьером в физическом и сакральном плане. Развалы сосудов, отмеченные во рвах, могут интерпретироваться как следы строительной жертвы, сопутствующей возведению поселка в целом. С подобными же актами, на наш взгляд, могут быть связаны еще три ямы, выявленные в ходе работ. Одна из них (№ 1) расположена в восточной части исследованной площади памятника рядом со рвами (кв. Щ2–Э2/13–14) (рис. 1). Ее размеры 0,9×2,1 м, глубина от уровня материка 0,75 м. Она была заполнена костями крупных животных (рог, позвонки и тазовые кости лося, челюсть собаки) и рыб, в ней обнаружены развал керамического сосуда, заготовки и обломки костяных орудий, кремневое сверло и отщепы, а также человеческая челюсть.

К вопросу о поселенческой обрядности в неолите Нижнего Приишимья...

Другая яма (№ 2), размерами 1,7×1,7 м и глубиной 0,57 м, отмечена в северной части поселка (кв. Г–Д/3–5) (рис. 1). Она также содержала человеческую челюсть, а вместе с ней волчьи зубы. Третий объект — яма (№ 3), соотносимая нами с культовым маркером, находилась рядом с предполагаемым условным центром поселения (кв. Т2–Х2/18–19) (рис. 1; 2, 3). Ее размеры 2×2,5 м, глубина от уровня материка 0,95 м. Яма ориентирована длинной осью по линии СЗ–ЮВ. В ней обнаружены два черепа лося и нога, причем характер расположения костей свидетельствует о том, что они были помещены в яму сразу либо через небольшой промежуток времени после отделивания от туш.

Как уже отмечалось, исследованная раскопками площадь памятника позволяет предполагать, с известной долей условности, что поселение имело круговую или приближенную к кругу планировку (рис. 1). В поселке выделяются периферийная и центральная части. По всей видимости, упорядочение занимаемого пространства в соответствии с мировоззренческими представлениями являлось неотъемлемой частью доместикации осваиваемой территории. В свою очередь, по мнению некоторых исследователей (А.А. Байбурин, В.Н. Топоров, В.В. Иванов и др.), на основе постоянно возрастающего количества археологических и этнографических данных можно судить о структурном подобии жилища и поселения, особенно в связи с круглой формой последних, с центром, в котором мог поддерживаться ритуальный огонь и «который, вероятно, использовался для совершения ритуалов общего характера и сходок взрослого мужского населения» [Байбурин, 1983, с. 11]. По всей видимости, в центре поселения Мергенъ 6 находились два достаточно больших жилища — № 14 и 21 (около 100 м² каждое), соединенных между собой тамбурообразным переходом и отличающихся от окружающих построек размерами, конструктивными особенностями, внутренним устройством, а также наполненностью следами совершавшихся здесь ритуалов. На последнем остановимся более подробно.

Сама внутренняя структура этих жилищ тяготеет к концентричности, в частности зафиксированы четко выраженные достаточно глубокие рвы, опоясывающие пол жилища вдоль стен котлована и имеющие выступы в ниши, выходящие за его пределы. Ширина этих рвов колеблется в пределах 0,2–0,5 м, глубина от уровня пола котлована 0,3–0,5 м. Они интерпретируются как полифункциональные (дренаж, вентиляция, отопление), однако это не исключает и сакрального их значения. Тем более что края рва в жилище № 14 в районе выступов, выходящих за пределы котлована, маркировались воткнутыми в материк костяными орудиями — шпателем (рис. 2, 12), наконечником стрелы, костяными пластинами. Эти находки в основном фиксировались по обеим сторонам выступов (западная и восточная стенка котлована) (рис. 1). Во время функционирования жилища эти предметы находились под настилом, покрывавшим пол жилища, следы которого удалось зафиксировать в процессе работ. В заполнении самого рва был также обнаружен орнаментированный шпатель (южная часть, кв. Ю/16) (рис. 1). Еще одним свидетельством строительной жертвы, на наш взгляд, может быть яма у северной стенки котлована (кв. Ю–Я/6–7), в которой был обнаружен целый скелет рыбы (аналогичная находка сделана в 1990 г. в одной из ям жилища 1). Яма эта также располагалась в полу котлована под предполагаемым настилом. Ее размеры 0,5×0,25×0,2 м, ориентация — запад — восток. Также рядом с одной из столбовых ям в центре котлована была обнаружена воткнутая в материк орнаментированная костяная пластина (кв. Ю/11) (рис. 1). Таким образом, выявленная ситуация позволяет предполагать, что в процессе сооружения данного жилища выполнялся ряд действий, связанных с обрядом строительной жертвы: маркирование отдельных элементов внутреннего устройства котлована и каркасно-столбовой конструкции специально положенными предметами.

Еще более интересная картина зафиксирована в ходе исследования жилища № 21. Здесь также выявлен ров, аналогичный прослеженному в сооружении № 14. При выборке его заполнения было установлено, что один из опорных столбов несущей конструкции каркаса жилища опустили прямо в данный ров (кв. Р2/17, южная часть). В основании столба положили керамический сосуд и массивный костяной струг. Во рву (кв. М2/13), в районе тамбурообразного перехода в жилище № 14 (северная часть котлована жилища № 21), был обнаружен орнаментированный шпатель (рис. 2, 15). В этом сооружении выявлены также два погребения (рис. 1).

Погребение 1. Находилось в северном углу котлована (кв. К2/13–14) (рис. 2, 1). Могильная яма подовальной формы, размерами 0,55×0,25 м, углублена в пол котлована на 0,1 м. Ориентирована длинной осью по линии север — юг. Погребенный младенец лежал на спине с вытянутыми вдоль туловища руками, головой на север, левая нога была заброшена на правую и неестественно вывернута. Кости скелета хорошей сохранности. Погребальный инвентарь отсутствовал.

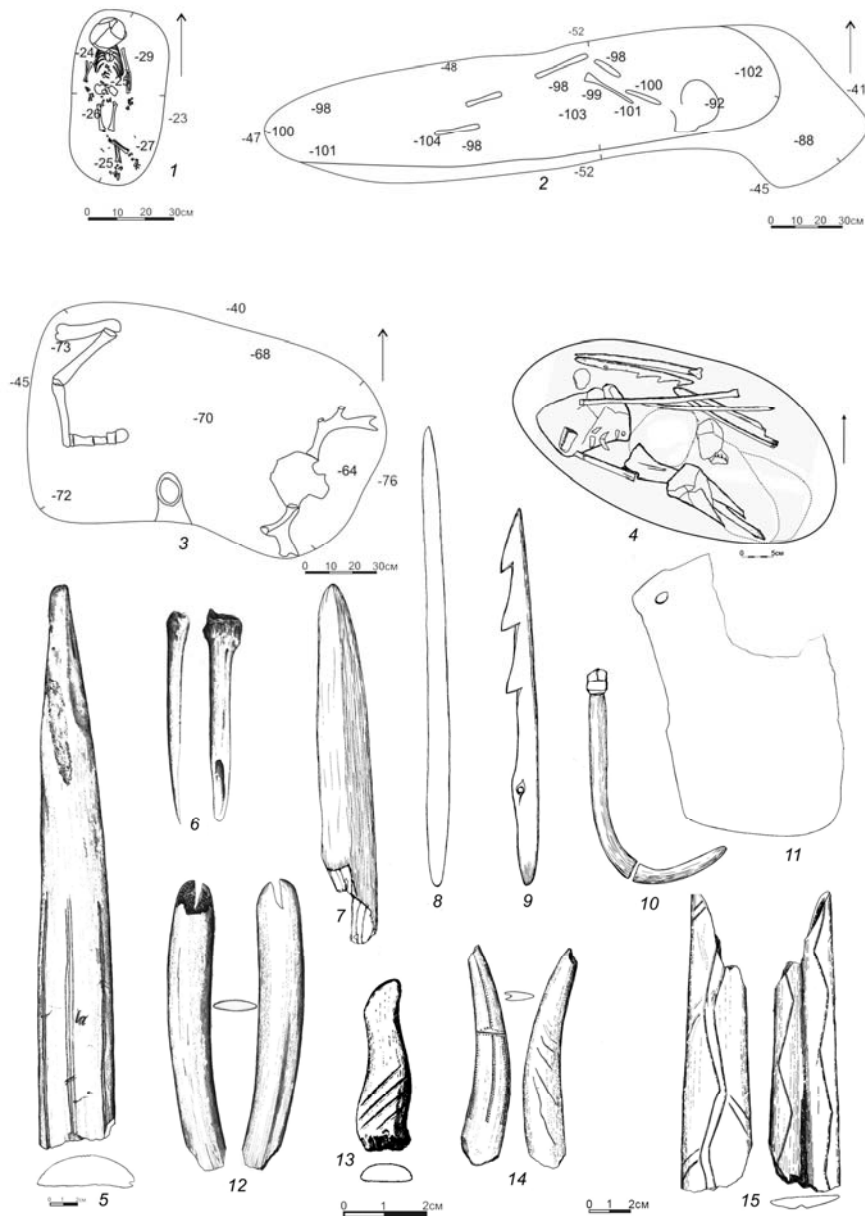


Рис. 2. Материалы поселения Мержень 6:

1 — погребение 1 жилища № 21; 2 — погребение 2 жилища № 21; 3 — яма с костями лося; 4 — яма с охрой и инвентарем; 5, 14 — орнаментированные вкладышевые оправы; 6 — кочедык; 7 — наконечник копья; 8 — игловидный наконечник стрелы; 9 — гарпун; 10 — крючок; 11 — роговая пластина; 12, 15 — шпатели; 13 — орнаментированная скульптурка птички

Погребение 2. Обнаружено в центре котлована жилища (кв. П2-С2/13-14) под прокалом (рис. 2, 2). Могильная яма подовальной формы, размерами 2,4×0,5 м, глубиной 0,4 м от уровня пола, ориентирована по линии запад — восток. Характер расположения и отсутствие многих костей свидетельствуют, вероятно, о вторичном обряде захоронения. К тому же в связи с тем, что погребение периодически оказывалось во влажной среде при поднятии уровня грунтовых вод, сохранность черепа и крупных костей не удовлетворительна. Вместе с тем общее их расположение позволяет предполагать, что в могиле останкам умершего пытались придать положение на боку, головой на восток. Сопроводительный инвентарь отсутствовал. Состояние зубов говорит о весьма преклонном возрасте погребенного.

Данные погребения, безусловно, несут культовый характер. Особое их значение, по нашему мнению, проявилось в следующем:

К вопросу о поселенческой обрядности в неолите Нижнего Приишимья...

- четкая противоположная ориентация по сторонам света (восток — запад и север — юг);
- ярко выраженная возрастная разница — старость и младенчество;
- четко выраженная разница в расположении погребений — центр жилища и периферия по линии восток — запад;
- расположение центрального погребения под очагом (рис. 1).

Традиция погребения умерших в пределах поселенческого пространства отмечена на памятниках еще палеолитического времени [Позднепалеолитическое поселение..., 1998]. Под очагом неолитического времени было обнаружено погребение мужчины, лежавшего в скорченном положении, на поселении Давлеканово на Южном Урале [Матюшин, 1976, с. 82]. На территории Южного Урала и Западной Сибири данная практика наиболее часто фиксируется на памятниках эпохи бронзы. Так, практически во всех поселенческих петровских комплексах в жилищах под полом в овальных ямах, ориентированных по линии запад — восток, находились захоронения детей в младенческом возрасте [Зданович, 1988, с. 133]. Погребения в жилищах также часто фиксируются на памятниках поздней бронзы и переходного времени (поселение Березовая Лука, Линево 1, Ново-Шадрино VII, Черноозерье VI, Чича I и др.). О.И. Новикова отмечает, что применительно к данному хронологическому пласту погребения на территории поселений скорее носят экстраординарный характер, нежели являются традиционными. В качестве причин совершения таких погребений исследователь выделяет:

- особый социальный статус умершего (в том числе принадлежность к маргинальной возрастной группе — младенцы, старики);
- жертвоприношение;
- особые обстоятельства смерти [Новикова, 2011, с. 262].

Говоря о возможных человеческих жертвоприношениях, совершавшихся на поселениях, автор предполагает, что наиболее распространенной их формой могли выступать строительные жертвы, хотя и не исключает других вариантов [Новикова, 2011]. А.А. Формозов отмечал, что погребения под полами жилищ, известные в ряде раннеземледельческих культур, могут отражать древний этап в развитии строительной жертвы, позднее это были статуэтки, захоронения животных, затем части их туш или растительная пища [1984, с. 240]. По мнению С.Н. Шилова и Д.Н. Маслюженко, жертвенный характер носит и сосновоостровское погребение на поселении Гладунино 3, расположенном в Белозерском районе Курганской области. Исследователи склонны считать данное погребение неординарным и соотносят его расположение на поселении с особым социальным статусом усопшего — вождя-шамана. На это может указывать на вершие булавы в сопроводительном инвентаре. Вместе с тем авторы отмечают, что элитность не до конца объясняет приуроченность некоторых погребений доандроновского времени Зауралья к поселениям или пещерам. По их мнению, эти погребения можно интерпретировать как своеобразные жертвенные комплексы, расположенные на территории локальных святилищ-поселений [Шилов, Маслюженко, 2000, с. 145]. Таким образом, большинство погребений на поселениях археологи склонны сопоставлять с обрядом жертвоприношения. Однако нельзя не согласиться с О.И. Новиковой в том, что достаточно сложно установить факт именно насильственного умерщвления с целью жертвоприношения. По ее мнению, в пользу такового могут свидетельствовать местоположение захоронения и нестандартная поза погребенного. Рассматривая в таком ракурсе погребения с поселения Мергень 6, можно говорить об особом месте расположения погребений, особом социальном статусе погребенных, однако трудно судить о жертвенном характере (специальном умерщвлении). Вместе с тем, на наш взгляд, надделение усопших жертвенным символизмом не всегда предполагало специальное умерщвление.

Таким образом, погребения в жилище № 21 на поселении Мергень 6 могут являться отражением пласта ритуалов, включающих в себя и обряд строительной жертвы, и культ предков, и представления о структуре мира. Более чем вероятно, что ритуал захоронения людей в полу жилища иллюстрирует процесс освоения (в сакральном смысле) нового жилого пространства. Необходимо также отметить, что тщательный анализ стратиграфии и планиграфии заполнения котлована указанного жилища подтверждает, что погребения были сделаны, скорее всего, в процессе его возведения.

Ритуальный комплекс жилища № 21 имеет еще одну составляющую. В 1 м к северо-востоку от погребения 2 (кв. P2–C2/12) находилась яма, заполненная охрой (рис. 2, 4). На ее дне был обнаружен набор инвентаря, представленный изделиями из кости как целыми, так и ломаными: гарпун, рыболовный крюк, игловидный наконечник стрелы, наконечник копья, ломаный костяной

нож, массивная роговая пластина с отверстием (рис. 2, 7–11). Помимо костяных орудий в яме присутствовали массивные кремневые скребки и нуклеидные сколы. Поверх описанных вещей лежали кости мелких животных и птиц. находка данного явно ритуального набора, по нашему мнению, может быть в равной степени соотнесена как с обрядом строительной жертвы, так и с промысловым ритуалом, направленным на привлечение удачи в той или иной отрасли хозяйства. Возможно и то, что все эти акты могли одновременно нести разнообразную смысловую нагрузку.

Планиграфия поселения позволяет также предположить, что центральное погребение жилища № 21 являлось условным центром не только данной постройки, но и всего поселка (рис. 1). Расположенное таким образом погребение человека в преклонном возрасте могло служить символической точкой отсчета, например, в основании рода (первопредок), нового поселка, домостроения нового жизненного пространства и быть центром вновь освоенного мира. Наполненность жилища № 21 сакральным может свидетельствовать о его особом статусе. Исследование обрядовой составляющей строительства и функционирования жилищ дает основания утверждать, считает А.К. Байбурун, что именно на ранних этапах их семиотический статус был значительно выше. «С появлением жилища мир приобрел те черты организации, которые на бытовом уровне остаются актуальными до сих пор. Прежде всего, появилась универсальная точка отсчета в пространстве, причем важно подчеркнуть, что пространство вне дома стало оцениваться как упорядоченное (по другим правилам) именно благодаря существованию дома. Иными словами, дом придал миру пространственный смысл, укрепив тем самым свой статус наиболее организованной его части» [Байбурун, 1983, с. 10].

Вокруг рассматриваемых нами как центральные располагались жилища второго порядка — меньших размеров (50–60 м²) и с более простым внутренним устройством (рис. 1). В общей структуре поселения они располагаются по ближнему к центральным жилищам кругу. В процессе исследования этих объектов также прослежены особенности неслучайного, на наш взгляд, расположения определенных предметов и их связь с обрядом строительной жертвы. В жилище № 5 в области входа на дне одного из прямоугольных пятен (кв. Т/7), определенных как остатки элементов настила, был обнаружен развал половины сосуда, а с противоположной от него стороны входа в небольшой нише на уровне пола — орнаментированная костяная вкладышевая оправа (кв. С/9) (рис. 2, 14).

В жилище № 15 с двух противоположных сторон от очага (прокала) зафиксированы V-образные ямы, приостренной частью направленные в стороны от прокала. В зоне между одной из ям и очагом (кв. Б2/02) в углублении в полу был обнаружен череп собаки. С противоположной стороны прокала (кв. Щ/01) располагался воткнутый в материковый пол котлована костяной кочедык (рис. 2, 6) и рядом с ним человеческий череп (рис. 1).

В жилище № 16 выявлена такая же система V-образных ям у прокала. Между одной из них и очагом в углублении было обнаружено скопление артефактов — массивная костяная орнаментированная копьевидная вкладышевая оправа (рис. 2, 5), костяная пластина и острие, две ножевидные пластины, развал сосуда, а также костяная орнаментированная фигурка птицы (рис. 2, 13).

Выявленные факты нахождения вещей в «особых» местах жилищ, по нашему мнению, также вполне могут выступать свидетельствами того, что жители неолитического поселка практиковали обряд строительной жертвы. В малых домах, по всей видимости, маркировались приходовая и приочажная зоны. В больших по площади жилищах отмечено расположение сакральных, на наш взгляд, предметов в основном в пределах рвов, опоясывающих внутреннее пространство котлованов и выходящих за его пределы.

При исследовании поселенческой обрядности, безусловно, основная сложность заключается в интерпретационном плане, однако в отношении ранних этапов проблемно и само выявление фактов, которые могли бы свидетельствовать о существовании того или иного культа. Поэтому поселения и жилища, как правило, изучаются лишь с точки зрения материальной культуры. «Знаковая, символическая природа жилого пространства и дома, таким образом, ускользает от внимания исследователя» [Усачева, 2007, с. 236]. Материалы поселения Мергень 6 представляются в связи с этим уникальным источником для территории не только Западной Сибири, но и Евразии в целом, так как позволяют наметить направление в исследовании мировоззрения человека в неолитическую эпоху. На наш взгляд, выявлено достаточно большое количество фактов, которые могут расцениваться как подтверждающие бытование ритуалов, сопутствующее

К вопросу о поселенческой обрядности в неолите Нижнего Приишимья...

ших подготовке места под новое поселение, постройке и функционированию жилищ, а также, возможно, связанных с хозяйственной деятельностью. Полученная в ходе работ информация, по нашему мнению, позволяет предположить следующее:

— по-видимому, практически все пространство, выбранное под поселение, было пронизано сакральным;

— территория поселения достаточно четко структурировалась (наличие центра и периферии);

— маркерами сакрализации пространства в жилищах выступали орудия различных отраслей хозяйства (охота, рыболовство, гончарство, кожевенное дело и т.д.) и керамические сосуды;

— маркирующими объектами поселенческого (межжилищного) пространства являлись ямы, заполненные преимущественно костями животных и рыб (возможно, основных промысловых либо особо почитаемых);

— поселенческая обрядность могла представлять собой переплетение обрядов различных взаимодополняющих культов (строительная жертва, ритуалы, связанные с культом предков, хозяйственной и промысловой деятельностью, тотемистическими культурами и т.д.);

— вероятно, в основе комплекса ритуалов, составляющих поселенческую обрядность, лежал обряд строительной жертвы, который мог сочетать в себе элементы других священных актов.

В условиях охотничьего и охотничье-рыболовного быта, когда благополучие первобытного коллектива полностью зависело от природы, обряды и магические действия должны были играть большую роль [Косарев, 1991]. Практика сакрализации жизненного пространства, следы которой зафиксированы на неолитическом поселении Мергенъ 6, по нашему мнению, входит в широчайший круг аналогичных действий, отмеченных у различных народов на обширных территориях в диапазоне от древности до настоящего времени. Все это позволяет говорить о том, что, имея региональные различия, обряд, отражающий мировосприятие древнего человека, был значительно шире рамок локальных культур. По всей видимости, за каждым ритуальным актом стояли системы представлений о мироустройстве, которые оказались исключительно устойчивыми, пережившими тысячелетия, общими у разных этносов, восходя к глубокой древности. Основной же целью подобных актов, на наш взгляд, являлось поддержание благоденствия в роде, племени, фратрии, семье.

БИБЛИОГРАФИЧЕСКИЙ СПИСОК

- Байбурин А.К.* Жилище в обрядах и представлениях восточных славян. Л.: Наука, 1983. 191 с.
- Визгалов Г.П., Пархимович С.Г.* Мангазея: Новые археологические исследования (материалы 2001–2004 гг.). Екатеринбург; Нефтеюганск: Магеллан, 2008. 296 с.
- Гемуев И.Н.* Мировоззрение манси: Дом и Космос. Новосибирск: Наука, 1990. 232 с.
- Зах В.А.* Эпоха бронзы Присалаирья (по материалам Изылинского археологического микрорайона). Новосибирск: Наука, 1997. 132 с.
- Зах В.А., Зотова С.В., Панфилов А.Н.* Древние могильники на Андреевском озере близ Тюмени // Древние погребения Обь-Иртышья. Омск, 1991. С. 13–42.
- Зданович Г.Б.* Бронзовый век Урало-Казахстанских степей: (Основы периодизации) Свердловск: Изд-во УрГУ, 1988. 184 с.
- Ивасько Л.В.* Раскопки укрепленного поселения каменного века Каюково II // Ханты-Мансийский автономный округ в зеркале прошлого. Томск; Ханты-Мансийск: Изд-во ТГУ, 2003. Вып. 1. С. 228–229.
- Каган М.С.* Философия культуры. СПб., 1996. 415 с.
- Кардаш О.В.* Надымский городок в конце XVI — первой трети XVIII вв.: История и материальная культура. Екатеринбург; Нефтеюганск: Магеллан, 2009. 360 с.
- Ковалева В.Т., Зырянова С.Ю.* Неолит Среднего Зауралья: Боборыкинская культура. Екатеринбург: Учеб. книга, 2010. 308 с.
- Косарев М.Ф.* Древняя история Западной Сибири: Человек и природная среда. М., 1991. 302 с.
- Косинская Л.Л.* Жилища поселения Быстрый Кульёган 66 // Западная Сибирь: Прошлое, настоящее, будущее. Сургут: Диорит, 2004. С. 226–241.
- Крижевская Л.Я.* Раннебронзовое время в Южном Зауралье. Л.: Изд-во ЛГУ, 1977. 142 с.
- Матющенко В.И.* Могильник на Татарском увале у д. Окунево (Ом VIII): Раскопки 1998, 1999 годов. Омск: ОмГУ, 2003. 64 с.
- Матюшин Г.Н.* Мезолит Южного Урала. М.: Наука, 1976. 368 с.
- Молодин В.И.* Неолитические могильники Барабы: Проблемы хронологии и культурной принадлежности // Ист. ежегодн. Спец. вып. Омск: ОмГУ, 2000. С. 134–139.

Молодин В.И. Памятник Сопка 2 на р. Оми: (Культурно-хронологический анализ погребальных комплексов эпохи неолита и раннего металла). Новосибирск: Изд-во ИАЭТ СО РАН, 2001. Т. 1. 128 с.

Морозов В.М., Стефанов В.И. Амня I — древнейшее городище Северной Евразии? // ВАУ. Екатеринбург: Изд-во УрГУ, 1993. Вып. 21. С. 143–169.

Новикова О.И. Интрамуральные погребения эпохи бронзы Западной Сибири: Проблемы интерпретации // Тр. III (XIX) Всерос. археол. съезда. СПб.; М.; Вел. Новгород, 2011. Т. 1. С. 261–262.

Позднепалеолитическое поселение Сунгирь: (Погребения и окружающая среда). М.: Науч. мир, 1998. 272 с.

Погодин А.А. Поселение Большая Умытья 9: Результаты полевых исследований 2007–2008 гг. в Советском районе ХМАО — Югры // Ханты-Мансийский автономный округ в зеркале прошлого. Томск; Ханты-Мансийск: Изд-во ТГУ, 2010. Вып. 8. С. 146–183.

Погодин А.А., Миронов П.В. Предварительные результаты аварийных раскопок поселения Большая Умытья 57 в Советском районе ХМАО — Югры (по материалам исследований 2007–2008 гг.) // Ханты-Мансийский автономный округ в зеркале прошлого. Томск; Ханты-Мансийск: Изд-во ТГУ, 2009. Вып. 7. С. 132–167.

Теребихин Н.М. Строительный миф и ритуал в традиционной культуре пермских народов // Народные культуры Русского Севера: Материалы рос.-фин. симп. (3–4 июня 2001 г.) / Отв. ред. Н.В. Дранникова. Архангельск, 2002. 163 с.

Усачева И.В. Доместикация пространства // Миф, обряд и ритуал в древности. Екатеринбург; Сургут: Магеллан, 2007. С. 234–239.

Формозов А.А. Строительные жертвы на поселениях и в жилищах эпохи раннего металла // СА. 1984. № 4. С. 238–241.

Шилов С.Н., Маслюженко Д.Н. К вопросу о человеческих жертвоприношениях в эпоху неолита-энеолита на территории Зауралья // Святые места: Археология ритуала и вопросы семантики: Материалы темат. науч. конф. Санкт-Петербург, 14–17 ноября 2000 г. СПб., 2000. С. 144–147.

Шорин А.Ф., Баранов М.Ю. Возможности археологии в реконструкции жилища как области реализации мифологических представлений (по материалам раскопок хантыйских жилищ начала XIX в. на поселении Сырой Аган 12 близ г. Сургут) // Материалы и исследования по истории Северо-Западной Сибири. Екатеринбург: Изд-во: УрГУ, 2002. С. 70–81.

Элиаде М. Священное и мирское. М.: Изд-во МГУ, 1994. 144 с.

Тюмень, ИППОС СО РАН
Dimetrius666_72@mail.ru
sveta_skochina@mail.ru
viczakh@mail.ru

The paper considers indications of house building rites existing in the culture of the Neolithic population from the Low Ishim basin. Basing on materials of Mergen 6 settlement, associated with its erection and functioning, subject to identification being a great number of facts which could be treated as confirmation of the existing rituals accompanying preparation of a place for a new dwelling, building of a house, and use of dwellings.

Low Ishim basin, settlement, Mergen 6, village, dwelling, ritual, rite, burial, building sacrifice.