

## ХОЗЯЙСТВО СРЕДНЕВЕКОВОГО НАСЕЛЕНИЯ ЛЕСОСТЕПНОГО И ПОДТАЕЖНОГО ЗАУРАЛЬЯ

Т.Н. Рафикова, И.Ю. Чикунова

*Характеризуется хозяйственная деятельность населения бакальской и юдинской культур лесостепного и подтаежного Зауралья. Анализ остеологических коллекций и инвентаря со средневековых памятников показывает, что у бакальского населения лесостепного Зауралья ведущей отраслью хозяйства являлось подвижное скотоводство, вспомогательную роль играли охота, рыболовство и собирательство. Юдинское население, проживавшее преимущественно в подтаежной зоне, вело комплексное хозяйство, в котором сочетались охота, скотоводство, собирательство и ручные промыслы.*

**Лесостепное и подтаежное Зауралье, бакальская и юдинская культуры, хозяйственно-культурный тип, подвижное скотоводство, комплексное хозяйство.**

Хозяйственная деятельность средневекового населения лесостепной и подтаежной зон Западной Сибири остается недостаточно изученной, что объясняется рядом обстоятельств — многослойностью средневековых объектов, компрессией слоев, исследованием памятников небольшими площадями, плохой сохранностью костных останков в песчаном грунте и т.д. Вместе с тем в последние годы накоплены материалы, позволяющие осветить некоторые аспекты хозяйства населения бакальской и юдинской культур.

Хронологические рамки бакальской культуры охватывают IV–XIII вв. н.э. [Рафикова, 2011, с. 13–14]. Юдинскую культуру давно и безоговорочно атрибутируют как древнемансийскую, время ее существования определяется X–XIII вв. н.э., хотя, по некоторым новым данным, нижняя граница может быть опущена до VIII в. н.э. [Чикунова, Якимов, 2012].

Прежде чем реконструировать хозяйственную деятельность, рассмотрим ареалы культур и природно-климатические условия на территории лесостепного и подтаежного Зауралья в средневековый период.

Территория распространения памятников бакальской и юдинской средневековых культур достаточно обширна и включает северную часть лесостепной и подтаежную зону западной части Западной Сибири.

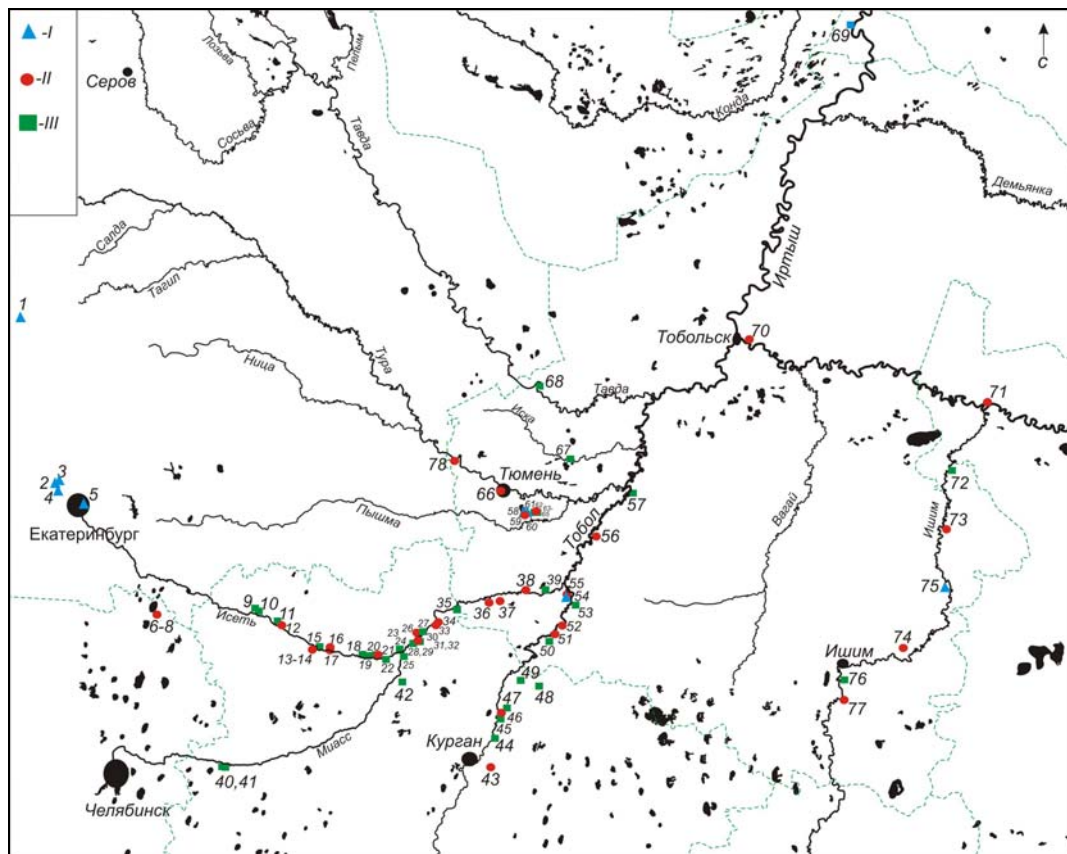
К лесостепной полосе относится территория от водораздела рр. Пышмы и Исети к югу до степной зоны. Это пологоувалистая равнина, расчлененная лощинами и долинами рек, наиболее крупные из которых — Тобол, Исеть, Ишим, Вагай. Тоболо-Ишимское междуречье отличается обилием озер и болот [Физико-географическое районирование Тюменской области, 1973, с. 144–162].

К северу от лесостепной зоны и до широтного отрезка р. Тавды располагается подтаежная зона. Территория подтайги представляет собой плоскую и пологоволнистую равнину. Крупных рек здесь нет, но бассейн Тобола и его притоки — рр. Тавда и Тура обладают достаточно густой речной сетью. Поймы рек, как правило, широкие. Озера также являются неотъемлемой частью подтаежной зоны [Там же, с. 126–143].

По палинологическим данным, приблизительно 1700 л.н. ландшафтный облик Притоболья и Приишимья начал меняться под воздействием умеренно-прохладных и более влажных условий. Период 1700–1400 л.н. характеризуется как наиболее влажное и прохладное время. Это привело к сокращению доли остепненных лугов и активному развитию лесов, особенно березовых, продвижению сосновых ленточных боров на юг, вдоль Тобола, Исети и Ишима. Снижение увлажнения проявилось около 1400–1100 л.н.; период 1100–1000 л.н. отличался кратковременным потеплением, что привело к увеличению доли лугов, однако кардинальных изменений в растительном ландшафте не произошло [Рябогина и др., 2005, с. 94].

Таким образом, на конец раннего железного века — начало средневекового времени приходится климатический кризис, продлившийся до второй трети I тыс. н.э. и приведший к сокращению луговых пространств. Колебания климата вынуждали средневекового человека вырабатывать новые стратегии поведения, варьировать направленность хозяйственной деятельности, адаптироваться к постоянно меняющимся условиям.

Характеризуя ареалы средневековых культур более подробно, отметим, что основная часть бакальских объектов расположена в северной части лесостепи, по рр. Тобол и Исеть, незначительное их количество находится на р. Ишиме. В подтаежной зоне на рр. Пышме, Туре и Тавде выявлены единичные памятники бакальской культуры (рис. 1). Площадь распространения памятников юдинской культуры, напротив, приходится на подтаежную зону, междуречье рр. Тура и Тавда; единичные поселения обнаружены в лесостепи (рис. 2).



**Рис. 1.** Расположение памятников бакальской культуры:

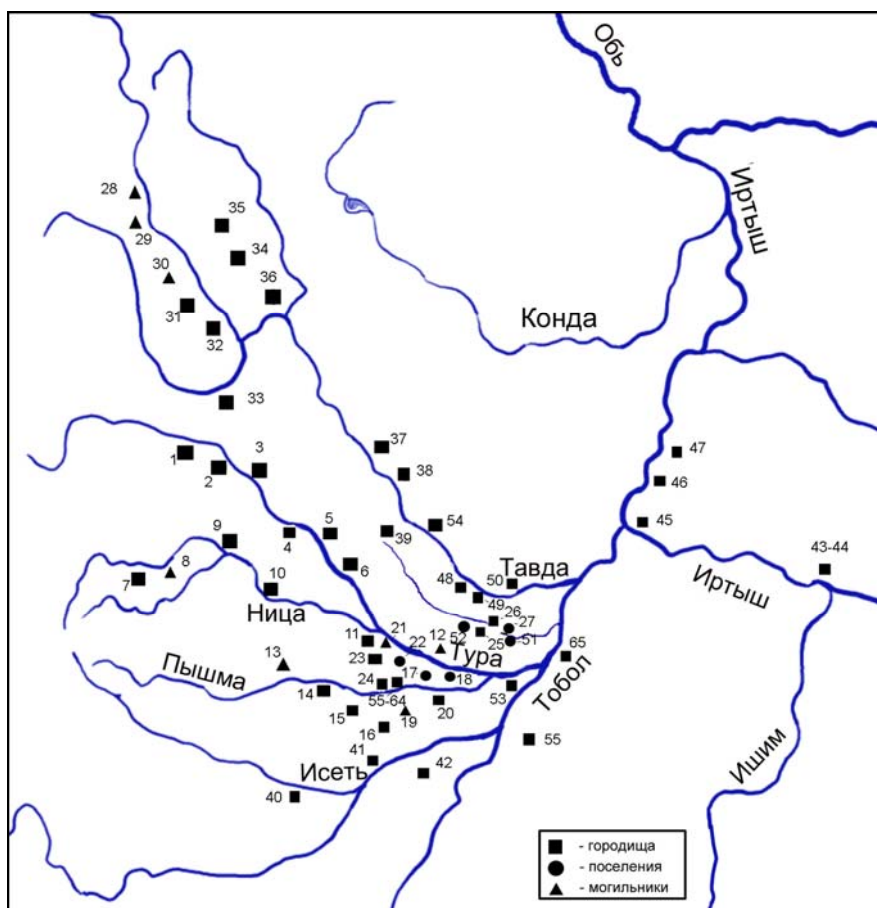
*I* — ритуальные комплексы и могильники; *II* — городища; *III* — поселения.

- 1 — Голый Камень; 2 — Петрогром; 3 — Вершина V; 4 — Чертово городище; 5 — Шарташские каменные палатки; 6 — Зотинское I; 7 — Зотинское III; 8 — Зотинское IV; 9 — Гусиное IV; 10 — Верхний Яр IV; 11 — Нижнеярское III; 12 — Суварышское; 13 — Бол. Мыльниковское; 14 — Мал. Мыльниковское; 15 — Тюриковское; 16 — Полевское; 17 — Бол. Бакальское; 18 — Ильинское; 19 — Кокоринская I; 20 — Прыговское III; 21 — Прыговское; 22 — Нечунаево II; 23 — Бабарыкина I; 24 — Бабарыкина II; 25 — Ваденниково III; 26 — Павлиново; 27 — Коршуново I; 28 — Мурзинское I; 29 — Мурзинское II; 30 — Палское; 31 — Мурзинское; 32 — Грачево-1; 33 — Барино-3; 34 — Усть-Терсукское-1; 35 — Бархатово IV; 36 — Красногорское; 37 — Коловское; 38 — Слободо-Бешкильское; 39 — Яр VIII; 40 — Кузнецово I; 41 — Кузнецово III; 42 — поселение 2 у п. Дачного; 43 — Усть-Утяжское; 44 — Борки-1; 45 — Нижне-Тобольное-1 (Савин-2); 46 — Боровое-2; 47 — Боровое; 48 — Суерь 1; 49 — Гладунино 3; 50 — Поспелово-2; 51 — Скородумское; 52 — Уповорское; 53 — Дачное-2; 54 — Устюг-1; 55 — Старо-Лыбаевское 1; 56 — Ревда 1; 57 — Юртобор III; 58 — Перейминский 1; 59 — Жилье; 60 — Козловский; 61 — Дуванское 30; 62 — Придуванское 1; 63 — Дуванское 22; 64 — Дуванское 1г; 65 — Дуванское XVIII; 66 — Чинги-Тура (Царево); 67 — Мылый Байрык I; 68 — Шарьянка; 69 — Цингалинское; 70 — Ивановское; 71 — Красноярское; 72 — Резаново I; 73 — Борковское; 74 — Логиновское; 75 — Абатский-3; 76 — Пахомовское; 77 — Кучум-гора; 78 — Коняшино

Основные бакальские памятники, материалы которых были использованы в работе,— Усть-Терсукское-1, Коловское [Матвеева и др., 2008], Усть-Утяжское-1 [Кайдалов и др., 2010, с. 71–72], Бол. Бакальское [Генинг, Потемкина, 1961, с. 142; Морозов, 2003, с. 166] городища. Наиболее богатая зоологическая коллекция, соотносимая с бакальским слоем, получена на Царевом городище (исторический центр Тюмени). Характеристика состава зоологической коллекции юдинских объектов производилась по материалам городищ Барсучье, Криволукское, Святой

## Хозяйство средневекового населения лесостепного и подтаежного Зауралья...

Бор-5, изученных в 2001–2004 гг. Н.П. Матвеевой [Матвеева, Зайцева, 2005, с. 51–63; Матвеева, Бахарева, 2004, с. 174–184; Матвеева, Рафикова, 2005, с. 114–115].



**Рис. 2.** Расположение памятников юдинской культуры:

1 — гор. Санкино; 2 — гор. Куртумово; 3 — гор. Мишино, 4 — гор. Петрово; 5 — гор. Андроново; 6 — гор. Городищенское; 7 — гор. Ирбит; 8 — Ирбитское оз., грунт. мог.; 9 — гор. Юдинское; 10 — гор. Боровиково; 11 — гор. Липчинка; 12 — Молчановский клад; 13 — Пылаевский грунт. мог.; 14 — гор. Мохирево; 15 — гор. Демино; 16 — гор. Малахово; 17 — пос. Дуванское 1; 18 — пос. Придуванское 1; 19 — мог. Урачкино; 20 — гор. Богандинское; 21 — мог. Загородный Сад; 22 — пос. Андреевское 3; 23 — гор. Коняшино; 24 — гор. Андрюшин Городок; 25 — гор. Ипкуль; 26 — гор. Барсучье; 27 — пос. Ключи; 28 — Лаксейская пещера; 29 — Шайтанская пещера; 30 — мог. Ликино; 31 — гор. Ликино; 32 — гор. Синдейское 2; 33 — гор. Оськино; 34 — гор. Заозерное 1; 35 — гор. Заозерное 2; 36 — гор. Золотая Горка; 37 — гор. Городокское 1; 38 — гор. Городокское 2; 39 — гор. Галкино; 40 — гор. Бол. Бакальское; 41 — Мурзинское; 42 — гор. Коловское; 43 — Новоникольское 1; 44 — Новоникольское 4; 45 — Потчевашское; 46 — Уки 2; 47 — Уки 1; 48 — гор. Шарьянка 1; 49 — гор. Черепаниха 2; 50 — гор. Татарские могилки; 51 — Святой Бор 1–3, гор.+сел.; 52 — сел. Лисий Бор 2; 53 — гор. Чечкино 1; 54 — гор. Янычково; 55 — гор. Криволуцкое; 56 — гор. Дуванское 28; 57 — гор. Дуванское 29; 58 — гор. Дуванское 30; 59 — гор. Задуванское 6; 60 — гор. Задуванское 8; 61 — гор. Задуванское 9; 62 — гор. Задуванское 10; 63 — пос. Подверчено 3; 64 — пос. Подверчено 4; 65 — гор. Русское

Остеологический материал со всех средневековых памятников (табл.) указывает на преобладание костей домашних животных над останками диких, наиболее существенна эта разница для Царева городища (соотношение 26:1). Из домашних животных на Усть-Терсюкском-1 и Царевом городищах преобладают кости лошади. Основная часть костных остатков с Бол. Бакальского городища также принадлежит лошади, овце и свинье [Генинг, Потемкина, 1961, с. 142; Морозов, 2003, с. 166]. А на Коловском и Криволуцком городищах кости крупного рогатого скота доминируют над останками лошади и мелкого рогатого скота. На Усть-Утякском-1 городище авторы раскопок отмечают преобладание костей домашних животных над останками диких (89,22 и 10,78 %), при этом среди первых ведущее место занимают кости крупного рогатого скота, затем следуют останки лошади и овцы [Кайдалов и др., 2010, с. 71–72].

## Состав животных из зоологической коллекции средневековых памятников\*

	Бакальская культура			Юдинская культура		
	Усть-Терсукское-1	Царево	Коловское	Криволукское	Святой Бор-5	Барсучье
<b>Домашние животные</b>						
Лошадь	29	438	90/21	109/4	3	61/2
КРС	4	373	218/37	131/7	3	4/1
МРС	1	300	64/16	37/2	—	2/1
Псовые	—	2	3/3	—	—	1/1
Верблюд	—	6	—	—	—	—
<b>Всего домашних</b>	<b>34</b>	<b>1119</b>	<b>375</b>	<b>277/13</b>	<b>6</b>	<b>68/5</b>
<b>Дикие животные</b>						
Косуля	1	9	8/4	—	—	—
Лось	6	5	13/6	7/2	2	2/1
Лисица	—	11	1/1	—	—	—
Куньи	—	—	1/1	—	—	—
Бобр	—	—	6/4	7/2	—	1/1
Птица	—	15	6/?	—	—	1/1
Рыба	—	2	1/?	—	1	—
Медведь бурый	—	1	—	—	—	—
<b>Всего диких</b>	<b>7</b>	<b>43</b>	<b>36</b>	<b>14/4</b>	<b>3</b>	<b>4/3</b>

\* В числителе — количество костей, в знаменателе — минимальное число особей (посчитано только для Коловского и Криволукского городищ). Определение костей с Коловского городища осуществлено А. Поклонцевым и П. Коломогоровым, с Криволукского — А. Поклонцевым, Усть-Терсукского и Царева городищ — Н. Пластеевой.

В этнографии одним из главных критериев при определении хозяйственно-культурного типа и степени подвижности населения является соотношение доли скотоводства и земледелия в хозяйстве.

Наличие земледелия в хозяйстве средневекового населения лесостепи Зауралья является дискуссионным вопросом. При оценке возможности развития данной отрасли в Зауралье можно отметить, что природные условия благоприятны во всей лесостепной и на юге подтаежной зоны.

Маркерами земледелия являются земледельческие орудия, а также карпологический, палинологический и фитолитический материал [Рябогина, 2007, с. 63]. Работы по данной проблематике начаты в регионе сравнительно недавно.

Анализ данных синхронных археологических культур Западной Сибири позволяет предположить наличие земледелия у потчевашского населения — на основании обнаружения в культурном слое городищ Бол. Лог и Мурлинское серпов [Могильников, 1987, с. 191]. Палеоботанические и археологические данные свидетельствуют о развитии данной отрасли хозяйства у населения Среднего Приобья и таежного Причулымья [Чиндина, 1991, с. 86; Рябогина, Иванов, 2008, с. 401; Рябогина, 2007, с. 65].

Сведений о занятии земледелием бакальского и юдинского населения немного. Возможно, малое количество земледельческих орудий в данном случае свидетельствует не столько о недостаточной изученности памятников, сколько о слабом развитии земледелия, в пользу других отраслей — охоты, рыболовства и домашних производств. Из всех орудий труда к земледельческим относится только серп, обнаруженный в бакальском жилище на Царевом городище (рис. 3, 5) [Рафикова, 2009, с. 156, рис. 79, 4]. Нельзя исключать его отношение к орудиям собирательства. По всей видимости, земледелие на территории Зауралья начинает возрождаться только с развитого средневековья.

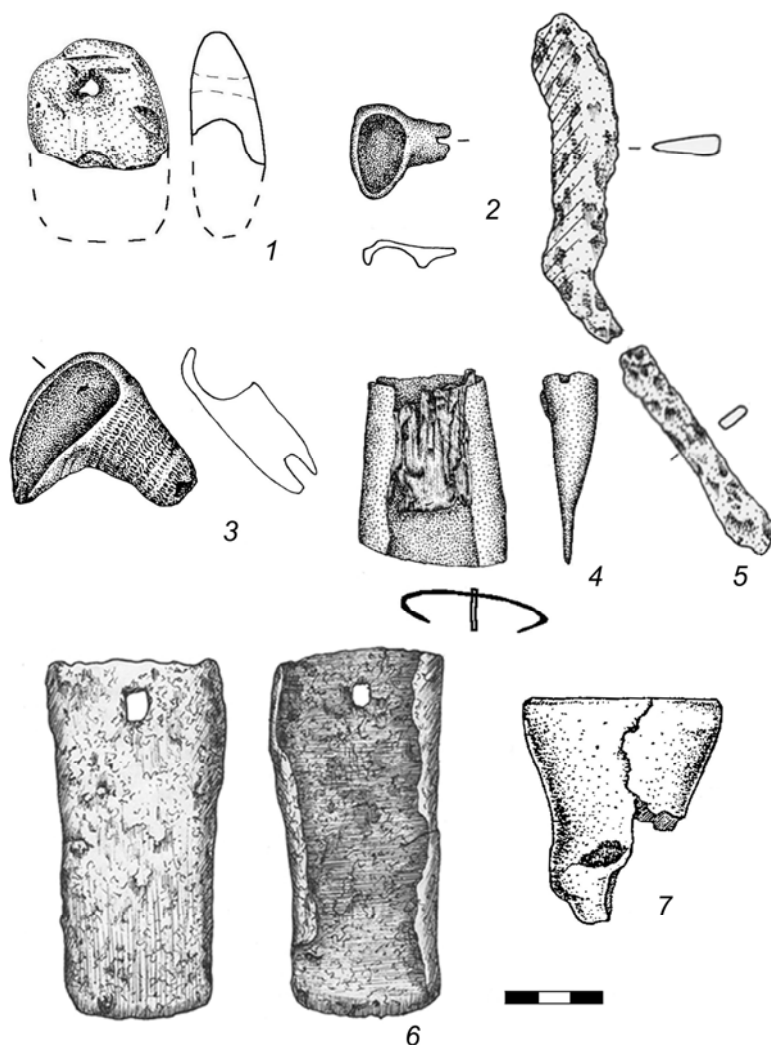
Преобладание костей домашних животных в зоологических коллекциях, отсутствие земледелия, вспомогательная роль охоты, рыболовства и собирательства указывают, что скотоводство являлось ведущей отраслью хозяйства у бакальского населения лесостепной полосы. Для более конкретного определения — кочевого, полукочевого, подвижного или оседлого типа — необходимо выяснить направленность скотоводства: экстенсивная или интенсивная. Г.Е. Марков считает, что под «кочевым» следует понимать такой вид кочевничества, при котором пастбищное скотоводство ведется в очень подвижной форме. Прimitивное мотыжное земледелие либо отсутствует, либо имеет небольшое значение в хозяйственной деятельности. Могут существовать и прочие занятия — торговля, сопровождение караванов, охота, военный промысел. Полукочевой тип также основан на пастбищном экстенсивном скотоводстве и отличается толь-

### Хозяйство средневекового населения лесостепного и подтаежного Зауралья...

ко меньшей подвижностью и большей ролью вспомогательных видов деятельности, в первую очередь земледелия [Марков, 1976, с. 46; Артамонов, 1977, с. 7–9].

Более определенно о различиях данных типов хозяйства говорит А.И. Першиц, указывая, что «чистые» кочевники могли совмещать скотоводство с отхожими промыслами, охотой и т.п., но не с земледелием, как полукочевники [1994, с. 140–141]. Б.В. Андрианов полагает, что отличие между кочевым и полукочевым хозяйством незначительно, и рассматривает их как один тип [1985, с. 78].

Подвижное скотоводство, по мнению Г.Е. Маркова, представляет собой совокупность разнообразных видов экстенсивного и интенсивного скотоводства, которые доставляют основные жизнеобеспечивающие средства и осуществляются с помощью перегона или отгона скота на пастбище: от круглогодичного содержания на пастбищах до разных форм отгонного и полuosедлого скотоводства. Виды подвижного скотоводства различаются в зависимости от того, разводится мелкий или крупный рогатый скот, транспортные животные [Марков, 1981, с. 47]. При оседлом скотоводстве последнее играет только вспомогательную роль на фоне хорошо развитого земледелия.



**Рис. 3.** Инвентарь памятников бакальской культуры:  
1 — грузило (Коловское городище); 2, 3 — льячки (Усть-Терсукское); 4, 6 — тесла (Усть-Терсукское);  
5 — серп (Царево); 7 — сопло (Старо-Лыбаевское)

Проанализировав состав стада в бакальских комплексах, отмечаем, что доля лошади и мелкого рогатого скота достаточно велика и составляет для Коловского городища 27–39 %, Ца-

рева — 21–27 % (показатели прочих памятников в силу малой выборки не учитывались). В то же время доля крупного рогатого скота превышает 30 % (Царево городище) и 48 % (Коловское), что свидетельствует о значительной интенсивной направленности скотоводства бакальского населения.

Таким образом, значительная доля крупного рогатого скота в составе стада, отсутствие земледелия, занятие охотой, рыболовством, собирательством, наличие долговременных и сезонных построек, керамики собственного производства позволяют нам определить хозяйственно-культурный тип бакальского населения, проживавшего в лесостепной полосе, как подвижное скотоводство.

Несмотря на незначительную выборку, для Криволукского городища также отмечаем преобладание костей крупного рогатого скота. Расположение памятника в лесостепной полосе говорит о том, что существовали предпосылки для развития подвижного скотоводства как ведущей формы хозяйства у населения юдинской культуры.

Примерно равные доли костей домашних и диких животных в культурном слое памятников бассейна Тавды позволяют предположить, что скотоводство не играло ведущей роли в хозяйстве юдинского населения. Хозяйство было комплексным, в нем сочетались скотоводство, охота, рыболовство и собирательство, а также домашние ремесла, промыслы и обмен-торговля.

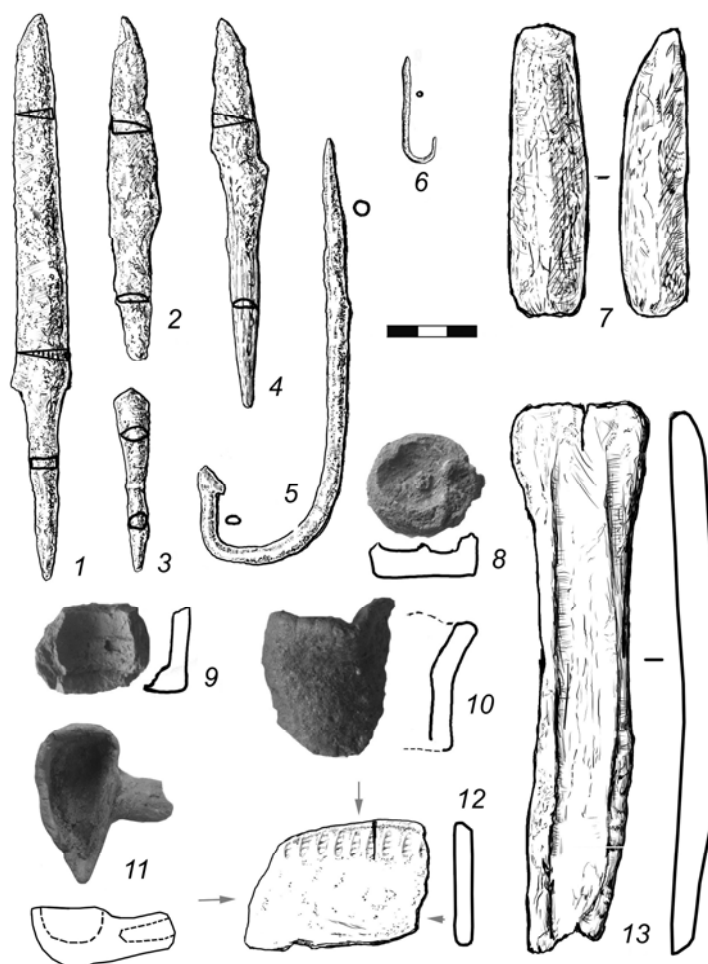
Вопрос о зимнем содержании скота достаточно сложен. Археологами не зафиксированы следы загонов или стойл. Возможно, это связано со слабой изученностью неукрепленных поселений, где вероятность их фиксации достаточно велика. Одним из известных по этнографическим данным распространенных способов зимней кормежки животных являлась тебеневка. И.И. Завалишин сообщает: «Сибирские лошади в степных округах края живут жизнью лошадей киргизских. За исключением потребных для домашнего хозяйства, оне круглый год пасутся в степях на подножном корму; — весь надзор не простирается далее наблюдения за целостию табунов и за перегоним их с истощенных мест на невытравленные» [1862, с. 46]. У башкир Зауралья еще в XIX — начале XX в. табунные лошади весь год находились на подножном корму, теплых помещений для них не строили и кормов на зиму запасали мало, лишь на самые неблагоприятные периоды. Использовалась сезонная смена пастбищ, при которой зимние пастбища находились близ поселений, где лошади выпасались вольно. А для крупного и мелкого рогатого скота устраивались специальные стойла [Мурзабулатов, 1979, с. 63–64]. А.С. Поклонцев указывает, что коровы не пригодны для тебеневки [2004, с. 193], поэтому для них необходимо устройство особых загонов. Вместе с тем, по данным К.Ф. Косарева, крупный рогатый скот также тебеневал, идя за лошадьми [1988, с. 11]. Помимо сена, для прокорма мелкого рогатого скота могли использовать ветки и кору деревьев, как это делали башкиры [Мурзабулатов, 1979, с. 67].

Увеличение доли крупного рогатого скота способствовало развитию мясомолочного животноводства. Это подтверждается результатами анализа нагаров с посуды Коловского, Усть-Утяжского, Красногорского, Барсучьего городищ. Так, доминирование фосфора, цинка, кальция, магния и никеля в нагарах с посуды Коловского городища указывает на преобладание в пище рыбных, мясных блюд с добавлением растительных ингредиентов, творога и сыра [Матвеева и др., 2007а]. Основой меню усть-утяжского бакальца также были продукты животного происхождения: мясо, субпродукты и молоко. Молоко употребляли кипяченым или топленым, мясо варили, тушили, добавляли в композитные блюда [Кайдалов и др., 2006]. Содержание макро- и микроэлементов в составе нагаров с посуды Барсучьего и Красногорского городищ показывает преобладание в меню юдинского населения густых похлебок и супов, приготовленных на бульоне из мяса, субпродуктов с добавлением круп, съедобных растений, а также блюд из рыбы. При этом замечено, что доля кальция, индикатора молочных продуктов, наиболее велика в нагарах на посуде Красногорского городища; доли цинка и меди, служащие маркерами мясной пищи и субпродуктов, выше в образцах с Барсучьего городища [Матвеева и др., 2007а, б].

Охота, судя по результатам обработки остеологической коллекции, играла вспомогательную роль в хозяйстве населения лесостепи и одну из ведущих — у обитателей подтаежной зоны. Охотились на крупных животных — лося и косулю. При обращении к этнографическим данным отмечаем, что на территории Западной Сибири охотничий промысел являлся одним из распространенных занятий. Н. Рубакин сообщает: «Охотятся еще на лосей и на оленей, которых водится не мало. Можно сказать, что за этими зверьями гоняются без всякого милосердия... Обыкновенно бывает так: если охотник убьет лося, то шкуру подчас же сдерет, мясо что получше и повкуснее, повырежет, а все прочее так бросает в лесу на съедение мухам и червям»

[1908, с. 24]. Кроме этого следует учесть и расположение некоторых памятников на высоких мысовых выступах: крупные кости могли сбрасываться с обрыва, что лишает нас возможности получить достоверную информацию о пищевых приоритетах населения [Чикунова, 2011].

На Коловском, Криволюкском и Барсучьем городищах найдены кости бобра (четырёх, двух и одной особей соответственно). Известна ценность бобровой струи, которую используют в медицинских целях, а также шкурки бобра. Кости лисиц и куниц также свидетельствуют о развитии пушного промысла у средневекового населения. Судя по видам животных, охота на них велась преимущественно зимой. В.С. Елагин и В.И. Молодин полагают, что небольшое количество костей данных животных в культурном слое памятников связано с разделкой тушек на месте ловли или растаскиванием костей собаками [1991, с. 105]. Палеозоологи также указывают, что кости мелких рогатых животных, а следовательно, и пушных съедаются собаками без остатков [Поклонцев, 2004, с. 193]. Об охоте на пушных зверьков говорят и наконечники стрел с затупленным концом, зафиксированные нами на городищах Усть-Терсукском, Царевом и Черепаниха 2 (рис. 4, 3), применявшиеся с целью оглушить животное, не испортив шкурки [Патканов, 1891, с. 29].



**Рис. 4.** Инвентарь памятников юдинской культуры:

1, 2, 4 — железные ножи; 3 — железный наконечник стрелы (срезень); 5, 6 — железные рыболовные крючки; 7 — костяное долото; 8–10 — фрагменты керамических тиглей; 11 — керамическая льячка; 12 — керамический скребок; 13 — костяной струг для обработки дерева или шкуры

Об употреблении в пищу мяса птиц свидетельствует обнаружение их костей в культурном слое памятников. Кроме того, вильчатые и тонкие иглообразные наконечники стрел использовались, по мнению ряда авторов, именно при охоте на птиц [Патканов, 1891, с. 29; Конилов, Худяков, 1981, с. 186; Елагин, Молодин, 1991, с. 105]. Об охоте на них говорят и письменные источ-

ники: «По всей Западной Сибири бойня птиц идет еще сильнее и ожесточеннее, чем бойня зверей... Мало того, что убивают животных, остяки и русские каждую весну еще ездят на лодках собирать гусиные и утиные яйца. Их привозят целыми лодками» [Рубакин, 1908, с. 28].

Рыболовство также являлось вспомогательной отраслью в хозяйстве средневекового населения. Незначительное количество в зоологических коллекциях бакальских памятников костей рыб объясняется, скорее всего, их плохой сохранностью. В некоторых жилищах Царева городища были зафиксированы линзы рыбной чешуи (к сожалению, определение видов рыб еще не проведено). Рыболовные снасти на бакальских памятниках, кроме единственного фрагмента грузила с Коловского городища (рис. 3, 1), пока не обнаружены. Возможно, отсутствие рыболовных принадлежностей в культурных слоях бакальских памятников объясняется изготовлением их из дерева. В коллекциях инвентаря юдинских памятников, расположенных по берегам рек, имеются железные рыболовные крючки, предназначенные для ловли как мелкой, так и крупной рыбы (рис. 4, 5, 6) [Могильников, 1987, с. 318, табл. LXX, 11; Чикунова, 2011].

Собирательство археологически зафиксировать невозможно, но этнографические данные говорят о значительном развитии данной отрасли хозяйства. Интересно замечание Е.Г. Федоровой о том, что древность собирательства подтверждается лексическими материалами: слова «ягода», «черемуха», «морозка», «кедр» находят параллели в языках уральской лингвистической семьи [2000, с. 79]. Объектами собирательства в лесной и лесостепной полосе могли быть ягоды, травы и корни.

Несомненно, развивались и домашние промыслы. Ручное производство глиняной посуды требовало больших знаний о свойствах глиняного теста и различных его компонентов (отопителей и т.д.), влиянии на просушку добавок, особенностей качественного обжига и т.д. О металлообрабатывающем и/или литейном производстве свидетельствует обнаружение сопла (городище Старо-Лыбаевское-1), фрагментов тиглей и льячек (городища Усть-Терсюкское-1, Святой Бор-5, Черепаниха 2) (рис. 3, 2, 3, 7; 4, 8–11). Также встречены многочисленные следы металлообработки в виде кусков шлака, следов ошлаковки на стенках сосудов, капли и кусочки бронзы и железа (городища Коловское, Усть-Утякское, Усть-Терсюкское-1, Черепаниха 2). Находки глиняных пряслиц говорят о занятиях прядением и ткачеством. Сырьем могла служить шерсть мелкого рогатого скота, а также подходящие для данной отрасли растения, например крапива или конопля. Развито было и кожевенное производство. В коллекции инвентаря с юдинского городища Черепаниха 2 имеются керамические скребки и костяной струг (рис. 4, 12, 13). Как показало трасологическое исследование, они могли использоваться для обработки и выделки шкур<sup>1</sup>. В бакальском жилище Царева городища расчищен берестяной туесок, внутри которого лежало несколько кусочков хорошо выделанной кожи. Следы аккуратных разрезов и качество выделки позволяют предположить, что ее использовали для украшения одежды.

Из кости изготавливали наконечники стрел, использовавшиеся преимущественно на охоте, некоторые орудия труда, украшения. Обработка дерева, несомненно, была хорошо развита у средневекового населения, о чем косвенно свидетельствуют многочисленные и разнообразные железные ножи, традиционно использовавшиеся и в этом деле (рис. 4, 1, 2, 4, 7). Для изготовления домашней утвари широко применялась береста. В культурных слоях памятников лесостепного и подтаежного Зауралья она сохраняется редко, чаще встречается на более северных территориях [Алексахенко, 2003, с. 32–37; Угорское наследие..., 1994, с. 76, рис. 34, 35; с. 129–130].

Таким образом, хозяйственным типом бакальского населения в лесостепной зоне являлось подвижное скотоводство, характеризующееся совмещением интенсивного (разведение коров) и экстенсивного (значительная доля лошади и мелкого рогатого скота в стаде, присваивающих отраслей хозяйства) направлений. Вспомогательную роль играли охота, рыбная ловля и собирательство. Средневековое население лесостепи Зауралья постепенно переходило к оседлому образу жизни, которого достигло, скорее всего, в конце развитого — начале позднего средневековья, посредством развития земледельческой отрасли при утрате скотоводством доминирующего положения. В подтаежной зоне хозяйство средневекового юдинского населения являлось комплексным, сочетавшим скотоводство, охоту, рыболовство и собирательство для обеспечения пропитания. Важными отраслями хозяйства можно назвать обработку дерева и кожи, гончарство, металлообработку. Как показали исследования почвы городища Черепаниха 2, культурный слой его сильно трансформирован вследствие постоянной активной жизнедеятельности

<sup>1</sup> Определение С.Н. Скочиной.



в течение двух-трех веков, что, в свою очередь, предполагает оседлость [Чикунова, Якимов, 2012]. Не исключено, что важную роль, особенно на границах ареала, играли также торгово-обменные отношения. Это убедительно подтверждается наличием в коллекциях средневековых памятников предметов инокультурного происхождения [Чикунова, 2012].

---

БИБЛИОГРАФИЧЕСКИЙ СПИСОК

---

*Архивные материалы*

*Генинг В.Ф., Потемкина Т.М.* Большое Бакальское городище // Архив ИА РАН. Р-1. № 2362. 1961. С. 133–165.

*Рафикова Т.Н.* Отчет о спасательных археологических раскопках на территории охраняемого культурного слоя в г. Тюмени (Царево городище) в 2008 г. (графическое приложение) // Архив сектора археологии и этнографии ИГИ ТюмГУ. 1/202. 2009.

*Чикунова И.Ю.* Раскопки городища Черепаниха 2 в Нижнетавдинском районе Тюменской области // Архив ЛА ИПОС СО РАН. № 7/13. 2011.

*Литература*

*Алексащенко Н.А.* Берестяные изделия с археологических памятников севера Западной Сибири // Угры: Материалы VI Сиб. симп. «Культурное наследие народов Западной Сибири». Тобольск, 2003. С. 32–37.

*Андреанов Б.В.* Неоседлое население мира (историко-этнографическое исследование). М.: Наука, 1985. 280 с.

*Артамонов М.И.* Возникновение кочевого скотоводства // Проблемы археологии и этнографии. Л., 1977. Вып. 1. С. 4–13.

*Елагин В.С., Молодин В.И.* Бараба в начале I тысячелетия н.э. Новосибирск: Наука, 1991. 126 с.

*Завалишин И.* Описание Западной Сибири. М.: Тип. Грачева и К., 1862. Т. 1. 414 с.

*Кайдалов А.И., Гайдученко Л.Л., Сечко Е.А.* Средневековое население городища Усть-Утяк-1 // Емельяновские чтения: Материалы I Межрегион. науч.-практ. конф. (Курган, 19–20 апреля 2006 г.). Курган, 2006. С. 26–27.

*Кайдалов А.И., Сечко Е.А., Колмогоров П.А.* Средневековый комплекс городища Усть-Утяк 1: Интерпретация и хронология // Вестн. археологии, антропологии и этнографии. Тюмень: Изд-во ИПОС СО РАН, 2010. № 2 (13). С. 68–74.

*Конилов Б.А., Худяков Ю.С.* Наконечники стрел из Искера // Военное дело древних племен Сибири и Центральной Азии. Новосибирск, 1981. С. 184–188.

*Косарев М.Ф.* О движущих силах экономического развития в древние эпохи (по урало-сибирским материалам) // Материальная культура древнего населения Урала и Западной Сибири. Свердловск: УрГУ, 1988. С. 4–14.

*Марков Г.Е.* Кочевники Азии. М.: Изд-во МГУ, 1976. 317 с.

*Марков Г.Е.* Классификация скотоводства и дефиниции // Методологические аспекты археологических и этнографических исследований в Западной Сибири. Томск: Изд-во ТГУ, 1981. С. 45–48.

*Матвеева Н.П., Бахарева Т.Н.* Средневековое городище Святой Бор-V в лесном Зауралье // Четвертые Берсовские чтения. Екатеринбург, 2004. С. 174–184.

*Матвеева Н.П., Берлина С.В., Рафикова Т.Н.* Коловское городище. Новосибирск: Наука, 2008. 240 с.

*Матвеева Н.П., Зайцева Е.А.* Исследование средневекового городища Барсучье в лесном Зауралье // Вестн. археологии, антропологии и этнографии. Тюмень: Изд-во ИПОС СО РАН, 2005. № 5. С. 51–63.

*Матвеева Н.П., Ларина Н.С., Рафикова Т.Н.* Изучение диеты средневековых насельников Зауралья // Экология древних и традиционных обществ: Докл. конф. Тюмень, 2007а. Вып. 3. С. 111–116.

*Матвеева Н.П., Ларина Н.С., Рафикова Т.Н.* Изучение пищи средневекового населения лесного Зауралья по нагарам на посуде // Вестн. археологии, антропологии и этнографии. Тюмень: Изд-во ИПОС СО РАН, 2007б. № 7. С. 110–119.

*Матвеева Н.П., Рафикова Т.Н.* Новые данные о юдинской культуре (по материалам Криволукского городища) // Вестн. археологии, антропологии и этнографии. Тюмень: Изд-во ИПОС СО РАН, 2005. № 6. С. 105–116.

*Могильников В.А.* Угры и самодийцы Урала и Западной Сибири // Финно-угры и балты в эпоху средневековья. М.: Наука, 1987. С. 163–235. (Археология СССР).

*Морозов В.М.* Бакальская культура, бакальский тип памятников: К истории изучения // Междунар. (XVI Урал.) археол. совещание: Материалы междунар. науч. конф., 6–10 окт. 2003 г. Пермь, 2003. С. 166–167.

*Мурзабулатов М.В.* Скотоводческое хозяйство зауральских башкир в XIX — начале XX в. // Хозяйство и культура башкир в XIX — начале XX в. М., 1979. С. 62–77.

*Патканов С.* Тип остяцкого богатыря по остяцким былинам и героическим сказаниям. СПб., 1891. 74 с.

*Першиц А.И.* Война и мир на пороге цивилизации: Кочевые скотоводы // Война и мир в ранней истории человечества. М., 1994. Т. 2. С. 131–229.

**Т.Н. Рафикова, И.Ю. Чикунова**

Поклонцев А.С. Этноархеологические исследования скотоводства казахского типа // Вестн. археологии, антропологии и этнографии. Тюмень: Изд-во ИПОС СО РАН, 2004. № 5. С. 192–194.

Рафикова Т.Н. Бакальская культура лесостепного и подтаежного Тоболо-Ишимья: Автореф. дис. ... канд. ист. наук. Тюмень, 2011. 19 с.

Рубакин Н. Рассказы о Западной Сибири или о губерниях Тобольской и Томской и как там живут люди. М., 1908.

Рябогина Н.Е. Палеоботанические индикаторы древнего земледелия в Западной Сибири // Экология древних и традиционных обществ: Докл. конф. Тюмень, 2007. Вып. 3. С. 63–66.

Рябогина Н.Е., Иванов С.Н. Палеоботаническая аргументация древнего и средневекового земледелия в Западной Сибири // Тр. II (XVIII) Всерос. археол. съезда в Суздале. М., 2008. Т. 3. С. 400–402.

Рябогина Н.Е., Иванов С.Н., Семочкина Т.Г. Изменение палеогеографических условий Тоболо-Ишимья в среднем и позднем голоцене как основа для реконструкции среды обитания древнего человека // Проблемы взаимодействия человека и природной среды. Тюмень: Изд-во ИПОС СО РАН, 2005. Вып. 6. С. 85–96.

Угорское наследие: Древности Западной Сибири из собраний Уральского университета. Екатеринбург, 1994. 159 с.

Федорова Е.Г. Рыболовы и охотники бассейна Оби: Проблемы формирования культуры хантов и манси. СПб.: Европейский Дом, 2000. 367 с.

Физико-географическое районирование Тюменской области. М.: Изд-во МГУ, 1973. 246 с.

Чиндина Л.А. История Среднего Приобья в эпоху раннего средневековья: (Релкинская культура). Томск: Изд-во ТГУ, 1991. 184 с.

Чикунова И.Ю. Этнокультурное взаимодействие в южнотаежном Притоболье в средневековье // Материалы II Междунар. конгр. средневековой археологии Евразийских степей. Барнаул, 2012. С. 96–98.

Чикунова И.Ю., Якимов А.С. Городище Черепаниха 2: К вопросу об определении статуса // Урал. ист. вестн. Екатеринбург, 2012. В печати.

Тюмень, ИПОС СО РАН  
TNRafikova@yandex.ru  
chikki@rambler.ru

*The paper describes an economic activity regarding a population of the Bakal and Yudino cultures from the forest steppe and sub-taiga Trans Urals. The analysis of osteological collections and inventory from medieval sites indicates that a leading economic branch for the Bakal population from the forest steppe Trans Urals was a mobile cattle breeding with a subsidiary role of hunting, fishing, and gathering. The Yudino population mainly inhabiting the sub-taiga zone led a complex economy combining hunting, cattle breeding, gathering, and homecraft industries.*

**Forest steppe and sub-taiga Trans Urals, the Bakal and Yudino cultures, economic-and-cultural type, mobile cattle breeding, complex economy.**