

ВОСКРЕСЕНСКАЯ ВОТЧИНА ТОБОЛЬСКОГО СОФИЙСКОГО ДОМА В КОНЦЕ XVII — XVIII в.

С.Н. Щербич

Статья посвящена истории Воскресенской вотчины Тобольского Софийского дома, особенностям повседневной жизни вотчинных крестьян в условиях частых территориальных конфликтов с башкирами и киргиз-кайсаками (казахами), в том числе уделено внимание архитектурным особенностям поселений, создаваемых в оборонительных целях. Дан обзор занятий крестьян, системы налогообложения населения вотчины и форм их протеста против вотчинной администрации.

Крестьяне, вотчинное хозяйство, Тобольский Софийский дом, башкиры, киргиз-кайсаки, фортификация, система налогообложения, крестьянские волнения.

При изучении истории Тобольского Софийского дома, который сыграл заметную роль в земледельческом освоении территории Зауралья, нельзя обойти вниманием историю его вотчин. Данный вопрос не являлся самостоятельным предметом исследования, но в ряде обобщающих и тематических работ он получил частичное освещение. В этом ряду заслуживают внимания труды В.И. Шункова [1946], Л.П. Шорохова [1983], М.М. Громыко [1962], в которых рассматривается становление и развитие монастырского вотчинного землевладения в Сибири, социально-экономическое и правовое положение монастырских крестьян в XVII–XVIII вв. Собранный историками материал не потерял своей актуальности. Ценность обобщающих работ заключается в том, что они дают представление о политике государства и местных властей в отношении корпоративно-вотчинного землевладения в Сибири и открывают перспективу дальнейшего изучения данной проблемы.

В цикле специальных, посвященных колонизации территории Зауралья XVII–XVIII вв. и вопросам межэтнического взаимодействия русского населения с башкирами, калмыками, татарами и киргиз-кайсаками (казахами), стоит отметить работы В.В. Менщикова [2004], Г.Х. Самигулова [2010], В.Д. Пузанова [2009]. Эти исследования позволяют составить определенное мнение о возникновении самой дальней вотчины Тобольского архиерейского дома в с. Воскресенском Окуневского дистрикта Оренбургской губернии и особенностях жизни крестьянского населения в условиях территориальной конфронтации.

Интерес представляют работы Н.В. Горбань [1949], А.А. Кондрашенкова [1962], И.В. Побеженикова [1989], посвященные протестам крестьян духовных вотчин в XVII–XVIII вв., в том числе Тобольского Софийского дома. Авторы на основе широкого круга источников анализируют динамику, формы, типы протеста крестьянского населения, что позволяет нам охарактеризовать условия повседневной жизни, раскрыть характер взаимоотношений между крестьянским миром и архиерейским домом.

В настоящее время изучение жизни населения вотчин Тобольского архиерейского дома вновь становится предметом отдельных исследований. В них раскрываются вопросы миграции населения в Зауралье в рамках государственной колонизационной политики, прослеживается динамика роста и спада численности населения вотчин, выявляются причины, изучается этнический состав крестьянского населения [Щербич, 2008, 2010]. В 2012 г. было подготовлено диссертационное исследование Н.С. Хариной, которое полностью посвящено истории Тобольского архиерейского дома в XVII — 60-х гг. XVIII в. Автор определяет структуру управления, рассматривает штат и средства Тобольского архиерейского дома, сравнивает его с архиерейскими кафедрами европейской части России; раскрывает предпосылки формирования и развития церковно-корпоративного землевладения в Западной Сибири; сущность и особенности вотчинного хозяйства Тобольского архиерейского дома; процесс заселения церковных вотчин и т.д. [Харина, 2012]. Несмотря на имеющиеся исследования, характеристика вотчинного хозяйства Тобольского Софийского дома требует конкретизации и введения в научный оборот новых данных, которые позволят восполнить пробелы в освещении проблемы.

К концу XVII в. вотчинное хозяйство Тобольского архиерейского дома включало значительные земельные угодья. Вот как об этом пишет Л.П. Шорохов: «...в 80-х годах XVII в. архиерей-

Воскресенская вотчина Тобольского Софийского дома в конце XVII — XVIII в.

ский дом владел пятью вотчинами, в них было 862 дес. пашни, 475 дес. перелугу, сенокосных угодий на 35 518 копен. Во всех вотчинах митрополита насчитывалось 3 слободы, 3 села и 22 деревни: села Преображенское и Ивановское с тремя деревнями, Покровская слобода с пятью деревнями, Усть-Ницынская слобода с пятью деревнями и село Воскресенское с восемью деревнями» [1983, с. 45].

Безусловно, история каждой из этих вотчин имеет свою специфику, которая определена условиями проживания и хозяйствования на конкретной территории. В данной статье автор предпринимает попытку ответить на ряд вопросов об истории возникновения, условиях развития вотчины в с. Воскресенском Окуневского дистрикта Оренбургской губернии.

Центром вотчины Тобольского Софийского дома являлось с. Воскресенское, основанное по указу митрополита Павла в 7191(1683) г. [РГАДА, ф. 199, оп. 3, портф. 481, ч. I, д. 6 (3), л. 142] игуменом Успенского Далматова монастыря Исааком и сыном боярским Яковом Фадеевым [Самигулов] и находившееся в 450 верстах от Тобольска в Исетской провинции.

Выписки из писцовых книг 1683 и 1684 гг. свидетельствуют, что в состав данной вотчины входило 8 деревень (Шаламова, Куликовская, Купаинская, Грязнуха, Мезенцева, Березов мыс, Качагорова, Дубровная), земельный фонд составлял «165 десятин в поле во дву потому ж и сенных покосов на 7288 копен, кроме того, были рыбные ловли и хмелевые угодья» [РГАДА, ф. 199, оп. 2, портф. 481, ч. I, д. 6 (3), л. 17]. Количество деревень, входивших в вотчину, к 1762 г. увеличилось почти в пять раз и включало 37 деревень [Там же, ф. 280, оп. 3, д. 682, л. 24].

Территория вотчины выступала предметом постоянных территориальных споров между русскими, башкирами и киргиз-кайсаками. Основной причиной, по мнению В.В. Менщикова, является то, что во второй половине XVII в. в Зауралье произошли изменения в системе межэтнических отношений и возникло два встречных колонизационных потока — башкирский с запада и русский с севера. Столкновения русских с башкирами были постоянными в первой половине XVIII в., вызывались ущемлением вотчинных прав башкирского населения. И это повлекло важные изменения в военно-политической ситуации в Зауралье вплоть до конца XVIII в. [Менщиков, 2004, с. 60–61]. Кроме того, «в 1690-х гг. в пределах Зауралья появляется еще один грозный соперник русских поселенцев — киргиз-кайсаки (казахи). Их кочевья подошли вплотную к русским поселениям на юге региона» [Там же, с. 62].

Условия жизни на этой территории определяла постоянная внешняя угроза. Неудивительно, что с. Воскресенское и относящиеся к нему деревни выглядели как крепости, о чем свидетельствуют их описания, сохранившиеся в портфелях Г. Ф. Миллера. Например, в с. Воскресенском «церковь деревянная во имя Воскресенья Господня, кругом оной церкви крепость, город рубленной в клетках под крышкою мерою 40 сажень поперек 30 сажень, вышины оная крепость 5 аршин 3 четверти, по углам в том городе 4 башни, пятая проезжая, круг одного города ров и рогатки мерою 103 сажени, да кругом одного села крепость забран заплот, 3 караульные каланчи, кругом оной крепости рогатки мерою 800 сажень» [РГАДА, ф. 199, оп. 2, портф. 481, ч. I, д. 6 (3), л. 141 об.]. Стены этой крепости были выстроены в 1685 г. по типу «тарасных» укреплений: два ряда рубленых стен, поставленных на расстоянии полутора-двух сажен друг от друга, соединенных через определенные промежутки перерубами, в результате чего возникали ячейки или «клетки» [Самигулов]. Как отмечает Г.Х. Самигулов, «сами клетки могли использоваться как хозяйственные помещения, жилье в случае осады, а двери, соединяющие соседние клетки, позволяли защитникам передвигаться внутри стены. При высоте в 5 м стена, скорее всего, была двухъярусной — собственно клетки, в которых были оборудованы бойницы нижнего боя, перекрывались крышей на уровне 2–2,5 м, и верхний ярус, с бойницами верхнего боя (для стрельбы сверху по атакующему противнику), мог иметь только наружную стену и крышу» [Там же]. Им же приводятся данные о времени и сроках возведения крепости и ее строителях: «34 человека из разных монастырей Зауралья строили ее с 16 апреля по 21 июня (по старому стилю). Ров и линия рогаток имели протяженность 103 сажени, что очевидно меньше даже просто периметра крепости (120 сажен), а с учетом бегмы (пространства между основанием стены и краем рва) длина их должна была быть явно больше. Очевидно, дополнительные укрепления окружали крепость лишь с напольных сторон, необходимости обнести стены рвом со стороны реки просто не было. Кроме центрального укрепления, существовала оборонительная стена, окружавшая все село, представлявшая собой заплот протяженностью около 1700 м. Были ли какие-либо сооружения, усиливавшие устойчивость заплота, неизвестно». Ввиду того что три башни не могли прикрывать весь ломаный периметр такой протяженной стены и обеспечивать огонь

вдоль стен, автор делает предположение о возведении строителями «облегченного» типа башен, которые должны были служить не столько оборонительными сооружениями, сколько наблюдательными пунктами — «караульными каланчами» [Там же]. Данная крепость была завершенным фортификационным сооружением, типичным для XVII в.

Центр вотчины требовал особой охраны, так как в нем было сосредоточено все управление, представленное конторой с подьячим, осуществлявшим надзор за казной, крестьянами и хозяйственными работами. В его функции входило ведение всей документации, также он владел серебряной печатью, на которой значилось: «печать архиерейская вотчины села Воскресенского казенная». В селе в конце XVII — начале XVIII в. находился казенный архиерейский двор, включавший в себя дворы «поповских — 2, дьяконовских — 2, пономарских — 2, отставных солдат — 4, подьяческий — 1» и 122 двора крестьянских, всего 134 двора [РГАДА, ф. 199, оп. 2, портф. 481, ч. I, д. 6 (3), л. 141–141 об.]. В 1762 г. штат управляющих вотчиной включал «одного иеромонаха, одного комиссара, одного подьячего, три пищика» [Там же, ф. 280, оп. 3, д. 682, л. 24].

Для защиты в селе располагался форпост Оренбургского полка, драгуны которого несли в нем службу [Там же, ф. 199, оп. 2, портф. 481, ч. I, д. 6 (3), л. 143 об.]. При описании артиллерийских запасов сельский приказчик отмечал: «...артиллерии в оном селе имеется: одна пушка медная, вторая чугунная, третья пушка медная фунтовая, четвертая чугунная полуфунтовая, две пушки железные, 136 самопалов, турок и фузей годных к стрельбе, да негодных 18, бердышев больших и малых 17, пороха 4 пуда 23 фунта, мелкого 2 пуда 7 фунтов, пороха 7 пудов 30 фунтов, пуль свинцовых разных калибров 2 пуда 15 фунтов, пушечных свинцовых 2 ядра весом два фунта, свинцу 4 пуда 37 фунтов, ядер гранатных чиненные 12, пушечные, чугунные 474 ядра...» [Там же, л. 147].

Подобным же образом были выстроены часть деревень. Вооруженной охраны у деревень, входивших в вотчину, естественно, не было, эта обязанность возлагалась на самих крестьян. Поэтому деревни, которые по предположению чаще всех подвергались разбойным нападениям и имели крупное хозяйство, строились по типу крепостей, позволяющих держать оборону. Кроме того, удаленность деревень от центра вотчины не позволяла вовремя оказать им помощь, самая близкая деревня находилась в 5 верстах (5,3 км), а самая дальняя — в 35 верстах (37,3 км). Как правило, деревенское крепостное строение было более упрощенным, например: «д. Малетина 30 дворов, при той деревне крепость заплот забран в столбах и рогатки кругом той крепости мерою 100 сажень» [Там же, л. 142]. При нападениях многие деревни, не имеющие укрепления, просто сжигались, например: «Воскресенского села деревни Клоповую, Березовый мыс, Качагарову, Черемную, Куликову и того пять вору башкирцы выжгли, а в тех деревнях людей не было, а выведены были в крепости и в Баминную деревню где надолобами и рогатками укреплено» [Там же, л. 204 об.].

Регулярные нападения со стороны башкир и киргиз-кайсаков заставляли епархиальное руководство обращаться с жалобами в Сенат с просьбой разрешить создавшуюся ситуацию. Это косвенно подтверждает текст экстракта, адресованный тайному советнику В.Н. Татищеву и генералу-майору Ф.И. Соимонову, отправленный из Сената в Казанскую Сибирскую губернию и Уфимскую провинцию. В нем содержится указание: «дабы от нападений Киргиз-кайсацкой орды и от воров башкирцев иметь крепкую в предосторожности и как возможно стараться, чтоб их воровских жилищ и к соединениям с ворами башкирцами не допустить у тех, российских подданных от разорения охранять» [РГАДА, ф. 248, оп. 5, кн. 313, л. 151–151 об.]. В конце XVII — XVIII в., по мнению В.В. Менщикова, «все большую опасность для русских поселений в Зауралье стали создавать набеги киргиз-кайсаков. Если борьба с башкирскими восстаниями шла путем военного подавления восставших фактически внутри границ Российского государства, то борьба с киргиз-кайсаками носила характер приграничных конфликтов, так как южнее линии р. Уй к середине и даже к 80-м гг. XVIII в. русских поселений практически не было» [2004, с. 70].

Воскресенская вотчина одной из первых подверглась нападению со стороны киргиз-кайсаков, а именно «в 1690 году в результате нападения “Казачьей орды” было убито 70 человек, а 20 взято в плен, отогнали рогатого скота 300 голов и 200 лошадей» [РГАДА, ф. 199, оп. 2, портф. 481, ч. I, д. 6 (3), л. 143]. В 1706 г. «от воров башкирцев убито 60 чел., в полон взято 40 чел., рогатого скота и лошадей отогнали без остатку» [Там же]. И такие сведения носят не единичный характер. Например, 31 июня 1736 г. «воры башкирцы человек 500 Воскресенского села прибежали в поскотину и лошадей и скота отогнали не малое количество. Из того села,

Воскресенская вотчина Тобольского Софийского дома в конце XVII — XVIII в.

стоящие тут на форпосте драгуны и крестьяне с человек 60 ходили за ними ворами в погоню и, догнав, был бой, причем воров несколько побито и ранено и воры убили крестьян 24, ранили 2-х» [Там же, л. 204 об.–205]. В этот же день «приступили они воры башкирцы под д. Юрхневскую, и был бой с полудни до полуночи, только оную деревню взять не смогли, а скота отогнали», кроме этого пять деревень Воскресенской вотчины сожгли, но людей там не было, их вовремя перевели в крепости. Столкновения эти происходили часто и носили ожесточенный характер, и, как справедливо отмечает В.В. Меншиков, «страдали не только русские поселенцы, периодически подвергающиеся набегам, убиваемые и угоняемые в Среднюю Азию для продажи в рабство. Не менее жестокими были и ответные меры русских властей» [2004, с. 65].

Таким образом, развитие вотчины происходило в условиях постоянной внешней опасности, что не могло не отразиться на численном составе крестьянского населения. Об этом свидетельствуют данные о количестве крестьянских дворов и душ (табл.).

Данные ревизии 1719 г.*

Название вотчины	Крестьянских и бобыльских дворов	Зависимое население, душ м.п.	Площадь пашни, дес.	Сенных покосов, копен
с. Преображенское	28	162	504	5220
Тавдинская слобода	142	554	123,5	6170
Покровская слобода	81	370	284	9400
Усть-Ницынская слобода	214	767	261	10440
с. Воскресенское	200	82	165	7288
<i>Итого</i>	665	1935	1337,5	38518

* Табл. составлена по: РГАДА, ф. 199, оп. 2, портф. 481, д. 4, л. 14–24.

Данные свидетельствуют о том, что по числу крестьянских и бобыльских домов с. Воскресенское располагалось сразу же после Усть-Ницынской слободы, крупного вотчинного хозяйства Тобольского Софийского дома, но по количеству зависимого населения уступало ей почти в 9 раз. Одной из причин такого положения, на наш взгляд, и являлись особенности крестьянской жизни в условиях постоянных территориальных конфликтов с башкирами и киргиз-кайсаками. Подтверждением нашего мнения может служить приведенная далее динамика численности мужского и женского населения с. Воскресенского, где пики роста и спада приходится именно на те годы (1736 и 1740), когда происходили массовые нападения со стороны башкир и казахов (рис.).

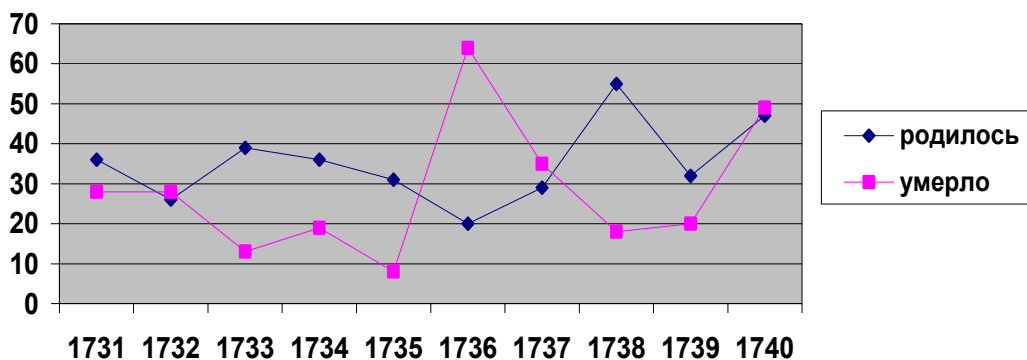
В 1736 г. уровень смертности мужского населения превысил уровень рождаемости в 3,2 раза, а у женщин — в 1,7 раза. В 1740 г. показатели рождаемости и смертности мужчин практически совпали (47 чел./49 чел.), а среди женской части населения сохранялась тенденция спада рождаемости (в 1,5 раза). Безусловно, определенный процент смертности должен быть связан с естественной убылью, но внешние факторы, на наш взгляд, также играли свою роль. Интересно было бы сравнить эти данные с общей численностью населения села за период 1731–1740 гг. и выявить динамику соотношения этих показателей, но пока такие сведения не обнаружены, поэтому вывод о причинах смертности носит вероятностный характер.

По ревизии 1744 г. к с. Воскресенскому с 37 деревнями было приписано 1116 чел., из них тяглых крестьян — 600 чел. [РГАДА, ф. 280, оп. 3, д. 682, л. 15 об.]. Возраст мужчин, способных нести тягло, законодательством определялся от 16 до 50 лет. Кроме ведения собственного хозяйства, крестьяне несли повинности, определенные архиерейским домом. В частности, для содержания казенного и своего скота крестьяне имели покосы более чем на 2000 копен, а также «зверинные промыслы на которых вотчинные крестьяне ловят горностаев, волков и в борах белок и для своей пищи и на продажу разных снедных птиц» [Там же, л. 17].

Основным занятием воскресенских крестьян было выращивание зерновых культур, переработкой которых им приходилось заниматься самостоятельно, так как казенной мельницы в селе не имелось. По данным той же ревизии, личных мельниц насчитывалось 17, располагались они по рекам Миясу, Окуневке, Карасулке, на Карасьей пади. Почти все они находились в оброке, кроме четырех. Крестьянин обязан был платить оброк и в том случае, если мельницы уже фактически не было: «...на р. Окуневке при д. Шибановой крестьянина Семена Шибанова с детьми был на одной плотине один амбар об одном поставе, который назад тому четыре года вешней водой снесло и плотину размыло только спуста платят оброк» [Там же, л. 17 об.]. Существовала также практика передачи оброка с пустой мельницы на действующую, например,

крестьяне Мосей и Тимофей Друшковы, Потап Фартыгин и Иван Моторин держали мельницу при д. Окуновой и обязаны были платить «вместо пустой мельницы, которая была в окладе за воскресенским попом Степаном Максимовым» [РГАДА, ф. 280, оп. 3, д. 682, л. 17]. Платить оброк крестьяне могли как самостоятельно в Окуневскую канцелярию, так и через вотчинную администрацию.

Мужское население



Женское население

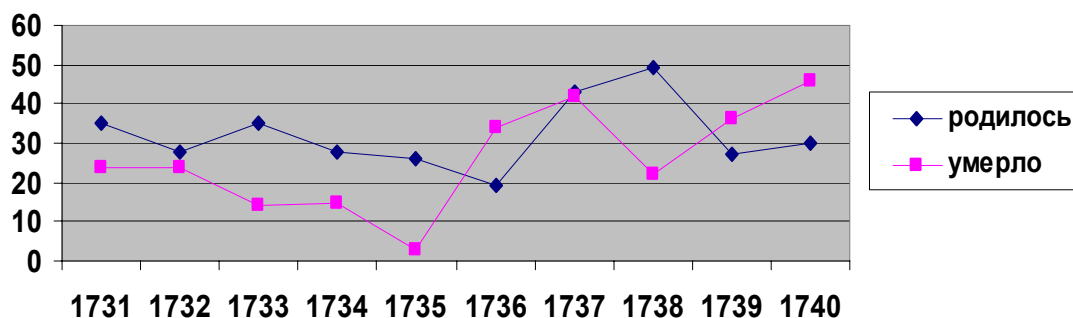


Рис. Показатели рождаемости и смертности населения с. Воскресенского в 1731–1740-х гг.

В вотчине имелись рыбные ловли, которые располагались по р. Миясу и другим речкам и на озерах. Крестьяне в основном ловили щук, язей, плотву, еленей и карасей. Особенно прибыльным это занятие было весной: «...когда в озерах наводнения бывают, от этого хороший прибыток получают, в дом и в казну с них ничего не берется», т.е. оброк выплачивался пойманной рыбой [Там же, л. 18].

Кроме этого имелись и другие промыслы, на которых были задействованы архиерейские крестьяне,— сбор хмеля, заготовка древесины. Наибольшей ценностью пород древесины отличался Елецкий бор, находившийся более чем в 15 верстах от с. Воскресенского. В остальных шести борах «дельного на хоромное строение лесу ныне нисколько нет» [Там же, л. 19], скорее всего, это связано с тем, что находящиеся вблизи лесные угодья были выработаны и уступали по качеству древесины.

При с. Воскресенском содержали конный завод, который принадлежал Тобольскому Софийскому дому, по данным 1744 г. в нем насчитывалось: «приплодных жеребцов — 2; кобыл приплодных — 32; мерин для работ — 14; жеребят, кобылок и жеребчиков от 3-х лет и моложе — 58», помимо лошадей содержали «коров и быков больших и малых — 27; овец и баранов больших и малых — 174» [Там же, л. 18]. Крестьяне должны были следить за казенным скотом, для этого выделялось ежегодно 30 чел., которые «скотские дворы чистили в каждое лето по три дня, а в зимнее время через неделю и две подчищали в один день и возили на своих лошадях».

Нередко крестьяне привлекались к продаже казенных лошадей, например, летом 1761 г. 9 чел. были посланы для продажи архиерейских кобыл «в башкирские жительство до вершин Яика реки, расстоянием от с. Воскресенского не менее 300 верст и возвратились они в дома через 6 недель» [РГАДА, ф. 280, оп. 3, д. 682, л. 21 об.].

Занимались архиерейские крестьяне и другими работами. Их обязанностью являлась перевозка собранного хлеба в Тобольск в житницы Софийского дома. Для этого крестьяне ежегодно строили пятиугольные барки наймом на общие сборные деньги. Перевозка хлебных припасов была сложным делом, так как требовала внимания из-за мельничных плотин на реках, поэтому от с. Воскресенского до Усть-Мияской слободы, в 70 верстах, груз сопровождали от 20 до 40 чел., а по маловодью — и до 100 чел. крестьян. На самих барках находились два целовальника и десять работников и крестьян. Целовальникам давалось «подмога» от крестьян в размере 2 руб. После доставки груза барки разламывались, а работники использовались на разных работах: «...при доме архиерейском поделки исправляют и в сенокос употребляются и возвращаются в сентябре и бывают в Тобольске на архиерейской пище».

Отправляли вотчинных крестьян и на добычу бутового камня. Например, с 1 по 9 февраля 1759 г. вверх по р. Нижний Тагил было отправлено из села 854 подводы, которые «по 21 марта добыв того камню отвезли в состоящую от того места во 108 верстах в архиерейскую Устьницынскую слободу 17 сажень, весом на каждой подводе по 18 пуд» [Там же, л. 20 об.]. Весной бутовой камень сплавляли в Тобольск. Бывали случаи, когда груз приходил не в полном объеме, например, «в 1759 году из Устьницынской слободы на покупном крестьянами дощанике за 15 рублей отправлено 1800 пуд. по реке Туре и будучи ниже г. Тюмени в верстах в семи тот дощаник и с камнем потонул. Однако ж того камню с половиною, т.е. с 900 пуд достали и на покупной в Тюмени на их же крестьянские деньги за 4 рубля барке до Тобольска сплавили» [Там же].

В осеннее время крестьяне привлекались и к строительным работам. Например, осенью 1759 г. 50 чел. были отправлены в Усть-Ницынскую слободу, которая находилась в 225 верстах от села, для проведения из болота в болото «перекопа» и работали 2 мес. Кроме того, осенью того же года 300 конных и 300 пеших крестьян закладывали у с. Воскресенского сад, «в коего разные деревья садили и поливали, и садили загороженной ими ж огород хмелю, в коей работе находились два месяца» [Там же, л. 21].

Должны были архиерейские крестьяне заниматься заготовкой различных трав и ловлей птиц и зверей. В июне 1760 г. «20 человек крестьян накопили корения осолотки и нарвали богородской травы в один день и нагрузили 2 бата и сплавили в Тобольск» [Там же, л. 21 об.]. В это же время 49 крестьян были посланы для ловли полевых птиц и зверьков, в результате поймано было 206 разных птиц и этим же обозом с заготовленной травой отправлено в Тобольский архиерейский дом.

К тому же в селе имелось производство кирпича, который поставлялся и в другие вотчины, например в Усть-Ницынскую слободу в декабре 1761 г. было отправлено 10 000 кирпичей на 230 подводах [Там же, л. 21 об.]. В этом же году крестьяне Воскресенской вотчины занимались изготовлением соломенного пепла, который был необходим для архиерейской стеклянной фабрики в Усть-Ницынской слободе: «...нажжено соломенного пеплу 300 четвертей и отвезено зимою на крестьянских 60 подводах» [Там же, л. 22].

Помимо общественных работ в пользу архиерейского дома тяглые крестьяне ежегодно платили подушный семигривенный налог в Окуневскую управительскую канцелярию, а «четвертного провианта с оных крестьян не собирается для того, что от дому архиерейского положена на них пятинная пашня» [РГАДА, ф. 199, оп. 2, портф. 481, д. 6 (3), л. 144]. Кроме денежного оброка крестьяне облагались натуральным сбором архиерейского дома. Например, в 1762 г. с каждого тягла: сена — 1 копна; куриных яиц — 10 шт.; дров березовых пиленных со всех тяглых крестьян — 30 сажень; кто пашню пахал — пятинный хлеб; масла с каждой большой коровы по 2 ½ фунта, а с молодой — 1 ¼ фунта. Кроме того, «по требованию из дому архиерейскому непоровну в год со всех крестьян колеса, ушаты, ведра, шайки, лопаты, заступы, и ягоды вишня и от кого брусника и клубника, грузди, мешки холщевые и масло конопляное собирались» [РГАДА, ф. 280, оп. 3, д. 682, л. 24].

Платили крестьяне денежное и хлебное жалование и представителям вотчинной администрации. Например, «комиссар И. Богданов по 1753-й год с пашенных тяглых крестьян с 500 чел. с каждого в год получал по пуду ржи, овса, трем подьячим заплатили в общем 7 рублей денег и 6 четвертей хлеба, пищикам полагалось 2 рубля деньгами и три четверти ржи и овса пополам,

конюху с двумя сыновьями платили 9 рублей денег, ржи и овса по 6 четвертей, да с трех их душ крестьяне платили подушные деньги миром в размере 2 рубля 14 копеек. Управитель иеромонах Вонифатий довольствовался хмельными припасами с казенных архиерейских магазинов, сколько на его пропитание потребуется» [РГАДА, ф. 280, оп. 3, д. 682, л. 26]. Собирались налоги и с крестьянских промыслов, с содержания мельниц, кузниц. В архиерейский казенный приказ поступали от крестьян вотчины «выводные деньги» за баб и девок, за каждую по 5 руб. [Там же, л. 24 об.] и т.д.

Нормы сборов могли меняться, и это вызывало вполне понятное недовольство крестьян действиями властей, перераставшее в протесты. Выступления воскресенских крестьян не были единичными и происходили неоднократно в 1726, 1727, 1731, 1740, 1746, 1750, 1758, 1760 гг. [Побережников, 1989, с. 34]. Учитывая, что выступления крестьян духовных вотчин составляли 14 % от всех подобных случаев в Западной Сибири XVIII в., можно сделать вывод о высокой активности крестьян с. Воскресенского. Например, в 1726 г. крестьяне отказались подчиняться приказчику Лузину, прогнали его и прекратили барщинные работы. Протест продолжался более года [Кондрашенков, 1968, с. 43].

Наибольшее внимания заслуживает волнение, которое охватило вотчину после указа Екатерины II от 12 августа 1762 г., возвращающего духовным феодалам право собственности на землю и крестьян. При оглашении данного указа, а также указа Тобольской духовной консистории о приеме обратно вотчинного имущества в приказной избе, крестьяне данное указание не приняли и не подписали его. В дальнейшем они отказались выполнять вотчинные работы и возвращать имущество, которое когда-то принадлежало архиерейскому дому. Крестьянский мир с. Воскресенского разрешил пахать земли, пользоваться рыболовными и лесными угодьями крестьянам, проживающим поблизости, и в результате по жалобам управляющих вотчиной «по всей округе внутрь воскресенского чертежа леса опустошены, что целыми борами и дубравами искоренено и вытаскано, а иное и пожжено» [Побережников, 1989, с. 44]. Крестьяне, которые отказывались протестовать, вызывали у общинников негодование. Например, «31 декабря было решено послушных вотчинной власти бить нагими на снегу палками» [Там же]. Крестьяне крайне негативно реагировали на все попытки властей их усмирить: например, когда в с. Воскресенское прибыл подканцелярист П. Попов для «истолкования» указа от 8 января 1763 г. о послушании властям, они собирались «бить его, и одежду на нем изодрать намерения имели», кроме того, «и ворами как его, так и... иеромонаха Вонифатия... называли» [Там же, с. 45]. Протест крестьян имел непростой характер и продолжался до 1764 г., принимая новые формы. По мнению И.В. Побережникова, здесь сыграла роль цепная реакция, так как протесты архиерейских крестьян были организованы и существовала коммуникация между «бунтовщиками» и другими селениями одной вотчины [Там же, с. 76].

Таким образом, нахождение Воскресенской вотчины Тобольского Софийского дома в зоне постоянных территориальных конфликтов с башкирами и киргиз-кайсаками, на наш взгляд, существенным образом определяло повседневную жизнь крестьян. Это выразилось в их активной позиции в отстаивании права на освоение и заселение новых земель, а также права на их управление, что ярко проявилось в волне протестов второй половины XVIII в. В истории Воскресенской вотчины остаются «белые пятна», которые требуют продолжения исследовательского поиска. Он позволит выяснить социальный, этнический состав населения, выявить общее и особенное в развитии по сравнению с другими архиерейскими вотчинами, а также определить роль Тобольского Софийского дома в освоении территории Зауралья в условиях территориальной конфронтации с коренными народами Южного Урала и Средней Азии.

БИБЛИОГРАФИЧЕСКИЙ СПИСОК

Источники

Выписки из писцовых 1683 и 1684 годов книг. О вотчинных пашенных и сенокосных землях и разных недвижимых имуществах, принадлежащих архиерейскому дому // РГАДА. Ф. 199. Портф. 481. Ч. I. Д. 6 (3).

Описание Архиерейского дома в Тобольске на верхнем посаде // РГАДА. Ф. 199. Портф. 481. Ч. I. Д. 4.

Описание Тобольского архиерейского дома по форме Коллегии экономии // РГАДА. Ф. 280. Оп. 3. Д. 682.

Следственная комиссия по Оренбургской экспедиции // РГАДА. Ф. 248. Оп. 5. Кн. 313.

Воскресенская вотчина Тобольского Софийского дома в конце XVII — XVIII в.

Литература

- Горбань Н.В.* Движения крестьян духовных вотчин Тобольской епархии в XVIII в. // Учен. зап. Омск. пед. ин-та. 1949. Вып. 4. С. 75–195.
- Громыко М.М.* Церковные вотчины Западной Сибири накануне секуляризации // Сибирь в XVII–XVIII вв. Новосибирск, 1962. С. 152–186.
- Кондрашенков А.А.* Очерки истории крестьянских восстаний в Зауралье в XVIII веке. Курган: Изд-во газеты «Сов. Зауралье», 1962. 177 с.
- Кондрашенков А.А.* Крестьянское движение в Южном Зауралье в XVII–XVIII веках // Очерки истории Курганской области. Челябинск: Южно-Урал. кн. изд-во, 1968. С. 42–61.
- Менщиков В.В.* Русская колонизация Зауралья в XVII–XVIII вв.: Общее и особенное в региональном развитии. Курган: Изд-во КурГУ, 2004. 200 с.
- Побережников И.В.* Массовые выступления крестьян Западной Сибири в XVIII веке. Новосибирск: Изд-во НГУ, 1989. 176 с.
- Пузанов В.Д.* Военные факторы русской колонизации Западной Сибири (конец XVI — XVII в.). СПб., 2009. 445 с.
- Самигулов Г.Х.* Об оборонительных сооружениях слобод и деревень Южного Зауралья XVII — начала XVIII веков [Электрон. ресурс]. Режим доступа: <http://uralhistory.livejournal.com/2602.html>.
- Харина Н.С.* Тобольский архиерейский дом в XVII — 60-е гг. XVIII в.: Автореф. дис. ... канд. ист. наук. Барнаул, 2012. 25 с.
- Шорохов Л.П.* Корпоративно-вотчинное землевладение и монастырские крестьяне в Сибири в XVII–XVIII веках. Красноярск: Изд-во КГУ, 1983. 164 с.
- Шунков В.И.* Очерки по истории колонизации Сибири в XVII — начале XVIII веков М.; Л.: Изд-во АН СССР, 1946. 228 с.
- Щербич С.Н.* Источники формирования земельного фонда Тобольского архиерейского дома в XVII веке // Вестн. археологии, антропологии и этнографии. Тюмень: Изд-во ИПОС СО РАН, 2008. № 9. С. 81–86.
- Щербич С.Н.* Население вотчин Тобольского архиерейского дома по переписным книгам XVII в. // Вестн. археологии, антропологии и этнографии. Тюмень: Изд-во ИПОС СО РАН, 2010. № 2 (13). С. 137–141.

Тюменский государственный университет
sofia-sh@mail.ru

The article is devoted to a history regarding Voskresensk votchina of Tobolsk St. Sophia House, detailing everyday life of the votchina peasants under frequent territorial conflicts with Bashkirs and Kyrgyz-the-Kaysaks (Kazakhs), including comments on architectural details of the settlements created for defensive purposes. The paper revises the peasants' activities, a taxation system of the votchina population, as well as forms of their protest against the votchina administration.

Key words: *peasants, votchina economy, Tobolsk St. Sophia House, Bashkirs, Kyrgyz-the-Kaysaks, fortification, taxation system, peasant unrest.*