

А.Х. Болтаев

Бухарский государственный университет  
ул. Мухаммада Икбола, 11, Бухара, 200118, Республика Узбекистан  
E-mail: azam.boltaev.2015@mail.ru

## ИССЛЕДОВАНИЕ С. ЮРЕНЕВА В МЕЧЕТИ КАЛЯН

*Представлены сведения краеведа С.Н. Юренева об археологических раскопках в г. Бухаре. С.Н. Юренив начал археологические работы в Бухаре в 1952 г., осмотрел, а впоследствии исследовал памятник мечеть Калян (узб. Masjidi Kalon — «Большая мечеть»), к истории и технологии строительства которого проявлял интерес. Статья содержит сведения об археологических экспедициях с участием С.Н. Юренева, работавших в течение нескольких лет в мечети Калян и ее окрестностях. Он отмечал, что раскопки находились в ведении Специальной научно-реставрационной производственной мастерской и окончательные отчеты экспедиции были переданы этой организации. Краевед использовал различные методы археологических исследований. Во время экспедиции С.Н. Юренив, как профессиональный археолог, обнаружил и проанализировал материалы разных периодов. Кроме того, он изучил этнографические материалы, собранные в ходе исследования. Примечательно, что, будучи археологом и геологом, С.Н. Юренив не публиковал результаты исследования, так как не считал себя достаточно квалифицированным специалистом в области современной археологии. Данная статья является одной из первых публикаций, широко освещающих археологические исследования С.Н. Юренева.*

**Ключевые слова:** археология, шурф, зондаж, фундамент, мечеть, медресе, Специальная научно-реставрационная производственная мастерская (СНРПМ), купол, раскопки.

DOI: 10.20874/2071-0437-2019-44-1-045-053

Ученый-краевед Сергей Николаевич Юренив родился 30 мая 1896 г. в Витебской губернии Липецкого уезда, в семье банковского служащего. В 1918 г. он окончил Московский археологический институт и в 1920 г. переехал в г. Тверь, где работал руководителем музея [Ставиский, 1996, с. 3–4]. В 1924–1930 гг. он организует экспедиции по сбору материалов музыкального фольклора и искусства народов СССР. В 1931 г. С.Н. Юренива приглашают на работу в Узбекистан. Он преподавал русский язык в Маргиланском государственном институте хлопководства, в Ферганском и Бухарском педагогических институтах, где получил звание доцента. В конце 1934 г. ученый по семейным обстоятельствам (из-за болезни матери) возвращается в г. Калинин.

Вторая мировая война и ее последствия (захват фашистами г. Калинина, плен, тяготы и лишения послевоенного времени) наложили отпечаток на жизненный и творческий путь С.Н. Юренива. В 1951 г. он возвращается в Бухару. До возвращения он работал в должности советника по организации картинной галереи в Калининне (Твери), а в Бухаре стал заниматься любимым делом — археологией.

В качестве места своих исследований ученый выбрал две худжры в медресе Модарихан. В одной из них он жил, в другой хранил собранные им ценные исторические реликвии. Он писал: «Бухара — это самый лучший город в мире, а моя худжра самая хорошая комната» [Тураев, 1990, с. 77–78].

С 1952 г. С.Н. Юренив активно участвовал в археологических экспедициях по изучению исторических памятников г. Бухары. Свою археологическую деятельность он начал с ознакомления с памятниками города. В марте 1953 г. он приступает к исследованию мечети Калян. Были осмотрены стены здания; раскопаны на 80 см основания северных, южных и восточных стен и проведены исследовательские работы.

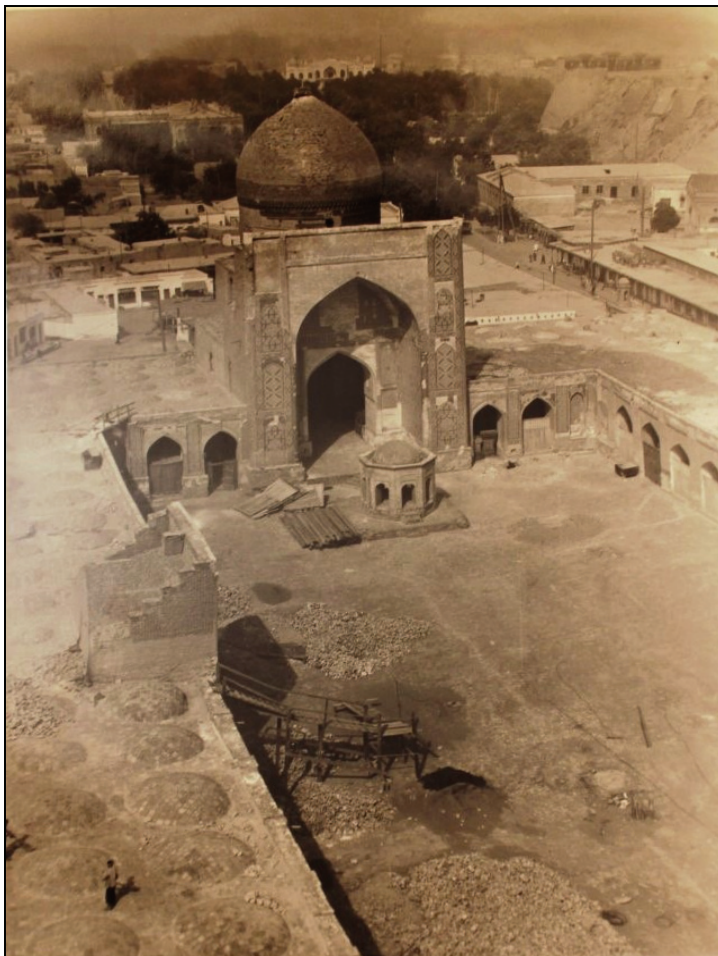
В результате исследования было определено:

— антисейсмический и гидроизоляционный слой здания был из камыша, что наблюдалось во всех частях здания;

— некоторые части стены расположены ниже каменного фундамента и значительно шире [Бухарский музей, инв. № 11448/7. СНРПМ, инв. № 3210].

Внимательно осмотрев здание, в своем отчете С.Н. Юренив отметил: «Во всех сторонах Мечети Калян заложен одинаковый слой камыша. В восточной стене здания имелась земляная насыпь, ее высота составляла 4,80 метра. Высота северной стены была 5,30 метра, фундамент ее был закопан, но кирпичи фундамента хорошо сохранились. Для определения состояния фунда-

мента здания основания стен были раскопаны на 80 см, и в результате раскопок земляного слоя были найдены фарфоровые изделия и осколки стекла, относящиеся к концу XIX — началу XX вв. Входная дверь в Мечеть с западной стороны была расположена на 67 см ниже уровня земли. При раскопке места, на котором было возведено здание, было найдено пять слоев камышовых циновок, покрытых землей» [Там же]. По мнению С.Н. Юренева, здесь находилась мастерская по изготовлению камышовых циновок или место их продажи — базар.



**Рис. 1.** Мечеть Калян. Вид с минарета Калян. 1959 г. [Бухарский музей, инв. № 1039].  
Fig. 1. Mosque Kalyan. View from Minaret Kalyan. 1959 [Bukhara Museum-Reserve, inv. 1039].

Для определения состояния фундамента мечети Калян: количества рядов кирпичей в стенах и признаков их разрушения — были проведены раскопки основания северных и южных стен.

При раскопках одной из ям на северной стороне мечети Калян С.Н. Юрениным были найдены: несколько кусочков российского фарфора, относящегося к XIX–XX вв., три предмета XV в. и два предмета IX–XI вв. По мнению исследователя, культурный слой в этом месте расположен не очень глубоко. В 1952 г. при раскопках центральной части двора мечети Калян и медресе Мир-Араб на глубине 3–3,5 м были обнаружены предметы, относящиеся к периоду правления Саманидов [Там же].

По мнению С.Н. Юренева, некоторые части стен мечети Калян сохранились с эпохи Караханидов. Внешний фундамент указанного памятника был погребен в результате повышения уровня земляного покрова.

Интересный вывод был сделан директором Специальной научно-реставрационной производственной мастерской (СНРПМ) М.Х. Панченко в результате изучения находок: «В XIX веке купола крыши Мечети Калян были перекрыты кирпичами. Причина этого заключается в том, что люди, приходившие на намаз, не помещались во дворе Мечети и читали намаз на крыше» [Бухарский

## Исследование С. Юренева в мечети Калян

музей, инв. № 11448/7. СНРПМ, инв. № 3210]. Эти сведения, представленные М.Х. Панченко, были проверены С.Н. Юрениным, и выяснилась их необоснованность. Для уточнения этих данных краевед провел беседы с жителями г. Бухары преклонного возраста. Согласно их рассказам, намаз не читали на крыше мечети, это не соответствовало законам шариата, так как во время намаза лицо человека должно быть обращено в сторону михраба. С.Н. Юренин также получил информацию, что на самом деле в начале XX в. число проходящих на молитву увеличилось и они, не помещаясь во дворе мечети, читали намаз на близлежащих улицах.

В марте 1952 г. в мечети начались ремонтные работы. Были отремонтированы крыши здания, а стены побелили.

В апреле 1952 г. исследования возобновились. В частности, изучалась крыша мечети. Основной целью исследования было определение техники строительства и видов использованных материалов. С начала до конца месяца крышу мечети очистили от земли и мусора. По сведениям местного населения, очистные работы не проводились в течение 30 лет [Бухарский музей, инв. № 11444/7. Архив СНРПМ, инв. № 3209].

Согласно сведениям С.Н. Юренина, крыша мечети была покрыта 27–30-сантиметровым слоем земли, а поверх него на цементном растворе уложены кирпичи. В земельном слое было обнаружено очень много предметов. Два фрагмента гончарных изделий относятся к XIII в., остальные глиняные находки — к XV–XIX вв. Посуду, покрытую изнутри зеленой глазурью, исследователь датирует концом XVIII — началом XIX в. Во время очистки от мусора в нем были найдены куски фарфора и гончарных изделий, а также медные монеты XIX–XX вв. [Там же].

Тогда же было изучено состояние фундамента здания. В отчете С.Н. Юренин указывает: «Северный навес здания стоит на 6 рядах кирпичей, а высота его опор составляет 6,10 метра, ширина равна 70 см, и расстояние между ними равно 3 метрам. Между опорами построены купола, их высота составляет 7,60 метра, а диаметр равен 1,37 метра. Если взглянуть на купола с крыши, то расстояние между ними равно 3,40 метра и в окружности составляет 1,20 метра. Сторона навеса, обращенная во двор, обрамлена арками. Для стекания осадков крыша построена с уклоном в сторону улицы и двора. И после ремонта крыши в XVIII–XIX вв. уклон крыши был изменен в одну сторону, т.е. в сторону внутреннего двора мечети» [Бухарский музей, инв. № 11444/7. Архив СНРПМ, инв. № 3209].

По состоянию на 1 мая 1953 г. С.Н. Юренин фиксирует:

- первоначально крыша мечети Калян была построена с уклоном в обе стороны;
- осадки сливались между куполов;
- сливные желоба были расположены ниже карнизов на 1,5–1,6 м и т.д.

Работы по осмотру мечети Калян в апреле в основном были завершены. С.Н. Юренин отмечает, что крыша здания была покрыта 30-сантиметровым слоем земли уже в XVIII–XIX вв. и это связано с экологическими условиями и климатом Бухары [Там же].

В мае 1953 г. С.Н. Юренин в качестве археолога руководит раскопками в мечети Калян. По указанию заместителя директора СНРПМ М.Х. Панченко, архитектора А.С. Бернштэйна и С.Н. Юренина в мечети Калян 19 мая 1953 г. были начаты раскопки и зондажные работы<sup>1</sup>. Были определены места 4 шурфов и 9 зондажей. Например:

- I шурф — в юго-восточном углу стены здания;
- II шурф — в части михраба мечети;
- III шурф — на северо-западе основания здания;
- IV шурф — между мечетью Калян и минаретом Калян.

Для проведения исследовательских работ во втором и четвертом шурфах 26 мая должна была прибыть археолог К.А. Шахурина [Бухарский музей, инв. № 11447/7. Архив СНРПМ, инв. № 3091].

Кроме того, в девяти местах здания были установлены зондажи. Об их размещении С.Н. Юренин извещает М.Х. Панченко; в свою очередь, последний для зондажа отправляет конструктора Е.О. Нэлли и архитектора А.С. Бернштэйна.

Руководитель реставрационного отдела г. Бухары П.Я. Райков по приглашению С.Н. Юренина также присылает группу опытных сотрудников под руководством П.И. Митрофанова. 21 мая группы приступают к работам, и одновременно ведутся раскопки в I и II шурфах. Раскопки были закончены 22 мая. Ход данных работ фотографировал И.Д. Давидов [Там же].

---

<sup>1</sup> Зондаж в археологии — исследование раскопками отдельно взятой территории в целях определения и изучения стратиграфии памятника.

В первом шурфе было раскопано четыре культурных слоя, в третьем — семь культурных слоев. На глубине 3,15 м было обнаружено каменное основание мечети первой постройки. С.Н. Юренев, собравший основные данные в ходе исследования I и III шурфов, продолжил раскопки с целью внести ясность в вопрос об определении даты постройки мечети Калян, ее возраста и первоначальных сооружений на месте мечети. Он отметил, что в исторической литературе не нашел никаких сведений о мечети Калян. В своих отчетах он делает следующие заключения [Там же]:

1. На месте мечети Калян в первой половине I тыс. н.э. была резиденция государства кушанов<sup>2</sup>. Два фрагмента гончарных изделий, найденных в первом культурном слое мечети и относящиеся к кушанскому периоду, подтверждают это. Позже на этом месте была воздвигнута мечеть.

2. В III шурфе зафиксировано, что для первого основания мечети были использованы неотесанные каменные глыбы и пол был выстлан кирпичами одинакового размера (18,5×2,7 см). Толщина пола составляла 25–30 см. В напольной части имелись пятна ганча (гипс) и большой слой золы, что свидетельствовало о захвате монголами в XIII в.

С.Н. Юренев писал, что монголы захватили Бухару в феврале 1220 г., и тогда мечеть была сохранена, но во время беспорядков в 1273 г. мечеть сожгли. По словам жителей города преклонного возраста, первая постройка мечети относится ко времени Кутейбы ибн Муслима (713 год н.э.). Это подтверждают вышеназванный источник и находки из культурного слоя.

Кирпичи, заложенные в пол первой мечети, послужили фундаментом для последующих построек. Находок, свидетельствующих о первой постройке мечети, было очень мало.

3. Второй раз мечеть была построена после пожара, на том же месте. Предварительно строители расчистили место пожара и поверх каменных глыб фундамента разровняли земляной слой и только после этого начали строительство. Это подтверждают кирпичи, уложенные на полу, и находки, сделанные археологами. С северной, восточной и западной сторон стены мечети Калян были выкопаны рвы для смешивания глины и при строительстве использовались необожженные кирпичи. Необожженные кирпичи, обнаруженные на крыше мечети, относятся к XVI в. По мнению исследователя, второй раз мечеть была построена в XIII–XIV вв.

4. Пол мечети второй постройки послужил основанием для третьей ее постройки, на нем было собрано еще шесть рядов кирпичей и воздвигнута мечеть. Это нашло подтверждение при исследовании культурного слоя III шурфа. Размеры кирпичей, использованных в каждый период, разные: при второй постройке мечети — 28×28×5,5 см, при первой — 19×19×3 см. В промежутке между современным и первым полом мечети найдено большое количество фрагментов гончарных изделий, но определить их возраст не представлялось возможным. По мнению исследователя, определение возраста находок могло бы внести ясность в вопрос о дате постройки мечети.

5. Самый богатый культурный слой был выявлен в III шурфе. В нем было найдено множество предметов. Культурный слой второй постройки мечети в III шурфе составил 0,63–0,71 см. Для фундамента мечети Калян в общей сложности было собрано 14 рядов кирпичей [Бухарский музей, инв. № 11447/7. Архив СНПРМ, инв. № 3091].

В качестве примечания С.Н. Юренев приводит следующие сведения. Две находки из III шурфа достойны внимания. Это два фрагмента гончарных изделий, относящихся к кушанскому периоду. Для внесения ясности в этот вопрос находки были отправлены О.В. Обельченко, который вел исследования этого периода недалеко от станции Куй-Мазар. Изучив находки, ученый подтвердил, что они принадлежат к этому времени [Бухарский музей, инв. № 11447/7. Архив СНПРМ, инв. № 3091].

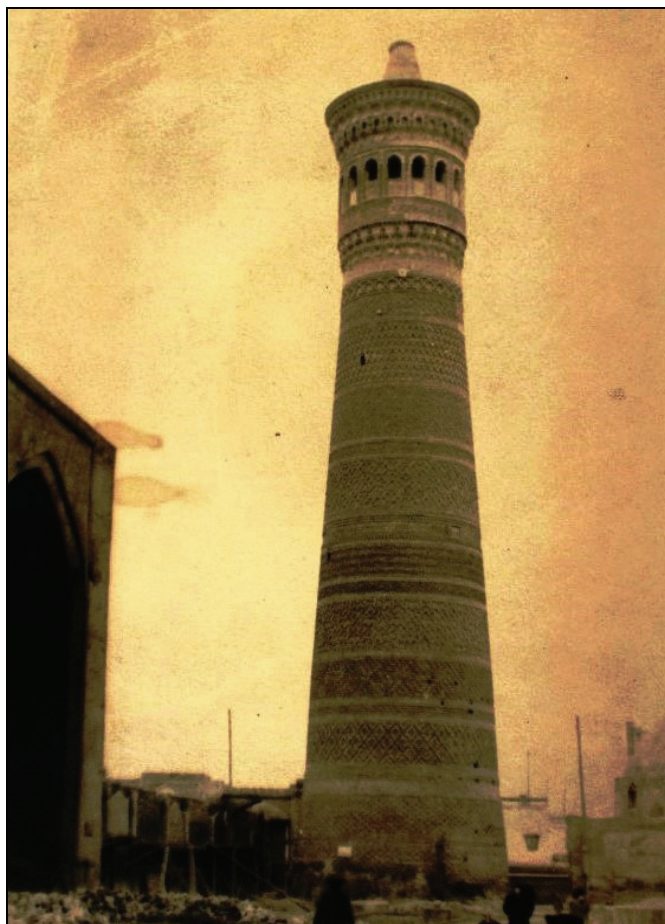
Все фотографии, сделанные в шурфах, были отправлены руководству Бухарского реставрационного участка. 19 августа 1953 г. С.Н. Юренев завершил составление отчета и сдал его в СНПРМ.

Работу над отчетами по исследованию мечети Калян С.Н. Юренев продолжал в сентябре. Согласно сведениям из отчета, раскопки 1953 г. в мечети были проведены в два этапа. Первый этап был осуществлен в мае 1953 г., тогда необходимо было выполнить работу на четырех шурфах, но раскопали два шурфа. Вторым этапом был начат в сентябре того же года — вскрыли девять шурфов [Бухарский музей, инв. № 11449/7. Архив СНПРМ, инв. № 3797].

---

<sup>2</sup> Кушанское царство — древнее государство на территории современной Средней Азии, Афганистана, Пакистана, Северной Индии; период расцвета приходится приблизительно на 105–250 гг. н.э.





**Рис. 2.** Вид мечети Калян, 17 февраля 1957 г. [Бухарский музей, инв. № 1044].

Fig. 2. Appearance of the Mosque Kalyan, February 17, 1957 [Bukhara Museum-Reserve, inv. 1044].

По приказу СНРПМ основание здания, его фундамент необходимо было раскопать на глубину 0,5 м и довести раскопки до самого нижнего слоя. Работы по проверке и измерению были поручены двум специалистам.

По сведениям С.Н. Юренева, раскопки вели П.И. Митрофанов и И.Г. Антипов. Работы осуществлялись с 11 до 18 сентября 1953 г., было раскопано девять шурфов. 12 сентября 1953 г. в Бухару приезжает архитектор И.И. Ноткин. Он фиксирует на бумаге место расположения и состояние шурфов. 14 сентября 1953 г. прибывают В.А. Шишкин и А.В. Нилсон, вместе они до 21 сентября 1953 г. занимаются исследованием шурфов. С 22 сентября до 10 октября этого же года было составлено описание шурфов. Фотосъемкой шурфов занимался И.Я. Давидов [Бухарский музей, инв. № 11449/7. Архив СНРПМ. инв. № 3797].

В конце октября 1953 г. по распоряжению СНРПМ все шурфы были засыпаны землей. Учреждение предложило пронумеровать все столбы в мечети Калян и согласно этим номерам обозначить раскопанные шурфы. Эту работу поручили С.Н. Юреневу; несмотря на то что нумерация была не очень точной, работу он выполнил.

Нумерация была осуществлена по буквенно-цифровому принципу, подобно обозначению клеток на шахматной доске. В мечети Калян с севера на юг 18 опор были пронумерованы цифрами, а с востока на запад 29 опор обозначены буквами русского алфавита от «а» до «ъ». Шурфы тоже пронумеровали цифрами и обозначили буквами. Исследователь в своем отчете показал предварительную схему расположения опор [Бухарский музей, инв. № 11449/7. Архив СНРПМ, инв. № 3797].

При написании отчета С.Н. Юренев опирался на краткие сведения, так как культурные слои, раскопанные на первом этапе экспедиции, на втором этапе повторялись.

Опираясь на исторические сведения и информацию, полученную от представителей старшего поколения бухарцев, исследователь приходит к заключению, что мечеть и минарет Калян

строились одновременно в 1127 г. Здание, разрушенное в результате пожара, он фиксирует как первую мечеть и приводит данные из III шурфа, полученные на первом этапе раскопок. Время пожара он датирует концом XIII — началом XIV в.

По мнению исследователя, вторая мечеть была построена в конце XIII века, т.е. в 1280 г., или в начале XIV в. Это можно проследить по всем культурным слоям шурфов на первом и втором этапах раскопок. По мнению С.Н. Юренева, вторая мечеть была разрушена через 100–150 лет; причина в том, что фундамент был недостаточно крепким и дал осадку [Бухарский музей, инв. № 11449/7. Архив СНПРМ, инв. № 3797].

Результаты работ свидетельствуют, что по способу и технологии строительства, пропорциональности сводов здания третья мечеть существенно отличается от предыдущих построек. Обратив внимание на использование при строительстве мечети древней гончарной декорации с изображением цветов, пишет исследователь, можно сделать вывод, что постройка здания относится к первой половине XV в. С.Н. Юренев поддерживает мнение Б.Н. Засыпкина, что здание построено в период правления Улугбека (Мухаммед Тарагай ибн Шахрух ибн Тимур Улугбек Гураган, годы жизни: 22 марта 1394 г. — октябрь 1449 г.), и в своем отчете помещает сведения В.А. Шишкина о постройке здания в 1514 г. [Бухарский музей, инв. № 11449/7. Архив СНПРМ, инв. № 3797].

Исследователь отмечает, что стоящие друг против друга медресе Мир Араб и мечеть Калян, хотя и были построены в разные эпохи, образуют единый архитектурный ансамбль.

Ученый фиксирует наличие в нише михраба, украшенного росписью и арабской вязью, подписи мастера по резьбе Баязида Пурани. В.А. Шишкин также оставил запись, что в мраморной нише мечети, созданной в 1541 г., имеется подпись Шейха Пурани. Из этого следует, что Баязид Пурани участвовал в декорировании мечети. Исследователь выдвигает предположение, что роспись и арабская вязь в михрабе относятся к первой половине XVI в. [Бухарский музей, инв. № 11449/7. Архив СНПРМ, инв. № 3797].

С.Н. Юренев обратил внимание на некоторые несоответствия в конструкции мечети. Восточная сторона здания, в том числе строение арок на этой стороне, непохожа на другие его стороны. Строительство восточной стороны и соединенных с ней двух арок на южной стороне он датирует XII в., строительство остальных частей — первой половиной XVI в.

В XVII в. в мечети проводились большие ремонтные работы. В начале XX в. мастер Ширин Мурадов продолжил восстановительные работы. Были отремонтированы западная часть мечети, некоторые купола и пол здания. Исследователь пишет, что во время этого ремонта использовались русские кирпичи [Бухарский музей, инв. № 11449/7. Архив СНПРМ, инв. № 3797].

В отчете подробно описан каждый шурф, приведены рассуждения о сырье и материалах, использованных при первой, второй и третьей постройках мечети, о недостатках и ошибках при строительстве.

21 октября 1953 г. по заданию СНРПМ из Ташкента приехал геолог А.И. Лугин. На него была возложена задача раскопать четыре шурфа: два — в мечети Калян, один возле минарета Калян и еще один в медресе Мир Араб. В задании было указано, что раскопки нужно проводить до появления грунтовых вод. Проведение археологических работ и наблюдение за ними было поручено С.Н. Юреневу, а советником ему назначен В.А. Шишкин, который должен был прибыть по окончании раскопок [Бухарский музей, инв. № 11445/7. Архив СНПРМ, инв. № 3808].

С.Н. Юренев и А.И. Лугин определили места работ. Вместе с А.И. Лугиным из Ташкента прибыли специалисты по проведению раскопок М.М. Ахмеджанов и С.К. Камолов.

По сведениям С.Н. Юренева, вначале было два шурфа: № 1 — на севере минарета Калян, № 2 — в северо-восточной части мечети Калян. Директор СНРПМ К.К. Кульбацкий предварительно дал разъяснения о процессе проведения работ. В обоих шурфах работы начались одновременно, а позже, по мере углубления шурфов, велись в отдельном порядке. В шурфе возле минарета Калян работы были окончены 28 октября 1953 г., а возле мечети — 31 октября 1953 г. Только после этого из СНРПМ и Отдела по охране исторических памятников пришла телеграмма о прекращении раскопок, и работы были остановлены. В начале ноября 1953 г. из Бухары уезжают специалисты по раскопкам и вслед за ними геолог А.И. Лугин, которому была поручена задача осуществить раскопки мечети Калян до самого нижнего ее слоя, а также определить, насколько г. Бухара находится выше уровня мирового океана. Таким образом, основная цель раскопок вокруг мечети Калян заключалась не в определении возраста Бухары, а в уста-

## Исследование С. Юренева в мечети Калян

новлении уровня расположения города относительно уровня мирового океана [Бухарский музей, инв. № 11445/7. Архив СНПРМ, инв. № 3808].

Несмотря на то что исследователи уехали, раскопанные шурфы нельзя было засыпать без указания СНРПМ и Отдела по охране исторических памятников.

Исследование не было доведено до конца, однако С.Н. Юренив оставил много сведений об этой экспедиции.

Находки из самого верхнего слоя в шурфе возле минарета Калян относились к XIX–XX вв. На глубине 0,25 м был найден слой ганча (гипс) и кирпичей толщиной 15 см. В ганчевой части слоя обнаружены фрагменты гончарных изделий и российского фарфора, датируемые XIX–XX вв. С отметки 1,10 и до 1,70 м отмечался слой кирпичей толщиной 3–4 см. На глубине 2,65 м и ниже фундамент в основном был собран из кусков камня, но не кирпичей и глины. На глубине фундамента в 6–7 м, согласно радиусу минарета, подобно кладке кирпичей, на глине были уложены деревянные балки. На глубине 8 м из фундамента минарета на ширину 11 см имелся второй выступ и через каждые семь рядов собранных камней по кругу уложен ряд камней из известняка. На глубине 10,5 м заканчивался правильный порядок укладки камней, вместо него толщиной в 90 см уложены каменные глыбы. Во время раскопок на уровне каменных глыб в 30–40 см на поверхность выступили грунтовые воды, и работы были прекращены.

В записях С.Н. Юренива значится, что от начала до конца раскопок шурфа в культурном слое попадались фрагменты гончарных изделий X–XII вв., а после каменных глыб на глубине в 30–40 см находок, необходимых для определения даты, не встречено.

Фундамент минарета Калян был раскопан на глубину почти 12 м. Состояние фундамента исследователь оценил положительно и зафиксировал размер кирпичей 24×24×3 см. Рассказы о минарете Калян, которые С.Н. Юренив узнал у местного населения, в качестве приложения были прикреплены к отчету [Бухарский музей, инв. № 11445/7. Архив СНПРМ, инв. № 3808].

Шурф в мечети Калян был раскопан в северной части здания. На первом и втором этапах в основном были найдены предметы, относящиеся к культурному слою. Шурф в мечети также вскрыли почти на 11,5 м, но при появлении грунтовых вод раскопки были прекращены. На глубине 10,5 м были обнаружены: маленькие гончарные горшки, фрагменты гончарных изделий, место погребения кушанского периода, кости коров и баранов; на отметке 11 м — небольшие обожженные кирпичи, в состав которых была добавлена солома [Бухарский музей, инв. № 11445/7. Архив СНПРМ, инв. № 3808].

В конце своего отчета С.Н. Юренив приводит девять рассказов и сказок, записанных им в устных беседах с представителями местного населения, но не рекомендует использовать эти легенды в научном обороте, так как, по-видимому, не считает их правдоподобными.

После недолгого перерыва, в 1959 г., исследовательские работы в мечети Калян были продолжены по заданию Комитета по охране исторических памятников при Совете Министров УзССР. Это было совместное археологически-архитектурное исследование, в нем участвовал архитектор Тухтамурод Икрамов [Бухарский музей, инв. № 11441/7].

Согласно сведениям из отчета, археолог Т. Икрамов и С. Юренив договорились об определении трех участков для шурфов в северо-западной части мечети. Раскопки под наблюдением археолога осуществляла группа мастеров в составе Бобомуродова, Умара Пулатова и Мустафы Гулямова. По совету археолога чертеж шурфов выполнил Т. Икрамов, также он провел фотосъемочные работы [Бухарский музей, инв. № 11441/7].

Во время исследования при определении вместе с архитектором нулевой отметки уровня мечети выяснилось, что по сравнению с 1953 г. данная отметка выше на 9 см. В 1953 г. измерительные работы проводил архитектор С.Б. Неумывакин, а чертеж шурфа выполнил И.И. Ноткин.

Нумерация 1953 г. была продолжена и в 1959 г., а именно были проставлены десять номеров. Шурф № 11 расположен в восточной части здания около 12 арки, шурф № 12 — в углу северо-западной части здания и шурф № 13 — в восточной части между арками «ф-14» и «х-14». В исследовании были использованы буквенные и цифровые обозначения из таблицы 1953 г. Раскопки шурфа № 13 были прекращены 18 апреля 1959 г. Исследовательские работы продолжались до конца апреля, и в начале мая 1959 г. шурфы были засыпаны землей.

Исследование и раскопки в мечети Калян в 1960 г. осуществлялись без археолога. С.Н. Юренива известили об этом уже после раскопок шурфов в мечети Калян, проведенных в июне 1960 г. На этот раз приказ о проведении раскопок издал архитектор Комитета по охране исторических па-

мятников УзССР Т. Икрамов. Раскопки выполняла группа под руководством Бобомуродова [Бухарский музей, инв. № 11443/7].

Было ясно, что ни один археолог не возьмется исследовать материалы этих раскопок, но С.Н. Юренев постарался изучить их с археологической точки зрения.

Шурфы № 14, 15 в 1960 г. были раскопаны в северной части мечети, а третий и четвертый шурфы — между арками. Площадь шурфов составляла 2,10×1,10 м, глубина — 2,40 м; они были раскопаны до фундамента третьей постройки мечети. Целью исследования было изучение состояния фундамента арок, возведенных на старом фундаменте.

В основном было проверено состояние напольной части здания, определены объем кирпичей, техника строительства, использованное строительное сырье и состояние фундамента [Бухарский музей, инв. № 11443/7].

Площадь шурфа № 11 составляла 2,42×2,10 м, глубина — 1,5 м. Целью раскопок данного шурфа было определение первоначального уровня пола мечети третьей постройки и глубины основания фундамента.

По шурфам № 11–13 С.Н. Юренев дал следующие заключения:

— площадь мечети второй постройки послужила площадью для третьего строительства мечети; ров для третьей постройки мечети был раскопан до каменных глыб второй постройки мечети; фундамент третьей постройки мечети состоял из шести рядов кирпичей (25×25×5 см) с ганчевой, а позже с глиняной смесью; кирпичи для фундамента были собраны в поперечном положении;

— шурф № 12 раскапывался с теми же, вышеуказанными целями, а в отношении шурфа № 13 были поставлены другие цели — вскрытие напольной части третьей постройки, изучение ее культурного слоя и открытие первой напольной части мечети и наконец — подтверждение результатов, полученных при исследовании III шурфа 1953 г.;

— в итоге были обнаружены в большом количестве фрагменты гончарных изделий и установлено, что эти находки относятся к VIII–IX и XI вв. [Бухарский музей, инв. № 11443/7].

Исходя из всего вышеизложенного можно сделать вывод, что С.Н. Юренев при изучении мечети Калян использовал свои знания и опыт в полном объеме. Его интересовали возраст и дата постройки мечети Калян (это видно из его отчетов). Для определения возраста мечети ученый изучил большое количество археологических трудов и дневников. Он много беседовал с пожилыми людьми — представителями местного населения и собрал различные легенды о мечети Калян. Несмотря на то что впоследствии его не привлекали к исследованиям, ученый проводил наблюдения самостоятельно. Материалы своих исследований он не публиковал ни в прессе, ни в сборниках научных работ, так как считал себя недостаточно квалифицированным в данной области науки. Однако отчеты С.Н. Юренева свидетельствуют о соответствии его работ принципам археологических исследований, высоком профессиональном уровне, а результаты этих работ имеют большое значение для подробного и всестороннего изучения истории и архитектуры упомянутых памятников.

---

#### БИБЛИОГРАФИЧЕСКИЙ СПИСОК

---

- Бухарский музей, инв. № 11444/7. Архив СНРПМ, инв. № 3209.  
Бухарский музей, инв. № 11445/7. Архив СНРПМ, инв. № 3808.  
Бухарский музей, инв. № 11446/7. Архив СНРПМ, инв. № 3115.  
Бухарский музей, инв. № 11447/7. Архив СНРПМ, инв. № 3091.  
Бухарский музей, инв. № 11448/7. Архив СНРПМ, инв. № 3210.  
Бухарский музей, инв. № 11449/7. Архив СНРПМ, инв. № 3797.  
*Ставиский Б.Я.* Сергей Николаевич Юренев. Бухара: Бухарский музей, 1996. 28 с.  
*Тураев Х.* Три частных коллекции документов, поступившие в Бухарский музей // Тез. докл. и сообщ. Всесоюз. конф. «Бартольдovские чтения — 1990». М., 1990. С. 77–78.



**RESEARCH CARRIED OUT BY S. YURENEV ON THE MOSQUE KALYAN,  
BUKHARA, UZBEKISTAN**

This article describes S.N. Yurenev's archaeological findings in Bukhara city. The local archaeologist and geologist S.N. Yurenev started his archaeological research in 1952 with his study of the Mosque Kalyan (in Uzbek Masjidi Kalon — «Great Mosque») in Bukhara city, and has subsequently carried out further research on the Mosque Kalyan monument. In this study, S.N. Yurenev's interest in building history and construction technology is applied to the Mosque Kalyan. Nowadays S.N. Yurenev's article has been active up to now in the archaeological expeditions around the Mosque Kalyan and its surroundings. In the research, S.N. Yurenev pointed out the Special scientific and restoration, production workshop which managed the excavations works and gave the instructions to the expedition's final reports which was handed over by the organisation. This article demonstrates the variety of methods used by S.N. Yurenev in his archaeological research. During the expedition the material culture from different periods was recovered and analysed by professional archaeologists. In addition, he collected and analysed ethnographic research material. S.N. Yurenev has not previously published his investigation results, being under the impression that his work was not up to modern archaeological standards. In this article S.N. Yurenev's archaeological research is presented for the first time.

**Key words:** archaeology, shurf, sondage, foundation, mosque, madrasah, Special scientific and restoration, production workshop, dome, excavations.

DOI: 10.20874/2071-0437-2019-44-1-045-053

This work is licensed under a [Creative Commons Attribution 4.0 International License](https://creativecommons.org/licenses/by/4.0/)

REFERENCES

- Staviskiy B.Ya. (1996). *Sergey Nikolaevich Yurenev*, Bukhara: Bukharskiy muzey.  
Turaev X. (1990). Three private collections of documents received by the Bukhara Museum. *Tezisy dokladov i soobsheniyy Vsesoyuznoy konferentsii «Bartoldovskie chteniya — 1990»*, Moscow: Nauka, 77–78.