

Где могли «наследить» «арийские медведи»?

Ф. И. Мец

The article is devoted to correlation between the data of ancient written tradition and archaeological data as to the existence of the Sarmatian tribe of the «Aryan bears». The analysis of the information on locations of the sites commemorating a bear image, enables to assume that primordial dwelling territory of this tribe was steppe zone of South Urals. About the IIIrd c. B.C., the «Aryan bears», among the other Sarmatian tribes, were involved into a broad migration process covering almost the entire Eurasian steppe zone. The available data on time and direction of the Sarmatian migrations, are well correlated with such sacral articles found in several complexes as vessels with bear-shaped handles. The findings have led the author to conclude that these complexes were left by representatives of the «Aryan bears». Thus, apart from South Urals, traces of the «Aryan bears», might be followed in the East Aral basin, in the Middle Don, and in the interfluvium of the Dnepr and Prut.

Современная историческая наука располагает сравнительно малочисленными данными о названиях и самоназваниях древних племен, входивших в состав так называемого скифо-сибирского культурно-исторического единства. К тому же эти сведения, достаточно отрывочные и противоречивые, предполагают много вариантов различных толкований. Из-за этого все предпринятые до сих пор попытки составления этногеографической карты скифского мира нельзя считать бесспорными: на основании одних и тех же данных одни и те же скифские племена разными исследователями локализируются в различных, иногда достаточно удаленных друг от друга местах. В подобных построениях во главу угла ставятся данные письменных источников, лингвистики, топонимики, мифологии. Археологические материалы играют при этом зачастую вспомогательную, как бы иллюстративную роль. Однако в определенных случаях конкретные артефакты могут служить серьезным аргументом в пользу более определенной локализации племен, упоминания о которых сохранились в древней письменной традиции.

В свое время филологом Гумбахом была предложена этимология названия одного из сарматских племен: аорсы-аланорсы = «арийские медведи». Эта этимология была поддержана Л. Г. Герценбергом, который на основании лингвистических данных делает вывод о появлении в Средней Азии (древняя Усрушана) юго-восточных племен, пришедших «...прямо из скифских пределов» [Герценберг, 1972. С. 44–46]. О скифских племенах «медведей» есть смутные упоминания в античных источниках. Автор V в. н. э. Нонн говорит о том, что полководец Астерий, который вел критское войско в походе Диониса в Индию, поселился в «Скифии» около «Медведей», в уединении, вдали от Миноса и Пасифаи [Лосев, 1957. С. 126, 135]. Сочувственно к гипотезе Л. Г. Герценберга относится Е. Е. Кузьмина. Учитывая, что медведь является одним из атрибутов Диониса, она видит в таком названии одного из сарматских племен Урала «глухие указания на распространение дионисизма где-то на севере, в евразийских степях» [Кузьмина, 1987. С. 169]. Аналогичную точку зрения разделяет и Ю. В. Ширин [1997. С. 222], отмечая явную неслучайность связки «дионисизм + медведи». Имеет ли эта гипотеза, построенная в целом на данных лингвистики и мифологии, археологическое обоснование? Думается, что на этот вопрос можно ответить утвердительно.

В этой связи прежде всего следует иметь в виду, что если, по Л. Г. Герценбергу, название племени «арийские медведи» носит «тотемный» характер, то мы вправе ожидать на территории уральских степей находок изображений этого животного. В целом для искусства звериного стиля евразийских степей скифской эпохи образ медведя не может считаться очень популярным. Как пишет Е. В. Переводчикова, «...изначально в скифском зверином стиле различие между хищниками разных семейств, скорее всего, было не существенным и могло не воспроизводиться в искусстве. В то же время хищников как таковых довольно четко отличали от других зверей. Такая ситуация позволяет предполагать существование понятия «хищника вообще», которое считалось достаточно важным и оттого достойным материализации. О том, что оно сохранялось и в более позднее время, свидетельствуют некоторые изображения V–IV вв. до н. э.» [1994. С. 44–45]. Случаи же, когда образ медведя достаточно отчетлив, очень немногочисленны, и связаны они в основном с теми районами, экологические ниши которых были освоены этим животным (прежде всего это территория лесостепи). Так, по подсчетам А. П. Медведева, в раннем железном веке лесостепного Подонья среди образов звериного стиля образ медведя занимает пятое место и составляет всего 3 % [Медведев, 1999. С. 107]. В то же самое время в зверином стиле племен, населявших, к примеру, территорию Прикубанья, образы хищников трудно увязать с каким-либо конкретным видом [Переводчикова, 1995].

Одним из регионов, для которого образ медведя в зверином стиле не является экстраординарным, была территория Южного Урала, занимаемая в древности племенами сарматов. Изображения этого животного рассмотрены в монографии К. Ф. Смирнова [1964. С. 223–228]. К ним, очевидно, можно добавить и изображение на костяной поделке из кургана у с. Варна [Таиров, Боталов, 1988. С. 107–108. Рис. 2], а также находки из Второго Покровского кургана. Это две пары золотых головок, которые опубликовавший их М. И. Ростовцев называл львиными и, «может быть, кабана» [Ростовцев, 1918. С. 23. Табл. VI, 2, 5]. Однако В. Н. Чернецов справедливо считал, что представленный на этих бляшках зверь с длинной мордой, вне всякого сомнения, — медведь, очень близкий по изображению животным на бляшках из Гляденовского костыща, Архиерейской заимки и Айдашинской пещеры [Чернецов, 1953. С. 134].

В изображениях медведей, обнаруженных на территории степной зоны Восточной Европы, исследователи склонны усматривать определенное влияние искусства ананьинских племен [Смирнов, 1964. С. 227–229; Гуляев, 1969. С. 111–112; Яковенко, 1969. С. 206]. Что же касается сарматских племен Южного Урала, то в их среде кажется более вероятным самостоятельное возникновение этого сюжета. Уже В. Н. Чернецов на основании находок из Второго Покровского кургана (упомянутые золотые головки, а также медвежий клык, оправленный в золото и приспособленный для ношения в качестве подвески) предполагал, что у племен, оставивших эти курганы, «мог существовать культ медведя, схожий с известным по угорской этнографии и фольклору и обусловивший возникновение перечисленных изображений» [1953. С. 134]. Как видно, это предположение В. Н. Чернецова хорошо согласуется с вероятной локализацией сарматского племени «арийских медведей» в южно-уральских степях.

Еще одним, и очень серьезным, аргументом в пользу этого предположения служит находка, которая, как представляется, не привлекла к себе должного внимания. Около двадцати лет назад в 180 км юго-юго-западнее г. Челябинска на водоразделе рек Урала и Тобола был исследован курган Темир, принадлежавший представителям сарматской родоплеменной знати конца V — IV в. до н. э. [Зданович, Хабдулина, 1986]. В вещевом комплексе кургана выделяется бронзовый котел с зооморфными ручками, которые в условно-схематической манере передают образ медведя (рис. 1, 1). Примечательно, что этот котел явно местного происхождения. Об этом свидетельствуют не только данные спектрального анализа, но и сюжет, лаконизм изображения, отсутствие дробных деталей, упор на силуэт — то, что относится к традиционным чертам южно-уральского звериного стиля [Там же. С. 51–61. Рис. 6, 1].

Общепризнанно, что бронзовые котлы скифской эпохи, помимо утилитарных, имели еще и магическую функцию. Котел — одна из тех категорий вещей, которую мифологическое сознание охотно помещает в центр мира. Благодаря котлу может происходить взаимодействие миров, и в этой процедуре он не только посредник, но и защитник, охранитель от вредоносного влияния Нижнего мира [Балакин, 1998. С. 196–208]. В кочевых обществах котел мог символизировать еще и власть [Плетнева, 1982. С. 22–23]. Очевидно, при выполнении каких-либо религиозно-магических обрядов в первую очередь использовались котлы, особым образом оформленные; при этом зооморфные ручки связывались с культом животного и выполняли функцию оберега (см.: [Косяненко, Флеров, 1978. С. 201–205]).

Традиционным мотивом оформления скульптурных ручек котлов скифского типа является горный козел. Реже встречаются изображения лошади, изредка — оленя. Образ медведя в этом смысле представляется явлением уникальным, имеющим ярко выраженную «местную» специфику.

В культовой практике сарматского племени, оставившего курган Темир, этот котел, кроме уже указанных, мог выполнять и функции, сходные с функциями легендарного котла скифского царя Арианта или его реальной реплики — котла из кургана Раскопана Могила: определять центр мироздания, осмысляться как заменитель или составная часть *axis mundi* [Алексеев, 1991]. И в этом случае изображение на нем тотемного животного выглядит также логично.

Таким образом, данные археологии подтверждают и дополняют данные других источников о существовании сарматского племени с самоназванием «медведи» и определенно указывают на место его локализации — степи Южного Урала. И не случайно, очевидно, на этой территории встречены изображения медведя на вещах, сакральная значимость которых более чем вероятна: золотые бляшки и подвеска из медвежьего клыка из Второго Покровского кургана, котел из кургана Темир, костяная ложечка из урочища Биш-Оба [Смирнов, 1964. С. 160–161, 227. Рис. 10, 1з].

Между тем это, возможно, не единственные данные, указывающие на локализацию «арийских медведей». Не исключено, что информация об их местонахождении, правда в зашифрованном виде, могла содержаться в таком известнейшем произведении древних ювелиров, как зеркало из кургана Келермес. Обнаруженное в кургане «царского» ранга, изготовленное из драгоценных металлов и несущее на себе сложную систему изображений, это изделие, без сомнения, обладало очень высоким семантическим статусом. Применительно к рассматриваемой теме зеркало интересно тем, что один из персонажей его декора — медведь. Изделие это привлекает к себе внимание исследователей достаточно давно [Максимова, 1954], однако в основном это внимание уделялось проблемам его хронологии, а также технологической и стилистической атрибуции (см.: [Кисель, 1993]). Что же касается семантической интерпретации этого памятника, то в этом направлении делаются, по существу, лишь первые шаги.

Основываясь на особенностях формы и декора келермесского зеркала — круг с вписанным в него крестом, членение его поверхности на восемь секторов, — С. С. Бессонова считает его простейшей схемой мира. Изображения же на зеркале, по ее мнению, — это система магического характера, целый пантеон божеств или демонов, подчиненных женскому божеству — «Владычице зверей» [Бессонова, 1983. С. 81–86]. Подчиненность системы компоновки декора зеркала идеологическим соображениям признает и В. А. Кисель. Кроме того, этот исследователь отметил, что, при наличии большого числа изображений идущего медведя в древневосточном (шумерском, египетском, финикийском) и скифо-сибирском искусстве, прямых аналогий этому мотиву на зеркале не обнаружено [Кисель, 1993. С. 113, 123–124].

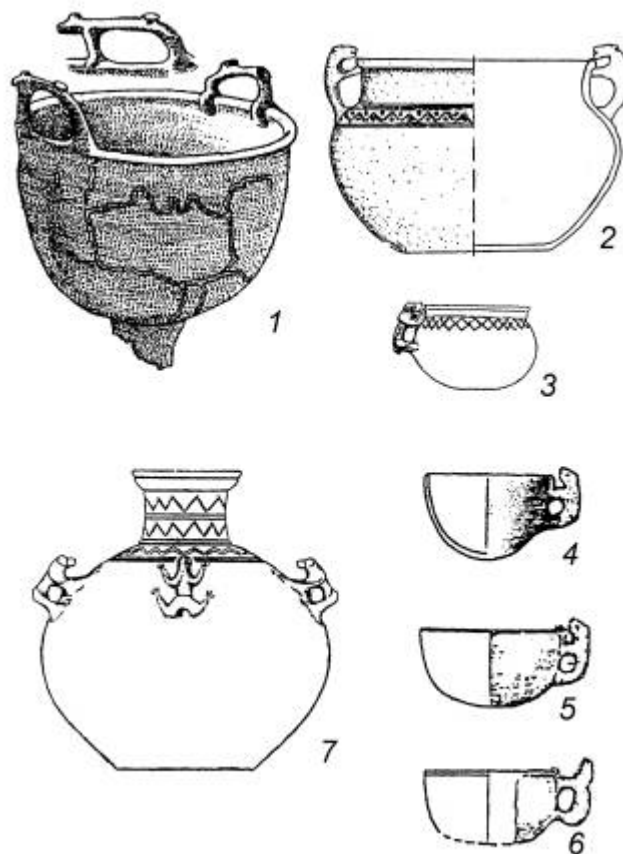


Рис. 1. Бронзовый котел из кургана Темир (1) и керамические сосуды джетыясарской культуры

С позиции яфетической теории Марра попытался подойти к расшифровке семантики изображений на зеркале И. Н. Матвеев. По его мнению, заказчиком этого шедевра был мидийский династ Киаксар (отождествляемый с одним из легендарных родоначальников скифского народа), а само изделие отражает события всемирной истории первой половины I тыс. до н. э. В образе медведя усматривается изображение скифского царя Мадия, подлинного основателя мидийской державы [Матвеев, 1998].

Особый интерес применительно к нашей теме вызывает гипотеза, предложенная Д. А. Мачинским [1998]. Он считает, что на келермесском зеркале дан развернутый образ древнеиранской ойкумены и оно было заказано людьми, принадлежавшими к первому или второму поколению, которое народилось в предкавказских степях после передвижения «царских скифов» с востока. Эти люди еще хорошо помнили мифологическую традицию, принесенную из закаспийских степей, но одновременно уже могли привязывать ее к новой географической реальности и не чуждались соотношения ее с эгейско-переднеазиатскими образами мифологии и искусства. По Д. А. Мачинскому, центр древнеиранской картины мира — это территория Алтая с предгорными степями, а центр системы изображенных мифов и хозяйка самого этого священного предмета — это «хозяйка зверей», соотносимая с южной, т. е. положительной, стороной. В образе «хозяйки зверей» слились образы богини гор Кибелы и девы Артемиды, чьим древнейшим образом была медведица.

Медведь на зеркале изображен идущим по двойной линии, за ним помещена стремительно летящая хищная птица. Основываясь на данных древнеиранской мифологии, Д. А. Мачинский предполагает, что двойная линия символизирует здесь воды озера Воурукаша, где хранится Хварэна, основным зооморфным образом которой является хищная птица Варагн. Охраняет же ее здесь, по Авесте, Апам-Напат — «Потомок вод», чей зооморфный образ неизвестен, но в данном случае он может выступать в образе медведя.

Однако смысл этого образа может быть и несколько иным. Д. А. Мачинский первым из исследователей акцентирует внимание на ориентировке животных, изображенных на внутреннем круге зеркала. Они обращены головами против часовой стрелки, и вряд ли случайно. Из этого следует предположение, что изготовивший зеркало мастер, в отличие от нас, смотрел на круговое движение не сверху вниз, а снизу вверх, с лицевой его стороны. Тогда та часть зеркала, где изображена богиня, оказывается южной, т. е. положительной, стороной, куда было ориентировано любое движение вперед в древнеиранской мифологии и эпосе [Там же. С. 114–116].

Но если верно это предположение и мы будем смотреть на изображение с противоположной, «гладкой» стороны зеркала, то при соотношении фигуры «хозяйки зверей» (аналогичной Ардвиг-Суре, Кибеле, Анахите, Артемиде, Аргимпасе) с южным направлением, древнеиранского центра мира с Алтаем и при взгляде на само зеркало как на развернутый образ древнеиранской ойкумены мы увидим, что сектор с изображением медведя будет ориентирован относительно центра в северо-западном направлении. Именно в этом направлении

относительно Алтая и располагаются степи Южного Урала — территория, соотносимая с «арийскими медведями» античной традиции и место концентрации находок изображений этого животного, в том числе и на сакрально значимых изделиях.

Большинство исследователей (С. С. Бессонова, В. А. Кисель, Д. А. Мачинский) склонны датировать зеркало временем в пределах середины — второй половины VII в. до н. э. И если высказанные соображения верны, то можно считать, что «арийские медведи» обосновались на этой территории не позднее начала I тыс. до н. э.

Все рассмотренные до этого материалы были обнаружены в комплексах, хронология которых не выходит за рамки VII–IV вв. до н. э. Это было время относительно стабильного существования сарматских племен в пределах основной территории формирования их культуры — междуречья Дона и Волги, Заволжья, Южного Приуралья. В этот период, видимо, происходили локальные миграции небольших групп кочевников. В IV и особенно в III в. до н. э. племенные союзы сарматов настолько усилились и окрепли, что стали способны на крупные завоевания, и их передвижения составляли часть общего миграционного процесса, который охватил широкую зону Евразии в III–II вв. до н. э. (гунны, тохары, юэчжи).

Главным направлением сарматских миграций со времени образования их военно-политических союзов было западное. Однако археология позволяет проследить также их расселение на север вплоть до районов современной Уфы и проникновение на юг, где они были втянуты в движение юэчжи и других среднеазиатских кочевых племен, в результате которого в 30-х гг. до н. э. было сокрушено Греко-Бактрийское царство (о сарматских миграциях см.: [Смирнов, 1984. С. 115–123]).

Будучи неотъемлемой составной частью сарматского мира, «арийские медведи» не могли не быть вовлеченными в эти миграционные процессы. Проследить ход, направление и хронологию этих миграций на имеющемся материале в полном объеме мы, разумеется, не можем (во всяком случае, пока). Однако наметить отдельные точки их пребывания вне пределов исконной территории обитания, наверное, все же можно.

В этом плане обращают на себя внимание материалы из Средней Азии. Они показательны прежде всего тем, что историко-лингвистические выводы Л. Г. Герценберга о наличии на территории древней Усрушаны племен «арийских медведей», пришедших из «скифских пределов», коррелируются с данными археологии. Так, ряд могильников на территории Согда, в состав которого и входила Усрушана [БСЭ. 1977. Т. 27. С. 153. Кол. 386], были определенно оставлены племенами сарматов [Обельченко, 1992. С. 219–228]. Какая-то часть этих могильников (или все они), по-видимому, содержала захоронения «медведей». Однако отсутствие в их материалах каких-либо этнопоказательных черт или признаков делает увязку конкретных памятников с «медведями» весьма проблематичной.

Вполне вероятно подобная увязка для соседней с Согдом территории Восточного Приаралья. Здесь локализована датированная в пределах последних веков I тыс. до н. э. и значительной части I тыс. н. э. джетыясарская археологическая культура [Левина, 1996]. Отмечая своеобразие этой культуры, Л. М. Левина обращает внимание на необычайную устойчивость и особый консерватизм во всех ее аспектах [Там же. С. 372]. На таком фоне появление любых «чужих» форм и элементов в этой культуре фиксируется достаточно отчетливо. Одно из таких «чужих» проявлений — находки на памятниках джетыясарской культуры зооморфных изображений, среди которых выделяются изображения медведей. В общем наборе сюжетов их количество (около четырех десятков) слишком велико, чтобы быть случайным. Как правило, фигурки медведей использованы в виде ручек разнообразных по форме, но характерных для этой культуры сосудов — от крупных двуручных горшков и кувшинов до изящных шаровидных кружек. Такие ручки (по одной, две или четыре) мастер композиционно располагал либо на тулове сосуда, либо под венчиком и на венчике таким образом, чтобы создавалось впечатление заглядывающего в сосуд зверя (рис. 1, 2–7). Подобного рода керамика встречена как в культурных слоях городищ, так и в погребальном инвентаре курганов [Там же. С. 245–246. Рис. 165, 166]. Причем сосуды с ручками в виде фигурок медведей характерны лишь для керамического комплекса этапа Джетыясар I, который датируется временем с последних веков до н. э. по конец III в. н. э. [Левина, 1996. С. 246; 1971. С. 64].

Отмечая, что медведь — животное, безусловно, неизвестное в том географическом регионе, где расположены памятники джетыясарской культуры, но зато широко распространенное в лесной полосе Евразии и особо почитаемое многими древними и современными северными народами, Л. М. Левина склонна рассматривать появление его образа в Восточном Приаралье как результат влияния культур Зауралья и Западной Сибири, относящихся к угро-самодийскому кругу (усть-полуйская, гороховская, саргатская), представители которых проникают в Приаралье в последние века до н. э. [Левина, 1996. С. 246, 373].

Однако, с учетом имеющихся в настоящий момент материалов, такая постановка вопроса представляется несколько односторонней. Действительно, медведя не приходится считать типичным представителем фауны среднеазиатско-казахстанского региона. Тем не менее следы почитания этого животного прослеживаются там по крайней мере с эпохи бронзы. Среди них можно отметить менгиры в виде фигуры медведя бегазы-дандыбаевской культуры Центрального Казахстана [Маргулан, 1979. С. 285–286, 291. Рис. 213], а также случайную находку его изображения — навершия палицы из зеленоватого серпентина, сделанную на Верхнем Узбое [Юсупов, 1984. С. 78–79. Рис. 1]. Не был чужд этот образ и сакам: бляшки из бронзы в виде протомы и целой фигуры медведя обнаружены в кургане в горах Восточного Памира [Артамонов, 1973. С. 15–16. Ил. 10, 11], медведи есть среди персонажей петроглифов Ур-Марала в Таласской долине [Гапоненко, 1963. С. 102–104. Рис. 4, б] и композиции на знаменитой каргалинской диадеме

[Кузьмина, 1987. С. 158]. Ввиду возможной связи этой диадемы с ритуалами дионисийского круга, особый интерес вызывает находка в одном из погребений некрополя Тиллятепе парадного железного кинжала с золотой рукояткой, вставленного в золотые ножны. На навершии этой рукоятки изображен медвежонок, держащий во рту вьющуюся виноградную лозу. Это изображение может считаться одним из аргументов в пользу того, что кинжал и ножны были изготовлены в Бактрии [Сарианиди, 1989. С. 94–98, 156–157. Рис. 33]. Следы почитания медведя зафиксированы и на Алтае: в одном из могильников скифского времени на Средней Катуне среди бус найдены уникальные имитации его когтей из черного камня [Степанова, 2000. С. 16–17; Кирюшин, Степанова, 1999. С. 67. Рис. 1, 2]. Отсутствие этого образа в материалах тагарской культуры было констатировано Н. Л. Членовой [1967. С. 112–113]. Однако обнаруженные на памятниках большереченской культуры бронзовые чеканы с изображениями стоящих медведей на обушке изготовлены явно в тагарских традициях [Троицкая, Бородовский, 1994. С. 85–86. Рис. 17].

И это не единственные доводы против того, что джетыясарские изображения медведей — «иммигранты» с севера. Рассматривая эту проблему, мы должны учитывать следующие моменты. Л. М. Левина пишет, что изображения медведей в виде металлических бляшек, подвесок и т. п. достаточно ярко представлены в культурах угро-самодийского круга в Зауралье и Западной Сибири, среди которых упоминаются усть-полуйская, гороховская и саргатская [Левина, 1996. С. 246]. Но это не совсем так. Судя по обобщающим работам и публикациям крупных комплексов, на всем протяжении существования саргатской культуры не отмечается каких-либо реальных следов почитания медведя (см.: [Полосьмак, 1987; Корякова, 1988; Матвеева, 1993, 1994; Культура..., 1997; Матющенко, Татаурова, 1997; Савельев, 1998]). Апелляция Л. М. Левиной к опубликованной в работе Л. Н. Коряковой [1988. Рис. 21, 8] бронзовой пряжке с городища саргатской культуры Инберень IV вряд ли правомерна. Эта, а также совершенно аналогичная ей бронзовая литая пряжка с Рафайловского городища изображают некоего стоящего ушастого зверя трудноопределимой видовой принадлежности [Матвеева, 1993. С. 77. Рис. 37, 20]. При некоторой схожести головы этого зверя с медвежьей, он имеет скорее кошачий экстерьер и особенно хвост. Аналогичным образом достоверные следы почитания медведя не прослеживаются и в материалах гороховской культуры [Могильников, 1992. С. 283–291]. Что касается усть-полуйской культуры, то, помимо ее очень большой территориальной удаленности, играет роль и следующий фактор. Джетыясарские сосуды с ручками в виде фигурок медведей вряд ли были обычной столовой или кухонной посудой. Как правило, такого рода сосуды задействовались в отправлении каких-либо обрядов или ритуалов. Использование сосудов с медведями только в рамках этапа Джетыясар I говорит о том, что культ этого животного не исконно джетыясарский, а привнесенный в эту среду в конце I тыс. до н. э. В этот период действительно наблюдается отток населения таежной зоны Западной Сибири на юг. Однако, как показала Т. Н. Троицкая на примере взаимоотношений населения кулайской культуры с представителями культур большереченской общности, если контактируют два племени с различным хозяйством (присваивающим и производящим), имеющие различные культурные проявления и различную идеологию, то более развитые племена обычно не заимствуют ни элементы культуры отсталых племен, ни что-либо связанное с идеологией. Это им чуждо и не нужно [Троицкая, 2000]. Думается, что есть все основания перенести этот механизм и на взаимоотношения джетыясарцев с угро-самодийскими мигрантами.

Нельзя, очевидно, исключать и возможность проникновения образа медведя в Приаралье с востока. Начиная с I в. до н. э. в джетыясарских комплексах фиксируются предметы инвентаря и элементы культуры, характерные для памятников хуннов-сюнну [Левина, 1996. С. 195, 373–374], а следы почитания этого животного на территории формирования хуннского этноса и в памятниках, однозначно оставленных хуннами, без сомнения, имеются. Речь идет прежде всего об Иволгинском могильнике в Забайкалье. В могилах II в. до н. э. № 100 и 138 этого некрополя были обнаружены бронзовые пуговицы с изображением свернувшегося медведя. Особенно показательна находка такой пуговицы в могиле № 100, где была похоронена женщина, занимавшая какое-то особое социальное положение [Давыдова, 1971. С. 98–102, 105. Рис. 9]. Отнюдь небезынтересны в этом плане и бронзовые поясные пластины — изделия, обладавшие, как известно, высоким социальным и сакральным статусом. Одна из них, изображающая медведя, бредущего с низко опущенной головой, была обнаружена в гуннской могиле в Северной Монголии [Богданов, 1997]. Известна также серия из семи пластин (ажурных и рельефных), происходящих, по-видимому, из районов, тяготеющих к Ордосу и датирующихся в пределах второй половины I тыс. до н. э. Не повторяя друг друга в деталях, они передают один и тот же сюжет — терзание фантастического копытного двумя хищниками, один из которых имеет черты медведя [Сорокин, 1974].

Однако наиболее реальных претендентов на роль «ретрансляторов» идеи поклонения медведю в Приаралье, очевидно, надо искать в другом месте. Есть все основания предполагать достаточно древние связи ранних номадов Зауралья и населения Приаралья. Это было обусловлено не только генетической близостью локализованных на этих территориях культур, начиная с эпохи бронзы, и взаимными инфильтрациями населения, но и системой циклических меридиональных перекочевков (посезонное распределение пастбищ и водных источников). Судя по этнографическим аналогиям, пути перекочевков южно-уральских кочевников проходили и по нижнему и среднему течению Сыр-Дарьи (см.: [Таиров, Боталов, 1988. С. 108–110]). Очевидно, это был один из факторов археологически зафиксированной сарматской миграции на юг в конце I тыс. до н. э. Видимо, именно тогда «арийские медведи» и появились в пределах Усрушаны, а путь туда вполне мог пролегать через территорию джетыясарской культуры. Очень показательны в связи с этим антропологические данные о присутствии уральского савроматского и

сарматского компонента в тех джетыасарских могильниках, где были обнаружены сосуды с ручками в виде фигурок медведей [Левина, 1996. С. 374–375]. Влившись на какое-то время в местную среду, пришельцы, вероятно, и принесли сюда культ своего тотема. А появление фигурок медведей на сосудах типично джетыасарских форм вполне может быть объяснено наличием смешанных браков: в указанных могильниках женские костяки обычно относятся к местному типу.

И еще один момент свидетельствует в пользу именно сарматского происхождения джетыасарских сосудов с медведями. Из всех рассмотренных ранее кандидатов на роль «медвежьего мессии», по существу, только у сарматов мы видим традицию оформления культовых сосудов реалистично выполненными зооморфными фигурками. Связь культовой посуды с зооморфными образами широко известна и у таежных племен Зауралья и Западной Сибири, где традиция подобного ее оформления уходит корнями еще в эпоху неолита. Однако зооморфизм там выражен либо так называемыми «ушками» на венчике сосуда, которые иногда изображают голову какого-нибудь неопределенного животного, либо схематичным рисунком на тулове. Именно так, например, нанесено изображение в скелетном стиле трех (?) медведей на сосуде с поселения второй половины I тыс. до н. э. Барсов Городок III/10 под Сургутом [Зыков и др., 1994. Кат. 8]. И именно у сарматов зооморфные фигурки достаточно часто выполняют роль ручек культовых сосудов, причем различной формы. Это хорошо прослеживается по бронзовым котлам (см.: [Демиденко, 1997]), а также по серии золотых и серебряных кубков из погребений сарматской знати I в. н. э. [Симоненко, Лобай, 1991. С. 58. Рис. 30]. Имеются подобного рода сосуды и из мрамора и алебаstra, например из жреческого погребения I в. н. э. в кургане Соколова Могила на Южном Буге [Ковпаненко, 1986. С. 60–62. Рис. 61–62].

Известные в других культурах скифского мира сосуды с ручками, оформленными в виде зооморфных скульптур, представлены единичными экземплярами (см.: [Манцевич, 1987. Кат. 31; Медведев, 1999. С. 114. Рис. 57, 3]). Показателен в этом смысле пример пазырыкской культуры. Найденная в кургане 1 могильника Ак-Алаха-3 деревянная кружка с ручкой в виде скульптурно вырезанных фигурок двух барсов является оригинальным, не имеющим аналогов в этой культуре изделием [Полосьмак, 2001. С. 197. Рис. 134]. Но в любом случае эта традиция присуща иранскому кочевому миру.

Таким образом, есть основания связывать появление в джетыасарских комплексах сосудов с ручками в виде фигурок медведей с проникновением на территорию Приаралья сарматских племен, а с учетом видовой принадлежности животных логично связать этих пришельцев с «арийскими медведями». Не исключено, что места нахождения комплексов с такими сосудами в Приаралье маркируют путь миграции «арийских медведей» в область Усрушаны, где они, видимо, сыграли заметную роль, о чем свидетельствуют данные древней топонимики [Герценберг, 1972. С. 46].

Если высказанные соображения верны и мы имеем основание рассматривать сосуды с ручками в виде фигурок косолапого как своеобразный этнопоказательный признак «арийских медведей», то на основании находок таких сосудов можно ставить вопрос о пребывании представителей этих племен в местах таких находок.

Нам известно два таких пункта. Очень важно, что их хронология и место нахождения хорошо коррелируются с известными данными о перемещении савроматов и сарматов. Так, для V–IV вв. до н. э. отмечено проникновение сарматов вверх по Дону, где, возможно, сложился их союз со среднедонским оседлым населением [Смирнов, 1984. С. 115–123]. К. Ф. Смирнов связывал это оседлое население с будинами [Там же], А. П. Медведев видит в них Геродотовых гелонов [1999. С. 141–142]. Не исключено, что именно с сарматским влиянием связаны находки, сделанные при раскопках известного могильника Частые курганы близ г. Воронежа. Среди инвентаря разграбленного погребения кургана № 1 (которому, кстати, принадлежала одна из наиболее крупных насыпей) была найдена золотая оковка ручки и части венчика деревянного сосуда с изображением медведя (рис. 2, 1) [Замятнин, 1946. С. 16–17. Рис. 2, 1]. И хотя форма этого сосуда (так называемая чаша с горизонтальными ручками) хорошо известна по скифским древностям (деревянные, золотые и серебряные сосуды этого типа обнаружены в Солохе, Чмыревой и Гаймановой Могилах), мотив оформления его ручек, как уже отмечалось, для скифов не характерен. Кроме того, прослеживается еще одна интересная деталь. Если, согласно подсчетам А. П. Медведева [1999. С. 107], в лесостепном Подонье известно всего 10 изображений медведя, то по крайней мере половина из них приходится на долю Частых курганов [Замятнин, 1946. С. 16–17, 33, 34, 39–41, 46], что, возможно, указывает на локальный центр почитания этого животного. Небезынтересен, на наш взгляд, и следующий нюанс. В античном сознании, как известно, образ медведя прочно ассоциировался с комплексом представлений дионисийского цикла [Кузьмина, 1987. С. 167; Сарианиди, 1989. С. 157; Ширин, 1997. С. 222]. Среднедонские некрополи, и Частые курганы в их числе, принадлежали, судя по всему, Геродотовым гелонам. И, очевидно, не случайно среди культурно-бытовых характеристик этого необычного для Скифии народа «отец истории» особо отмечает их регулярные празднества в честь Диониса [Медведев, 1999. С. 141–142]. Таким образом, суммируя выше сказанное, мы имеем все основания предполагать наличие определенного сарматского влияния на население лесостепного Подонья V–IV вв. до н. э. и видеть в комплексах Частых курганов один из «следов» «арийского медведя».

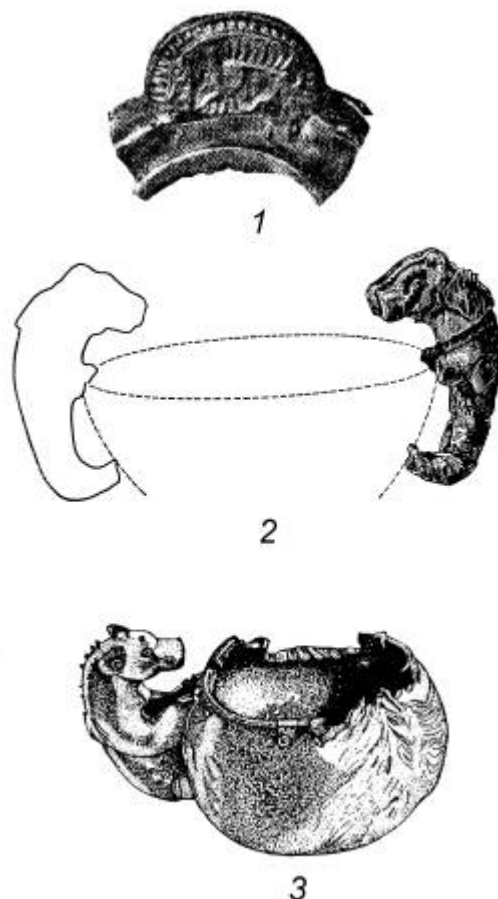


Рис. 2. Золотая оковка ручки деревянного сосуда из Частых курганов (1), деревянные сосуды из кургана у с. Олонешты (2) и Веслянского I могильника (3)

Со времени образования сильных военно-политических союзов сарматских племен, как отмечает К. Ф. Смирнов [1984. С. 115–123], главным направлением их миграций становится западное. К началу нашей эры сарматы контролируют территорию Северного Причерноморья, нередки появления их орд и на соседних территориях. Письменные источники донесли до нас названия крупных сарматских племенных объединений этого времени — аланы, роксоланы, аорсы, языги. В составе одного из этих объединений вполне могли быть и потомки «арийских медведей», сохранившие старые культы и верования или, по крайней мере, их отголоски. На подобном фоне выделяется сарматское погребение из кургана у с. Олонешты в Молдове, принадлежавшее конному воину, представителю аристократии. Это погребение, совершенное в третьей четверти II в. н. э., является одним из самых богатых на территории Днестровско-Прутского междуречья [Гроссу, 1990. С. 82–83]. В комплекс инвентаря этого погребения входил и набор деревянных сосудов, включавший две выточенные на токарном станке чарки полусферической формы. Каждая из них имела по две ручки, представлявшие собой фигурки медведей, выполненные в реалистической манере, хотя и весьма обобщенно (рис. 2, 2) [Мелюкова, 1962. С. 204–205. Рис. 6, 5–7]. Так же как и на джеты-асарских сосудах, эти фигурки-ручки были прикреплены к емкостям в вертикальном положении, так, что передние лапы находились у края чарки, а задние — у дна. Головки зверей возвышались над краем сосуда (ср.: [Мелюкова, 1962. С. 204. Рис. 6, 7; Левина, 1996. С. 245. Рис. 166, 2, 3]). Автор раскопок олонештского кургана А. И. Мелюкова сравнивала эти сосуды с культовыми каменными чашами с зооморфными ручками из разновременных сарматских погребений и допускала культовое назначение и олонештских сосудов [Мелюкова, 1962. С. 204]. В свою очередь, отметим, что деревянный кубок был среди ритуальных предметов и жреческого захоронения в Соколовой Могиле [Ковпаненко, 1986. С. 129].

Этническая принадлежность погребенного в кургане у с. Олонешты определяется как аланская [Мелюкова, 1962. С. 208; Гроссу, 1990. С. 98], но при этом А. И. Мелюкова отмечает некоторую специфику погребального обряда [1962. С. 208]. Не является ли эта специфика, так же как и деревянные сосуды с ручками в виде фигурок медведей, этнопоказательной? И если да, то не является ли погребение в кургане у с. Олонешты еще одним «следом» «арийского медведя»?

В заключение остановимся еще на одном моменте. Возможно, с «арийскими медведями» Усрушаны связана еще одна находка. Речь снова идет о деревянном ритуальном сосуде — чаше с ручкой в виде скульптуры медведя. Правда, сделана была эта находка далеко на севере — в Веслянском I могильнике на территории Республики Коми (рис. 2, 3). Могильник этот относится к ванвиздинской культуре и датируется в пределах VI — начала VIII в. н. э. Проблема генезиса и этнической принадлежности ванвиздинской культуры

дискуссионна. Вероятно, она генетически восходит к ананьинской и гляденовской культурам. Из трех известных ванвиздинских могильников Веслянский I отличается наибольшим своеобразием, выражающимся в исключительном богатстве вещевого инвентаря, в частности обилии оружия, в сочетании со своеобразным обрядом погребения [Савельева, 1984. С. 43–47]. Среди находок в этом могильнике привлекает внимание комплекс предметов, указывающий на связи оставившего его населения с иранским миром. Это в первую очередь восемь сасанидских монет, серебряный ритон с головой быка и, возможно, предметы вооружения, в частности железная кольчуга. К их числу вполне может относиться и деревянный ритуальный сосуд, формы емкости и ручки которого имеют аналогии прежде всего в сарматском мире [Там же. Рис. 17, 28].

ЛИТЕРАТУРА

- Алексеев А. Котел из кургана Раскопана Могила как реплика легендарного котла скифского царя Арианта // СГЭ. Л., 1991. Вып. 55.
- Артамонов М. И. Сокровища саков. М., 1973.
- Балакин Ю. В. Урало-сибирское культовое литье в мифе и ритуале. Новосибирск, 1998.
- Бессонова С. С. Религиозные представления скифов. Киев, 1983.
- Богданов Е. С. Бронзовая ажурная пластина из Северной Монголии // Проблемы археологии, этнографии, антропологии Сибири и сопредельных территорий. Новосибирск, 1997. Т. 3.
- Большая советская энциклопедия. 1977. Т. 27.
- Галоненко В. М. Наскальные изображения Таласской долины // Археологические памятники Таласской долины. Фрунзе, 1963.
- Герценберг Л. Г. Морфологическая структура слова в древних индоиранских языках. М., 1972.
- Гроссу В. И. Хронология памятников сарматской культуры Днестровско-Прутского междуречья. Кишинев, 1990.
- Гуляев В. И. Зооморфные крючки скифского периода // Население Среднего Дона в скифское время. М., 1969.
- Давыдова А. В. К вопросу о хуннских художественных бронзах // СА. 1971. № 1.
- Демиденко С. В. Типология литых котлов савромато-сарматского времени с территории Нижнего Поволжья, Подонья и Северного Кавказа // Древности Евразии. М., 1997.
- Замятин С. Н. Скифский могильник «Частые курганы» под Воронежем // СА. 1946. Т. 8.
- Зданович Г. Б., Хабдулина М. К. Курган Темир // Ранний железный век Урало-Иртышского междуречья. Челябинск, 1986.
- Зыков А. П., Кокшаров С. Ф., Терехова Л. М., Федорова Н. В. Угорское наследие. Екатеринбург, 1994.
- Кирюшин Ю. Ф., Степанова Н. Ф. Бусы из скифских погребений Горного Алтая // Истоки изучения скифской эпохи Алтая и сопредельных территорий. Барнаул, 1999.
- Кисель В. А. Стилистическая и технологическая атрибуция серебряного зеркала из Келермеса // ВДИ. 1993. № 1.
- Ковпаненко Г. Т. Сарматское погребение I в. н. э. на Южном Буге. Киев, 1986.
- Корякова Л. Н. Ранний железный век Зауралья и Западной Сибири (саргатская культура). Свердловск, 1988.
- Косьяненко В. М., Флеров В. С. Бронзовые литые котлы Нижнего Подонья (к вопросу о типологии и хронологии) // СА. 1978. № 1.
- Кузьмина Е. Е. Дионис у усуней. (О семантике каргалинской диадемы) // Центральная Азия. Новые памятники письменности и искусства. М., 1987.
- Культура зауральских скотоводов на рубеже эр. Гаевский могильник саргатской общности: антропологическое исследование. Екатеринбург, 1997.
- Левина Л. М. Керамика нижней и средней Сырдарьи в I тысячелетии н. э. // Тр. ХАЭЭ. М., 1971. Т. 7.
- Левина Л. М. Этнокультурная история Восточного Приаралья. I тысячелетие до н. э. — I тысячелетие н. э. М., 1996.
- Лосев А. Ф. Античная мифология в ее историческом развитии. М., 1957.
- Максимова М. И. Серебряное зеркало из Келермеса // СА. 1954. Т. 21.
- Манцевич А. П. Курган Солоха. Л., 1987.
- Маргулан А. Х. Бегазы-дандыбаевская культура Центрального Казахстана. Алма-Ата, 1979.
- Матвеев И. Н. Келермесское зеркало // Материалы конференции по первобытному искусству. Тез. докл. Кемерово, 1998.
- Матвеева Н. П. Саргатская культура на среднем Тоболе. Новосибирск, 1993.
- Матвеева Н. П. Ранний железный век Приишимья. Новосибирск, 1994.
- Матющенко В. И., Татаурова Л. В. Могильник Сидоровка в Омском Прииртышье. Новосибирск, 1997.
- Мачинский Д. А. Страна ариаспов, простор ариев и «скифские» зеркала с бортиком // Проблемы археологии. СПб, 1998. Вып. 4.
- Медведев А. П. Ранний железный век лесостепного Подонья. Археология и этнокультурная история I тысячелетия до н. э. М., 1999.
- Мелюкова А. И. Сарматское погребение из кургана у с. Олонешты (Молдавская ССР) // СА. 1962. № 1.
- Могильников В. А. Гороховская культура / Степная полоса Азиатской части СССР в скифо-сарматское время // Археология СССР в 20 т. М., 1992.
- Обельченко О. В. Культура античного Согда. М., 1992.
- Переводчикова Е. В. Язык звериных образов: Очерки искусства евразийских степей скифской эпохи. М., 1994.
- Переводчикова Е. В. Скифский звериный стиль как изобразительная система (по материалам Прикубанья) // Памятники Евразии скифо-сарматской эпохи. М., 1995.
- Плетнева С. А. Кочевники средневековья. Поиск исторических закономерностей. М., 1982.
- Полосьмак Н. В. Бараба в эпоху раннего железа. Новосибирск, 1987.
- Полосьмак Н. В. Всадники Укока. Новосибирск, 2001.
- Ростовцев М. И. Курганные находки Оренбургской области // МАР. Пг., 1918. № 37.
- Савельев Н. С. Население Месягутовской лесостепи в V–III вв. до н. э. Культурно-хронологическая принадлежность памятников айского типа. Уфа, 1998.
- Савельева Э. А. Археология Коми АССР. Сыктывкар, 1984.
- Сарианиди В. И. Храм и некрополь Тиллятепе. М., 1989.
- Симоненко А. В., Лобай Б. И. Сарматы Северо-Западного Причерноморья (Погребения знати у с. Пороги), Киев, 1991.
- Смирнов К. Ф. Савроматы (ранняя история и культура сарматов). М., 1964.
- Смирнов К. Ф. Сарматы и утверждение их политического господства в Скифии. М., 1984.
- Сорокин С. Бронзовая позолоченная пластина со сценой терзания // СГЭ. Л., 1974. Вып. 38.

- Степанова Н. Ф.* Погребальные комплексы скифского времени Средней Катуни: Автореф. дис. ... канд. ист. наук. Барнаул, 2000.
- Тацров А. Д., Боталов С. Г.* Курган у села Варна // Проблемы археологии урало-казахстанских степей. Челябинск, 1988.
- Троицкая Т. Н.* Характер взаимосвязей кулайской культуры с культурами большереченской общности // Пятые исторические чтения памяти Михаила Петровича Грязнова. Омск, 2000.
- Троицкая Т. Н., Бородовский А. П.* Большереченская культура лесостепного Приобья. Новосибирск, 1994.
- Чернецов В. Н.* Бронза усть-полуйского времени // МИА. 1953. № 35.
- Членова Н. Л.* Происхождение и ранняя история племен тагарской культуры. М., 1967.
- Ширин Ю. В.* Культ медведя в Западной Сибири (К проблеме контаминации) // Актуальные проблемы древней и средневековой истории Сибири. Томск, 1997.
- Юсулов Х.* Археологические памятники Узбоя и проблема водного пути из Индии в Каспий // Туркменистан в эпоху раннежелезного века. Ашхабад, 1984.
- Яковенко Э. В.* Клыки с зооморфными изображениями // СА. 1969. № 4.

*Эрланген — Нюрнберг,
Институт первобытной и современной истории*