

К вопросу о демографической ситуации в степях Центрального Казахстана в эпоху средней бронзы

А. А. Ткачев, Н. А. Ткачева

The article describes paleodemographic situation on the territory of Central Kazakhstan, to be one of the key distribution regions with respect to the sites representing the Andronovo cultural and historical entity. In the period of Middle Bronze Age, this was a development area of the Nurtajsky and Atasusky cultures to be genetically related with each other, and represented by numerous settlements and burial grounds. Basing on mature anthropological samples obtained from the Nurtajsky and Atasusky burial grounds, the authors undertook reconstruction of paleodemographic situation in the Nurtajsky and Atasusky societies. Subject to identification being also major social and age groups within the Nurtajsky and Atasusky communities.

Посередине Евразийского континента расположено Казахское нагорье, центральную часть которого занимает возвышение Балхаш-Иртышского водораздела. Эта территория выделяется в особую географическую зону — Центральный Казахстан, которую казахи называют Сары-Арка (Желтый хребет). В процессе исследования данной территории выявлены и изучены многочисленные могильники бронзового века, материалы которых позволили восстановить многие стороны жизнедеятельности древнего населения региона. К сожалению, палеодемографическая ситуация, сложившаяся в эпоху бронзы в степях Евразии, слабо отражена в научной литературе. Антропологические и краниологические серии этого периода, за редким исключением, представлены небольшими выборками. В то же время многочисленные поселения и могильники свидетельствуют о значительной плотности населения как в нуртайское (XIX–XVII вв. до н. э.), так и в атасуское (XVI–XIV вв. до н. э.) время [Ткачев, 2003. С. 18, 24–26].

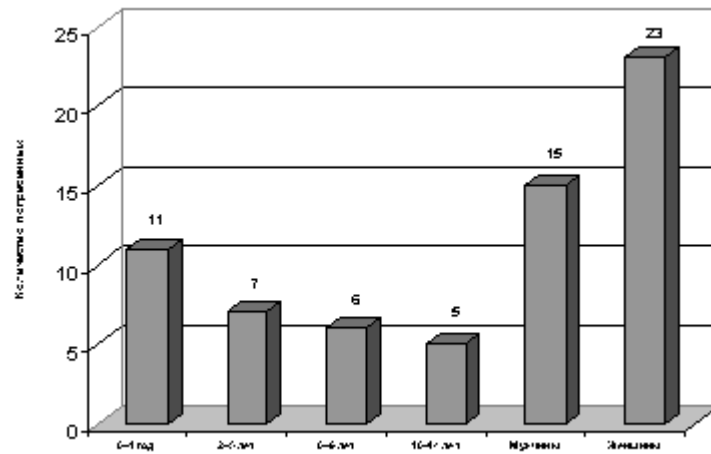
Наиболее представительные серии остеологических и краниологических материалов получены при изучении нуртайских могильников Бозенген и Нуртай. В первом памятнике исследовано 14 погребальных конструкций, содержащих 65 могил, во втором — 16 погребальных сооружений, включающих 33 могилы. Под невысокими насыпями встречены одиночные ограды и ограды с пристройками, в которых находились одиночные, парные и групповые захоронения.

Распределение умерших по возрасту позволяет выделить две группы: взрослые и дети (рис. 1). По особенностям захоронений детскую возрастную группу можно условно разделить на четыре подгруппы, границы между которыми варьируются. Ввиду малого количества данных по абсолютному возрасту взрослых можно выделить лишь подгруппы по полу — мужчины и женщины.

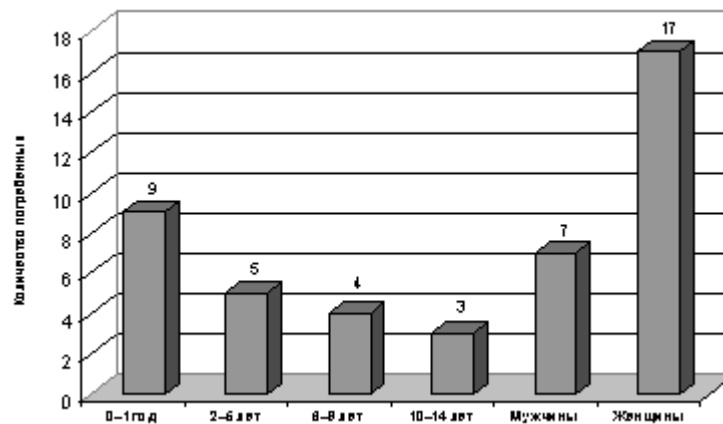
Большинство захоронений детей находились в групповых погребениях. Обычно младенцев хоронили с женщинами, реже встречаются погребения, содержащие женщину, младенца и ребенка старших возрастных групп. Иногда дети старшего возраста погребались в отдельных оградах, пристроенных к основному сооружению. Небольшой процент самостоятельных детских захоронений отмечен во всех могильниках нуртайского типа (14,3–39,1 %). У близкородственного петровского населения существовали сепаратные кладбища, где преобладали детские погребения [Зданович Г. Б., Зданович С. Я., 1980].

Близкая ситуация прослежена на могильнике Икпень I. Здесь исследован участок кладбища, на котором количество погребенных первых трех возрастных групп преобладает (92 %). Два парных погребения взрослых выделялись планиграфически, занимая вершину холма, в то время как захоронения детей были расположены ниже по склону [Ткачев, 2002а. С. 259, рис. 103]. Появление отдельных кладбищ или участков для захоронения детей, возможно, связано с тем, что ребенок умирал до того, как ему дали имя, или до смерти он не прошел всех ступеней социализации и не получил право на сооружение отдельной погребальной конструкции [Кирюшин, 1995. С. 63–66].

Максимальный уровень смертности детей приходится на период до 1 года (16,4–19,9 %), следующие возрастные группы находятся примерно в равном положении (6,7–11,1 %). Несмотря на небольшую вариацию смертности в старших возрастных группах разных памятников, прослеживается общая тенденция к уменьшению смертности от младенческого к подростковому возрасту.



1



2

Рис. 1. Нуртайская культура. Распределение погребенных по полу и возрасту:

1 — могильник Бозенген; 2 — могильник Нуртай

При определении возраста погребенных мужчин и женщин преобладают термины «взрослый», «взрослый, нестарый», «взрослый, молодой». В редких случаях определен абсолютный возраст, от 14–20 до 25–40 лет. Средняя продолжительность жизни нуртайского населения находилась в пределах от 30 до 40 лет, хотя нельзя исключать и доживание отдельных индивидуумов до старческого возраста.

Количество погребенных мужчин невелико (15,6–22,2 %), их возраст в большинстве случаев определяется термином «взрослый». Очевидно, продолжительность жизни мужчин была выше среднестатистической. Число индивидуальных мужских захоронений незначительно. Чаще встречаются парные захоронения, в которых мужчину сопровождает женщина, обычно в одной могиле, реже в отдельных, расположенных параллельно друг другу. Нередко взрослых мужчин сопровождают юные женщины в возрасте от 14 до 20 лет, а иногда и подростки в возрасте от 10 до 14 лет, судя по инвентарю и позе погребенного, женского пола. Исключение составляют ограды с пристройками. В ограде 4 могильника Нуртай в одном случае мужчина и женщина погребены в отдельных могилах, но женщину сопровождали двое детей второй и третьей возрастных групп, а в дополнительной пристройке погребен подросток. В погребальном комплексе 22 этого же могильника, состоящем из четырех пристроек, в двух погребены взрослые мужчины, в третьей — женщина и ребенок 7–10 лет в отдельных могилах, в четвертой — взрослые мужчина и женщина. В могильниках Бозенген и Сатан встречены групповые захоронения, содержащие погребения взрослых мужчин и женщин в сопровождении ребенка.

Погребения женщин преобладают (34,6–37,7 %), выделяясь разнообразием погребального обряда. Возраст женщин характеризуется терминами «взрослая», «взрослая, нестарая», «взрослая молодая». Абсолютный возраст варьируется в пределах от 12–20 до 25–40 лет. Во всех случаях, когда погребенная «молодая» или «нестарая», ее сопровождают 1–2 ребенка, один из которых, как правило, относится к младенческой группе.

Особенности распределения погребенных по полу и возрасту говорят о том, что для нуртайского населения характерно два основных пика смертности: к первой группе риска относились младенцы до 1 года, ко второй — молодые женщины детородного периода. Брачный возраст для женской половины нуртайских коллективов наступал рано — в 12–15 лет. Результатом ранних браков была высокая смертность при первых родах, часто заканчивавшихся смертью как роженицы, так и ребенка, о чем свидетельствует значительная

группа парных захоронений молодых и юных женщин с младенцами.

Наличие отдельных пристроечных комплексов, содержащих захоронения мужчин, женщин и детей разных возрастных групп, еще не прошедших всех стадий социализации и погребенных совместно со взрослыми, позволяет предполагать выделение внутри нуртайских коллективов малых семейных групп. Это нашло отражение в формировании семейных по своему характеру могильников и появлении жесткой связи родители — дети.

Анализ половозрастных характеристик погребенных показывает, что палеодемографическая структура нуртайского общества была близка к нормальной. Высокая естественная женская и детская смертность, превышающая мужскую, компенсировалась частыми родами и низким уровнем смертности старших групп детского возрастного класса, обеспечивая тем самым рост нуртайских популяций и выживание коллективов в неблагоприятных жизненных условиях.

Демографическая ситуация, аналогичная нуртайской, прослеживается и в петровских общинах Северного Казахстана, что резко отличает их от синташтинских палеопопуляций, имеющих аномальную возрастную структуру, характеризующуюся низкой средней продолжительностью жизни, высокой детской и юношеской смертностью [Зданович Г. Б., 2002. С. 29; Зданович Д. Г., 1997. С. 29–34, рис. 5, 1].

Небольшое количество мужских захоронений (15,6–22,2 %) отражает сложную демографическую ситуацию, сложившуюся в первой половине II тыс. до н. э. Аридизация климата, распространение и развитие металлургии бронзы способствовали усилению миграционных процессов в степной части Евразии. Освоение новых территорий приводило к военным столкновениям и отрыву мужских групп от основной массы населения. Почти полное отсутствие захоронений мужчин «молодого» и «нестарого» возраста позволяет предполагать, что они погибали на стороне. Усиление влияния военных действий на жизнь общества подтверждается и распространением предметов вооружения в погребениях мужчин. Во главе общества стояла особая социальная группа лиц, владеющих колесницами и возглавляющих военные походы. Военных вождей хоронили в крупных курганах (Актобе I, Сатан), иногда помещая в могилы деревянную колесницу (Сатан) или сооружая ее имитацию (Нуртай). Культ коня, по мнению Е. Е. Кузьминой, впервые сложился у индоиранских народов в конце IV тыс. до н. э. [Кузьмина, 1977. С. 42; 2001. С. 121].

Антропологических данных по атасуской эпохе, несмотря на более чем полувековой период исследования, также почти нет, хотя, по мнению К. А. Акишева, Центральный Казахстан являлся одним из ведущих центров формирования и развития андроновской культурно-исторической общности [Акишев, Кушаев, 1963. С. 124–127]. Значительное число открытых и исследованных могильников свидетельствует о большой плотности заселения региона в данный период [Ткачев, 2002б. Рис. 49]. Антропологические определения по материалам серии атасуских могильников из Северной Сары-Арки позволили наметить пути реконструкции палеодемографической ситуации и подойти к воссозданию социальной структуры атасуских общин [Ткачев, Ткачева, 1997. С. 49–52].

Особый интерес для прояснения палеодемографической ситуации представляют материалы атасуского могильника Майтан. На сегодня это единственный памятник в пределах Сары-Арки, исследованный полностью. Могильник объединял 113 оград: 51 основную и 62 пристройки, в которых изучено 214 могильных сооружений. Несмотря на большую коллекцию антропологического материала объем антропологических данных недостаточен, так как значительное количество могил ограблено. В процессе палеодемографического анализа использованы данные о 150 погребенных, имеющих половозрастные характеристики (рис. 2).

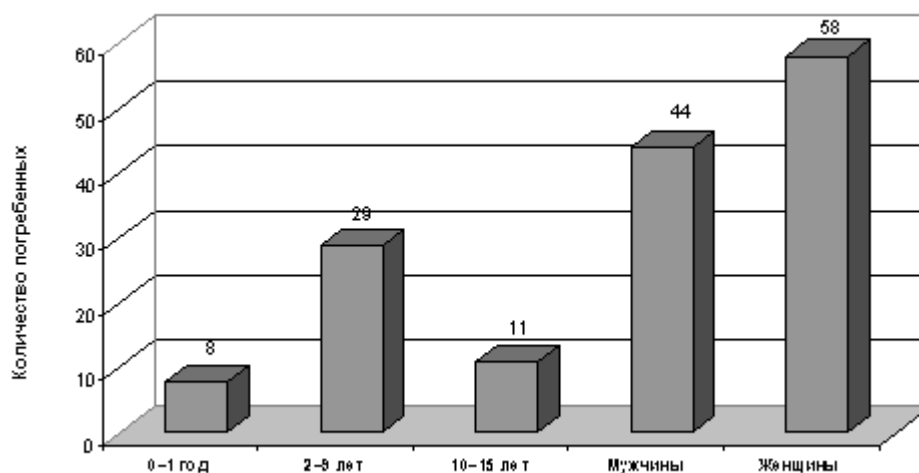


Рис. 2. Атасуская культура. Могильник Майтан.

Распределение погребенных по полу и возрасту

Большинство захоронений детей младших возрастных категорий встречено в групповых погребениях. Часто умерших младенцев хоронили с женщинами; реже встречаются погребальные камеры, содержащие женщину, младенца и ребенка старших возрастных групп. Детей старшего возраста хоронили со взрослыми в

одной ограде, но в разных могилах или самостоятельно, в отдельных оградах, пристроенных к основному сооружению. Максимальный уровень детской смертности приходится на возраст от 2 до 5 лет (12 %); доли погребенных младенцев и детей в возрасте 6–9 лет примерно равные (5,3 и 7,4 %). Прослеживается тенденция уменьшения смертности от раннего детского возраста к подростковому.

При определении возраста погребенных мужчин и женщин преобладают термины «взрослый, молодой», «взрослый, нестарый», «взрослый». Средняя продолжительность жизни взрослого населения могильника Майтан находилась в пределах от 25 до 35 лет, хотя отдельные индивидуумы, возможно, доживали до старческого возраста.

Количество погребенных мужчин довольно велико (29,3 %), их возраст во многих случаях определяется термином «взрослый». Надо полагать, что средняя продолжительность жизни мужского населения могла быть несколько выше среднестатистической. Большое количество традиционно погребенных мужчин свидетельствует о том, что население региона жило в мирной и стабильной обстановке. Для предшествующего новокумакского хронологического горизонта характерны постоянные подвижки населения и, как результат, военные столкновения между отдельными коллективами (абашевскими, синташтинскими, петровскими, нуртайскими, канайскими), что приводило к ранней смертности мужчин [Ткачев, 1999. С. 149]. В атасуское время мужчины не погибали на стороне, участвуя в военных походах, а умирали естественной смертью, доживая до среднего, а порой и старого возраста. Погребения женщин преобладают как над детскими, так и над мужскими захоронениями (38,6 %). Женские захоронения выделяются разнообразием и богатством сопровождающего инвентаря. Возраст женщин определяется терминами «взрослая, молодая», «взрослая, нестарая», «взрослая».

Расчеты, проведенные суммарно по могильнику, показывают, что средний возраст смерти у мужчин составляет 37,56 года, у женщин — 35,43 года, что соответствует средней продолжительности жизни взрослых в эпоху бронзы — 38,7 года [Романова, 1989. Табл. 5], тогда как стабильная средняя продолжительность жизни взрослого населения в древности определяется в пределах 40 лет [Алексеев, 1972. С. 20]. Таким образом, половозрастная структура атасуских коллективов близка к нормальной, естественная женская смертность превышает мужскую, что характерно и для алакульских общин Зауралья [Матвеев, Аношко, 1999. С. 164].

Известно, что если длина поколения составляет 17–24 года, то это свидетельствует о прямой связи родители — дети. В нашем случае разница между средним возрастом умерших детей и взрослых составляет довольно внушительную величину, что указывает не только на связь родители — дети, но и на связь прадеды — родители — дети, а это говорит о большесемейной структуре коллектива, оставившего могильник Майтан. Социальные условия жизни у мужчин в этом коллективе были несколько лучше, чем у женщин.

Из анализа половозрастной структуры атасуского общества следует, что пик детской смертности приходится на вторую возрастную группу детей, а распределение пиков смертности между половозрастными группами подтверждает мысль о стабильности жизни населения данного региона. В то же время низкая смертность подростков (7,4 %) позволяет предполагать отсутствие практики ранних браков.

Расчетное число детей, приходящихся на одну женщину, составляет примерно 1,08 ребенка, но цифра должна быть несколько выше, так как не учтено значительное количество захоронений детей младших возрастов, не подвергшихся антропологическому определению. Исходя из полного объема исследованных могил, соотношение женщин и детей составляет примерно 1 : 2. В реальном соотношении доля детей должна быть еще больше (общее количество детских захоронений составляет не менее 42 % от общего количества исследованных могил). Вероятно, какая-то группа детей младших возрастов могла погребаться на отдельных кладбищах, не попавших в поле исследования. Этот показатель считается допустимым для древних некрополей [Алексеев, 1989. С. 87; Романова, 1989. Табл. 2], незначительно превышая средний, определяемый в 36–40 % [Романова, 1989. С. 70; Зданович Д. Г., 1997. С. 30].

Половозрастные характеристики погребенных свидетельствуют о том, что демографическая структура атасуского общества была близка к нормальной. Высокая естественная женская и детская смертность, превышавшая мужскую, компенсировалась низким уровнем смертности старшей возрастной группы детского возраста.

Особенности культурно-исторического развития племен Центрального Казахстана при переходе к производящему хозяйству обусловили появление своеобразного типа погребальных сооружений — оград из вертикально вкопанных или плашмя уложенных плит, иногда с насыпями, просуществовавших в течение эпохи бронзы. Если в погребальных памятниках нуртайской культуры прослеживается внутреннее единство в планиграфическом размещении на местности, то в атасуских пространственное размещение значительно варьируется и нет внутреннего единства, характерного для предшествующего периода.

Изучение распределения половозрастных групп атасуских могильников и особенностей их размещения на погребальном поле показало, что в качестве структурного критерия выделения данных групп выступал не просто возраст как таковой, а возраст социальный. По основным признакам в атасуских общинах существовало два возрастных класса: 1) дети от рождения до брачного возраста, который, по мнению большинства специалистов, наступал примерно в 15 лет; 2) взрослые от инициации до смерти.

Детские могилы повторяют погребения взрослых как по типу могильных сооружений — грунтовая яма, ящик, спаренный ящик, так и по особенностям обряда захоронения — на левом и правом боку, одиночные, парные, кремация. Ориентировка детских могил не устойчива, что объясняется менее строгой

регламентацией детской погребальной обрядности. По особенностям расположения могил можно выделить несколько групп детских захоронений: в насыпи кургана, совместно со взрослыми в одной ограде, за оградой, в отдельной пристройке. Исключением из общего правила является ограда 18 могильника Майтан, имеющая девять пристроек и содержащая 19 детских и две взрослые могилы (одна содержала погребение женщины, вторая — женский кенотаф), причем последние вторичны и расположены в наиболее поздних пристройках. Близкое по основным особенностям сооружение с детскими могилами изучено в могильнике Каракудук [Максимова, 1961. С. 62–71, рис. 1]. Общее количество детских погребений в атасуских памятниках варьируется от 5 до 42 %, что может объясняться как недостаточной изученностью отдельных памятников, так и наличием сепаратных кладбищ, известных не только у петровского, но и у алакульского населения. С установлением прочных брачных уз и усилением индивидуального биологического родства в атасуском погребальном обряде возникают многочисленные пристроечные комплексы, где детей хоронили со взрослыми в отдельных оградах и пристройках. В Зауралье и Северном Казахстане в алакульских общинах появляются большесемейные усыпальницы: вокруг центральных погребений взрослых подхоранивали по окружности в один-два ряда женщин, подростков, детей [Матвеев, 1998. Рис. 9, 14 и др.; Потемкина, 1985. С. 199, рис. 58, 86].

Все это свидетельствует о дифференцированном подходе к умершим в соответствии с представлениями о градациях жизненного цикла или возрастных рангах. Можно допустить, что у различных андроновских групп, занимавших огромные пространства, существовали и различные возрастные критерии при определении ступеней социализации в детском возрастном классе [Бобров, Михайлов, 1999. С. 94–97].

Таким образом, по особенностям погребального обряда в атасуском обществе на территории Центрального Казахстана можно выделить следующие погребальные группы, отражающие социальную стратификацию: отличающиеся своими размерами курганы, которые сооружались для предка-родоначальника, приведшего свой род на место проживания; погребения с трупосожжением, возможно жреческие; отдельные ограды с одиночными могилами, содержащими престижный инвентарь и имеющими несколько жертвенников, принадлежащие главам большесемейных групп; погребения с конями, свидетельствующие о существовании института военных вождей; погребения рядовых членов общества, численно преобладающие в каждой погребальной группе, со стандартным набором вещевого инвентаря.

ЛИТЕРАТУРА

Акишев К. А., Кушаев Г. А. Древняя культура саков и усуней долины реки Или. Алма-Ата: Изд-во АН КазССР, 1963. 298 с.

Алексеев В. П. Палеодемография СССР // СА. 1972. № 1. С. 3–21.

Алексеев В. П. Палеодемография: содержание и результаты // Историческая демография: проблемы, суждения, задачи. М.: Наука, 1989. С. 63–90.

Бобров В. В., Михайлов Ю. И. Демографический аспект изучения андроновского общества в восточных районах культурного ареала (по детским погребениям) // Экология древних и современных обществ. Тюмень: Изд-во ИПОС СО РАН, 1999. С. 94–97.

Зданович Г. Б. Урало-Казахстанские степи в эпоху средней бронзы: Дис. в виде науч. докл. ... д-ра ист. наук. Челябинск: Челяб. ун-т, 2002. 55 с.

Зданович Г. Б., Зданович С. Я. Могильник эпохи бронзы у с. Петровка // СА. 1980. № 3. С. 183–193.

Зданович Д. Г. Синташтинское общество: социальные основы «квазигородской» культуры Южного Зауралья в эпоху средней бронзы. Челябинск: Челяб. ун-т, 1997. 93 с.

Кирюшин Ю. Ф. Особенности погребального обряда и погребальной посуды андроновской культуры // «Моя избранница наука, наука, без которой мне не жить»: Сб. материалов / Отв. ред. Л. А. Чиндина. Барнаул: Алт. ун-т, 1995. С. 58–75.

Кузьмина Е. Е. Распространение коневодства и культ коня у индоиранских племен Средней Азии и других народов Старого Света // Средняя Азия в древности и средневековье. М.: Наука, 1977. С. 28–52.

Кузьмина Е. Е. Происхождение индоиранцев в свете новейших археологических данных // Этнические проблемы истории Центральной Азии в древности (II тыс. до н. э.). М.: Наука, 1981. С. 101–125.

Кузьмина Е. Е. Мифологические представления о коне в культуре индоевропейцев // Миф-7. София: Болгар. ун-т, 2001. С. 117–134.

Максимова А. Г. Могильник эпохи бронзы в урочище Каракудук // ТИИАЭ АН КазССР. 1961. Т. 12. С. 62–71.

Матвеев А. В. Первые андроновцы в лесах Зауралья. Новосибирск: Наука, 1998. 417 с.

Матвеев А. В., Аношко О. М. К вопросу о палеодемографии алакульской культуры Зауралья // Экология древних и современных обществ. Тюмень: Изд-во ИПОС СО РАН, 1999. С. 163–165.

Потемкина Т. М. Бронзовый век лесостепного Притоболья. М.: Наука, 1985. 376 с.

Романова Г. П. Опыт палеодемографического анализа условий жизни населения степных районов Ставрополья в эпоху ранней бронзы // Вопросы антропологии. 1989. Вып. 82. С. 67–77.

Ткачев А. А. Половозрастная характеристика нуртайских комплексов Северной Сары-Арки // Экология древних и современных обществ. Тюмень: Изд-во ИПОС СО РАН, 1999. С. 146–149.

Ткачев А. А. Центральный Казахстан в эпоху бронзы. Тюмень, ТюмГНГУ, 2002а. Ч. 1. 289 с.

Ткачев А. А. Центральный Казахстан в эпоху бронзы. Тюмень, ТюмГНГУ, 2002б. Ч. 2. 243 с.

Ткачев А. А. Бронзовый век Центрального Казахстана: Автореф. дис. ... д-ра ист. наук. М.: ИА РАН, 2003. 50 с.

Ткачев А. А., Ткачева Н. А. Социальная структура андроновского общества (по материалам могильника Майтан) // Социально-экономические структуры древних обществ Западной Сибири. Барнаул: Алт. ун-т, 1997. С. 49–52.

*Тюмень, Тюменский государственный
нефтегазовый университет*