

# Новые данные о юдинской культуре (по материалам криволюкского городища)<sup>1</sup><sub>[1]</sub>

Н. П. Матвеева, Т. Н. Рафикова

Изучение материальной культуры средневековых племен лесного Зауралья было начато в конце XIX века И. Я. Словцовым, исследовавшим раскопками на Андрюшином городке вал и ров. В 50-х гг. XX в. В. Н. Чернецов совместно с В. И. Мошинской продолжили изучение памятников Андреевского озера (Андрюшин городок, Жилье и др.) и получили ценные сведения об ассортименте орудий труда, украшений, фортификациях, конструкции и планировке жилищ, керамическом производстве средневекового населения [Чернецов, 1952; 1957. С. 166–175].

В 60–80-х гг. объекты средневековья планомерно изучались В. Д. Викторовой, В. М. Морозовым, В. Ф. Кернер и другими исследователями. По материалам городищ Юдинское, Дуванское I, поселений СБАО-1, Придуванское, селища Дуванское IIа и др. было установлено, что оборонительные линии представляли собой вал, основание которого заключалось в деревянный сруб, и ров, с кольями на дне (как средство защиты от конницы); домостроительство характеризуется тремя типами жилищ — шатровым, срубным и каркасно-столбовым со специфическим отопительным приспособлением-чувалом, земляными или деревянными нарами вдоль стен. Кроме того, исследователями охарактеризован инвентарь, основные формы сосудов и элементы орнаментов керамических комплексов племен лесного Зауралья [Викторова, Кернер, 1988. С. 129–141; Викторова, 1968. С. 240–256; Морозов, 1982. С. 125–141; Могильников, 1987б].

В последнее двадцатилетие тюменскими археологами исследован ряд новых средневековых памятников: Хрипуновский могильник, городища Красногорское, Барсучье, Святой Бор-5, с остатками жилищ и оборонительных линий, получены новые датировки комплексов по инвентарю и данным радиоуглеродного анализа. Это позволило наметить локальные особенности культуры и, в частности, рассмотреть динамику орнаментальных традиций на протяжении X–XIII вв. [Матвеева, 1997. С. 245–262; Матвеева, Зайцева, 2004. С. 51–63].

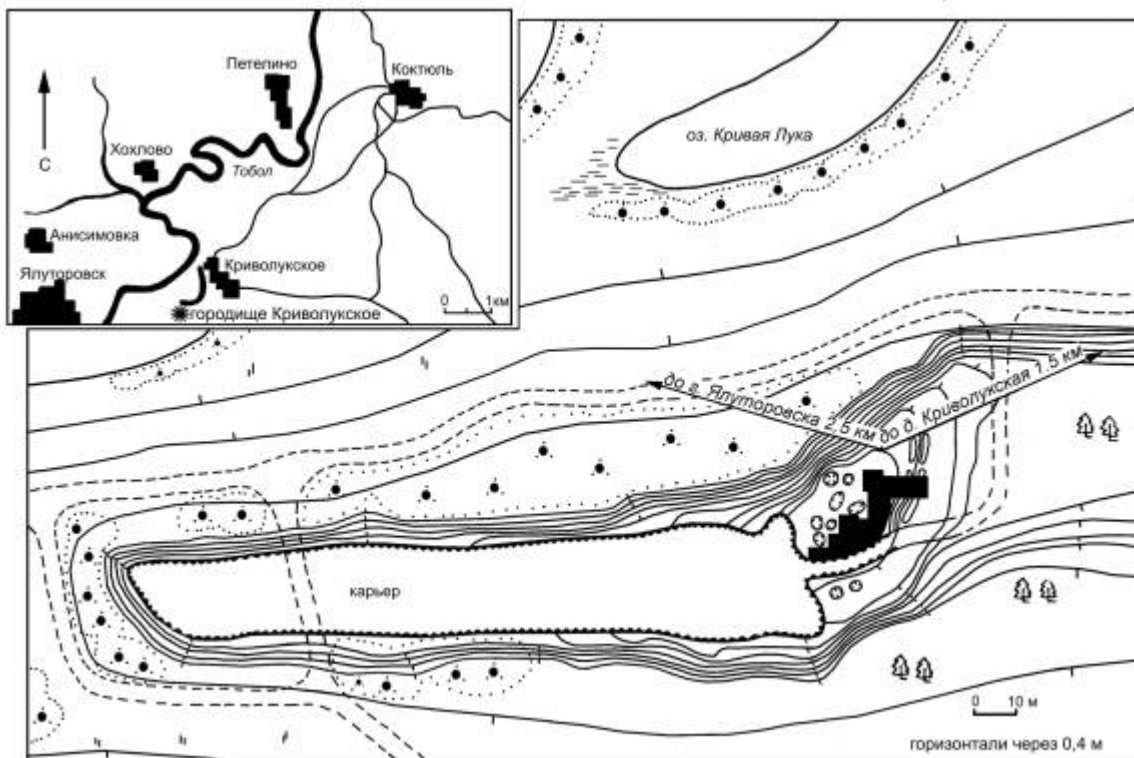
Вместе с тем до настоящего времени не освещены характер металлургии и домашних ремесел; практически не затрагивался вопрос об уровне развития экономики, в частности скотоводства и охоты юдинского населения; не поднималась проблема реконструкции хозяйственно-культурного типа; не полно охарактеризовано локальное своеобразие юдинских памятников; не установлено функциональное назначение сосудов разных форм. Предлагаем решение некоторых из перечисленных проблем на материалах Криволюкского городища.

Криволюкское городище находится на правом берегу Тобола в Ялуторовском районе Тюменской области, в 1,5 км от одноименной деревни, на южном берегу старицы Кривая Лука. Памятник расположен на участке дюны высотой 4 м, имевшем плавное понижение в виде ложбины с востока, которое было использовано для выкапывания рва. На юго-западной оконечности дюны эксплуатировался карьер, уничтоживший ряд памятников от энеолита до средневековья [Археологическое наследие..., 1995. С. 62–63]. Когда в 2002 г. Н. П. Матвеевой при осмотре карьера было обнаружено средневековое городище, оно оказалось на  $\frac{1}{4}$  часть разрушенным. (Кроме того, памятник прорезала проселочная дорога, углубившаяся в грунт от 0,5 до 1 м (рис. 1). Первоначально городище было, вероятно, овальной формы, размерами 50×35 м, окружено валом и рвом. На нем уцелело 17 западин диаметром от 2 до 5 м, глубиной до 0,3 м. На сохранившемся участке фортификаций имелся проезд с северо-восточной стороны в виде перемычки во рву.

В 2003 г. Западно-сибирской археологической экспедицией Института проблем освоения Севера СО РАН под руководством Н. П. Матвеевой было предпринято исследование памятника на участках, примыкающих к зоне разрушения. Изучены центральная и восточная части застройки объекта (251 м<sup>2</sup>), в том числе восемь жилищ, а также участок рва и вала.

---

1[1] Работа выполнена при поддержке гранта «Этнокультурное взаимодействие в Евразии»



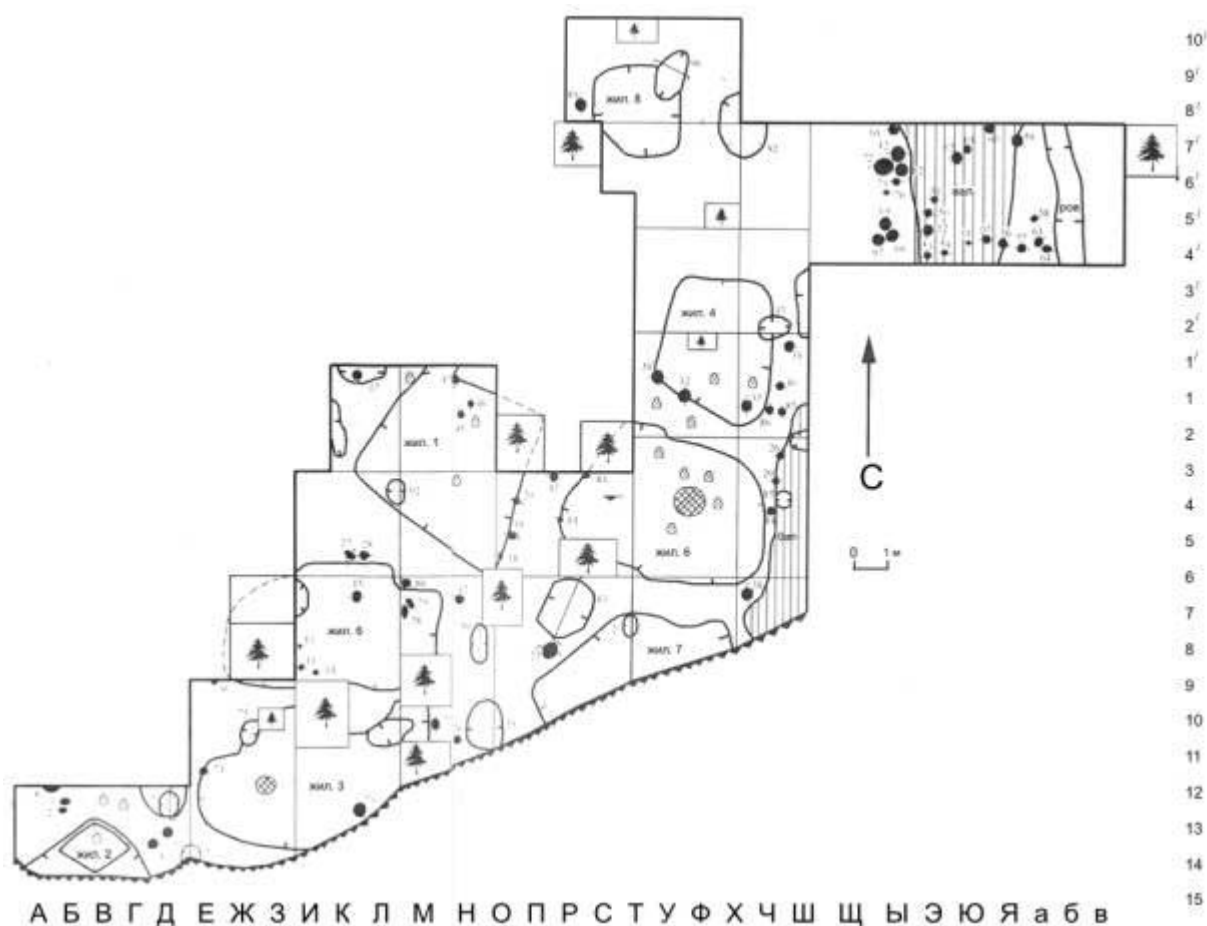
**Рис. 1.** Схема расположения и инструментальный план Криволюкского городища

Стратиграфия жилой площадки:

1. Дерново-гумусный слой толщиной 5–20 см.
2. Слой легкой темно-серой супеси толщиной до 20 см, является заполнением жилищ 1, 6, вторичным заполнением жилища 4, первичным заполнением жилищ 8, 5.
3. Слой легкой мешаной желто-коричневой супеси толщиной до 50 см, является первичным заполнением жилища 4, вторичным заполнением жилища 5, преобладает на межжилищном пространстве.
4. Слой легкой светло-коричневой супеси толщиной до 36 см, является заполнением жилищ 3, 7, вторичным заполнением жилищ 8.
5. Слой легкой темно-коричневой супеси толщиной до 25 см, является заполнением восточной части жилища 5.
6. Материк — рыхлый светло-желтый песок.

*Жилище 1* располагалось в северо-западной части раскопа, подквадратное, размерами 4,8–5×4,5 м, глубиной до 20 см, с выходом-коридором шириной 1,5 м, направленным к северо-северо-востоку (рис. 2). Заполнение постройки — темно-серая супесь. По восточному и северному контуру жилища зафиксированы столбовые ямки (№№ 18–20, 47) диаметром 20–30 см. Несколько в стороне находилась яма №№ 45, 46, диаметром 20 см, от столбов выполнявших, видимо, роль подпорки. У западной стенки постройки на уровне материка обнаружена овальная яма размерами 72×48 см, глубиной 20 см, имевшая, скорее всего, хозяйственное назначение. К северо-западу от жилища находилась крупная яма хозяйственного назначения, размерами 128×76 см, углубленная в материк на 15 см (северная ее часть осталась не вскрытой из-за деревьев). В ее южном углу зафиксировано углубление от столба, диаметром 20 см, глубиной 12 см. Возможно, это был небольшой лабаз.

*Жилище 2* выявлено в западной части раскопа (см. рис. 2). Постройка наполовину разрушена карьером, но по сохранившейся части котлована можно сделать вывод, что она была подпрямоугольной и ориентирована по линии СЗ–ЮВ. В западном углу зафиксировано сгоревшее бревно размерами 10×40 см и множество мелких угольков. На уровне материка сохранившаяся часть сооружения приобрела размеры 3×2 м, углублена на 0,2 м. В северном углу котлована находилась прямоугольная яма размерами 1,4×1,4 м, глубиной от дна жилища 0,4 м. Полагаем, что она была предназначена для хранения продуктов, так как в ней были найдены обломки керамики (рис. 4, 1, 2) и кости животных. Об этом же может свидетельствовать гумусированность заполнения.

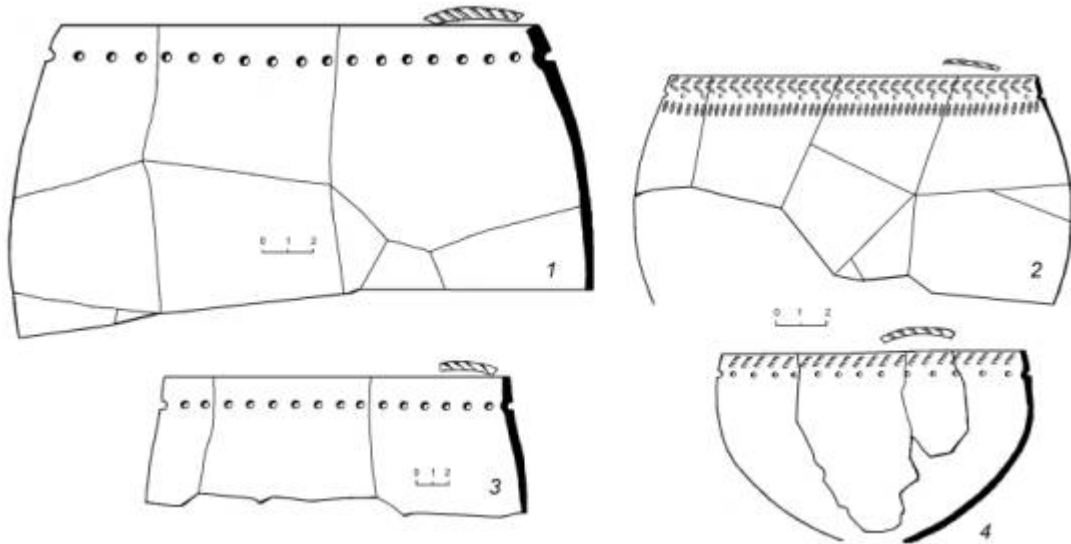


**Рис. 2.** Сводный план сооружений Криволукского городища на уровне материка

К северо-востоку от жилища 2 располагалась еще одна хозяйственная яма, овальной формы, размерами  $55 \times 70$  см, глубиной 35 см. Она находилась внутри другой постройки, возможно, хозяйственного назначения, углубленной в материк на 15 см, размерами  $136 \times 89$  см, вскрытой частично из-за дерева. К северо-востоку и северо-западу от котлована выявлены ямы №№ 1–4 диаметром 20–32 см, глубиной до 28 см, видимо, от столбов.

*Жилище 3.* Зафиксировано в юго-восточной части раскопа в виде прямоугольного со скругленными и деформированными углами пятна светло-коричневого цвета (см. рис. 2). Юго-восточная часть сооружения разрушена проселочной дорогой. Котлован прямоугольных очертаний, размерами  $2,5 \times 5,8$  м, с двумя выступами, обращенными на север и северо-восток. Первый выглядит как прямоугольная ниша, шириной 1 м, длиной 2,5 м, с ямой в западной части размерами  $80 \times 55$  см. Скорее всего, это был выход-тамбур, часть которого использовалась для хранения продуктов. Площадь второго из-за деревьев точно не установлена. В нем находилась хозяйственная яма размерами  $80 \times 130$  см, глубиной до 30 см от пола постройки. В западной половине сооружения размещался очаг округлой формы, диаметром 0,6 м, глубиной 0,2 м, заполненный бурой прокаленной землей. По контуру жилища зафиксированы три столбовые ямки (№№ 8, 74, 77) диаметром 20–25 см, глубиной до 20 см. Еще одна яма (№ 73), размерами  $35 \times 30$  см, расположена внутри жилища. В заполнении сооружения найдены крупные фрагменты сосуда (рис. 4, 4).

*Жилище 4* располагалось в центральной части раскопа, имело подпрямоугольные очертания, размеры  $4,5 \times 3$  м, ориентировано по линии С–Ю (рис. 2). На дне в восточной стенке котлована, отмечена овальная хозяйственная яма-ниша размерами  $1 \times 0,6$  м, глубиной до 15 см. В центре сооружения участок площадью  $0,6 \times 0,6$  м не был вскрыт из-за дерева. Наличие там очага маловероятно, так как слой под корнями не был окрашен соответствующим образом. По юго-западному контуру жилища отмечены ямки от столбов (№№ 30–32), диаметром 25–30 см, глубиной 20–25 см. Еще ряд таких ямок зафиксирован в восточной стороне и юго-восточном углу постройки. В жилище найдены два развала сосудов и бронзовые пластинки (рис. 6, 4, 6, 8).



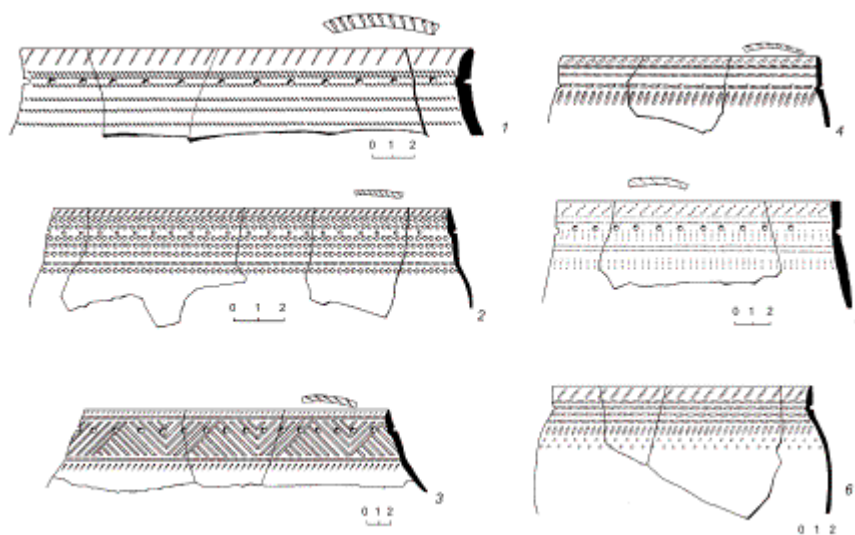
**Рис. 3.** Керамика Криволукского городища (чаши)

*Жилище 5* находилось в центре раскопа и имело самый глубокий котлован — 30 см от уровня материка (см. рис. 2). Северо-западную часть жилища из-за дерева полностью вскрыть не удалось. Размеры сооружения при зачистке на уровне материка составили 5,8×4,6 м, форма прямоугольная, со скошенной восточной стенкой. Несколько восточнее центра котлована обнаружен очаг округлой формы диаметром 0,9 м. Рядом с ним найдены два железных ножа, несколько сосудов и лоцил (рис. 6, 1, 2, 12, 13; 4, 6). По западному и южному контуру жилища зафиксированы ямы (№№ 35, 36, 43, 44, 81), оставшиеся, видимо, от жердей, так как их диаметр равнялся 10–18 см, лишь одна из них (№ 38), выявленная в северо-восточном углу, в диаметре составила 28 см. Возле нее найден фрагмент дерева длиной до 15 см, шириной 15 см.

*Жилище 6* располагалось между первой и третьей постройкой, имело котлован прямоугольной формы размерами 3,5×4,5 м (см. рис. 2). В северной части сооружения находился небольшой выступ-ниша, длиной 2,8 м, шириной 60 см, имевший, возможно, хозяйственное назначение. Принять его за выход нельзя, так как посередине перед ним расположены две овальные ямки от столбов размерами 16×28 см, глубиной до 24 см. В западной части постройки расчищена хозяйственная яма 1 диаметром 2 м, глубиной 30 см. Четкой системы в расположении углублений от столбов нет. Три из них (№№ 11, 13, 14), диаметром от 9 до 24 см, глубиной до 48 см, расположены в юго-западном углу котлована. Еще одно, размерами 22×9 см,— в северо-восточном. Следы от нескольких столбов, выполнявших, видимо, роль подпорок, зафиксированы внутри сооружения.

*Жилище 7* располагалось в юго-восточной части раскопа (см. рис. 2). Постройка наполовину разрушена проселочной дорогой, поэтому изучена только ее северная часть. На уровне материка сооружение приобрело правильную прямоугольную форму с выступом, возможно выходом, с северо-восточной стороны. Длина котлована составила 4,5 м, длина выступа — 1,2 м. К северу от жилища выявлена большая хозяйственная яма с двумя развалами сосудов и отдельными черепками, ее размеры 188×136 см, глубина до 48 см. По-видимому, это было хранилище припасов в затененной, северной части прилегавшей к жилищу площадки. Еще одна хозяйственная яма расположена к западу от постройки, ее южная часть разрушена дорогой, диаметр ямы составил около 120 см, глубина 58 см.

*Жилище 8*, небольшое по площади, размерами 3×3 м, располагалось в северной части раскопа, в 3,6 м от сооружения 4 (см. рис. 2). Глубина котлована 20 см. Постройка ориентирована по линии С–Ю. В северо-восточном углу сооружения находилась ниша — хозяйственная яма размерами 156×72 см, глубиной 36 см. К западу от жилища отмечена яма от столба, диаметром 32, глубиной 24 см.



**Рис. 4.** Керамика Криволюкского городища (горшки)

Все жилища представляли собой полуземлянки, глубиной 10–30 см, с пологими стенками, средней площадью 16,5 м<sup>2</sup>. Расположение вертикальных в разрезе ямок по углам и периметру сооружений указывает на каркасный тип жилища. Столбы диаметром до 30 см располагались на расстоянии от 60 до 120 см друг от друга. Стены построек могли забираться горизонтальными плахами, подобно тому, как прослежено В. Д. Викторовой на поселении СБАО-1 [Викторова, 1976. С. 76]. Жилище подобного типа встречено на городище Святой Бор-5, где зафиксированы фрагменты лежавших по контуру сооружения горелых бревен диаметром 20–30 см [Матвеева, 2001. Т. 1. С. 57; Т. 2. С. 161]. Постройка с вертикальными стенами, угловые столбы которой являлись опорой перекрытия, вскрыта на селище Дуванское IIa [Морозов, 1982. С. 133]. Помимо описанного типа жилищ юдинской культуре свойственны полуземлянки с шатровым перекрытием и наземные срубы. Наличие нескольких вариантов построек может объясняться: 1) многокомпонентностью культуры, наследованием разных домостроительных традиций; 2) функциональным назначением и зависимостью от предполагаемого срока эксплуатации.

Представить устройство крыши можно лишь приблизительно. Крупные слепы базировались на опорных вертикальных столбах каркаса жилища. Свободное пространство между ними забиралось жердями, досками, поверх которых стелилась кора деревьев, дополнительно могло использоваться утепление землей, дерном или слоем травы. Использование досок при постройке крыши выявлено по материалам Юдинского городища [Викторова, Кернер, 1988. С. 138]. На городище Святой Бор-5 рядом с жилищем 2 зафиксированы обгоревшие жерди диаметром 10–15 см и длиной до 75 см, плотно примыкающие друг к другу. Перпендикулярно им располагался фрагмент более крупного в диаметре бревна (20 см), видимо от ведущей балки [Матвеева, 2002. Т. 1. С. 73, 74; Т. 3. С. 208, 210, 213]. По данным этнографии, у ханты и манси широко распространено подобное устройство кровли [Соколова, 1998. С. 37; Очерки..., 1994. С. 33–34].

У ряда построек (1, 3, 7) Криволюкского городища был выход, направленный на восток или северо-восток — к центру поселка, оформленный в виде коридора или сеней. Коридор мог устраиваться на углу жилища, для чего продолжали одну из стен сооружения. Устройство сеней (в жилищах 3, 7) находит аналогии в этнографических публикациях. Видимо, балки крыши делали выступающими вперед на 1–1,5 м, их концы опирались на два вертикальных столба. Сени оставляли открытыми или забирали бревнами и жердями [Соколова, 1998. С. 42–44]. Длинный коридорообразный выход выявлен во многих средневековых жилищах, например на городищах Дуванское 1 [Морозов, 1982. С. 125–128, 130], Юдинское [Викторова, Кернер, 1988. С. 136], на поселении СБАО-1 [Викторова, 1976. С. 68–76] и др.

Помимо жилой застройки была изучена фортификационная система с восточной стороны городища (см. рис. 2). Насыпь вала состояла из слоя темно-коричневой супеси мощностью до 40 см. Под ним находился слой темно-серой супеси толщиной до 20 см, шириной 3,5–5 м, являющийся погребенной почвой в основании вала.

По внутренней стороне насыпи зафиксирован ряд ям от столбов, диаметром 20 см, глубиной 12–35 см, расположенных на расстоянии 70 см друг от друга (см. рис. 2), что может свидетельствовать о существовании на валу забора как дополнительного укрепления. Подобное ограждение в виде легкой изгороди отмечено на городище Святой Бор-5 [Матвеева, Бахарева в печати], ряд ямок по внешней границе вала от дополнительного укрепления обнаружен на городище Дуванское

I [Морозов, 1982. С. 139]. Помимо забора на Криволукском городище выявлены столбовые ямки в плане образующие сооружение подквадратной формы. Наиболее крупные из столбовых, угловые и промежуточные (рамки диаметром 18–44 см), являлись опорными. Ряд более мелких, идущих перпендикулярно и параллельно линии вала, служили дополнительным укреплением постройки. Таким образом, на валу могла существовать конструкция подквадратной формы, размерами 4,5×3,5 м, игравшая роль наблюдательной вышки (?), выступавшей за линию ограждения. Подобные башни, в виде полукруглых выступов, длиной 6 м, шириной 3,5 м, зафиксированы на Логиновском городище [Могильников, 1987а. С. 185].

Общая ширина вала Криволукского городища составила 4–4,5 м. Находки под валом и в его структуре единичны, поэтому можно считать, что ограждение было сделано почти сразу при строительстве поселка.

Ров шириной 2,5 м в современном рельефе был проложен по склону наиболее высокого участка дюны, поэтому его западная сторона зафиксирована намного выше, чем восточная. Он имел в разрезе трапециевидную форму, у дна уменьшался до ширины 1,5 м. Глубина составила 80 см от уровня материка, около 1–1,1 м от поверхности. В самой глубокой части ров заполнен светло-коричневой супесью мощностью до 60 см. Поверх первичного заполнения в нем располагался слой темно-серой супеси толщиной до 15 см с вкраплениями угля. Вероятно, прослойка с углем сформировалась вследствие разложения сгоревшей и упавшей с вала конструкции из дерева.

В целом культурный слой Криволукского городища очень тонок, бледно окрашен, на межжилищном пространстве лишь несколько темнее материка.

Керамическая коллекция для вскрытой площади может считаться малой: насчитывает 1805 фрагментов от 85 сосудов (7,1 ед. на м<sup>2</sup>), насыщенность костями составляет 1,5 ед. на 1 м<sup>2</sup>. Из-за сыпучести грунта контуры сооружений аморфные. Отсутствие очага в ряде жилищ, малая толщина культурного слоя, бедность находками могут быть обусловлены кратким или сезонным пребыванием человека на поселении.

Интересные сведения о длительности функционирования Криволукского городища дает анализ почв [2]. Содержание подвижных форм фосфора, которые являются маркерными для антропогенной деятельности и, в частности, для культурного слоя, лишь незначительно выше фоновых значений (11,10 мг/100 г P<sub>2</sub>O<sub>5</sub> почвы на глубине 19–32 см против 6,75–7,27 мг/100 г содержания в фоновом разрезе в тех же горизонтах). Содержание обменного калия и совсем не превышает фоновые значения. Ров также характеризуется низкой и средней обеспеченностью подвижными формами фосфора (2,00–12,25 мг/100 г почвы) и очень низкой и низкой — обменным калием (0,75–9,5 мг/100 г почвы). Указанные особенности лишь отчасти являются следствием промывного водного режима изучаемых почв. Например, содержание подвижного фосфора на Ендырских археологических памятниках, на сходных, легких по механическому составу почвообразующих породах (при усиленном водном промывном режиме, под сосняками, в условиях Средней тайги), заметно отличается от фоновых значений (в том числе и на оборонительных сооружениях) [Махонина, Коркина, 2002. С. 53–78]. Еще большие различия культурного слоя и фоновых почв наблюдаются на памятниках Барсовой горы, в микрорайоне более освоенном человеком [Там же]. В лесостепной зоне на оборонительных сооружениях, длительное время заселенного человеком Павлинова городища (но на легких суглинках) содержание P<sub>2</sub>O<sub>5</sub> и K<sub>2</sub>O в десятки и сотни раз превышает фоновые значения [Валдайских, 2003. С. 28–31; Махонина, Валдайских, 2004. С. 87–89]. Все вышеизложенное позволяет сделать вывод, что Криволукское городище функционировало относительно недолго.

Возникновение сезонных поселений, таких как Криволукское городище, может быть связано прежде всего с большой ролью присваивающей (охотничье-рыболовческой) отрасли в хозяйстве, максимально адаптированной к условиям сезонов года с целью наилучшего использования природных ресурсов. В весенне-осенний период ведущими занятиями населения являлись рыболовство и собирательство, в зимний — охота. По этнографическим данным, для обских ургов характерно устройство сезонных поселков на местах промыслов, например по берегам крупных рек во время хода рыбы или в охотничьих угодьях [Соколова, 1998. С. 11–12]. Исследуемый нами памятник расположен в районе, изобилующем старицами, до сих пор богатыми рыбой, что, в свою очередь, позволяет предположить использование городища в качестве рыбацкого поселения в течение не продолжительного времени, скорее всего нескольких месяцев. Вместе с тем локализация городища на правом берегу р. Тобола может говорить о его возникновении в результате продвижения носителей юдинской культуры на восток с целью освоения новой территории.

Подобный временный поселок — городище Святой Бор-5 исследован в таежной зоне в урочище с одноименным названием. Геоморфологическое положение его очень выгодно для ведения рыболовства — на возвышенном останке между правым берегом р. Иски и оз. Байрык. В то же время тонкий, слабоокрашенный культурный слой, бедность находками, близость керамики с комплексами Криволукского, Красногорского городищ может свидетельствовать о переселении обита-

---

2[2] Исследование выполнено д. б. н. Г. И. Махониной и аспирантом В. В. Валдайских на кафедре почвоведения УрГУ. Авторы благодарят их за любезно предоставленные данные.

телей городища из более южных районов. Кроме временных поселений, для юдинской культуры выявлены постоянные — Юдинское, Барсучье, с мощным культурным слоем, насыщенным находками, надежной датировкой комплексов по инвентарю и данным радиоуглеродного анализа. Таким образом, для средневекового периода характерно устройство наряду с постоянными поселениями временных, появление которых может объясняться как культурно-хозяйственным типом населения лесного Зауралья, так и освоением новой территории.

Проанализировав расположение юдинских городищ в сравнении с синхронными памятниками сопредельных территорий (усть-ишимская, нижеобская), устанавливаем, что все они находятся на мысах, террасах или останцах [Морозов, 1981. С. 143; Конилов, 1993]. Близость проявляется и в типе застройки: везде отмечается уличная и скученная, и в площади объектов: для юдинских и кинтусовских — около 1500 м<sup>2</sup>. [Федорова и др., 1991. С. 139]. Подобное сходство объясняется общими природно-географическими условиями и хозяйственно-культурным типом.

Керамический комплекс Криволукского городища представлен чашами (34,1 %) и горшками (65,9 %) с отогнутой или прямой шейкой. Венчик чаще всего отогнут (44,7 %). Диаметр определен лишь у 12 горшков и составляет от 16 до 35 см. Шейки их, вогнутые или слабоотогнутые, имеют высоту от 1,5 до 4 см, в одном случае 6 см (табл. 1). Размеры устья чаш в основном от 16 до 25 см. Форма венчика различна: преобладает заостренный (44,8 %), скошенных внутрь около трети (34,5 %), еще меньших округлых (17,2 %) и прямых (3,5 %).

В композиционном построении узора горшков можно выделить три зоны: срез венчика, шейка и плечико.

Срез венчика орнаментирован у 91 % сосудов наклонными гребенчатыми (75 %) или резными (16 %) линиями. Верхний край шейки также украшен наклонными гребенчатыми (75 %), резными линиями (8,9 %), помимо них встречены вертикальный зигзаг (3,5 %), горизонтальная елочка (3,5 %), гребенчатая или фигурно-штампованная. Горизонтальные оттиски шнура и ряды круглого штампа довольно редки. Декор основной части шейки имеет несколько вариантов. В первом вся зона заполнена горизонтальными гребенчатыми (71,4 %), иногда шнуровыми (5, %) или резными (3,6 %) линиями, а также рядами из насечек (1,7 %), круглых вдавлений (1,7 %). Во втором (10,7 % случаев) декор горшков состоит только из пояса ямок по шейке. В третьем отмечены следующие сочетания узоров: первый и третий ряды — горизонтальные оттиски гребенки (21,4 %), второй ряд между ними, — квадратно-ромбическое штампы (7,1 %), взаимопроникающие треугольники (1,7 %), вертикальные (10,7 %) и наклонные (1,7 %) гребенчатые линии, наклонные столбики (1,7 %).

Таблица 1

#### Характеристика параметров горшков Криволукского городища

Признак	Количество	%
Диаметр:		
средний (16–25 см)	6	50
большой (26–35 см)	6	50
Высота шейки:		
низкая (1,1–2,5 см)	4	33,3
средняя (2,6–5 см)	7	58,4
высокая (5,1–10 см)	1	8,3
Профилировка шейки:		
вогнута	7	58,3
слабоотогнута	5	41,7
Форма венчика:		
прямой	6	10,7
скошенный внутрь	6	10,7
округлый	20	35,7
заостренный	24	42,9
Конфигурация шейки:		
прямая	33	59
отогнутая	12	21,4
выгнутая	11	19,6
Всего	56	100

В орнаментации плечика также выделено несколько вариантов. Для первого характерно завершение композиционной зоны наклонными гребенчатыми линиями (16,1 %), горизонтальной елочкой (1,7 %), рядом квадратно-ромбических оттисков (1,7 %), вертикальными гребенчатыми линиями (12,5 %), треугольниками и рядами оттисков круглого штампа. Во втором вначале нанесены вертикальные гребенчатые линии (5,3 %) или решетка (1,7 %), затем — до трех рядов оттисков круглого штампа. В одном случае композиция состоит из трех поясов: вертикальные гребенчатые линии — горизонтальный зигзаг — спускающиеся вниз столбики оттисков лопаточки. В 5,4 % случаев по тулову идут защипы.

Ведущая техника орнаментации — гребенчатая, ею выполнены почти все элементы орнамента, также использованы резная и фигурно-штамповая. Практически всегда по шейке проходит рядок ямок или, реже, жемчужин (табл. 2).

Таблица 2

**Соотношение элементов и техники орнаментации горшков  
Криволукского городища**

Элементы	Гребенчатая	Шнуровая	Резная	Зажим	Накол	Фигурно-штамповая
	Кол-во (%)	Кол-во (%)	Кол-во (%)	Кол-во (%)	Кол-во (%)	Кол-во (%)
Ямка					51(91,1)	
Горизонтальная линия	40 (71,4)	3 (5,4)	2 (3,6)			
Вертикальная линия	12 (21,4)		1 (1,8)			
Наклонная линия	43 (76,7)		7 (12,5)			
Защипы				3 (5,4)		
Решетка	1 (1,8)		2 (3,6)			
Жемчужина					1 (1,8)	
Ромб						4 (7,14)
Елочка	2 (3,6)					
Вертикальный зигзаг	2 (3,6)					
Кружковые вдавления						5 (8,9)
Горизонтальный зигзаг	1 (1,8)					
Наклонные столбики	1 (1,8)					
Уголок						1 (1,8)
Взаимопроникающие треугольники	1 (1,8)					

Узоры на чашах очень просты. Срез венчика орнаментирован наклонными гребенчатыми (89,5 %) или резными (3, 5 %) линиями. Эти же элементы встречаются по краю плечика, кроме них наносились горизонтальная елочка (13,8 %) или вертикальный зигзаг (16,8 %), выполненные в гребенчатой технике. В 6,8 % случаев под данными узорами расположены вертикальные линии.

Абсолютное большинство чаш имеют ряд ямок по шейке, жемчужины не встречены, из узоров преобладают нанесенные гребенчатым штампом. Резная, фигурно-штамповая техника и прочерчивания редки (табл. 3).

Таблица 3

**Соотношение основных элементов и техники орнаментации чаш  
Криволукского городища**

Элементы	Гребенчатая	Резная	Накол	Штамповая	Прочерчивание
	Кол-во (%)	Кол-во (%)	Кол-во (%)	Кол-во (%)	Кол-во (%)
Ямка			29 (100 )		
Наклонная линия	26 (89,6)	2 (6,8)			
Горизонтальная линия	1 (3,4)				1 (3,4)
Горизонтальная елочка	6 (20,6)				
Ромб				1 (3,4)	
Вертикальная линия	2 (6,8)				
Вертикальный зигзаг	2 (6,8 )				

Степень орнаментации горшков — 59,4 %, чаш — 26,4 %.

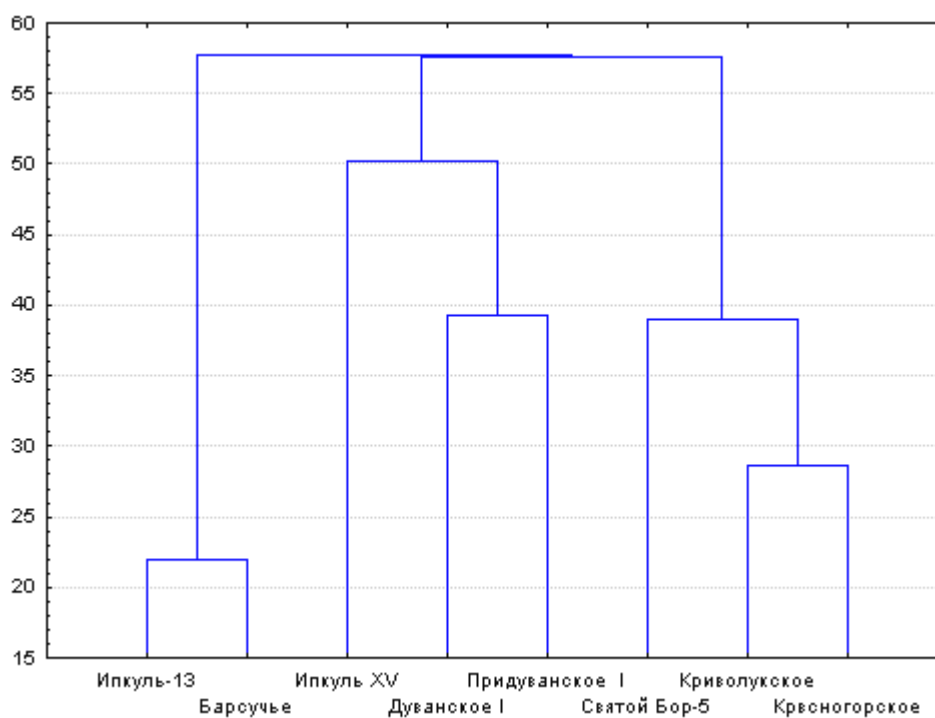
Основные морфологические и декоративные признаки исследуемой нами посуды — приземистость, слабая профилировка, круглодонность, низкие шейки, многорядовые горизонтальные линии в шнуровой или гребенчатой технике, дополненные вертикальными, наклонными гребенчатыми оттисками, елочкой, зигзагом, простым квадратно-ромбическим или круглым штампом, защипами, с обязательным рядом ямок, реже жемчужин по шейке. Они типичны для юдинской культуры X–XIII вв. [Викторова, 1968. С. 245– 246; Могильников, 1987б. С. 170].

Для уточнения хронологической позиции и определения локального своеобразия комплекса Криволукского городища проведено сопоставление с коллекциями других средневековых памятни-



ков лесного Зауралья с помощью многомерного анализа. В результате группировки сформировались три кластера (рис. 5). Первый объединяет памятники Ипкуль XV, Дуванское I, Придуванское I, керамика которых характеризуется большим количеством и разными видами фигурных штампов в орнаментации: квадратно-ромбический, кружково-овальный, уголкового, зсовидный, змейка и др.; поясками наклонных гребенчатых оттисков, рядом ямок под венчиком или на переходе от шейки к тулову. На Придуванском I ямки иногда наносились на фоне желобка. В декоре Ипкуля XV встречаются многорядовые горизонтальные волны. Специфический для юдинских комплексов шнуровой элемент, выделяющий их на фоне других средневековых памятников, не выявлен, что позволяет нам отнести Ипкуль XV, Придуванское I, Дуванское I к иному («дуванскому») типу памятников [Матвеева, Бахарева, 2003. С. 132]. Второй кластер составили городища Криволукское, Красногорское и Святой Бор-5. Посуда с этих памятников украшена очень простыми узорами — многорядовыми оттисками шнуровых или гребенчатых линий, дополненными вертикальными или наклонными гребенчатыми элементами, круглыми или квадратно-ромбическими вдавлениями. Тяготение к данной группе Святого Бора-5 объясняется, вероятно, относительно бедной на фоне тавдинских памятников орнаментацией. Это, в свою очередь, видимо, подтверждает высказанное Н. П. Матвеевой и Т. Н. Бахаревой мнение о переселении жителей городища из более южных районов [Матвеева, Бахарева, в печати]. Отдельный кластер образован памятниками Барсучье и Ипкуль-13I. Они имеют более нарядный вид. В их декоре преобладают наклонные гребенчатые и горизонтальные шнуровые мотивы, разные виды фигурных штампов с большей долей уголкового, представленных в шахматном порядке по шейке или образующих свисающие вершиной вниз треугольники по тулову. Формирование кластеров фиксирует локальные варианты (южный и северный) в составе юдинской культуры.

Привлекает внимание широкое распространение гребенчатой техники декора на посуде Криволукского городища. Возможны варианты интерпретации этой особенности как хронологической или локальной. Типичные для юдинских комплексов шнуровые линии с течением времени могли использоваться реже, заменяясь гребенчатыми. Подобное явление отмечено в комплексе Барсучьего городища, где число горизонтальных гребенчатых линий возрастает в группе керамики позднего, относящегося к XIII веку, жилища [Матвеева, Зайцева, 2004. С. 60]. Эта гипотеза согласуется и с результатом радиоуглеродного датирования (см. далее).



**Рис. 5.** Дендрограмма керамических комплексов памятников лесного Зауралья

Инвентарь городища насчитывает 42 экземпляра изделий. Это два железных черешковых ножа с сильно сточенными лезвиями, несколько обломков бронзовых пластинок от обивки сосудов, а также глиняная катушка, керамические скребки, обломки точильных камней, кусочки металлургического шлака (рис. 6). Находки свидетельствуют об употреблении, помимо глиняной, деревянной

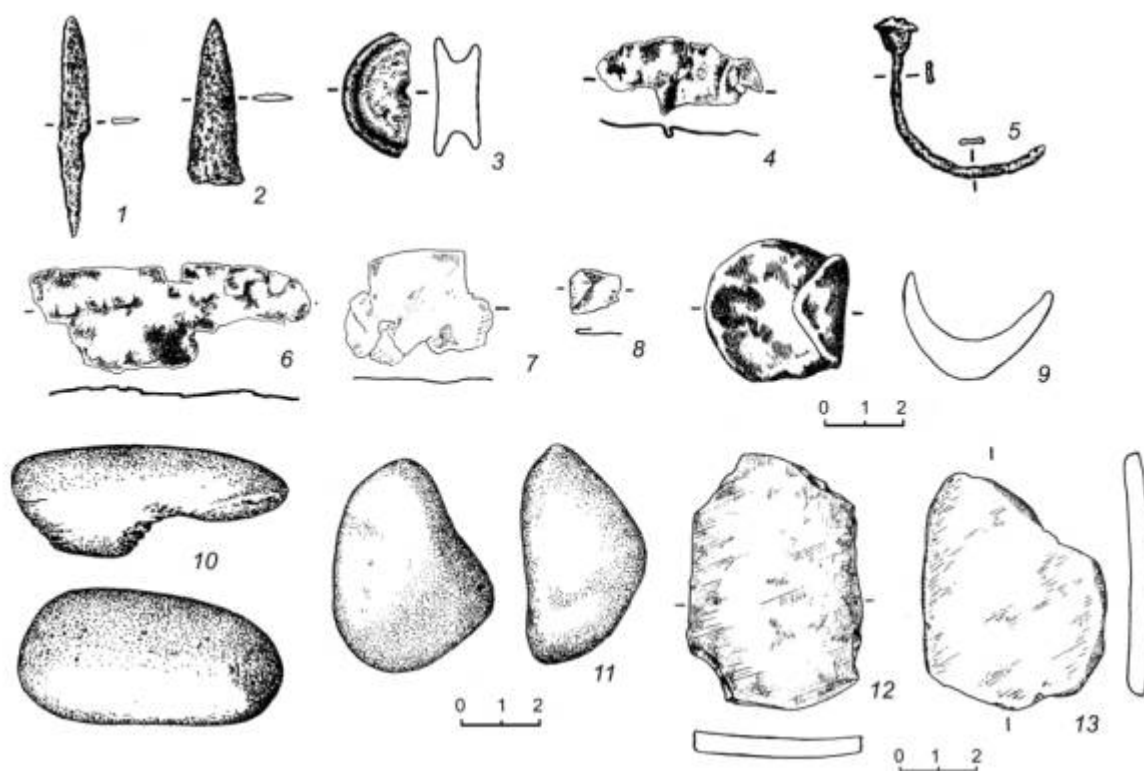
посуды, прядении, обработке шкур, выделке кож, местном производстве металлических предметов.

Зоологическая коллекция насчитывает 401 ед. костных фрагментов, характеризуется плохой сохранностью, что обусловлено расположением памятника на песчаных грунтах. Доля неопределимых остатков составляет четверть от общего количества фрагментов (табл. 4).

Таблица 4

**Видовой состав животных на Криволукском городище<sup>3[3]</sup>**

Виды	Количество костей	Количество особей
Лошадь	109	4
Корова	131	7
Мелкий рогатый скот	37	2
Бобр	7	2
Лось	7	2
Неопределимых	110	
Всего	401	17



**Рис. 6.** Инвентарь Криволукского городища

Установлено, что кости принадлежат трем видам домашних и двум видам диких животных. На долю крупного рогатого скота приходится 32,7 % от общего количества фрагментов (минимально 7 особей). Из элементов скелета преобладают фрагменты зубов и челюстей. Лошадь представлена более 27 % фрагментов (4 особи). Из элементов скелета преобладают зубы и кости конечностей. Мелкий рогатый скот составляет 9,2 % остатков (2 особи). Большая часть фрагментов принадлежат костям конечностей. Дикие животные представлены фрагментами костей лося — 1,7 % (минимально 2 особи) и бобра — 1,7 % (2 особи). Состав и степень раздробленности костного материала указывают на принадлежность его к кухонным остаткам, которые диффузно накапливались на всей площади поселка. Видовой состав животных может свидетельствовать о комплексном типе хозяй-

<sup>3[3]</sup> Определение А. С. Поклонцева.

ства носителей юдинской культуры, сочетающую присваивающую (охота, рыболовство и собирательство) и производящую (придомное скотоводство) отрасли.

Для датирования памятника проведен радиоуглеродный анализ четырех проб древесного угля (выполнен Л. А. Орловой в ОИГГИМ СО РАН). Первые три, отобранные из скопления угля у западной стенки и в первичном заполнении жилища 2, с вероятностью 95,4 % показали на VIII–VI вв. до н. э. Эта дата может относиться к существовавшему на дюне могильнику раннего железного века. В полу жилища 1 и у его западной стенки выявлены три могильные ямы со скоплениями кальцинированных костей черепа и пальцев рук, в погребении 3 найдены характерные для данного периода четыре бронзовых втульчатых наконечника стрел (отчет Н. П. Матвеевой о полевых исследованиях 2003 г.). Четвертая дата получена по образцу от столба, зафиксированного в углу жилища 5. Калибровка ее по программе OxCal с вероятностью 68,2 % показывает на интервал 1220–1295 гг. н. э., с вероятностью 95,4 % на — 1160–1390 гг. н. э.

Таким образом, по результатам анализа мощности культурного слоя, насыщенности находками, данным почвоведения есть основания выделять сезонные и постоянные поселения юдинской культуры. Криволукское городище относится к числу первых. Жилища и оборонительные линии на сезонных поселениях (Святой Бор-5, Криволукское) отличаются более легкими конструкциями, в отличие от постоянных селищ, которые, по данным В. Д. Викторовой, укреплялись более мощной стеной из деревянных срубов, заполненных землей. Керамический материал Криволукского городища типичен для южного варианта юдинской культуры, характеризующегося бедной орнаментацией, сочетанием многорядовых горизонтальных шнуровых или гребенчатых линий с наклонными или вертикальными оттисками, редко — фигурными штампами. К сожалению, малая выборка костного материала позволяет лишь предполагать комплексный характер хозяйства, глубокое изучение хозяйственно-культурного типа еще предстоит.

## ЛИТЕРАТУРА

*Археологическое наследие Тюменской области: Памятники лесостепи и подтаежной полосы / А. В. Матвеев, Н. П. Матвеева, А. Н. Панфилов и др. Новосибирск: Наука, 1995. 240 с.*

*Валдайских В. В. Естественное восстановление нарушенных черноземных почв на примере археологического памятника «Павлиново городище» // Проблемы глобальной и региональной экологии: Материалы молодежной конф. Екатеринбург: Академкнига, 2003. С. 28–31.*

*Викторова В. Д. Памятники лесного Зауралья в X–XIII вв. н. э. // УЗ ПермГУ. 1968а. № 198. С. 240–256.*

*Викторова В. Д. Поселение позднего железного века на северном берегу Андреевского озера у г. Тюмени // ВАУ. Тюмень, 1976. С. 63–88.*

*Викторова В. Д., Кернер В. Ф. Памятники эпохи железа у озера Осинового // Материальная культура древнего населения Урала и Западной Сибири. Свердловск, 1988. С. 129–141.*

*Коников Б. А. Таежное Прииртышье в X–XIII вв. н. э. Омск: ОмГПИ, 1993. 176 с.*

*Матвеева Н. П. Новые средневековые памятники из северной лесостепи Притоболья // Актуальные проблемы древней и средневековой истории Сибири. Томск, 1997. С. 245–262.*

*Матвеева Н. П. Отчет о полевых археологических исследованиях в Исетском и Нижнетавдинском районах Тюменской области в 2001 г. Т. 1, 2 // Архив ИПОС СО РАН. Ф. 3, № 22, 23.*

*Матвеева Н. П. Отчет о полевых археологических исследованиях в Исетском и Нижнетавдинском районах Тюменской области в 2002 г. Т. 1, 3 // Архив ИПОС СО РАН. Ф. 3, № 25, 27.*

*Матвеева Н. П., Бахарева Т. Н. Средневековое городище Святой Бор-5 в лесном Зауралье. В печати.*

*Матвеева Н. П., Бахарева Т. Н. К вопросу о локальных особенностях средневековых культур лесного Зауралья // Угры: Материалы VI Сибирского симпозиума «Культурное наследие народов Западной Сибири» (9–11 дек. 2003 г., Тобольск). Тобольск, 2003. С. 129–133.*

*Матвеева Н. П., Зайцева Е. А. Исследование средневекового городища Барсучье в лесном Зауралье // ВИАЭ. Тюмень: ИПОС СО РАН, 2004. Вып. 5. С. 51–63.*

*Махонина Г. И., Валдайских В. В. Гумусное состояние антропогенно-нарушенных почв // VI Всероссийская конф. «Экологические проблемы промышленных регионов». Екатеринбург, 2004. С. 87–89.*

*Махонина Г. И., Коркина И. Н. Формирование подзолистых почв на археологических памятниках в Западной Сибири. Екатеринбург: Академкнига, 2002. 264 с.*

*Могильников В. А. Юдинская культура // Финно-угры и балты в эпоху средневековья. М.: Наука, 1987б. С. 168–177.*

*Могильников В. А. Потчевашская культура // Финно-угры и балты в эпоху средневековья. М.: Наука, 1987а. С. 183–193.*

*Морозов В. М. Средневековые городища Нижнего Приобья // ВАУ. Свердловск, 1981. С. 142–147.*

*Морозов В. М. Средневековые поселения и жилища на р. Дуван // Археологические исследования севера Евразии. Свердловск, 1982. С. 125–141.*

*Очерки культурогенеза народов Западной Сибири. Т. 1. Кн. 2. Поселения и жилища. Томск: Изд-во ТГУ, 1994. 286 с.*

*Соколова З. П. Жилища народов Сибири (опыт типологии). М.: ТриЛ, 1998. 288 с.*

*Федорова Н. В., Зыков А. П., Морозов В. М., Терехова Л. М. Сургутское Приобье в эпоху средневековья // ВАУ: Сб. науч. тр. Екатеринбург: УрГУ, 1991. С. 126–154.*

*Чернецов В. Н. Отчет о раскопках Западно-Сибирской экспедиции в 1952 г. на южном берегу Андреевского озера в 20 км от г. Тюмени // Архив ИА РАН. Р-1, № 891.*

*Чернецов В. Н. Нижнее Приобье в I тысячелетии н. э. // МИА. 1957. № 58. С. 136–245.*

*The paper presents the investigation material regarding a new Transuralian mediaeval site of Krivolukovo fortified settlement on the right bank in the mid-stream of the Tobol . It could be referred to as a short-term settlement of a disperse community, to be, in all probability, of seasonal nature, dating to the 13<sup>th</sup> c. AD. The authors give a description of dwellings, fortification, and a pottery assemblage, pointing to the local features in ornamental traditions. Basing on the multiple analysis, the Krivolukovo fortified settlement is positioned among other mediaeval sites. The analysis of the zoological collection and inventory evidences the integrated economy run by the population.*