

ФЕДЕРАЛЬНОЕ ГОСУДАРСТВЕННОЕ БЮДЖЕТНОЕ УЧРЕЖДЕНИЕ НАУКИ  
ФЕДЕРАЛЬНЫЙ ИССЛЕДОВАТЕЛЬСКИЙ ЦЕНТР  
ТЮМЕНСКИЙ НАУЧНЫЙ ЦЕНТР  
СИБИРСКОГО ОТДЕЛЕНИЯ  
РОССИЙСКОЙ АКАДЕМИИ НАУК

**ВЕСТНИК АРХЕОЛОГИИ, АНТРОПОЛОГИИ  
И ЭТНОГРАФИИ**

*Сетевое издание*

**№ 3 (62)  
2023**

ISSN 2071-0437 (online)

Выходит 4 раза в год

**Главный редактор:**

Зах В.А., д.и.н., ТюмНЦ СО РАН

**Редакционный совет:**

Молодин В.И., председатель совета, академик РАН, д.и.н., Ин-т археологии и этнографии СО РАН;  
Добровольская М.В., чл.-кор. РАН, д.и.н., Ин-т археологии РАН;  
Бауло А.В., д.и.н., Ин-т археологии и этнографии СО РАН;  
Бороффа Н., PhD, Германский археологический ин-т, Берлин (Германия);  
Епимахов А.В., д.и.н., Ин-т истории и археологии УрО РАН;  
Кокшаров С.Ф., д.и.н., Ин-т истории и археологии УрО РАН; Кузнецов В.Д., д.и.н., Ин-т археологии РАН;  
Лахельма А., PhD, ун-т Хельсинки (Финляндия); Матвеева Н.П., д.и.н., ТюмГУ;  
Медникова М.Б., д.и.н., Ин-т археологии РАН; Томилов Н.А., д.и.н., Омский ун-т;  
Хлахула И., Dr. hab., ун-т им. Адама Мицкевича в Познани (Польша); Хэнкс Б., PhD, ун-т Питтсбурга (США);  
Чикишева Т.А., д.и.н., Ин-т археологии и этнографии СО РАН

**Редакционная коллегия:**

Дегтярева А.Д., зам. гл. ред., к.и.н., ТюмНЦ СО РАН; Костомарова Ю.В., отв. секретарь, ТюмНЦ СО РАН;  
Пошехонова О.Е., отв. секретарь, ТюмНЦ СО РАН; Лискевич Н.А., отв. секретарь, к.и.н., ТюмНЦ СО РАН;  
Агапов М.Г., д.и.н., ТюмГУ; Адаев В.Н., к.и.н., ТюмНЦ СО РАН;  
Бейсенов А.З., к.и.н., НИЦИА Бегазы-Тасмола (Казахстан);  
Валь Й., PhD, О-во охраны памятников Штутгарта (Германия); Ключева В.П., к.и.н., ТюмНЦ СО РАН;  
Крийска А., PhD, ун-т Тарту (Эстония); Крубези Э., PhD, проф., ун-т Тулузы (Франция);  
Кузьминых С.В., к.и.н., Ин-т археологии РАН; Перерва Е.В., к.и.н., Волгоградский ун-т;  
Печенкина К., PhD, ун-т Нью-Йорка (США); Пинхаси Р., PhD, ун-т Дублина (Ирландия);  
Рябогина Н.Е., к.г.-м.н., ТюмНЦ СО РАН; Слепченко С.М., к.б.н., ТюмНЦ СО РАН;  
Ткачев А.А., д.и.н., ТюмНЦ СО РАН; Хартанович В.И., к.и.н., МАЭ (Кунсткамера) РАН

Утвержден к печати Ученым советом ФИЦ Тюменского научного центра СО РАН

Сетевое издание «Вестник археологии, антропологии и этнографии»  
зарегистрировано Федеральной службой по надзору в сфере связи, информационных технологий  
и массовых коммуникаций; регистрационный номер: серия Эл № ФС77-82071 от 05 октября 2021 г.

Адрес: 625008, Червишевский тракт, д. 13, e-mail: [vestnik.ipos@inbox.ru](mailto:vestnik.ipos@inbox.ru)

Адрес страницы сайта: <http://www.ipdn.ru>

© ФИЦ ТюмНЦ СО РАН, 2023

**FEDERAL STATE INSTITUTION  
FEDERAL RESEARCH CENTRE  
TYUMEN SCIENTIFIC CENTRE  
OF SIBERIAN BRANCH  
OF THE RUSSIAN ACADEMY OF SCIENCES**

**VESTNIK ARHEOLOGII, ANTROPOLOGII I ETNOGRAFII**

ONLINE MEDIA

**№ 3 (62)  
2023**

ISSN 2071-0437 (online)

There are 4 numbers a year

**Editor-in-Chief**

Zakh V.A., Doctor of History, Tyumen Scientific Centre SB RAS (Tyumen, Russia)

**Editorial Council:**

Molodin V.I. (Chairman of the Editorial Council), member of the RAS, Doctor of History,  
Institute of Archaeology and Ethnography SB RAS (Novosibirsk, Russia)

Dobrovolskaya M.V., Corresponding member of the RAS, Doctor of History,  
Institute of Archaeology of the RAS (Moscow, Russia)

Baulo A.V., Doctor of History, Institute of Archaeology and Ethnography SB RAS (Novosibirsk, Russia)

Boroffka N., PhD, Professor, Deutsches Archäologisches Institut (German Archaeological Institute) (Berlin, Germany)

Chikisheva T.A., Doctor of History, Institute of Archaeology and Ethnography SB RAS (Novosibirsk, Russia)

Chlachula J., Doctor hab., Professor, Adam Mickiewicz University in Poznan (Poland)

Epimakhov A.V., Doctor of History, Institute of History and Archeology Ural Branch RAS (Yekaterinburg, Russia)

Koksharov S.F., Doctor of History, Institute of History and Archeology Ural Branch RAS (Yekaterinburg, Russia)

Kuznetsov V.D., Doctor of History, Institute of Archeology of the RAS (Moscow, Russia)

Hanks B., PhD, Professor, University of Pittsburgh (Pittsburgh, USA)

Lahelma A., PhD, Professor, University of Helsinki (Helsinki, Finland)

Matveeva N.P., Doctor of History, Professor, University of Tyumen (Tyumen, Russia)

Mednikova M.B., Doctor of History, Institute of Archaeology of the RAS (Moscow, Russia)

Tomilov N.A., Doctor of History, Professor, University of Omsk

**Editorial Board:**

Degtyareva A.D., Vice Editor-in-Chief, Candidate of History, Tyumen Scientific Centre SB RAS (Tyumen, Russia)

Kostomarova Yu.V., Assistant Editor, Tyumen Scientific Centre SB RAS (Tyumen, Russia)

Poshekhonova O.E., Assistant Editor, Tyumen Scientific Centre SB RAS (Tyumen, Russia)

Liskevich N.A., Assistant Editor, Candidate of History, Tyumen Scientific Centre SB RAS (Tyumen, Russia)

Agapov M.G., Doctor of History, University of Tyumen (Tyumen, Russia)

Adaev V.N., Candidate of History, Tyumen Scientific Centre SB RAS (Tyumen, Russia)

Beisenov A.Z., Candidate of History, NITSIA Begazy-Tasmola (Almaty, Kazakhstan),

Crubezy E., PhD, Professor, University of Toulouse (Toulouse, France)

Kluyeva V.P., Candidate of History, Tyumen Scientific Centre SB RAS (Tyumen, Russia)

Kriiska A., PhD, Professor, University of Tartu (Tartu, Estonia)

Kuzminykh S.V., Candidate of History, Institute of Archaeology of the RAS (Moscow, Russia)

Khartanovich V.I., Candidate of History, Museum of Anthropology and Ethnography RAS Kunstkamera  
(Saint Petersburg, Russia)

Pechenkina K., PhD, Professor, City University of New York (New York, USA)

Pererva E.V., Candidate of History, University of Volgograd (Volgograd, Russia)

Pinhasi R., PhD, Professor, University College Dublin (Dublin, Ireland)

Ryabogina N.Ye., Candidate of Geology, Tyumen Scientific Centre SB RAS (Tyumen, Russia)

Slepchenko S.M., Candidate of Biology, Tyumen Scientific Centre SB RAS (Tyumen, Russia)

Tkachev A.A., Doctor of History, Tyumen Scientific Centre SB RAS (Tyumen, Russia)

Wahl J., PhD, Regierungspräsidium Stuttgart Landesamt für Denkmalpflege

(State Office for Cultural Heritage Management) (Stuttgart, Germany)

Address: Chervishevskiy trakt, 13, Tyumen, 625008, Russian Federation; mail: [vestnik.ipos@inbox.ru](mailto:vestnik.ipos@inbox.ru)

URL: <http://www.ipdn.ru>

Ткачев А.А.<sup>а, \*</sup>, Ткачев Ал.Ал.<sup>б</sup><sup>а</sup> ФИЦ Тюменский научный центр СО РАН, Червишевский тракт, 13, Тюмень, 625008<sup>б</sup> ФГАОУ ВО Тюменский государственный университет, ул. Володарского, 6, Тюмень, 625003

E-mail: sever626@mail.ru (Ткачев А.А.); al.al.tkachev@mail.ru (Ткачев Ал.Ал.)

## КИПЧАКСКОЕ ПОГРЕБЕНИЕ МОГИЛЬНИКА МЕНОВНОЕ VII ИЗ ВЕРХНЕГО ПРИИРТЫШЬЯ

*Вводятся в научный оборот материалы одного из курганов раннекипчакского могильника Меновное VII рубежа I–II тыс. Это время, когда в степях Верхнего Прииртышья гегемония переходит от кимаков к кипчакам, слабо отражено в научной литературе, но, согласно письменным источникам, именно в степях Восточного Казахстана кипчаки начинают лидировать, изменяется вектор власти и происходит становление Кипчакского каганата. Кипчаки расселяются в сопредельные регионы Казахстана, Средней Азии, степи Поволжья и Северного Причерноморья, где выходят на историческую арену под именем половцев, согласно русским летописям, или куманов — по византийским источникам. Материалы из курганов могильника Меновное VII отражают самый ранний этап сложения кипчакских традиций, получивших дальнейшее развитие уже за пределами региона формирования.*

**Ключевые слова:** Верхнее Прииртышье, эпоха средневековья, кипчаки, курган, погребальный обряд, вещевой инвентарь.

### Введение

На рубеже I–II тыс. н.э. гегемонами Евразийских степей становятся племена кипчаков. Объединив под своей властью территории от Алтая до Дуная, они создали новое государственное образование — Кипчакский каганат. Этническое самоназвание племен нашло отражение в XI в. и в названии огромных степных пространств — Дешт-и-Кыпчак, или Кипчакская степь.

Согласно письменным источникам, первоначально кипчаки входили в состав кимацкого раннегосударственного образования, объединявшего семь кочевых племен на территории степного Прииртышья [Кумек, 1972, с. 31–47]. В то же время выделить среди изученных погребальных объектов памятники, соотносимые по характерным признакам с конкретным племенным образованием, исследователям пока не удалось. Древности VII–XI вв., открытые на территории Восточного Казахстана, традиционно рассматриваются в рамках кимацкой культурной традиции. Фактически в степной зоне урало-казахстанских степей не охарактеризовано ни одного раннекипчакского погребального объекта, тогда как позднекипчакские захоронения монгольского времени исследованы [Маргулан, 1959; Кадырбаев, Бурнашева, 1970; Усманова, 1987; Варфоломеев, Рудковский, 2017; Варфоломеев и др., 2017]. Отсутствуют кипчакские захоронения и на сопредельной территории Юго-Западного Алтая [Могильников, 1981, с. 192, рис. 70]. Сложившаяся ситуация связана с одной стороны, с общими традициями кимако-кипчакской кочевнической культурой VIII–X вв., а с другой — с относительной консервативностью кипчакской культуры XI — начала XIII в. после массового оттока на юг и запад из Верхнего Прииртышья.

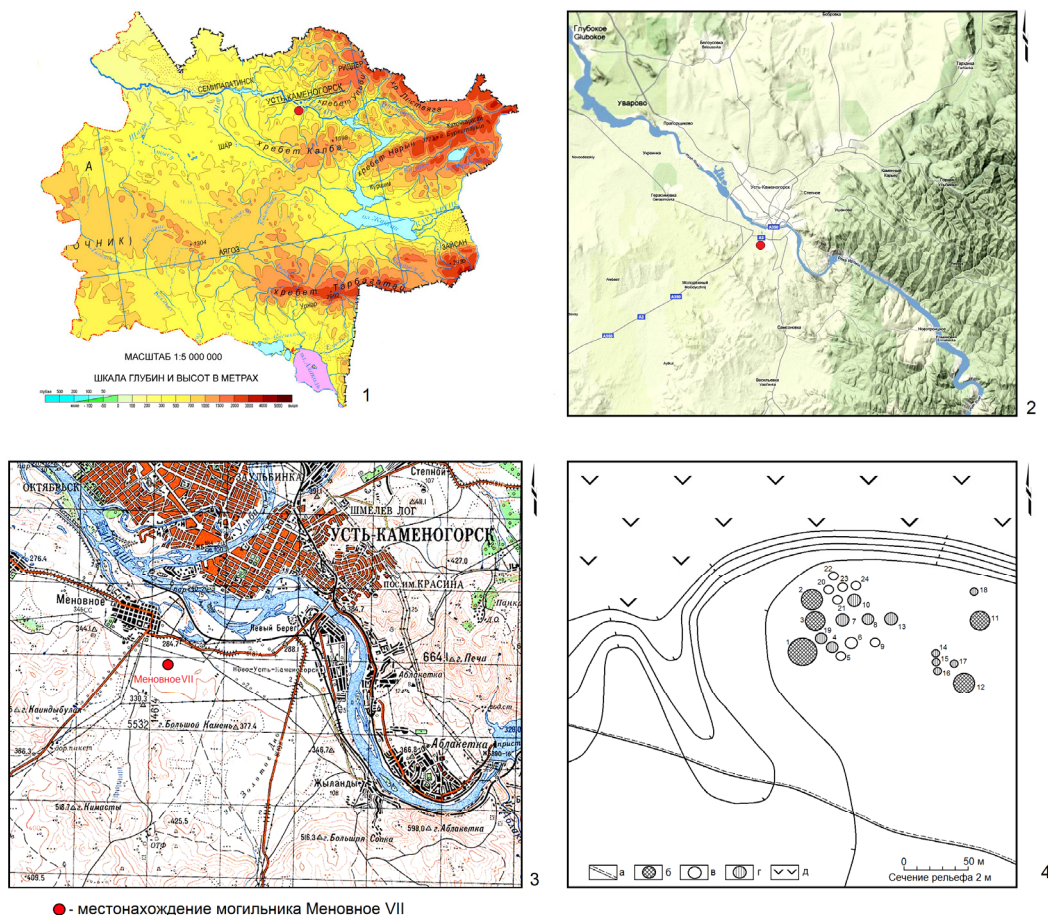
Материалы, полученные при изучении могильника Меновное VII, отражают своеобразные черты как в элементах погребальной обрядности, так и в отдельных компонентах материальной культуры, позволяющие рассматривать данный объект в качестве погребального памятника, оставленного группой раннекипчакского населения, обитавшего в предмонгольское время на территории Восточного Казахстана.

### Общая характеристика памятника

Могильник Меновное VII расположен в 1,5 км к востоку-юго-востоку от пос. Меновное Таврического района Восточно-Казахстанской области в центре Меновновского археологического микро-района (рис. 1, 1–3). Памятник открыт в 1993 г. при обследовании долины Иртыша. Погребальные объекты расположены на мысовидном участке подтреугольной формы первой надпойменной левобережной террасы, ограниченном с севера ее кромкой, с запада — древним оврагом с хорошо сгла-

\* Corresponding author.

женными и задернованными склонами. Погребальная площадка плавно понижается с юго-востока на северо-запад к краю террасы и прорезающему ее оврагу. Современная дневная поверхность памятника (площадь около 5000 м<sup>2</sup>) хорошо задернована и плотно перекрыта кустарником карагани степной. Среди зарослей зафиксировано 5 курганов и 19 каменных выкладок<sup>1</sup> (рис. 1, 4).



**Рис. 1.** Могильник Меновное VII. Местоположение (1–3) и план памятника (4): а — грунтовая дорога; б — исследованный кыпчакский курган; в — неисследованная позднесредневековая конструкция; г — исследованная позднесредневековая конструкция; д — высокая пойма Иртыша.  
**Fig. 1.** Burial ground Menovnoe VII. Location (1–3) and plan of the monument (4): а — dirt road; б — explored Kipchak mound; в — unexplored late medieval construction; г — investigated late medieval construction; д — high floodplain of the Irtysh.

С ранней стадией функционирования памятника соотносятся курганы с каменно-земляными насыпями; с поздней — каменные выкладки или наброски, перекрытые дерном. Планиграфически курганы с каменно-земляными насыпями, относящиеся к финальной стадии раннего средневековья, можно разделить на две группы:

- первая объединяет три насыпи, расположенные вдоль оконечности мыса и «вытянутые» в меридиональном направлении (курганы 1–3);
- вторая включает две насыпи, расположенные обособленно в 70 м восточнее первой группы, расстояние между сооружениями около 18 м (курганы 11, 12).

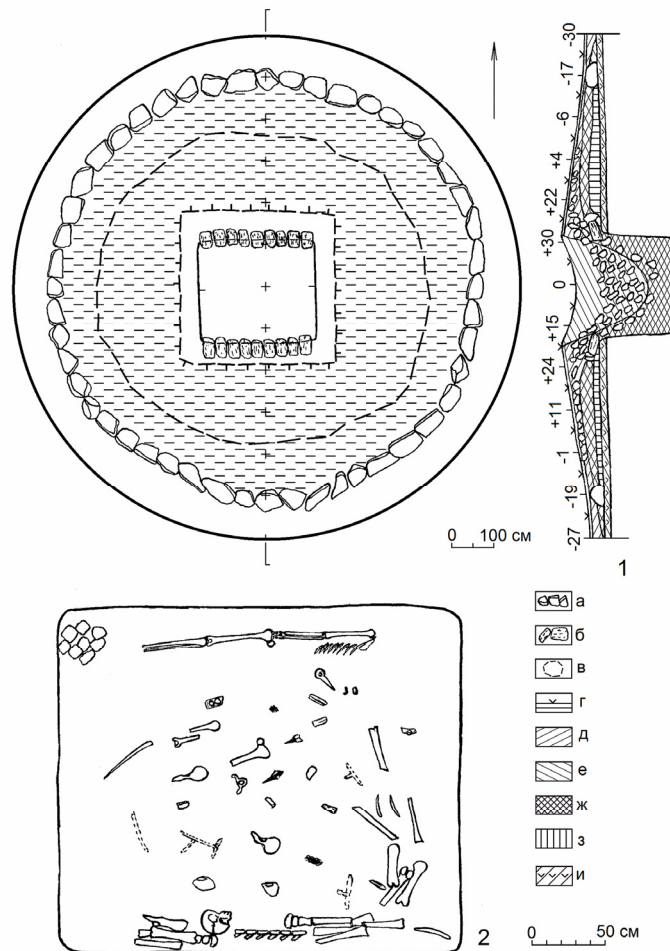
За три полевых сезона (1996–1998 гг.) археологической экспедицией Восточно-Казахстанского государственного университета исследованы все зафиксированные на современной дневной поверхности курганы с каменно-земляными насыпями, относящиеся к одному культурно-хронологическому кругу.

<sup>1</sup> Каменных выкладок может быть намного больше, незначительная их часть прослежена по едва заметным хорошо задернованным всхолмлениям; основная выявлена при помощи металлического шупа.

## Кипчакское погребение могильника Меновное VII из Верхнего Прииртышья

*Курган 1* — наиболее крупное погребальное сооружение, расположенное на юго-западном участке погребальной площадки, близ оконечности мыса (рис. 1, 4). Насыпь округлой формы диаметром 12 м и высотой 0,6 м была полностью перекрыта зарослями карганы степной. В центре прослеживалась овальная западина размером 3,5×2,5×0,3 м, вытянутая в широтном направлении и заполненная черной пылевидной супесью мощностью до 0,6 м.

В структуре насыпи прослежены следующие отложения: под дерново-гумусным горизонтом толщиной 0,1 м залегал слой желто-серого суглинка (0,1–0,6 м), перекрывавший слой желтой гумусированной глины (0,2–0,3 м), ниже которой залегал светло-желтый глинистый выкид (0,15–0,2 м). Подстилает отложения насыпи погребенная почва, сложенная светло-серой супесью толщиной 0,1–0,15 м (рис. 2, 1). Между верхней (желто-серый суглинок) и нижней (желтая гумусированная глина) прослойками насыпи частично сохранилась округлая выкладка диаметром 7,5 м, сооруженная из небольших уплощенных камней, уложенных в один ряд.



**Рис. 2.** Могильник Меновное VII. Курган 1:

1 — план и разрез кургана; 2 — план могилы; а — камни оградки; б — остатки деревянных плах перекрытия; в — внешние очертания каменной выкладки; г — дерн; д — черная пылевидная супесь; е — желто-серый суглинок; ж — желто-серая глина; з — светло-желтый глинистый выкид; и — погребенная почва (светло-серая супесь)

**Fig. 2.** Burial ground Menovnoe VII. Barrow 1:

1 — the plan and section of the mound; 2 — the plan of the grave; а — fence stones; б — the remains of wooden floor blocks; в — the outer outlines of the stone layout; г — turf; д — black powdery sandy loam; е — yellow-gray loam; ж — yellow-gray clay; з — light yellow clay outcrop; и — buried soil (light gray sandy loam).

Каменно-земляная насыпь перекрывала оградку диаметром 10,2 м, сооруженную из крупных уплощенных серых камней и отдельных глыб белого кварца, уложенных на погребенную почву в один ряд, плотно стыкующихся между собой. Длина камней 0,4–0,9 м, высота 0,3–0,4 м. В центре огражденной площадки расположена грунтовая яма прямоугольной формы

размером 2,8×2,4×1,6 м, ориентированная по линии запад-восток. Вдоль северной и южной стенок ямы, на уровне погребенной почвы, фиксировались частично сохранившиеся деревянные плахи перекрытия, опиравшиеся на края могильного углубления. Яму перекрывало 9 поперечно уложенных деревянных плах, длина сохранившихся частей до 0,5 м, ширина 0,25–0,3 м, толщина до 0,2 м. Реконструируемая длина плах перекрытия не менее 3 м. Верхняя часть могилы заполнена черной пылевидной супесью, смешанной с мелким щебнем и уплощенными камнями, между которыми встречался древесный тлен и отдельные куски дерева; придонная часть заполнена плотной гумусированной желтой глиной. Стенки ямы, врезанные в плотную желтую материковую глину, вертикальные, дно ровное (рис. 2, 1).

На дне могильной ямы обнаружены частично сохранившиеся останки человека и коня. От погребенного, уложенного вдоль северной стенки в вытянутом положении головой на восток, сохранилась правая часть тела; от костяка лошади, размещенной вдоль южной стенки на животе с подогнутыми под себя ногами и головой, ориентированной на восток, частично сохранилась левая часть туловища (рис. 2, 2). В ногах погребенного, в северо-западном углу ямы, находились сильно коррозированные обломки железного котелка, распавшегося на отдельные пластины.

На дне, между переотложенными останками человека и лошади, найдены отдельные предметы, связанные с деталями одежды, быта, вооружения и конской упряжи, располагавшиеся без какой-либо закономерности: бронзовый наконечник ремня (рис. 3, 4), ременные накладки (рис. 3, 8), фиксаторы ремней (рис. 3, 5, 6); обломки железных наконечников стрел (рис. 3, 13, 14), псаля (рис. 3, 10), стремени (рис. 3, 12); каменный оселок (рис. 3, 11) и обломок костяного псаля с железным вставным стержнем (рис. 3, 9). Особенности заполнения могильной ямы плотной глиной способствовали частичной сохранности изделий из кожи: камчи (рис. 3, 7) и четырех частей от кожаных ремней, относящихся или к нарядно украшенному поясу человека, или к деталям амуниции лошади (рис. 3, 1–3, 15).

### **Особенности погребального обряда**

Стратиграфические наблюдения позволяют констатировать, что погребальная конструкция сооружалась в несколько этапов:

— на первой стадии соорудили ограду из тщательно подобранных близких по размерам уплощенных камней; какой-либо закономерности в расположении десятка камней из белого кварца, впущенных в общую конструкцию ограды, не прослежено (рис. 2, 1);

— на втором этапе в центре огражденного пространства от дерна очистили подквадратную площадку (3,7×3,7 м), внутрь которой впустили грунтовую яму (2,8×2,4×1,6 м), вытянутую в широтном направлении. Выброс из могильного углубления (объем около 11 м<sup>3</sup>, толщина до 0,25 м) аккуратно разместили внутри огражденного пространства (рис. 2, 1);

— на третьем этапе умершего человека поместили на дно ямы вдоль северной стенки на спине в вытянутом положении головой на восток; останки лошади, уложенные на живот с подогнутыми под туловище ногами головой на восток, располагались вплотную к южной стенке. На сохранившихся непотревоженными костяках человека и лошади сопровождающий инвентарь не обнаружен. В северо-западном углу ямы, в ногах погребенного, поставили железный котелок. Между костями человека и лошади оставалась свободная площадка шириной 1,2–1,4 м. Именно здесь найдены разрозненные вещи, связанные с деятельностью человека и деталями конской амуниции (рис. 2, 2);

— четвертый этап связан с финальной стадией сооружения погребальной конструкции — отсыпкой насыпи. После размещения внутри могильной ямы умершего человека в сопровождении лошади яму тщательно перекрыли девятью листовидными плахами (четыре плахи размером в сечении 30×20 см и пять — 25×20 см), уложенными поперек ямы. Плахи опирались на материковый грунт внутренней площадки с удаленным дерном. Длина опорных частей плах, выступающих за края могильной ямы, составляла 30–35 см. Плахи были перекрыты выкладкой из небольших камней, и, судя по объему камней, зававших вовнутрь ямы, толщина кладки составляла 0,25–0,3 м. На следующей фазе внутреннюю часть огражденного пространства перекрыли желтой глиной с примесью гумуса толщиной 0,2–0,3 м. Затем центральную часть кургана поверх глиняной отсыпки перекрыли выкладкой из камней, плотно уложенных в один слой, диаметром 7,5–8 м. На заключительной фазе насыпь вторично перекрыли желто-серым суглинком толщиной 0,1–0,6 м. Отсутствие углублений, ровиков и карьерных ям вокруг ограды позволяет предполагать, что глина привнесена со стороны.



Кипчакское погребение могильника Меновное VII из Верхнего Прииртышья

Ограбление кургана произошло после того, как часть глинистых отложений просочилась вовнутрь ямы через бревенчатое перекрытие,— максимальная высота, на которой сделаны находки, не превосходила 20–25 см от уровня дна. Судя по особенностям строения насыпи, грабительский лаз был пробит над центральной частью могилы в ее западном секторе, между погребенным мужчиной и лошадью. Общее обрушение перекрытия произошло или в процессе ограбления или сразу после него. В результате в центре насыпи образовалась западина глубиной первоначально до 0,7–0,8 м. Постепенно западина заполнилась черной пылевидной супесью, что уменьшило ее глубину до 0,3 м.

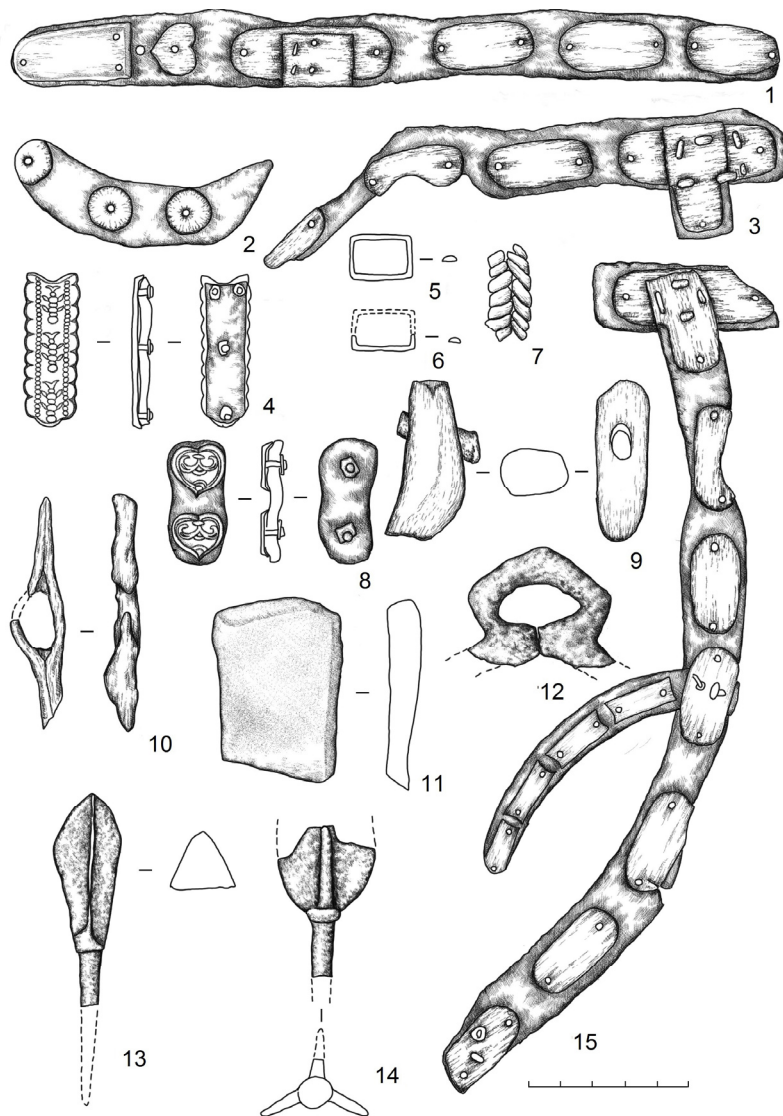


Рис. 3. Могильник Меновное VII. Курган 1. Вещевой инвентарь:

1–3, 15 — ремень; 4 — наконечник ремня, 5, 6 — фиксаторы; 7 — камча; 8 — накладные бляшки; 9, 10 — псалий, 11 — оселок; 12 — стремя; 13, 14 — наконечники стрел (1–3, 7, 15 — кожа; 4, 8 — бронза-кожа; 5, 6 — бронза; 9 — кость-железо; 10, 12–14 — железо; 11 — камень).

Fig. 3. Burial ground Menovnoe VII. Barrow 1. Detected artifacts:

1–3, 15 — belt; 4 — belt tip, 5, 6 — retainers; 7 — kamcha; 8 — patch plaques; 9, 10 — psalm, 11 — touchstone; 12 — stirrup; 13, 14 — arrowheads (1–3, 7, 15 — leather; 4, 8 — bronze-leather; 5, 6 — bronze; 9 — bone-iron; 10, 12–14 — iron; 11 — stone).

Исследованный курган отличался не только крупными размерами, особенностями внутреннего устройства, принципами сооружения насыпи, но и отсутствием в погребальной обрядности применения гранитных плит и почти полным исчезновением при сооружении погребальной кон-

струкции блоков из белого кварца. Незначительное количество последних свидетельствует об их случайном использовании.

Половозрастная принадлежность погребенного не определена ввиду сильного разложения костных останков, но наличие в захоронении костяка лошади, а также обломков железных наконечников, удила, стремени, костяного псаля, оселка позволяет соотнести погребенного с мужской частью коллектива, оставившего памятник.

#### **Характеристика предметного комплекса**

Предметный комплекс, сопровождавший в потусторонний мир погребенного мужчину, в результате сильного ограбления минимален. С воинским снаряжением связаны обломки двух черешковых железных наконечников:

— один относится к типу трехгранно-трехлопастных бронебойных изделий с боеголовкой удлинненно-ромбической формы с гладким округлым черешком. Длина сохранившейся части 8,2 см, длина головки 6,2 см, длина сохранившегося черешка около 2 см, диаметр 6–8 мм (рис. 3, 13). Аналогичные бронебойные наконечники получили широкое распространение на территории Центральной Азии в XI–XII вв. [Худяков, 1991, с. 123; Илюшин, 2008, с. 164, рис. 4, 1–4];

— от второго наконечника сохранились нижняя часть и переход к черешку; он относится к типу листовидных трехлопастных с округлыми плечиками, переходящими в округлые упоры и округлый черешок; длина сохранившейся части 6,1 см (рис. 3, 14). Аналогичные по форме наконечники, иногда с округлыми отверстиями в нижней части пера, встречены в могильнике Ахмирово I, датированном рубежом I–II тыс. н.э. [Суворова, Ткачев, 1995, с. 257, рис. 2, 1–4].

Оселок представлял собой абразив в виде бруска трапециевидной формы из желто-серого мелкозернистого песчаника, размером 6,2×3,8–4,1×0,6–1,1 см (рис. 3, 11). Судя по сработанности боковых граней, использовался на протяжении длительного времени для правки режущих кромок наконечников стрел, ножей и оружия ближнего боя.

Основная часть находок в яме связана с конской амуницией, использовавшейся для управления лошадью: обломок стремени, псаля и фиксаторы ремней.

Обломок стремени, скорее всего, имел подовальную форму с ромбическим ушком шириной около 5 см, высота 3,9 см. В центре ушка расположено отверстие неправильно-овальной формы размером 2,8×1,4 см (рис. 3, 12). Стремени с петлеобразным ушком и плоской подножкой являются естественным развитием стремян I–III типов, рассматривавшихся А.А. Гавриловой как модификации одной линии данного вида изделий со следующими характерными признаками: округлая форма стремени, округлое сечение боковин, плоская подножка, иногда усиленная валиком или ребром. Данный тип изделий, появившихся в древностях кудыргинского этапа, датированного VI–VII вв. [Гаврилова, 1965, с. 34–35, табл. XV, 14–16], продолжает использоваться на протяжении всего тюркского времени [Савинов, 1982, с. 110, 112, рис. 4, 9, 10; 1996, с. 20, рис. 1, 1–4]. Можно допустить, что неправильно-ромбическая петля стремени маркирует наиболее поздние проявления изделий кочевого населения, обитавшего на территории Восточного Казахстана.

Обломок железного сильно коррозированного псаля представляет собой две скованные пластины, в центральной части которых располагалось овальное отверстие для закрепления ремней узды, длина сохранившейся части 8,2 см, ширина 8–10 мм, размер отверстия 1,9×1,2 см (рис. 3, 11). Наиболее близкое сходство наблюдается с частично сохранившимися удилами из кургана 1 могильника Меновное VI [Ткачев, 2020, с. 47, рис. 5, 6].

Костяной псаляй выпукло-вогнутой формы овального сечения обломан с обеих сторон; в центральной части располагалось овальное отверстие, просверленное под небольшим углом в горизонтальной оси изделия, где сохранился металлический стержень, обломанный с двух сторон. Длина сохранившейся части изделия 5,4 см, сечение центральной части 2,4×1,6 см, размер отверстия 1,2×0,6 см. Длина сохранившегося трапециевидного в сечении стержня, плотно загнанного в отверстие, около 3 см, один конец размером 6×5 мм, второй — 9×7 см (рис. 3, 8).

Фиксаторы ремней (один целый и обломок второго) прямоугольной формы размером 2,2×1,5 см, изготовлены из бронзовой проволоки размером 6×2 мм. Аналогичные изделия были распространены в тюркское время, но в раннетюркских комплексах региона они имеют прямоугольное или треугольное сечение [Ткачев, Ткачев, 2021, с. 114, рис. 4, 3, 4; Арсланова, 2013b, с. 214, табл. I, 10], тогда как в поздних — овально-уплощенное (рис. 3, 5, 6).

К изделиям, украшавшим ремни амунициы воина или сбрую лошади, относятся наконечник ремня и бляшки-накладки:



## Кипчакское погребение могильника Меновное VII из Верхнего Прииртышья

— наконечник ремня — бронзовое изделие, имеющее вогнутое основание без бортика, боковые овально-скобчатые очертания с бортиками и уплощенно-округлым носиком. С внешней стороны наконечник украшен двумя вертикальными рядами мелких выпуклин диаметром до 1,5 мм, между которыми изображены три стилизованные фигурки рыб головами к носику и хвостами к основанию наконечника. С внутренней стороны сохранился кожаный ремень толщиной до 3 мм, скрепленный с наконечником четырьмя железными припаянными шпеньками (два в углах основания, третий — в центре, четвертый — в носике), на которые надеты медные округло-прямоугольные пластинки и расклепаны. Длина изделий 6,2 см, ширина 2,1 см, высота бортика 0,3 см (рис. 3, 4);

— бляхи-накладки — располагались на куске сохранившегося кожаного ремня размером 4,8×2–2,1×0,4 см. Бронзовые изделия, крепившиеся к ремню железным шпеньком, припаянным в центре с внутренней стороны. Для закрепления использовались прямоугольные бронзовые пластинки, надеты на расклепанные концы шпеньков. Бляшки сердцевидной формы, размером 1,8×2,1 см, высота бортиков, заканчивающихся приостренными носиками, около 2 мм, внешняя поверхность украшена растительным узором (рис. 3, 8).

Благодаря особым микроусловиям почвы сохранились части кожаного изделия и четырех обрывков ремней, на которых хорошо прослеживались отпечатки снятых украшений, свидетельствующие о длительном их использовании:

— сохранившаяся часть камчи сплетена обычным последовательным плетением из трех ремешков уплощенно-овального сечения, ширина ремешков составляла 4–5 мм, длина целой части 3,6 см, ширина 1,6 см, толщина 1,2 см (рис. 3, 7);

— первая часть обнаруженного ремня представляла собой изделие длиной около 30 см, шириной до 2,8 см. На одном конце прослеживался отпечаток наконечника ремня и отпечаток сердцеобразной накладки. В 6 см от края обнаружены следы размещения вертикального ремня, пришитого с внешней стороны тонким ремешком (до 1,5 мм) четырьмя стежками. Стык ремней перекрыт отпечатком овальной накладки, следы еще трех накладок фиксируются по всей поверхности сохранившейся части ремня. Расстояние между отпечатками накладок от 0,8 до 1,4 см (рис. 3, 1);

— вторая часть ремня составляла в длину 22 см при ширине 2,8 см. Близ одного конца прослеживаются с внешней стороны остатки вертикального ремня, крепившегося к основе 12 стежками тонкого ремешка, образующими прямоугольник размером 2,6×1,8 см. На внутренней стороне фиксируются крепления в виде двух простых узелков. Место соединения ремней перекрыто Т-образной накладкой, остальную часть ремня украшали три овальные накладки, расстояние между которыми от 0,8 до 1,8 см (рис. 3, 3);

— третья часть ремня длиной около 35 см и шириной 2,8 см с двумя дополнительными вертикальными ремешками. Один (длина 12 см, шириной 1,6 см) прикреплен стежкой к центральной части при помощи тонкого ремешка, начинающегося и заканчивающегося небольшим и более крупным узелком. Стык ремешков был перекрыт овальной накладкой. Свисающий ремешок украшен тремя прямоугольными накладками и наконечником. На одном конце частично сохранился вертикальный обрывок ремня, выступающий с двух сторон основного изделия. Ремни соединяют восемь стежек, образующих прямоугольник размером 1,8×1,6 см. Ремни скреплены узким ремешком с узелками на концах. Место стыковки ремней перекрывал отпечаток Т-образной накладки. На втором конце ремня, судя по сохранившимся отпечаткам, располагался вертикальный ремешок, крепившийся к основе двумя стежками: один узелок крепежного ремешка фиксировался с внешней стороны, второй — с внутренней. Стык ремней перекрыт овальной накладкой. Участки между тремя вертикальными ремнями дополнительно украшало по две овальные накладки (рис. 3, 15).

— четвертый кусок представлял обрывок ремня длиной около 10,5 см и шириной до 2,6 см, на внешней стороне прослеживались отпечатки трех округлых накладок, расстояние между которыми 1,2–1,8 см (рис. 3, 2).

Обнаруженные остатки кожаных изделий относятся к сложно украшенному поясному ремню мужчины. Длина реконструируемого ремня превышала 1 м при ширине 2,8 см. Вертикальные ремни крепились узкими полосками сыромятной кожи, которая при высыхании прочно соединяла основу с дополнительными элементами, крепившимися всегда с внешней стороны. Возможно, имелся дополнительный портупейный ремень. Особенности прослеженных отпечатков позволяют предполагать наличие не менее 7 разнообразных изделий, использовавшихся для украшения ремня:

— наконечник ремня с бортиками, прямым основанием и округлым носиком, длина 4,6 см, ширина 2,1 см, крепился тремя шпеньками (рис. 3, 1);

— наконечник ремня с бортиками, со слегка вогнутым основанием и округло-приостренным носиком, длина 1,9 см, ширина 0,8 см, крепился двумя шпеньками (рис. 3, 15);

— две Т-образные накладки размером 6×4 см, крепившиеся к ремням тремя шпеньками (рис. 3, 3, 15);

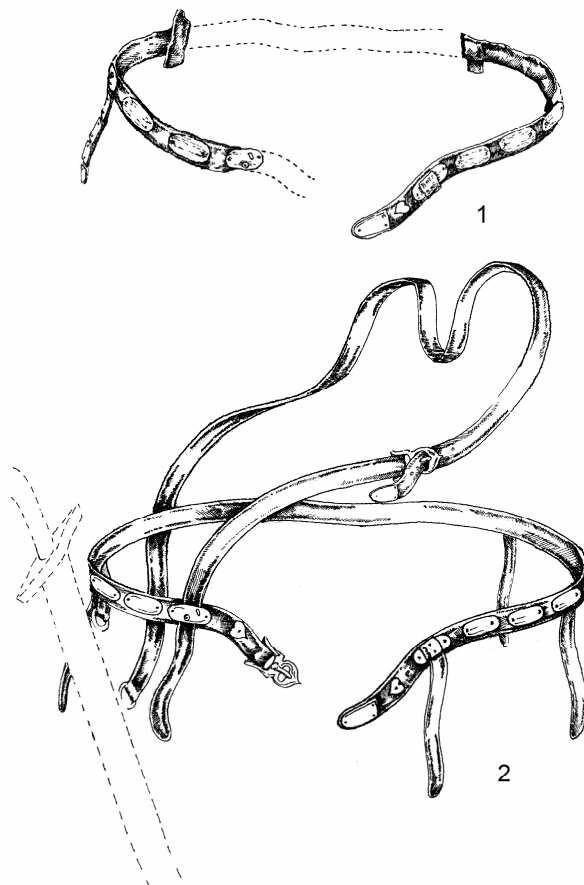
— 13 удлиненно-овальных накладок: одна крупная размером 6×2 см (рис. 3, 1); остальные меньших размеров — 1,8–4,2×1,6–1,8 см; все накладки крепились к ремню двумя шпеньками (рис. 3, 1, 3, 15);

— прямоугольные накладки с вогнутыми основаниями размером 2,6×0,8 см, крепились к ремню двумя шпеньками (рис. 3, 15);

— сердцевидная накладка размером 1,8×2,1 см, крепилась к ремню одним шпеньком (рис. 3, 1);

— округлые накладки диаметром 1,8 см, крепились к ремню одним шпеньком (рис. 3, 2).

Реконструируется поясное изделие правостороннего крепления с наличием дополнительного портупейного ремня для создания противовеса при креплении к поясу ножен с оружием ближнего боя (рис. 4, 1, 2). Особенности устройства ремня позволяют предполагать, что данный пояс принадлежал человеку, сражавшемуся левой рукой. Это могло вызывать определенные трудности у праворуких противников. Наиболее близкий по оформлению пояс с портупеей происходит из кургана 145 могильника Зевакино [Арсланова, 2013а, с. 32, рис. 4, 1]. Необходимо отметить, что у средневековых кочевников степной зоны Евразии преобладают пояса с левосторонним креплением ремня, тогда как пояса с правосторонним креплением встречаются значительно реже [Добжанский, 1990, табл. XIX, 1; XXVI, 2, 3; XXVIII, 3]. Остатки наборного пояса, обнаруженные в захоронении кургана 1 могильника Меновное VII, отражают не только высокий социальный статус погребенного человека, но и его принадлежность к воинскому сословию.



**Рис. 4.** Могильник Меновное VII. Курган 2. Могила. Реконструкция кожаного ремня:  
1 — остатки кожаных ремней; 2 — реконструкция ремня с портупеей.  
**Fig. 4.** Burial ground Menovnoe VII. Barrow 1. Grave. Reconstruction of the leather belt:  
1 — remnants of leather belts; 2 — reconstruction of a belt with a belt belt.

### Обсуждение результатов

Этнокультурная интерпретацией курганов XI — начала XIII в. на территории Верхнего Прииртышья до настоящего времени не являлась предметом специальных исследований из-за отсутствия на данной территории памятников, соотносимых с данным хронологическим периодом. Основные работы по изучению раннесредневековых древностей Восточного Казахстана в 60-е г. XX в. проведены Ф.Х. Арслановой, исследовавшей более сотни курганов, рассматриваемых в рамках кимакской культурной традиции в пределах VIII–X вв. [Арсланова, 2013с]. Значительная серия средневековых археологических объектов, исследованных в 70–80-е гг. XX в., также была соотнесена с племенным объединением кимаков, хотя и высказывалось предположение о том, что какая-то часть погребений с конем могла принадлежать племенам сеяньто (кипчакам) [Трифонов, 1987, с. 243–248]. В обряде могильников Ждановский, Качирский и Леонтьевский, изученных в лесостепной зоне Павлодарского Прииртышья и датированных XI–XIII вв., имеются принципиальные отличия от кимакского погребального обряда Верхнего Прииртышья, но в силу укоренившегося подхода эти памятники рассматривались как оставленные носителями кимакских (могильник Ждановский) [Арсланова, 2013е, с. 170] или кимако-кипчакских традиций [Арсланова, 2013а, с. 185–187].

У исследователей нет и единого мнения о территориальной локализации кипчаков. С точки зрения А.Х. Маргулана, кипчаки к концу I тыс. н.э. занимали степные пространства Центрального и Северного Казахстана [1951, с. 34]. В.В. Бартольд, привлекая данные средневековых арабо-персидских источников, полагал, что территориальный центр этнического сложения кипчаков находился на Иртыше, откуда и начинается их продвижение на запад и юг [1968, с. 400]. Кипчакский племенной союз, объединявший девять племен, на рубеже I–II тыс. занимает степные пространства Приаралья, Урала, Западного Казахстана и Поволжья, вступая в контакт на юге с Хорезмом, на западе — с печенегами, обитавшими в южнорусских степях [Кумек, 1972, с. 42–44; Плетнева, 1975, с. 263–265; Иванов, Кригер, 1988, с. 55–58]. В результате освоения новых территорий в 1060 г. происходит первое военное столкновение кипчаков-половцев с русскими войсками под командованием Святослава Ярославовича Черниговского [Плетнева, 1990, с. 24].

Рассматривая культурные традиции кипчаков на территории Северного Причерноморья, С.А. Плетнева отмечала, что для ранней стадии кипчакского погребального обряда характерны курганы, насыпавшиеся из камня или обкладывавшиеся им. Умерших укладывали головами на восток, рядом, обычно слева, головами на восток помещали целые туши коней или их чучела, но с ногами, отчлененными по коленным суставам. В ходе расселения традиционный кипчакский погребальный обряд меняется в процессе контактов с другими племенами. В результате на территории Приаралья и в заволжских степях каменные насыпи заменяются земляными, вместо останков коня стали, как правило, использовать чучело. Меняется и ориентация, сначала коней — головами на запад, а затем и самих умерших. Смешение различных этнических групп усилилось после прихода кипчакских орд в южнорусские степи, где их культурные традиции постепенно нивелировались, приобретая общие черты со всеми остальными обитавшими здесь этническими группировками [Плетнева, 1990, с. 20–23].

Большая часть работ, посвященных половцам-кипчакам, касается контактов и военнополитического противостояния или взаимодействия с русскими княжествами, тогда как проблемам развития материальной культуры уделяется значительно меньше внимания. В то же время наблюдения, проведенные С.А. Плетневой, показали, что при изменении погребального обряда основные компоненты материальной культуры ранних и поздних половецких памятников практически идентичны [Плетнева, 2010].

Исследования могильника Меновное VII позволяют рассматривать материалы захоронений кургана 1 как отражение формирования кипчакских традиций на территории Восточного Казахстана. С одной стороны, в расположении умершего и сопровождавшего его коня сохраняются еще черты, характерные для погребального обряда и кимаков, и кипчаков (каменно-земляной курган, человека сопровождает конь, которые ориентированы на восток). С другой стороны, происходит изменение внешнего оформления надмогильной конструкции — появляются крупные округлые ограды, тогда как для кимакских древностей IX–X вв. н.э. восточно-казахстанского региона и сопредельной территории юго-западного Алтая характерно преобладание квадратных оград, ориентированных углами или стенками по сторонам света.

Изменяется и строительный материал: если для кимаков характерно широкое использование кварцевых камней и гранитных плит при сооружении могил и перекрытий, то кипчаки начи-

нают использовать простой ломаный камень и деревянные перекрытия могилы, которые усиливались каменной выкладкой, перекрывавшейся, в свою очередь, каменно-земляной насыпью.

Отмечаются новые компоненты в материальной культуре: трехгранно-трехлопастные бронзовые наконечники стрел с удлинено-ромбической головкой и трехлопастные наконечники с округлым плечиком, причем именно последние, скорее всего, маркируют принадлежность памятников к кипчакским древностям. В сопровождающем инвентаре появляется железная посуда, используется сочетание костяных и железных псалиев, фиксируются нарядно украшенные наконечники ремней.

Особый интерес представляют остатки кожаного ремня, с которого аккуратно сняты металлические накладки, что вряд ли происходило в процессе ограбления. Возможно, в данном случае прослежен обряд votивного размещения статусной вещи с намеренно снятыми украшениями. Данное предположение подтверждается отсутствием порывов на коже в месте крепления шпенька. Однако наличие в погребении отдельных кожаных ремешков, украшенных наконечником и накладками, позволяет констатировать, что данная традиция могла распространяться не на все сопровождавшие человека изделия.

Итак, на протяжении тюркской эпохи наблюдается определенная тенденция в развитии форм погребальных конструкций: для стадии проникновения ранних тюрок в регион характерны округлые ограды; для эпохи расцвета кимацкого государственного объединения – подквадратные сооружения; у кипчаков вновь начинают преобладать округлые конструкции. Данный признак в сочетании с определенным материальным комплексом дает возможность выделить кипчакский компонент в общей массе исследованных погребальных сооружений, соотносимых традиционно с кимаками. Особенности погребальной обрядности и анализ полученного при исследовании материала позволяют рассматривать захоронение кургана 1 могильника Меновное VII в рамках кипчакской культурной традиции, развивавшейся в пределах финальной стадии раннетюркской эпохи, т.е. датировать его концом X — XI в. н.э.

**Благодарности.** Приносим искреннюю признательность Д.А. Белоногову за прорисовку вещевого инвентаря и реконструкцию ремня.

**Финансирование.** Работа выполнена по госзаданию — проект № АААА-А17-117050400147-2.

## СПИСОК ЛИТЕРАТУРЫ

- Арсланова Ф.Х.* Воинские захоронения в Зевакинском могильнике // Материалы и исследования по археологии Казахстана. Астана: Филиал Института археологии им. А.Х. Маргулана в г. Астане, 2013а. Т. III. С. 28–92.
- Арсланова Ф.Х.* Курганы с трупосожжением в Верхнем Прииртышье // Материалы и исследования по археологии Казахстана. Астана: Филиал Института археологии им. А.Х. Маргулана в г. Астане, 2013b. Т. III. С. 205–223.
- Арсланова Ф.Х.* Очерки средневековой археологии Верхнего Прииртышья // Материалы и исследования по археологии Казахстана. Астана: Филиал Института археологии им. А.Х. Маргулана в г. Астане, 2013с. Т. III. 405 с.
- Арсланова Ф.Х.* Памятники Павлодарского Прииртышья (VII–XIII вв.) // Материалы и исследования по археологии Казахстана. Астана: Филиал Института археологии им. А.Х. Маргулана в г. Астане, 2013d. Т. III. С. 179–190.
- Арсланова Ф.Х.* Средневековый могильник из Прииртышья // Материалы и исследования по археологии Казахстана. Астана: Филиал Института археологии им. А.Х. Маргулана в г. Астане, 2013е. Т. III. С. 165–178.
- Бартольд В.В.* Новый труд о половцах // Соч. М., 1968. Т. 5. С. 392–409.
- Варфоломеев В.В., Кукушкин И.А., Дмитриев Е.А.* Средневековое погребение у аула Аюлы // История и археология Семиречья. Алматы, 2017. Вып. 5. С. 167–173.
- Варфоломеев В.В., Рудковский И.В.* Средневековое погребение на речке Кызылкенеш в Кентских горах // Вопросы истории и археологии Западного Казахстана. Уральск, 2004. Вып. 3. С. 220–225.
- Гаврилова А.А.* Могильник Кудыргэ как источник по истории Алтайских племен. М.; Л.: Наука, 1965. 146 с.
- Добжанский В.Н.* Наборные пояса кочевников Азии. Новосибирск: Изд-во Новосиб. ун-та, 1990. 164 с.
- Иванов В.А., Крюгер В.А.* Курганы кыпчакского времени на Южном Урале. М.: Наука, 1988. 93 с.
- Илюшин А.М.* Курганные могильники Камысла и Новокамышенка (по материалам раскопок Кузнецовой в 1927 г.) // Археология степной Евразии. Кемерово; Алматы: Изд-во КузГТУ, 2008. С. 160–184.
- Кадырбаев М.К., Бурнашева Р.З.* Погребение кыпчака первой половины XIV в. из могильника Тасмола // По следам древних культур Казахстана. Алма-Ата: Наука, 1976. С. 42–53.
- Кумекоев Б.Е.* Государство кимаков IX–XII вв. по арабским источникам. Алма-Ата: Наука, 1972. 156 с.
- Маргулан А.Х.* Третий сезон археологической работы в Центральном Казахстане (отчет экспедиции 1948 года) // Известия АН КазССР. Сер. археол. Алма-Ата, 1951. № 108. С. 3–52.

## Кипчакское погребение могильника Меновное VII из Верхнего Прииртышья

- Маргулан А.Х. Раскопки погребения воина XIV в. в долине р. Нуры // Труды ИИАЭ АН КазССР. Алма-Ата: Изд-во КазССР, 1959. Т. 7. С. 248–261.
- Могильников В.А. Памятники кочевников Сибири и Средней Азии в X–XII вв. // Степи Евразии в эпоху средневековья. М.: Наука, 1981. С. 190–193.
- Плетнева С.А. Половецкая земля // Древнерусские княжества в X–XIII вв. М., 1975. С. 260–300.
- Плетнева С.А. Половцы. М.: Наука, 1990. 208 с.
- Плетнева С.А. Половцы. М.: Ломоносовъ, 2010. 216 с.
- Савинов Д.Г. Древнетюрские курганы Узунтала // Археология Северной Азии. Новосибирск: Наука, 1982. С. 102–122.
- Савинов Д.Г. К проблеме происхождения металлических стремян в Центральной Азии и Южной Сибири // Актуальные проблемы сибирской археологии. Барнаул: Изд-во АлтГУ, 1996. С. 16–20.
- Суворова Г.И., Ткачев А.А. Кимакские погребения могильника Ахмирово I // Военное дело и средневековая археология Центральной Азии. Кемерово, 1995. С. 253–266.
- Ткачев А.А. «Длинный» курган могильника Меновное VI // Вестник археологии, антропологии и этнографии. 2020. № 4 (51). С. 40–52.
- Ткачев А.А., Ткачев Ал.Ал. Тюркское погребение в сопровождении коней из Верхнего Прииртышья // Вестник археологии, антропологии и этнографии. 2021. № 3 (54). С. 107–118.
- Трифонов Ю.И. Памятники средневековых кочевников // Археологические памятники в зоне затопления Шульбинской ГЭС. Алма-Ата: Наука, 1987. С. 115–246.
- Хабдулина М.К. Позднетюрское погребение из Северного Казахстана // История и археология Семиречья. Алматы, 2017. Вып. 5. С. 162–166.
- Худяков Ю.С. Вооружение центральноазиатских кочевников в эпоху раннего и развитого средневековья. Новосибирск: Наука, 1991. 189 с.
- Усманова Э.Р. Новые материалы по эпохе кочевников из Джезказганской области // Ранний железный век и средневековье Урало-Иртышского междуречья. Челябинск: Изд-во БашГУ, 1987. С. 99–105.

Tkachev A.A.<sup>a,\*</sup>, Tkachev Al.Al.<sup>b</sup>

<sup>a</sup> Tyumen Scientific Centre of Siberian Branch RAS  
Cherishchevskiy trakt, 13, Tyumen, 625028, Russian Federation

<sup>b</sup> University of Tyumen, Volodarskogo st., 6, Tyumen, 625003, Russian Federation  
E-mail: sever626@mail.ru (Tkachev A.A.); al.al.tkachev@mail.ru (Tkachev Al.Al.)

### A Kipchak burial of the Menovnoe VII burial ground in the Upper Irtysh River Basin

In this paper, the materials of one of the burial mounds of the Early Kipchak cemetery of Menovnoe VII dated to the turn of the 1<sup>st</sup>–2<sup>nd</sup> mil. AD are introduced into the scientific discourse. It was the time of transition in the steppes of the Upper Irtysh River Basin of the hegemony from the Kimaks to Kipchaks; it is scantily addressed in the scientific literature, although, according to the written sources, it was specifically in the steppes of Eastern Kazakhstan where the Kipchaks started dominating; the vector of power changed, and the genesis of the Kipchak Khanate took place. There was the beginning of the Kipchak migration into the bordering regions of Kazakhstan, Central Asia, steppes of the Volga region, and Northern Circumpontic region, where they became known in history as Polovtsy, according to the Russian chronicles, or Cumans in the Byzantine sources. Materials from the burial mounds of the Menovnoe VII cemetery are indicative of the earliest period of the emergence of the Kipchak traditions, which further developed already outside the region of their formation.

**Keywords:** Upper Irtysh region, the Middle Ages, Kipchaks, burial mound, funeral rite, clothing inventory.

**Funding.** The article has been written within the State Project No. AAAA-A17-117050400147-2.

### REFERENCES

- Arslanova, F.Kh. (2013a). Military burials in the Zevakinsky burial ground Kurgans with corpse burning in the Upper Irtysh. In: *Ocherki srednevekovoi arkheologii Verkhnego Priirtysh'ia*. Astana: MON RK, Filial IA im. A.Kh. Margulana, 28–92. (Rus.).
- Arslanova, F.Kh. (2013b). Kurgans with corpse burning in the Upper Irtysh. In: *Ocherki srednevekovoi arkheologii Verkhnego Priirtysh'ia*. Astana: MON RK, Filial IA im. A.Kh. Margulana, 205–223. (Rus.).
- Arslanova, F.Kh. (2013c). *Essays on Medieval Archaeology of the Upper Irtysh region*. Astana: MON RK, Filial IA im. A.Kh. Margulana. (Rus.).
- Arslanova, F.Kh. (2013d). Monuments of the Pavlodar Irtysh region (VII–XIII centuries). In: *Ocherki srednevekovoi arkheologii Verkhnego Priirtysh'ia*. Astana: MON RK, Filial IA im. A.Kh. Margulana, 179–190. (Rus.).
- Arslanova, F.Kh. (2013e). Medieval burial ground from the Irtysh region. In: *Ocherki srednevekovoi arkheologii Verkhnego Priirtysh'ia*. Astana: MON RK, Filial IA im. A.Kh. Margulana, 165–178. (Rus.).

\* Corresponding author.

- Bartold, V.V. (1968). A new work about the Polovtsians. In: *Sochineniya. T. 5*. Moscow, 392–409. (Rus.).
- Dobzhansky, V.N. (1990). *Typesetting belts of Asian nomads*. Novosibirsk: Novosibirskii un-t. (Rus.).
- Gavrilova, A.A. (1965). *Kudyrge burial ground as a source on the history of Altai tribes*. Moscow; Leningrad: Nauka. (Rus.).
- Ilyushin, A.M. (2008). Burial mounds of Kamysl and Novokamyshenka (based on the materials of Kuznetsova's excavations in 1927). In: *Arkheologiya stepnoi Evrazii*. Kemerovo; Almaty, 160–184. (Rus.).
- Ivanov, V.A., Krieger, V.A. (1998). Mounds of the Kipchak period in the Southern Urals. Moscow: Nauka. (Rus.).
- Kadyrbayev, M.K., Burnasheva, R.Z. (1976). Burial of kipchak of the first half of the XIV century from the burial ground of Tasmol. In: *Po sledam drevnix kul'tur Kazakhstana*. Alma-Ata: Nauka, 42–53. (Rus.).
- Khabdulina, M.K. (2017). Late Jurassic burial from Northern Kazakhstan. *Istoriya i arheologiya Semirechiya. Vyp. 5*. Almaty, 162–166. (Rus.).
- Khudyakov, Yu.S. (1991). *Armament of Central Asian nomads in the the early and developed Middle Ages*. Novosibirsk: Nauka. (Rus.).
- Kumekov, B.E. (1972). *Kimaks state in IX–XI centuries according to Arabian sources*. Alma-Ata: Nauka. (Rus.).
- Margulan, A.Kh. (1951). The third season of archaeological work in Central Kazakhstan (report of the 1948 expedition). *Izvestiya AN KazSSR. Seriya Arkheologicheskaya*, (1-8). Alma-Ata, 3–52. (Rus.).
- Margulan, A.Kh. (1959). Excavations of the burial of a warrior of the XIV century in the valley of the Nura. *Trudi Instituta istorii, arkheologii i etnografii AN KazSSR*, 7. Alma-Ata, 248–261. (Rus.).
- Mogil'nikov, V.A. (1981). Monuments of nomads of Siberia and Central Asia in the X–XII centuries. In: *Stepi Evrazii v epokhu srednevekov'ia*. Moscow: Nauka, 29–43. (Rus.).
- Pletneva, S.A. (1975). Polovtsian land. In: *Drevnerusskie knyazhestva v X–XIII vv*. Moscow: Nauka, 260–300. (Rus.).
- Pletneva, S.A. (1990). *Polovtsy*. Moscow: Nauka. (Rus.).
- Pletneva, S.A. (2010). *Polovtsy*. Moscow: Lomonosov. (Rus.).
- Savinov, D.G. (1982). Ancient Turks burial mounds of Uzuntala. In: *Arkheologiya Severnoi Azii*. Novosibirsk: Nauka, 102–122. (Rus.).
- Savinov, D.G. (1996). To the problem of origin of metallic stremyan in Central Asia and South Siberia. In: *Aktual'nye problemy sibirskoi arkheologii*. Barnaul, 16–20. (Rus.).
- Suvorova, G.I., Tkachev, A.A. (1995). Kimak burials of the cemetery Akhmirovo I. *Voennoe delo i srednevekovaya arkheologiya Tsentral'noi Azii*. Kemerovo, 253–266. (Rus.).
- Tkachev, A.A. (2020). "Long" barrow in the Menovnoe VI burial ground. *Vestnik arheologii antropologii i etnografii*, 51(4), 40–52. (Rus.). <https://doi.org/10.20874/2071-0437-2020-51-4-4>
- Tkachev, A.A., Tkachev, Al.A. (2021). Turkic burial accompanied by horcec from the upper Irtysh region *Vestnik arheologii antropologii i etnografii*, 54(3), 107–118. (Rus.). <https://doi.org/10.20874/2071-0437-2021-54-3-9>
- Trifonov, Iu.I. (1987). Monuments of medieval nomads. In: *Arkheologicheskie pamiatniki v zone zatopeniia Shul'binskoi gidroelektrostantsii*. Alma-Ata: Nauka, 115–246. (Rus.).
- Usmanova, E.R. (1987). New materials on the era of nomads from the Dzhuzkazgan region. In: *Rannii zheleznyi vek i srednevekov'e Uralo-Irtyshskogo mezhdurech'ya*. Chelyabinsk, 99–105. (Rus.).
- Varfolomeev, V.V., Kukushkin, I.A., Dmitriev, E.A. (2007). Medieval burial at the village of Ayuly. *Istoriya i arkheologiya Semirechiya*, (5). Almaty, 167–173. (Rus.).
- Varfolomeev, V.V., Rudkovskij, I.V. (2004). Medieval burial on the Kyzylkenysh River in the Kentish Mountains. In: *Voprosy istorii i arkheologii Zapadnogo Kazakhstana*. Uralsk, 220–225. (Rus.).

Ткачев А.А., <https://orcid.org/0000-0002-4072-2724>

Ткачев Ал.Ал., <https://orcid.org/0000-0001-8797-0648>

#### Сведения об авторах:

Ткачев Александр Александрович, доктор исторических наук, ведущий научный сотрудник, доцент, Тюменский научный центр СО РАН, Тюмень.

Ткачев Александр Александрович, кандидат исторических наук, доцент, Тюменский государственный университет, Тюмень.

#### About the authors:

Tkachev Alexander A., Doctor of Historical Sciences, Leading Researcher, Associate Professor, Tyumen Scientific Centre of the SB RAS, Tyumen.

Tkachev Alexander A., Candidate of Historical Sciences, Associate Professor, University of Tyumen, Tyumen.



This work is licensed under a [Creative Commons Attribution 4.0 License](https://creativecommons.org/licenses/by/4.0/).

Accepted: 08.06.2023

Article is published: 15.09.2023