

ФЕДЕРАЛЬНОЕ ГОСУДАРСТВЕННОЕ БЮДЖЕТНОЕ УЧРЕЖДЕНИЕ НАУКИ
ФЕДЕРАЛЬНЫЙ ИССЛЕДОВАТЕЛЬСКИЙ ЦЕНТР
ТЮМЕНСКИЙ НАУЧНЫЙ ЦЕНТР
СИБИРСКОГО ОТДЕЛЕНИЯ
РОССИЙСКОЙ АКАДЕМИИ НАУК

ВЕСТНИК АРХЕОЛОГИИ, АНТРОПОЛОГИИ И ЭТНОГРАФИИ

Сетевое издание

**№ 2 (65)
2024**

ISSN 2071-0437 (online)

Выходит 4 раза в год

Главный редактор:

Зах В.А., д.и.н., ТюмНЦ СО РАН

Редакционный совет:

Молодин В.И., председатель совета, академик РАН, д.и.н., Ин-т археологии и этнографии СО РАН;
Добровольская М.В., чл.-кор. РАН, д.и.н., Ин-т археологии РАН;
Бауло А.В., д.и.н., Ин-т археологии и этнографии СО РАН;
Бороффа Н., PhD, Германский археологический ин-т, Берлин (Германия);
Епимахов А.В., д.и.н., Ин-т истории и археологии УрО РАН;
Кокшаров С.Ф., д.и.н., Ин-т истории и археологии УрО РАН; Кузнецов В.Д., д.и.н., Ин-т археологии РАН;
Лахельма А., PhD, ун-т Хельсинки (Финляндия); Матвеева Н.П., д.и.н., ТюмГУ;
Медникова М.Б., д.и.н., Ин-т археологии РАН; Томилов Н.А., д.и.н., Омский ун-т;
Хлахула И., Dr. hab., ун-т им. Адама Мицкевича в Познани (Польша); Хэнкс Б., PhD, ун-т Питтсбурга (США);
Чикишева Т.А., д.и.н., Ин-т археологии и этнографии СО РАН

Редакционная коллегия:

Дегтярева А.Д., зам. гл. ред., к.и.н., ТюмНЦ СО РАН; Костомарова Ю.В., отв. секретарь, ТюмНЦ СО РАН;
Пошехонова О.Е., отв. секретарь, ТюмНЦ СО РАН; Лискевич Н.А., отв. секретарь, к.и.н., ТюмНЦ СО РАН;
Агапов М.Г., д.и.н., ТюмГУ; Адаев В.Н., к.и.н., ТюмНЦ СО РАН;
Бейсенов А.З., к.и.н., НИЦИА Бегазы-Тасмола (Казахстан);
Валь Й., PhD, О-во охраны памятников Штутгарта (Германия); Ключева В.П., к.и.н., ТюмНЦ СО РАН;
Крийска А., PhD, ун-т Тарту (Эстония); Крубези Э., PhD, проф., ун-т Тулузы (Франция);
Кузьминых С.В., к.и.н., Ин-т археологии РАН; Перерва Е.В., к.и.н., Волгоградский ун-т;
Печенкина К., PhD, ун-т Нью-Йорка (США); Пинхаси Р., PhD, ун-т Дублина (Ирландия);
Рябогина Н.Е., к.г.-м.н., ТюмНЦ СО РАН; Слепченко С.М., к.б.н., ТюмНЦ СО РАН;
Ткачев А.А., д.и.н., ТюмНЦ СО РАН; Хартанович В.И., к.и.н., МАЭ (Кунсткамера) РАН

Утвержден к печати Ученым советом ФИЦ Тюменского научного центра СО РАН

Сетевое издание «Вестник археологии, антропологии и этнографии»
зарегистрировано Федеральной службой по надзору в сфере связи, информационных технологий
и массовых коммуникаций; регистрационный номер: серия Эл № ФС77-82071 от 05 октября 2021 г.

Адрес: 625008, Червишевский тракт, д. 13, e-mail: vestnik.ipos@inbox.ru

Адрес страницы сайта: <http://www.ipdn.ru>

© ФИЦ ТюмНЦ СО РАН, 2024

**FEDERAL STATE INSTITUTION
FEDERAL RESEARCH CENTRE
TYUMEN SCIENTIFIC CENTRE
OF SIBERIAN BRANCH
OF THE RUSSIAN ACADEMY OF SCIENCES**

VESTNIK ARHEOLOGII, ANTROPOLOGII I ETNOGRAFII

ONLINE MEDIA

**№ 2 (65)
2024**

ISSN 2071-0437 (online)

There are 4 numbers a year

Editor-in-Chief

Zakh V.A., Doctor of History, Tyumen Scientific Centre SB RAS (Tyumen, Russia)

Editorial Council:

Molodin V.I. (Chairman of the Editorial Council), member of the RAS, Doctor of History,
Institute of Archaeology and Ethnography SB RAS (Novosibirsk, Russia)

Dobrovolskaya M.V., Corresponding member of the RAS, Doctor of History,
Institute of Archaeology of the RAS (Moscow, Russia)

Baulo A.V., Doctor of History, Institute of Archaeology and Ethnography SB RAS (Novosibirsk, Russia)

Boroffka N., PhD, Professor, Deutsches Archäologisches Institut (German Archaeological Institute) (Berlin, Germany)

Chikisheva T.A., Doctor of History, Institute of Archaeology and Ethnography SB RAS (Novosibirsk, Russia)

Chlachula J., Doctor hab., Professor, Adam Mickiewicz University in Poznan (Poland)

Epimakhov A.V., Doctor of History, Institute of History and Archeology Ural Branch RAS (Yekaterinburg, Russia)

Koksharov S.F., Doctor of History, Institute of History and Archeology Ural Branch RAS (Yekaterinburg, Russia)

Kuznetsov V.D., Doctor of History, Institute of Archeology of the RAS (Moscow, Russia)

Hanks B., PhD, Professor, University of Pittsburgh (Pittsburgh, USA)

Lahelma A., PhD, Professor, University of Helsinki (Helsinki, Finland)

Matveeva N.P., Doctor of History, Professor, University of Tyumen (Tyumen, Russia)

Mednikova M.B., Doctor of History, Institute of Archaeology of the RAS (Moscow, Russia)

Tomilov N.A., Doctor of History, Professor, University of Omsk

Editorial Board:

Degtyareva A.D., Vice Editor-in-Chief, Candidate of History, Tyumen Scientific Centre SB RAS (Tyumen, Russia)

Kostomarova Yu.V., Assistant Editor, Tyumen Scientific Centre SB RAS (Tyumen, Russia)

Poshekhonova O.E., Assistant Editor, Tyumen Scientific Centre SB RAS (Tyumen, Russia)

Liskevich N.A., Assistant Editor, Candidate of History, Tyumen Scientific Centre SB RAS (Tyumen, Russia)

Agapov M.G., Doctor of History, University of Tyumen (Tyumen, Russia)

Adaev V.N., Candidate of History, Tyumen Scientific Centre SB RAS (Tyumen, Russia)

Beisenov A.Z., Candidate of History, NITSIA Begazy-Tasmola (Almaty, Kazakhstan),

Crubezy E., PhD, Professor, University of Toulouse (Toulouse, France)

Kluyeva V.P., Candidate of History, Tyumen Scientific Centre SB RAS (Tyumen, Russia)

Kriiska A., PhD, Professor, University of Tartu (Tartu, Estonia)

Kuzminykh S.V., Candidate of History, Institute of Archaeology of the RAS (Moscow, Russia)

Khartanovich V.I., Candidate of History, Museum of Anthropology and Ethnography RAS Kunstkamera
(Saint Petersburg, Russia)

Pechenkina K., PhD, Professor, City University of New York (New York, USA)

Pererva E.V., Candidate of History, University of Volgograd (Volgograd, Russia)

Pinhasi R., PhD, Professor, University College Dublin (Dublin, Ireland)

Ryabogina N.Ye., Candidate of Geology, Tyumen Scientific Centre SB RAS (Tyumen, Russia)

Slepchenko S.M., Candidate of Biology, Tyumen Scientific Centre SB RAS (Tyumen, Russia)

Tkachev A.A., Doctor of History, Tyumen Scientific Centre SB RAS (Tyumen, Russia)

Wahl J., PhD, Regierungspräsidium Stuttgart Landesamt für Denkmalpflege

(State Office for Cultural Heritage Management) (Stuttgart, Germany)

Address: Chervishevskiy trakt, 13, Tyumen, 625008, Russian Federation; mail: vestnik.ipos@inbox.ru

URL: <http://www.ipdn.ru>

Калиева С.С.^а, Логвин А.В.^б, Логвин В.Н.^а, Шевнина И.В.^{б,*}

^а Сургутский государственный университет, просп. Ленина, 1, Сургут, 628400

^б Костанайский региональный университет им. А. Байтурсынова
ул. Байтурсынова, 47, Костанай, 11000, Республика Казахстан

E-mail: kalieva-ss@yandex.ru (Калиева С.С.); logvin1@yandex.ru (Логвин А.В.);
logvin_a@mail.ru (Логвин В.Н.); shevnina_i@mail.ru (Шевнина И.В.)

СТРУКТУРА ОБЩИНЫ ПО ДАННЫМ МОГИЛЬНИКА ЭПОХИ БРОНЗЫ БЕСТАМАК

В общине, оставившей синташтинско-петровский могильник Бестамак, фиксируется два основных социальных слоя. Элита владела колесницами и поставляла лидеров общегражданской, военной, ритуально-сакральной сфер и отрасли металлопроизводства. В ритуально-сакральной сфере допускалось исполнение функций лидера женщиной. Рядовой общинник не имел прав на колесницу, более того, при его погребении в жертву не приносилась лошадь. Это животное имело исключительную связь с элитой. Рядовые общинники имели дело с мелким и крупным рогатым скотом.

Ключевые слова: Бестамак, синташтинско-петровские древности, иерархия, булава, боевой топор, серп, воздуходувное сопло, топор-тесло.

Ссылка на публикацию: Калиева С.С., Логвин А.В., Логвин В.Н., Шевнина И.В. Структура общины по данным могильника эпохи бронзы Бестамак // Вестник археологии, антропологии и этнографии. 2024. 2. С. 43–56. <https://doi.org/10.20874/2071-0437-2024-65-2-4>

Введение

Поселение и могильник Бестамак приурочены к истокам р. Убаган, восточного притока Тобола (рис. 1, 1, 2). К настоящему моменту на могильнике раскопом более 9000 м² изучено 183 объекта, часть их (59) определяются как синташтинско-петровские однозначно. Последние на участке в две трети раскопа доминируют абсолютно, а в северной его части кроме того заметную долю составляют погребения энеолита, раннего железного века и средневековья. По материалам синташтинско-петровских погребений (44) в соответствии с антропологическими признаками захороненных А.В. Колбиной определены останки мужчин (12), женщин (22) и детей (13). По девяти радиоуглеродным датам время их погребения определяется в диапазоне XXI–XVII вв. до н.э. [Шевнина, Логвин А.В., 2020, с. 59]. Среди известных древностей могильник Бестамак более всего схож с сопоставимым по масштабам Синташтинским большим грунтовым (СМ) могильником. Они близки по погребальным конструкциям, обращению с телами погребенных, жертвенной практике, наборам погребального инвентаря, типам сосудов и орнаментальным мотивам [Логвин А.В., 2019, с. 10, 23].

Анализ взаимной встречаемости материальных остатков могильника Бестамак показал, что сформировавшая его община длительное время, на протяжении которого сменилось три поколения лидеров, развивалась спокойно, без катастроф. Это открывает редкую возможность попытаться реконструировать социальные аспекты ее функционирования. Одну из таких попыток и представляет собой настоящая статья.

Обсуждение

К проблеме человеческих жертвоприношений. Возможность бытования в бестамакской общине человеческих жертвоприношений уже отмечалась. В богатом погребении 170 размещенный в ногах мужчины костяк младенца возрастом до двух месяцев атрибутирован как жертвенная выкладка [Гайдученко, 2011b, с. 360; Логвин А.В., Шевнина, 2011, с. 349]. В обоснование такой возможности можно привлечь привносящие новый оттенок в понимание этой проблемы дополнительные аргументы.

Хотя курганные насыпи на могильнике не зафиксированы, есть основания полагать существование в общине курганной и бескурганной практик погребения. Поскольку в южной половине

* Corresponding author.

изученной площадки могильника на момент начала работ почвенный слой был полностью развезен, естественно, никаких следов курганов здесь не обнаружено. В северной же ее части, где сохранилась почва, вокруг синташтинско-петровских погребений 38, 46, 55, 140, 170 обнаружены рвы (рис.1, 3). Рядом с ними найдено сарматское погребение со рвом [Logvin, Ševnina, 2013, S. 231, Abb. 1]. Сарматские погребения со рвом без насыпи как будто неизвестны. Это позволяет полагать с большой долей вероятности, что над всеми указанными погребениями в прошлом существовали курганные насыпи.

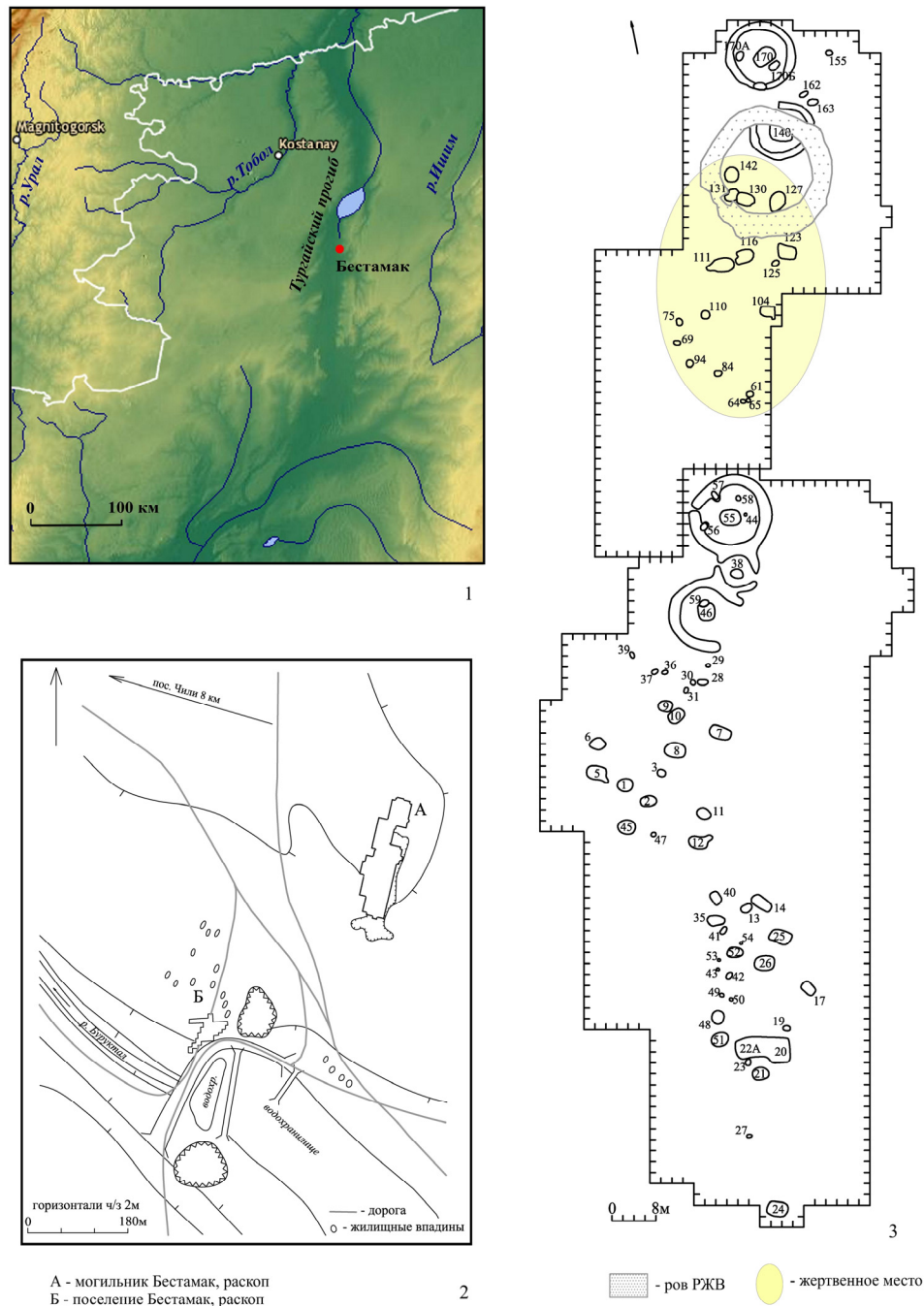


Рис. 1. Могильник Бестамак:

1 — карта-схема; 2 — ситуационный план; 3 — план раскопа.

Fig. 1. Bestamak burial ground:

1 — map-scheme; 2 — situational plan; 3 — excavation plan.

Структура общины по данным могильника эпохи бронзы Бестамак

Вместе с этим, на участке с сохранившимся почвенным слоем между рвами погребений 55 и 140 обнаружено пять одиночных детских погребений (погр. 94, 110, 116, 123, 125), три женских (погр. 111, 130, 131) и одно коллективное захоронение взрослых (погр. 104) (рис. 1, 3). В разграбленном погребении 142 останки не обнаружены. Все эти объекты не имеют рвов, что выделяет эту часть могильника на окружающем фоне погребений со рвами.

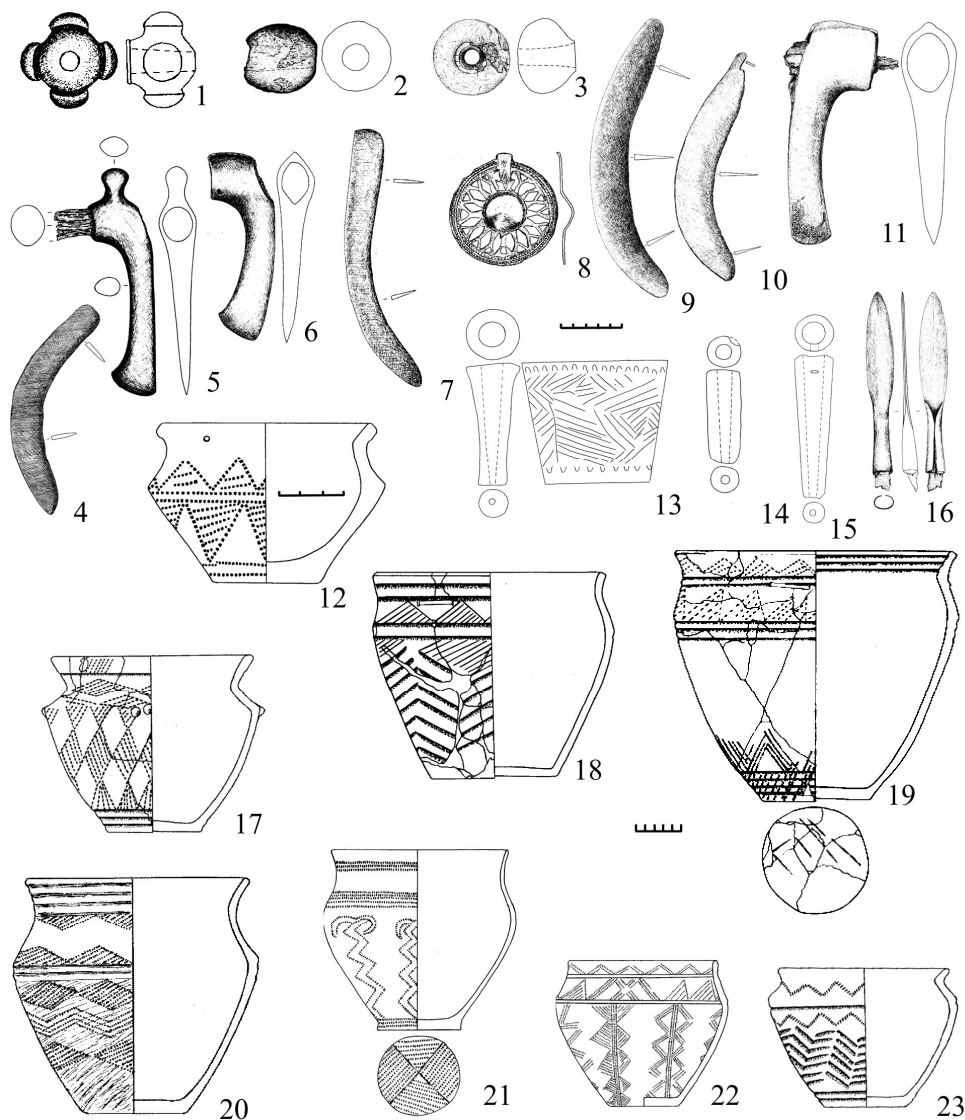


Рис. 2. Могильник Бестамак. Погребальный инвентарь:

1, 23 — погр. 5; 2, 18 — погр. 11; 3, 8–11, 21 — погр. 140; 4 — погр. 35; 5, 19 — погр. 24; 6, 7, 20 — погр. 170; 12, 15, 22 — погр. 7; 13 — погр. 22 Б; 14, 17 — погр. 20; 16 — погр. 110: 1–3 — камень; 4–11, 16 — бронза; 12–15, 17–23 — керамика.

Fig. 2. Bestamak burial ground. Funeral inventory:

1, 23 — burial 5; 2, 18 — burial 11; 3, 8–11, 21 — burial 140; 4 — burial 35; 5, 19 — burial 24; 6, 7, 20 — burial 170; 12, 15, 22 — burial 7; 13 — burial 22 B; 14, 17 — burial 20; 16 — burial 110: 1–3 — stone; 4–11, 16 — bronze; 12–15, 17–23 — ceramics.

Обращает на себя внимание также то, что на этом участке расположена половина (6 из 12) самостоятельных, с конкретными могилами не связанных, животных жертвенных комплексов (ямы 61, 64, 65, 69, 75, 127) (рис. 1, 3). Остальные объекты подобного плана более или менее равномерно распределены по площади могильника. Повсеместно в них встречены кости овцы и крупного рогатого скота, а в жертвенниках рассматриваемого участка, помимо этого, фиксируются лошадь (21 особь) и коза (3 особи). Последнее говорит об их особом смысловом значении по сравнению с расположенными за его пределами жертвенниками. Соотнося эту информацию с фактом высокой

степени концентрации жертвенников, можно полагать большую вероятность того, что в данном случае мы имеем дело со специализированной площадкой могильника (рис. 1, 3), на которой совершались действия всеобщинного масштаба, сопровождавшиеся известными по Ригведе жертвоприношениями коня, участником которых, видимо, был и козел (РВ I 162, 2–4; 163, 12).

Поскольку к этой площадке приурочены также пять из восьми одиночных захоронений, возраст погребенных в которых не превышал 12 лет, т.е. степень концентрации их та же, что и обособленных жертвенников, появляется вероятность трактовки этих детских захоронений в качестве своеобразных погребений-жертвенников. В аспекте человеческих жертвоприношений может быть осмыслено и погребение 104 [Логвин А.В., Шевнина, 2018]. В его заполнении размещены не в анатомическом порядке кости семи взрослых человеческих особей, в том числе один череп. Вещей кроме двух каменных пестов нет. Животная жертва представлена тремя черепами лошадей и костями конечностей овцы. Если признать погребение 104 и детские захоронения жертвенными, логично и три женских погребения без ровов (погр. 111, 130, 131) рассматриваемой площадки считать таковыми.

К сожалению, неясно, входили захороненные здесь в какую-то обособленную группу на протяжении всей жизни или же кандидаты для особенного погребения отбирались по мере сложения конкретных ситуаций. Можно отметить, что имущественный ценз в качестве критерия отбора не фиксируется. Наряду с «бедными» погребениями имеется погребение ребенка (погр. 110) примерно четырех лет, которого сопровождают три сосуда, наконечник копья (рис. 2, 16; 3, 6), браслеты, подвески в 1,5 оборота, наконечник, ожерелье, височное кольцо [Шевнина, Ворошилова, 2009, рис. 1]. Женщине в погребении 111 сопутствовали три сосуда, топор-тесло, нож, нож-кинжал с металлической рукоятью, подвески в 1,5 оборота, браслеты, игла, плоские бляшки, крупная проколка.

Среди возрастных групп больше шансов на особенное погребение было у детей, а в группе взрослых — у представителей старших возрастов от 30–35 лет и старше. Только один предположительно мужской костяк погребения 104 дал возраст смерти до 30 лет. Похоже, в данном случае, отбирая кандидатов для захоронения, их соплеменники стремились исключить наиболее дееспособную возрастную группу. Этот факт можно трактовать как свидетельство не случайного, а осознанного отбора субъектов для погребения на этом жертвенном участке.

К проблеме гендерных ролей. Для их реконструкции применительно к древним обществам традиционно привлекается инвентарь погребений. Двумя важными и широко представленными в погребениях Бестамака орудиями труда являются ножи и топоры-тесла. Ножи присущи в равной мере женским и мужским погребениям. Они отсутствуют в части детских захоронений (погр. 13, 110, 116, 125), в объектах, где нет костяков людей, в специфическом погребении 104, в разграбленном женском погребении 130 и в парном погребении 25. Правда, в последнем случае роль ножа могли выполнять найденные там медные пластины.

При этом в женском погребении 111 было два ножа, один из которых с металлической рукоятью (рис. 3, 5). Это погребение и захоронение 51 выделяются среди других женских наличием топора-тесла. Во всех остальных случаях топоры-тесла в одиночных погребениях встречены с мужскими костяками (погр. 7, 40, 45, 55, 140). Есть только одно одиночное мужское захоронение без топора-тесла, это погребение 11. Таким образом, для Бестамака подтверждается ранее высказанное предположение о топоре-тесле как орудии по преимуществу мужском [Епимахов, Берсенева, 2012, с. 161; Калиева, Логвин В.Н., 2008, с. 57].

Мужских и женских одиночных погребений с наконечниками стрел примерно одинаковое количество (6 и 5 соответственно), но число наконечников в этих группах существенно различается. В мужских погребениях найдено 74 наконечника, при этом в пяти случаях можно говорить о колчаных наборах (погр. 7, 40, 55, 140, 170), включавших в себя от 9 (погр. 7) до 21 (погр. 40) наконечника. В женских погребениях обычно один-два наконечника, только в погребении 10 найдено восемь и в погребении 51 шесть наконечников. Среди одиночных захоронений без наконечников восемь женских и лишь одно мужское (погр. 11).

Одной из распространенных находок на Бестамаке является игла. Среди 11 одиночных погребений с иглами лишь три мужских (погр. 55, 140, 170). Как видим, высказывавшееся ранее предположение о связи игл в синташтинских древностях только с женскими и детскими погребениями бестамакскими материалами не подтверждается [Епимахов, Берсенева, 2012, с. 160]. Точнее будет считать иглу преимущественно женским орудием. При этом обращает на себя внимание тот факт, что отмеченные мужские погребения с иглами могут быть отнесены к категории «воинских». В погребениях 140 и 170 имеются вислообушные топоры (рис. 2, 6, 11; 3, 10, 11) и другие предметы, связываемые с «воинским» характером погребения [Зданович, 1997,

Структура общины по данным могильника эпохи бронзы Бестамак

с. 57–60]. В погребении 55 найдены колчанный набор из 11 кремневых наконечников стрел, два ножа и плоский костяной диск с отверстием в центре. Последний иногда трактуется в качестве пряжки «колесничего» [Василенко, 2008, с. 151]. Близкая картина с проколками. Они встречены в десяти женских захоронениях и только в трех мужских (погр. 7, 55, 170).



Рис. 3. Могильник Бестамак. Погребальный инвентарь:

1, 11 — погр. 140; 2 — погр. 20, 22Б; 3 — погр. 7, 20; 4 — погр. 5; 5 — погр. 111; 6 — погр. 110; 7 — погр. 40;
8, 10 — погр. 170; 9 — погр. 24; 12 — погр. 7: 1, 5, 6, 8–11 — бронза; 2, 12 — керамика; 3, 7 — кость.

Fig. 3. Bestamak burial ground. Funeral inventory:

1, 11 — burial 140; 2 — burial 20, 22 B; 3 — burial 7, 20; 4 — burial 5; 5 — burial 111; 6 — burial 110; 7 — burial 40;
8, 10 — burial 170; 9 — burial 24; 12 — burial 7: 1, 5, 6, 8–11 — bronze; 2, 12 — ceramics; 3, 7 — bone.

Довольно много на Бестамаке погребений (14), в которых встречены имеющие отношение к производству металла артефакты. Это три воздуходушных сопла (рис. 2, 15) и форма (рис. 3, 12) для отливки слитков из мужского погребения 7 [Калиева, Логвин В.Н., 2008, с. 43–46]. Сопла найдены также в погребениях 20 (4 экз.) (рис. 2, 14; 3, 2) и 22 Б (1 экз.) (рис. 2, 13; 3, 2) [Калиева, Логвин В.Н., 2012, с. 77–83]. Помимо этого, в 11 погребениях обнаружены выплески, кусочки меди, руда, металлический лом, металлургический шлак.

Существует мнение, что металлургическое сырье в могилах свидетельствует о занятости погребенных в металлургическом производстве [Епимахов, Берсенева, 2016, с. 5, 8]. Если исходить из этих представлений, то можно говорить о значительном участии женщин бестамакской общины в металлургическом производстве. С.В. Сотникова полагает, что женщины Бестамака были причастны не к самому металлургическому производству, а к связанным с выплавкой металла ритуалам [2016, с. 84]. Однако возможно и другое объяснение практики помещения металлургического сырья в могилы. Очевидно, в данном случае следует говорить о стадии разложения первобытнообщинных отношений, когда в синташтинско-петровской среде формируются так называемые комплексные общества [Епимахов, 2003; Зданович, 1997]. Для этого этапа неизбежно наличие потребности в «ценностях», удобных при совершении обменных операций. Сырье на медь вполне могло исполнять роль одной из таких «ценностей», вероятно наряду со скотом, поскольку они легко отчуждаемы.

В этом контексте представляется важным то, что металлургическое сырье обнаружено в погребениях представителей разного статуса. Оно встречено в четырех погребениях, где покойников сопровождают помимо набора инвентаря пара коней (погр. 2, 20, 22А, 170). В парном погребении 24 металлургическое сырье может быть увязано с владельцем вислообушного топора (рис. 2, 5; 3, 9). Одиночные женские погребения (погр. 10, 17, 21, 51), а также тройное и парные, включающие в себя в том числе женские костяки (погр. 8, 12, 25), к элите не могут быть отнесены. Это стандартные рядовые погребения без статусных вещей и особого богатства. Вместе с этим для захоронений с металлургическим сырьем характерно очень слабое присутствие животной жертвы при погребенном. В погребениях 8, 10, 12, 24, 25 ее совсем нет. В сосуде из погребения 17 обнаружены ребра и позвонки овцы, а в сосуде из погребения 51 — обломок бедренной кости КРС. Усопшего в погребении 21 сопровождает несколько ребер овцы. Получается, что в этих погребениях металлургическое сырье могло замещать животную жертву. Иными словами, в представлении членов бестамакской общины, обладая металлургическим сырьем, можно было обеспечить исполнение своих потребностей как в этом, так и в потустороннем мире. Это возможно лишь в том случае, если сырье наряду со своей основной функцией могло выступать в качестве посредника в обменных операциях. Этой функцией металлургического сырья можно объяснить присутствие его как в рядовых, так и в элитных погребениях. В частности, из этого следует и то, что присутствие металлургического сырья в женских погребениях совсем не обязательно должно означать большую роль женщин непосредственно в процессе получения металла. Участие мужчин общины в металлопроизводстве доказывается материалами погребения 7 однозначно, а в отношении участия женщин такой однозначности нет.

Анализ взаимосвязи пола усопших с ножом, топором-теслом, стрелами, иглой и проколкой демонстрирует участие бестамакских мужчин и женщин во всех аспектах функционирования общины. Однако степень включенности в разные сферы различная. Абсолютное преобладание мужских захоронений с топорами-теслами и колчанными наборами наконечников стрел показывает ведущую роль мужчин в важнейших, обеспечивавших саму возможность существования общины, сферах. Топор-тесло орудие универсальное. Используя его, мужчины могли заготавливать древесину для строительства и обеспечения углем металлургического производства, заниматься деревообработкой в широком смысле, в том числе созданием колесниц и деревянного инструментария. Используя топор-тесло, лук и стрелы, они обеспечивали безопасность общины, сохранность стад и успех в охоте. В этом контексте представляется не случайным факт находок игл и проколов в «воинского» характера мужских захоронениях. Мужчины могли участвовать в достаточно длительных экспедициях. Иметь иглу и проколку в этом случае было необходимо.

Нож, игла и проколка, являющиеся на Бестамаке основными орудиями труда большинства женщин, показывают, что в норме их производственно-бытовая активность протекала по преимуществу в рамках поселения. Значительную долю их трудовых операций составляло шитье. Судя по погребению 35, где с женским костяком были найдены нож-пилка, маленькое долотце и стамесочка, иногда женщина занималась изготовлением малоразмерных изделий.

Структура общины по данным могильника эпохи бронзы Бестамак

Для понимания сути различий в положении мужчины и женщины в бестамакской общине важны некоторые особенности процесса их погребения. Мужчины при погребении всегда укладывались на левый бок. Так же размещались женщины в одиночных погребениях, а когда в парном погребении женщина захоранивалась с мужчиной, она помещалась на правом боку. Независимо от того, являются эти «интимные» погребения захоронением одновременно умерших или женщина была положена в качестве супруги-жертвы, они демонстрируют изменение положения женщины в обществе после вступления в брак [Гайдученко, 2003; 2011а, с. 343]. Оно определяется уже особыми отношениями с мужчиной. До этого женщина статусно и функционально во многом была сопоставима с мужчиной, после — она явно теряла некоторые права, прежде всего в сфере самостоятельности. Теперь действия женщины опосредовались через ее мужчину. Возможно, что муж и жена в сознании соплеменников воспринимались как нечто единое. В этом отношении интересно погребение 9 могильника Токанай 1, где у мужчины украшен рукав правой руки, а у женщины ряд пастовых бусин нашит до локтевого сгиба по предплечью левой руки [Логвин В.Н., 2005, с. 193]. Когда они оказывались рядом, вероятно, место женщины было слева от мужчины и представляемое ими «целое» демонстрировалось украшениями по его (целого) краям.

Можно полагать, что женщина хоронилась на левом боку при отсутствии у нее на момент смерти своего мужчины. В этом случае при жизни ей приходилось делать многое из того, что в общине было принято считать преимущественно мужским делом. Эти неженские занятия у некоторых бестамакских дам начинали играть настолько важную роль, что при погребении соплеменники обеспечивали их всем необходимым для продолжения привычного образа жизни в потустороннем мире. Свидетельством этому являются погребения 10, 51 и 111. В первых двух женские костяки сопровождают колчаные наборы стрел, а в захоронении 51, кроме того, и топор-тесло. В погребении 111 также найден топор-тесло и помимо обычного ножа имеется нож-кинжал с металлической рукоятью (рис. 3, 5). Эти погребения, показывающие включенность женщины практически во все аспекты функционирования бестамакской общины, позволяют предполагать соответствующий этой включенности ее высокий социальный статус.

К проблеме социальной структуры. Важную информацию дает сопоставление животной жертвы по видовому составу. С домашним скотом тесно связаны были все слои населения при жизни и в потустороннем мире, но характер связи разный. Начнем с того, что Бестамакский могильник, равно как и Синташтинский (СМ), выделяется среди известных синташтинско-петровских некрополей большим удельным весом лошади в составе животной жертвы. Обычно второе место отводится КРС, а лошади третье, в то время как на этих двух памятниках она на втором месте [Епимахов, Берсенева, 2012, с. 157, табл. 6; Логвин А.В., 2019, с. 10].

Если исключить детские одиночные погребения, то оказывается, что на Бестамаке у трети могил отмечено размещение пар целых конских костяков. Во всех случаях они размещены на перекрытии погребальной камеры. В погребении 45 лошади сопровождают классическое парное захоронение. В погребении 20 на две пары лошадей приходятся останки одного ребенка и двух взрослых, одним из которых была женщина. В погребении 22 А пол усопшего не определен. В погребении 22 Б кости человека не зафиксированы. В захоронении 170 две лошади сопутствуют погребению мужчины и младенца. Среди оставшихся четырех погребений с парными костяками лошадей имеются одиночные мужские (погр. 1, 140) и женские (погр. 26, 35).

В одном из этих захоронений (погр. 140) фиксируются следы колесницы, а в двух — псалии [Логвин А.В., Шевнина, 2008]. Учитывая отсутствие псалиев в погребении 140, хотя они считаются обязательным атрибутом колесничной упряжи, с большой долей вероятности следует полагать возможность изготовления их не только из кости, но также из других органических материалов, например кожи, дерева, каповых наростов [Берсенев и др., 2014, с. 53]. Отсюда представляется возможным, что все остальные погребения с парами лошадей сопровождалось псалиями. В какой-то мере в пользу этого говорит и находка только одного псалия в погребении 20 (рис. 3, 3). Поскольку псалии изделия парные, то, вероятно, второй псалий этого захоронения мог быть сделан из дерева, а посему до нас не дошел. Таким образом, примерно треть взрослого населения бестамакской общины имела право и возможность пользоваться колесницами.

Парные костяки лошадей считаются важным признаком «колесничного комплекса», подразумевается при этом погребение воина-колесничного [Куприянова, Зданович, 2015, с. 136]. Поскольку в нашем случае пары коней отмечены не только в одиночных мужских погребениях, но и в одиночных женских (погр. 26, 35), а также в погребениях взрослых с детьми (погр. 20, 170),

речь должна идти не о собственно колесничих, а об элитном сегменте общины. Обозначим его нейтральным термином «пароконные».

Обращает на себя внимание, что только в трех из девяти «пароконных» погребений (погр. 35, 45, 170) имеются свидетельства сопровождения усопшего дополнительной животной жертвой. В погребении 35 это черепа (5) и кости ног овцы, в погребении 45 — два черепа и кости ног овцы, в погребении 170 — два черепа КРС, два черепа и кости ног овцы. В погребении 5 непосредственно с собственно захороненными, помимо трех стоячих лошадиных костяков, может быть увязан полный костяк кабана, но это не мясная жертва. Л.Л. Гайдученко специально отмечает, что кабан перед помещением в могилу, в отличие от лошадей, не был выпотрошен, а значит, в качестве жертвенной пищи его не предполагалось использовать [2011а, с. 341, 348]. Следовательно, при усопших погребения 5 сопроводительной мясной жертвы не было. В итоге получается, что в большей части (6) «пароконных» погребений сопроводительной мясной жертвы нет. В потусторонней жизни обладание парой лошадей, видимо, компенсировало ее отсутствие.

Наряду с пароконными захоронениями в ряде случаев (погр. 9, 28, 40, 46, 55) отмечается полное отсутствие костей лошади, а животная жертва представлена крупным рогатым скотом и овцой. Таким образом, в бестамакской общине помимо «пароконных» фиксируется и лишенный прав на лошадь слой населения, но зато связанный с содержанием и, вероятно, владением КРС и МРС, который можно обозначить термином «пастухи». Вероятность владения определяется существованием синташтинско-петровских общин в период далеко зашедшей трансформации первобытнообщинных отношений, предполагающей развитие институтов собственности (индивидуальной, семейной, домохозяйств).

Набор погребального инвентаря говорит о распределении обязанностей в этом слое общины в значительной мере по гендерному признаку. Помимо ножей, которые сопровождают как женщин (погр. 9, 28, 46), так и мужчин, у последних (погр. 40 и 55) сопроводительный инвентарь включает в себя также топоры-тесла, колчаные наборы стрел, песты. На мужчину, видимо, возлагалась обязанность защищать стадо при выпасе его вне поселка.

Характер травм захороненного в погребении 40 позволил И.А. Семьяну атрибутировать его как кулачного бойца, регулярно принимавшего участие в боевых играх [Семьян, 2013]. Не исключая этого, полагаем, что выпас и соответственно обеспечение сохранности скота на удалении от поселения и без игр предоставляли большие возможности для проявления бойцовских качеств. Скотоводческим сообществам практика угона скота у соседей присуща была во все времена.

Это погребение выделяется и тем, что на голень усопшего при захоронении был положен «тупик» (рис. 3, 7). Поскольку трасологический анализ показал его сильную сработанность, можно полагать, что «пастухи» занимались также выделкой кож [Подобед и др., 2011а, с. 93].

К проблеме сфер и знаков лидерства. Хотя женщина играла существенную роль во всех аспектах жизнедеятельности общины, исполнение высших лидерских функций в абсолютном большинстве случаев было делом мужчины.

На Бестамаке обнаружено три булавы, две из них происходят из мужских погребений 11 (рис. 2, 2) и 140 (рис. 2, 3). Третья булава найдена в парном погребении 5 (рис. 2, 1; 3, 4), однако уверенно устанавливается ее связь с мужским костяком [Калиева, Логвин В.Н., 2008, с. 50]. Близкая ситуация с вислообушными топорами. Два топора найдены в мужских погребениях 140 (рис. 2, 11; 3, 11) и 170 (рис. 2, 6; 3, 10) [Логвин А.В., Шевнина, 2008, рис. 2; 2011, рис. 3, 14]. В парном погребении 24 вислообушный топор (рис. 2, 5; 3, 9) расположен за спиной мужчины [Логвин А.В., Шевнина, 2018, с. 134]. Уже сравнительная редкость булав и вислообушных топоров наталкивает на мысль о принадлежности их лидерам, причем лидерам разных сфер общественной жизни.

Вислообушный, или, иначе, боевой топор, судя по всему, обозначал лидерство в военной сфере. В пользу такой трактовки свидетельствует его конструкция, малоподходящая для работ по дереву. Данные о следах интенсивного использования таких топоров в производстве нам неизвестны, зато есть сведения о проломах черепов в Пепкинском кургане, с большой вероятностью сделанных вислообушными топорами [Медникова, Бужилова, 2002, с. 162]. Немаловажно также то, что погребенного с вислообушным топором всегда сопровождает топор-тесло. Топор-тесло — прежде всего орудие труда, но в случае военных столкновений он неизбежно должен был использоваться рядовыми бойцами. Причем как оружие они были настолько эффективны, что не возникало необходимости производить другие, например вислообушные, топоры в более или менее широком масштабе. Совместное нахождение вислообушных топоров и топоров-тесел подчеркивает

Структура общины по данным могильника эпохи бронзы Бестамак

преимущественно знаковую функцию первых. Дополнительно можно отметить, что во всех трех случаях на Бестамаке вислообушные топоры сочетаются с колчанными наборами.

Булавы, видимо, обозначали лидерство в гражданской сфере. В пользу этого можно привести такие факты. В то время как в погребениях 24, 140 и 170 боевые топоры входят в состав «богатых» наборов инвентаря, в погребении 11 булава сочетается с самым скромным в пределах могильника инвентарным набором. Помимо булавы в могиле были нож и один сосуд (рис. 2, 18). Нет даже животной жертвы. Захороненный в погребении 11 имел, вероятно, минимум индивидуальной собственности, которой можно было бы сопроводить его в мир иной, а исполнение функций лидера не требовало имущественного достатка, но обеспечивало всем необходимым в обоих мирах. Вместе с тем, в этой сфере не предполагалась обязательная бедность лидера. Захороненные с булавами в погребениях 5 и 140 явно были не бедны. Более того, в погребении 140 сосредоточено наибольшее количество в рамках могильника ценностей, в том числе здесь сочетаются булава и боевой топор. Это совмещение является свидетельством самостоятельности, непоглощаемости друг другом обозначаемых ими сфер лидерства и в случае исполнения функций лидера разных сфер одним лицом приводило к владению всеми присущими этим сферам символами.

Обращают на себя внимание серпы и воздуходувные сопла. Погребения с ними представлены с той же частотой, что и погребения с булавами и боевыми топорами. Серпов четыре, но встречены они в трех «богатых» погребениях (погр. 35 (рис. 2, 4), 140 (рис. 2, 9, 10), 170 (рис. 2, 7)), при этом два из них связаны с одним погребенным (погр. 140). Признавая булаву и вислообушный топор знаками лидерства, приходится и серп считать знаковым объектом, символизирующим лидерство в одной из сфер. Из предложенного исследователями перечня возможных сакральных смыслов серпа более всего вероятна связь его с представлениями о плодородии и благополучии [Подобед и др., 2011b, с. 296]. Возможно, серп символизировал не столько власть, сколько исключительное право-обязанность совершать, применяя его, какое-то важное ритуальное действие. Судя по погребению 35, женщина тоже могла иметь статус, позволявший исполнять связанные с серпом ритуальные функции.

Воздуходувные сопла также были найдены в трех погребениях. Прежде всего, это мужское погребение 7. Здесь найден комплект из миниатюрного сосуда (рис. 2, 12), глиняной двусторонней формы (рис. 3, 12) для отливки слитков и лежавших на ней шила и костяного пряслица [Калиева, Логвин В.Н., 2008, с. 43–46]. Положение воздуходушных сопел свидетельствует о том, что они представляют собой объекты ритуального действия [Сотникова, 2016, с. 81]. Все три сопла (рис. 2, 15) были размещены вертикально, с легким наклоном по одной линии от придонной части могилы до перекрытия погребальной камеры, видимо, пересекая его. Если исходить из основного предназначения сопел и их положения, можно предположить, что в данном случае создавался ритуальный канал общения погребенного с внешним миром. Можно полагать аналогичный ритуальный смысл и для сопел, обнаруженных в ямах 20 и 22 Б (рис. 3, 2). На Бестамаке погребения с воздуходушными соплами представлены так же часто, как и погребения с булавами, вислообушными топорами и серпами, т.е. сопла в данном случае являются знаками лидерства, обозначающими особое положение захороненного в системе отношений, связанных с металлом.

В большинстве случаев рассмотренные знаки лидерства встречены в пароконных погребениях. Исключением являются погребения 7 (с соплом), 11 (с булавой) и 24 (с вислообушным топором), в которых нет костяков лошадей. Псалии погребения 7 демонстрируют несомненную принадлежность усопшего к «колесничной» элите. В погребения 11 и 24 могли быть помещены деревянные псалии. Учитывая это, можно предположить, что традиция сопровождения усопшего представителя элиты парой лошадей бестамакской общине была присуща не на всем протяжении времени ее существования. В какой-то период развития эта традиция не практиковалась.

В дополнение к сказанному о знаках лидерства необходимо остановиться на наконечнике копья из детского погребения 110 (рис. 2, 16; 3, 6) Бестамака. Как ни интерпретируем это погребение четырехлетней девочки, вряд ли можно сомневаться в том, что в системе иерархии общины были и копыеносцы. К сожалению, конкретное место, занимаемое ими в бестамакской общине, на материалах могильника определить нельзя.

Близкая ситуация и с тупиком (рис. 3, 7) погребения 40. Такие изделия обычны на поселениях, но в могилах встречаются редко [Костюков и др., 1995, с. 176]. Изучение контекста находок орудий кожаного производства в евразийских степях эпохи бронзы привело исследователей к выводу о его сакральности и соответственно о высокой семиотической значимости кожаных орудий вообще и «тупика» в частности [Подобед и др., 2011a, с. 110]. Специфические особенности животной жертвы погребения 40 могут рассматриваться как подтверждающие эти положения. Помимо чере-

пов и костей конечностей коровы, двух овец и козы, обнаруженных на перекрытии погребальной камеры, под перекрытием параллельно костяку человека размещены «валетом» целые костяки теленка и козы, а поверх последнего — еще и костяк козленка [Калиева, Логвин В.Н., 2008, с. 46–47, рис. 13]. Все это свидетельствует о неординарном отношении соплеменников к усопшему.

Заключение

Традиционно для синташтинских древностей отмечается отсутствие «существенной имущественной дифференциации» [Берсенева, 2013, с. 40; Зданович, 1997, с. 64]. Вряд ли это справедливо для бестамакской общины. Богатство инвентаря, сопровождавшего погребенного в яме 140, в сочетании с отмеченной концентрацией символов власти заставляет полагать, что погребенный при жизни имел в своем распоряжении значительные ресурсы. Захороненные в погребениях 35 и 170 также были явно небедны. В погребении 170 помещено девять слиточков меди и восемь изделий из металла. Помимо боевого топора (рис. 2, б) есть топор-тесло, втульчатый крюк (рис. 3, 8), нож, серп (рис. 2, 7), стержневидное долото. Женское погребение 35 по богатству сопроводительного инвентаря мало чем уступает мужскому погребению 140. Без учета украшений, в могилу было помещено 15 металлических изделий, среди них два ножа, в том числе нож-пилка, серп (рис. 2, 4), стамеска, стержневидное долото, иголка [Калиева, Логвин В.Н., 2008, с. 38–43, рис. 7–9]. Антиподом рассматриваемым погребениям по богатству инвентаря, помимо отмеченного выше мужского погребения 11, является женское погребение 28. Помимо украшений (два браслета) здесь обнаружены только два сосуда и нож. Правда, в отличие от погребения 11, здесь костями овцы и коровы представлена животная жертва. Остальные погребения Бестамака по критерию «богатства» более или менее равномерно распределяются между полюсами, представленными погребениями 11 и 140. На основании этих наблюдений можно констатировать, что имущественное расслоение в бестамакской общине фиксируется. Считать его существенным или нет, зависит от критериев оценки. Если исходить из комплекса представленных на некрополе материальных ценностей, то различия между инвентарем самых бедных и богатых погребений приходится признать весьма контрастными.

Есть основания полагать, что имущественная дифференциация в общине была взаимосвязана с системой иерархии. Потребность в пище — естественная потребность, и соответственно этому человек относился к пище, можно сказать, трепетно, что фиксировалось в мифопоэтическом восприятии всего с ней связанного [Елизаренкова, Топорков, 1999, с. 518–520]. Отсутствие мясной жертвы в большей части захоронений «пароконных» можно объяснить только тем, что в потустороннем мире предполагалась возможность изъятия последними животных пищевого назначения у «пастухов». Нет оснований полагать, что в земной жизни было иначе. Другими словами, здесь мы сталкиваемся с процессом преобразования избыточного продукта в прибавочный, когда он произведен одним человеком, а потребляется другим. Следовательно, в бестамакской общине мы имеем дело не просто с иерархической системой, а с социально стратифицированным обществом, в котором потребляемая членом общины доля общественного продукта в значительной мере определялась его местом в системе статусной иерархии.

На протяжении довольно длительного периода существования бестамакской общины система стратификации не оставалась неизменной. Можно предполагать, что изначально в гражданской, военной и ритуально-сакральной сферах общины были отдельные лидеры. На каком-то этапе развития ситуация менялась. Погребенного в яме 140 сопровождают пара коней, колесница, булава (рис. 2, 3), вислообушный топор (рис. 2, 11; 3, 11), серпы (рис. 2, 9, 10), прочие металлические изделия (22), колчаный набор стрел и т.д. Создается впечатление, что при жизни он обладал всей полнотой гражданской, военной и ритуально-сакральной власти, которая подкреплялась возможностью оперировать значительными, в масштабах общины, материальными ресурсами. При этом ритуально-сакральная сторона деятельности занимала важное место в его жизни. В погребении помимо серпов с ней увязываются следы краски на каменном терочнике и маленьком сосуде, а также ажурная бронзовая подвеска-медальон (рис. 2, 8; 3, 1) [Логвин А.В., Шевнина, 2008, с. 195, рис. 3, 1]. Типологически близкая подвеске находка известна в катакомбном погребении 6 кургана 3 могильника Тузлуки Ростовской области [Рогудеев, 2015, с. 104, рис. 4, 8, 9]. В.В. Рогудеевым она отнесена к кругу медальонов «Чакра», связываемых с ритуальной практикой соляных культов.

Финансирование. Статья подготовлена в рамках программно-целевого финансирования Комитета науки МНВО РК 2023–2024, ИРН проекта BR18574223.

СПИСОК ЛИТЕРАТУРЫ

- Берсенева Н.А.* О подходах к изучению милитаризации синташтинского общества // КСИА. 2013. Вып. 231. С. 36–43.
- Берсенева А.Г., Корякова Л.Н., Чечушков И.В., Шарпова С.В.* Псалии с поселения Каменный Амбар // Археология, этнография и антропология Евразии. 2014. 3 (59). С. 44–54.
- Василенко А.И.* О щитковых псалиях с шипами бабинской культуры: (К вопросу о происхождении колесничества) // Происхождение и распространение колесничества. Луганск: Глобус, 2008. С. 130–165.
- Гайдученко Л.Л.* Археологические параллели похоронному гимну Ригведы в Южном Зауралье // Евразийский журнал региональных и политических исследований. 2003. 1 (2). С. 69–86.
- Гайдученко Л.Л.* Жертвенный комплекс ямы 5 могильника Бестамак // Археология Казахстана в эпоху Независимости: итоги, перспективы: Материалы междунар. науч. конф., посвященной 20-летию Независимости Республики Казахстан и 20-летию Института археологии им. А.Х. Маргулана КН МОН РК, 12–15 дек. 2011 г., г. Алматы. Алматы: ИА им. А.Х. Маргулана, 2011а. С. 341–348.
- Гайдученко Л.Л.* Особенности сложения жертвенного комплекса ямы № 170 могильника Бестамак // Археология Казахстана в эпоху Независимости: итоги, перспективы: Материалы междунар. науч. конф., посвященной 20-летию Независимости Республики Казахстан и 20-летию Института археологии им. А.Х. Маргулана КН МОН РК, 12–15 дек. 2011 г., г. Алматы. Алматы: ИА им. А.Х. Маргулана, 2011b. С. 360–365.
- Елизаренкова Т.Я., Топорков В.Н.* Мир вещей по данным Ригведы // Ригведа: Мандалы V–VIII / Пер. и коммент. Т.Я. Елизаренковой. М.: Наука, 1999. С. 487–525.
- Епимахов А.В.* Анализ тенденций социально-экономического развития населения Урала эпохи бронзы // РА. 2003. № 1. С. 83–90.
- Епимахов А.В., Берсенева Н.А.* Вариативность погребальной практики синташтинского населения (поиск объяснительных моделей) // Вестник НГУ. Сер. История, филология. 2012. Т. 11. Вып. 3: Археология и этнография. С. 148–170.
- Епимахов А.В., Берсенева Н.А.* Металлопроизводство и социальная идентичность по материалам погребальных памятников синташтинской культуры Южного Урала // Археология, этнографии и антропология Евразии. 2016. Т. 44. № 1. С. 3–9.
- Зданович Д.Г.* Синташтинское общество: Социальные основы «квазигородской» культуры Южного Зауралья эпохи средней бронзы. Челябинск: ЧелГУ, 1997. 93 с.
- Калиева С.С., Логвин В.Н.* Могильник у поселения Бестамак (предварительное сообщение) // Вестник археологии, антропологии и этнографии. 2008. № 9. С. 32–58. URL: <http://www.ipdn.ru/rics/va>.
- Калиева С.С., Логвин В.Н.* Погребение 20 могильника Бестамак // Кадырбаевские чтения-2012: Материалы III Междунар. науч. конф. Актобе: Актюбинский областной центр истории, этнографии и археологии, 2012. С. 77–83.
- Костюков В.П., Епимахов А.В., Нелин Д.В.* Новый памятник средней бронзы в Южном Зауралье // Древние индоиранские культуры Волго-Уралья (II тыс. до н.э.). Самара: Изд-во СамГПУ, 1995. С. 156–207.
- Куприянова Е.В., Зданович Д.Г.* Древности лесостепного Зауралья: Могильник Степное VII. Челябинск: Энциклопедия, 2015. 196 с.
- Логвин А.В., Шевнина И.В.* Элитное погребение синташтинско-петровского времени с могильника Бестамак // VII Исторические чтения памяти М.П. Грязнова: Материалы междунар. науч. конф. Омск: Изд-во ОмГУ, 2008. С. 190–197.
- Логвин А.В., Шевнина И.В.* Об одном синташтинском погребальном комплексе могильника Бестамак // Материалы междунар. науч. конф. «Археология Казахстана в эпоху независимости: итоги, перспективы», посвященной 20-летию Независимости Республики Казахстан и 20-летию Института археологии им. А.Х. Маргулана КН МОН РК, 12–15 дек. 2011 г., г. Алматы. Алматы: ИА им. А.Х. Маргулана, 2011. С. 349–359.
- Логвин А.В., Шевнина И.В.* О совместных синташтинских погребениях могильника Бестамак // Человек и Север: Антропология, археология, экология: Материалы всерос. науч. конф., г. Тюмень, 02–06 апр. 2018 г. Тюмень: ФИЦ ТюмНЦ СО РАН, 2018. Вып. 4. С. 133–139.
- Логвин В.Н.* Могильник Токанай I и проблема соотношения «петровских и синташтинских памятников» // Западная и Южная Сибирь в древности. Барнаул: Изд-во АлтГУ, 2005. С. 190–194.
- Медникова М.Б., Бужилова А.П.* К вопросу о травматических повреждениях среди абашевского населения // РА. 2002. № 2. С. 162–164.
- Подобед В.А., Усачук А.Н., Цимиданов В.В.* Исчезнувшие верования и позабытые герои: (Кожевенный инструментарий в ритуалах эпохи бронзы степной и лесостепной Евразии) // Материалы по археологии Северного Причерноморья. Одесса: Фаворит, 2011а. Вып. 12. С. 86–124.
- Подобед В.А., Усачук А.Н., Цимиданов В.В.* Серпы эпохи бронзы степной и лесостепной Евразии: Вопросы семантики // Материалы междунар. науч. конф. «Археология Казахстана в эпоху независимости: итоги, перспективы», посвященной 20-летию Независимости Республики Казахстан и 20-летию Института археологии им. А.Х. Маргулана КН МОН РК, 12–15 дек. 2011 г., г. Алматы. Алматы, 2011b. С. 286–306.
- Розудеев В.В.* Медальоны среднего и позднего бронзового века (к атрибуции соляных медальонов «Чакра») // Археология Восточно-Европейской степи. Саратов: СарГУ, 2015. Вып. 11. С. 64–111.

Семьян И.А. Воины в культуре населения Южного Урала и Северного Казахстана эпохи бронзы: Погребение кулачного бойца в могильнике Бестамак // Этнические взаимодействия на Южном Урале. Челябинск: Рифей, 2013. С. 73–79.

Сотникова С.В. Погребальные памятники синташтинского и андроновского населения как источник по реконструкции ритуалов и представлений. Омск: Наука, 2016. 290 с.

Шевнина И.В., Ворошилова С.А. Детские погребения эпохи развитой бронзы (по материалам могильника Бестамак) // Этнические взаимодействия на Южном Урале. Челябинск: Изд. центр ЮУрГУ, 2009. С. 59–63.

Шевнина И.В., Логвин А.В. Синташтинские украшения в контексте одного могильника (по материалам некрополя Бестамак) // Образ женщины в отражении веков: по материалам из Большого Тургая и сопредельных регионов. Алматы: ИА им. А.Х. Маргулана, 2020. С. 58–80.

Logvin A., Ševnina I. Die nekropole von Bestamak // Unbekanntes Kasachstan Archäologie im Herzen Asiens. Bochum: Deutsches Bergbau-Museum, 2013. S. 231–244.

ИСТОЧНИКИ

Логвин А.В. Синташтинско-петровские древности Тургайского прогиба: Автореф. дис. ... канд. ист. наук. Кемерово, 2019. 32 с.

Kalievа S.S.^a, Logvin A.V.^b, Logvin V.N.^a, Shevnina I.V.^{b,*}

^a Surgut State University, prosp. Lenina, 1, Surgut, 628400, Russian Federation

^b A. Baitursynov Kostanay Regional University, Baytursynov st., 47, 11000, Republic of Kazakhstan

E-mail: kalieva-ss@yandex.ru (Kalieva S.S.); logvin1@yandex.ru (Logvin A.V.);

logvin_a@mail.ru (Logvin V.N.); shevnina_i@mail.ru (Shevnina I.V.)

The structure of the community according to the data from the Bronze Age burial ground of Bestamak

The Bestamak burial ground is located in the center of the Turgai trough, which connects the West Siberian and Turanian plains. The data obtained during its study suggests that of all prehistoric sites, closest to Bestamak is the well-known Sintashta largest burial ground (Sintashta mogila; SM). The analysis of combinations of versions of artifacts in the graves of the burial ground shows that the community that formed it developed peacefully without major cataclysms over the lifetime of three generations of leaders. This gives us an opportunity of trying to reconstruct the social aspects of its functioning. This article represents such an attempt. The social heterogeneity of the community can be seen starting from the peculiarities of the burial structures. Some of the members were buried on a special ritual-sacrificial slot of the burial ground, without a moat. Unfortunately, it is unclear whether they formed a separate group during their lifetime or whether the selection was carried out as the moment arose. At the same time, the property qualification was not in effect, and the attempt to exclude the most able-bodied age group can be observed. The latter suggests not a random, but rather purposeful selection of candidates for a special burial. The absolute predominance of axe-adzes and quiver sets of arrows in male burials demonstrates the leading role of men in the most important aspects that ensured the very possibility of the existence of the community. The main tools of women's labor (knife, needle and piercer) show that a significant proportion of their activities was sewing, and normally their production-household work was taking place within the settlement. However, in two female burials (graves 10 and 51) quiver sets of arrows were found, and in two (graves 51 and 111) axe-adzes. These findings demonstrate the possibility of involvement of women in almost all aspects of functioning of the community and, accordingly, allow us to assume their rather high social status. Two main social strata can be observed within the community. Elite burials are often marked by a pair of intact horse skeletons placed above the burial chamber. These are considered to be an important feature of the "chariot complex". Since in our case pairs of horses were found not only in single male burials, but also in single female ones (graves 26 and 35), as well as in the burials of adults with children (graves 20 and 170), it appears we are dealing not just with charioteers themselves, but rather with the elite ("equestrian") segment of the community, whose representatives had the right and opportunity to use chariots. Ordinary community members ("shepherds") did not have the right for a chariot, moreover, their burials did not contain a horse sacrifice. They dealt with small and large cattle in the meantime providing for the needs of the "equestrian" ones. The elite supplied general civil (sign of a mace), military (sign of a battle ax), and ritual-sacred (sign of a sickle) leaders, as well as those in metal production (sign of a blower nozzle). In the ritual-sacred sphere, it was sometimes possible for a woman to perform the functions of a leader. Initially, in each of these areas, the leaders were separate. At some stage of the development of the community, this changed. In burial 140, the deceased is accompanied by a pair of horses, a chariot, a mace, a battle axe, sickles, other metal items (15), a quiver set of arrows, etc. It appears that during his lifetime he possessed the fullness of civil, military and ritual-sacred power, which was supported by the ability to operate significant, on a community scale, material resources. There is a reason to believe that property differentiation was interconnected

* Corresponding author.

Структура общины по данным могильника эпохи бронзы Бестамак

with the hierarchy system. The “equestrian” members clearly had the opportunity to consume a larger share of the social product than the “shepherds”.

Keywords: Bestamak, Sintashta, Petrovka, hierarchy, mace, battle axe, sickle, blower nozzle, ax-adze

Funding. The article was prepared within the framework of program-targeted financing of the Committee of Science of the Ministry of Science and Higher Education of the Republic of Kazakhstan 2023–2024, IRN BR18574223.

REFERENCES

- Bersenev, A.G., Koriakova, L.N., Chechushkov, I.V., Sharapova, S.V. (2014). Cheek-pieces for a Horse Harness from the Kamenny Ambar Settlement. *Archaeology, ethnography and anthropology of Eurasia*, 59(3), 44–54. (Rus.).
- Berseneva, N.A. (2013). On approaches to the study of the militarization of the Sintashta society. *Kratkie soobshcheniia Instituta arkheologii*, (231), 36–43. (Rus.).
- Elizarenkova, T.Ia., Toporkov, V.N. (1999). The world of things according to the Rigveda. In: *Rigveda: Mandaly V–VIII*. Moscow: Nauka, 487–525. (Rus.).
- Epimakhov, A.V., Berseneva N.A. (2012). Mortuary variability of the Sintashta population (search of explanation models). *Vestnik Novosibirskogo gosudarstvennogo universiteta. Seriya Istoriia, filologiya*, 11(3), 148–170. (Rus.).
- Epimakhov, A.B. (2003). The analysis of the tendencies in social and economic development of the population of the Ural in the Bronze Age. *Rossiiskaia arkheologiya*, (1), 83–90. (Rus.).
- Epimakhov, A.V., Berseneva, N.A. (2016). Metal-Production, Mortuary Ritual, and Social Identity: The Evidence of Sintashta Burials, Southern Urals. *Archaeology, ethnography and anthropology of Eurasia*, 44(1), 3–9. (Rus.).
- Gaiduchenko, L.L. (2003). Archaeological parallels to the funeral hymn of the Rigveda in the Southern Trans-Urals. *Evrasiiskii zhurnal regional'nykh i politicheskikh issledovaniy*, 2(1), 69–86. (Rus.).
- Gaiduchenko, L.L. (2011a). The sacrificial complex of grave 5 of the Bestamak burial ground. In: B.A. Baitanaev (Ed.). *Materialy mezhdunarodnoi nauchnoi konferentsii “Arkheologiya Kazakhstana v epokhu nezavisimosti: itogi, perspektivy”, posviashchennoi 20-letiiu Nezavisimosti Respubliki Kazakhstan i 20-letiiu Instituta arkheologii im. A.Kh. Margulana Komiteta po nauke Ministerstva obrazovaniia i nauki Respubliki Kazakhstan 12–15 dekabria 2011 g., g. Almaty*. Almaty: Institut arkheologii imeni A.Kh. Margulana, 341–348. (Rus.).
- Gaiduchenko, L.L. (2011b). Construction features of the sacrificial complex of grave № 170 of the Bestamak burial ground. In: B.A. Baitanaev (Ed.). *Materialy mezhdunarodnoi nauchnoi konferentsii “Arkheologiya Kazakhstana v epokhu nezavisimosti: itogi, perspektivy”, posviashchennoi 20-letiiu Nezavisimosti Respubliki Kazakhstan i 20-letiiu Instituta arkheologii im. A.Kh. Margulana Komiteta po nauke Ministerstva obrazovaniia i nauki Respubliki Kazakhstan 12–15 dekabria 2011 g., g. Almaty*. Almaty: Institut arkheologii imeni A.Kh. Margulana, 360–365. (Rus.).
- Kalieva, S.S., Logvin, V.N. (2008). Burial ground near Bestamak settlement (a preliminary message). *Vestnik arheologii, antropologii i etnografii*, (9), 32–58. (Rus.). URL: <http://www.ipdn.ru/rics/va/private/a9/32-58-kal.pdf>
- Kostiukov, V.P., Epimakhov, A.V., Nelin, D.V. (1995). The new site of the Middle Bronze in the South Trans-Ural. In: I.B. Vasil'ev (Ed.). *Drevnie indoiranskie kul'tury Volgo-Ural'ia (II tys. do n.e.)*. Samara: Izdatel'stvo Samarского gosudarstvennogo pedagogicheskogo universiteta, 156–207. (Rus.).
- Kupriianova, E.V., Zdanovich, D.G. (2015). *Antiquities of the Forest-Steppe Trans-Urals: Steppoye VII Burial Ground*. Cheliabinsk: Entsiklopediia. (Rus.).
- Logvin, A.V., Shevnina, I.V. (2008). Elite Burial of the Sintashta-Petrovka Period in the Cemetery of Bestamak. In: *VII Istoricheskie chteniia pamiati Mikhaila Petrovicha Griaznova: Materialy mezhdunarodnoi nauchnoi konferentsii*. Omsk: Izdatel'stvo Omskogo gosudarstvennogo universiteta, 190–197. (Rus.).
- Logvin, A.V., Shevnina, I.V. (2011). About Sintashta burial complex at the Bestamak burial ground. In: B.A. Baitanaev (Ed.). *Materialy mezhdunarodnoi nauchnoi konferentsii “Arkheologiya Kazakhstana v epokhu nezavisimosti: itogi, perspektivy”, posviashchennoi 20-letiiu Nezavisimosti Respubliki Kazakhstan i 20-letiiu Instituta arkheologii im. A.Kh. Margulana Komiteta po nauke Ministerstva obrazovaniia i nauki Respubliki Kazakhstan, 12–15 dekabria 2011 g., g. Almaty*. Almaty: Institut arkheologii imeni A.Kh. Margulana, 349–359. (Rus.).
- Logvin, A., Ševnina, I. (2013). Die nekropole von Bestamak. In: Th. Stöllner, Z. Samašev (Eds.). *Unbekanntes Kasachstan Archäologie im Herzen Asiens*. Bochum: Deutsches Bergbau-Museum, 231–244.
- Logvin, A.V., Shevnina, I.V. (2018). About the joint Sintashta burials of the burial ground of Bestamak. In: A.N. Bagashev (Ed.). *Chelovek i Sever: Antropologiya, arkheologiya, ekologiya: Materialy vserossiiskoi nauchnoi konferentsii, g. Tiumen', 02–06 aprelya 2018 g. Vyp. 4*. Tiumen': Federal'nyi issledovatel'skii tsentr Tiument'skii nauchnyi tsentr Sibirskogo otdeleniia Rossiiskoi akademii nauk, 133–139. (Rus.).
- Logvin, V.N. (2005). The Tokanay I burial ground and “Petrovka”-“Sintashta” sites ratio issue. In: A.A. Tishkin (Ed.). *Zapadnaia i lizhnaia Sibir' v drevnosti*. Barnaul: Izdatel'stvo Altaiskogo universiteta, 190–194. (Rus.).
- Mednikova, M.B., Buzhilova, A.P. (2002). On the question of traumatic injuries among the Abashevo culture population. *Rossiiskaia arkheologiya*, (2), 162–164. (Rus.).
- Podobed, V.A., Usachuk, A.N., Tsimidanov, V.V. (2011a). Vanished beliefs and forgotten heroes (leather tools in Bronze Age rituals of steppe and forest-steppe Eurasia). In: I.V. Bruiako (Ed.). *Materialy po arkheologii Severnogo Prichernomor'ia*, (12). Odessa: Favorit, 86–124. (Rus.).

Podobed, V.A., Usachuk, A.N., Tsimidanov, V.V. (2011b). Sickles of the Bronze Age of the Eurasian steppe and forest-steppe: Semantic issues. In: B.A. Baitanaev (Ed.). *Materialy mezhdunarodnoi nauchnoi konferentsii "Arkheologiya Kazakhstana v epokhu nezavisimosti: itogi, perspektivy", posviashchennoi 20-letiiu Nezavisimosti Respubliki Kazakhstan i 20-letiiu Instituta arkheologii im. A.Kh. Margulana Komiteta po nauke Ministerstva obrazovaniia i nauki Respubliki Kazakhstan, 12–15 dekabria 2011 g., g. Almaty*. Almaty: Institut arkheologii imeni A.Kh. Margulana, 286–306. (Rus.).

Rogudeev, V.V. (2015). Medallions of the Middle and Late Bronze Age (on attribution of "Chakra" solar medallions). In: V.A. Lopatin (Ed.). *Arkheologiya Vostochno-Evropeiskoi stepi*, (11). Saratov: Saratovskii gosudarstvennyi universitet, 64–111. (Rus.).

Sem'ian, I.A. (2013). Warriors in the culture of the Southern Ural and Northern Kazakhstan Bronze Age population. Burial of a fist fighter at the Bestamak burial ground. In: A.D. Tairov, N.O. Ivanova (Eds.). *Etnicheskie vzaimodeistviia na luzhnom Urale*. Cheliabinsk: Rifei, 73–79. (Rus.).

Shevnina I.V., Logvin A.V. (2020). Sintashta decorations in the context of one burial ground (based on materials from the Bestamak necropolis). In: G.A. Bazarbaeva, G.S. Dzhumabekova (Eds.). *Obraz zhenshchiny v otrazhenii vekov: po materialam iz Bol'shogo Turgaya i sopredel'nykh regionov*. Almaty: Institut arheologii imeni A.Kh. Margulana, 58–80. (Rus.).

Shevnina, I.V., Voroshilova, S.A. (2009). Children's burials of the Late Bronze Age (on materials of the Bestamak burial ground). In: A.D. Tairov, N.O. Ivanova (Eds.). *Etnicheskie vzaimodeistviia na luzhnom Urale*. Cheliabinsk: Izdatel'skii tsentr luzhno-Ural'skogo gosudarstvennogo universiteta, 59–63. (Rus.).

Sotnikova, S.V. (2016). *Burial sites of Sintashta and Andronovo population as a source on reconstruction of rituals and beliefs*. Omsk: Izdatel'skii dom "Nauka". (Rus.).

Vasilenko, A.I. (2008). Shield-shaped cheek-pieces with tenons of the Babino culture (on the question of origin of chariot driving). In: A.I. Vasilenko (Ed.). *Proiskhozhdenie i rasprostranenie kolesnichestva*. Lugansk: Globus, 130–165. (Rus.).

Zdanovich, D.G. (1997). *Sintashta society: social base of quasi-urban culture in the South Trans-Urals in the Middle Bronze Epoch*. Cheliabinsk: Cheliabinskii gosudarstvennyi universitet. (Rus.).

Калиева С.С., <https://orcid.org/0000-0002-2614-0875>

Логвин А.В., <https://orcid.org/0000-0002-2526-9300>

Логвин В.Н., <https://orcid.org/0000-0002-3712-0984>

Шевнина И.В., <https://orcid.org/0000-0003-3595-6849>

Сведения об авторах:

Калиева Сауле Сейфильмаликовна, кандидат исторических наук, доцент, Сургутский государственный университет, Сургут.

Логвин Андрей Викторович, кандидат исторических наук, заведующий археологической лабораторией, Костанайский региональный университет им. А. Байтурсынова, Костанай, Республика Казахстан.

Логвин Виктор Николаевич, доктор исторических наук, профессор, Сургутский государственный университет, Сургут.

Шевнина Ирина Викторовна, кандидат исторических наук, старший научный сотрудник археологической лаборатории, Костанайский региональный университет им. А. Байтурсынова, Костанай, Республика Казахстан.

About the authors:

Kaliev Saule S., Candidate of Historical Sciences, Assistant Professor, Surgut State University, Surgut.

Logvin Andrey V., Candidate of Historical Sciences, Head of the Archaeological Laboratory, A. Baytursynov Kostanay Regional University, Kostanay, Republic of Kazakhstan.

Logvin Viktor N., Doctor of Historical Sciences, Professor, Surgut State University, Surgut.

Shevnina Irina V., Candidate of Historical Sciences, Researcher at the Archaeological Laboratory, A. Baytursynov Kostanay Regional University, Kostanay, Republic of Kazakhstan.



This work is licensed under a [Creative Commons Attribution 4.0 License](https://creativecommons.org/licenses/by/4.0/).

Accepted: 18.12.2023

Article is published: 15.06.2024