

ФЕДЕРАЛЬНОЕ ГОСУДАРСТВЕННОЕ БЮДЖЕТНОЕ УЧРЕЖДЕНИЕ НАУКИ
ФЕДЕРАЛЬНЫЙ ИССЛЕДОВАТЕЛЬСКИЙ ЦЕНТР
ТЮМЕНСКИЙ НАУЧНЫЙ ЦЕНТР
СИБИРСКОГО ОТДЕЛЕНИЯ
РОССИЙСКОЙ АКАДЕМИИ НАУК

ВЕСТНИК АРХЕОЛОГИИ, АНТРОПОЛОГИИ И ЭТНОГРАФИИ

Сетевое издание

**№ 3 (66)
2024**

ISSN 2071-0437 (online)

Выходит 4 раза в год

Главный редактор:

Зах В.А., д.и.н., ТюмНЦ СО РАН

Редакционный совет:

Молодин В.И., председатель совета, академик РАН, д.и.н., Ин-т археологии и этнографии СО РАН;
Добровольская М.В., чл.-кор. РАН, д.и.н., Ин-т археологии РАН;
Бауло А.В., д.и.н., Ин-т археологии и этнографии СО РАН;
Бороффа Н., PhD, Германский археологический ин-т, Берлин (Германия);
Епимахов А.В., д.и.н., Ин-т истории и археологии УрО РАН;
Кокшаров С.Ф., д.и.н., Ин-т истории и археологии УрО РАН; Кузнецов В.Д., д.и.н., Ин-т археологии РАН;
Лакельма А., PhD, ун-т Хельсинки (Финляндия); Матвеева Н.П., д.и.н., ТюмГУ;
Медникова М.Б., д.и.н., Ин-т археологии РАН; Томилов Н.А., д.и.н., Омский ун-т;
Хлагула И., Dr. hab., ун-т им. Адама Мицкевича в Познани (Польша); Хэнкс Б., PhD, ун-т Питтсбурга (США);
Чикишева Т.А., д.и.н., Ин-т археологии и этнографии СО РАН

Редакционная коллегия:

Дегтярева А.Д., зам. гл. ред., к.и.н., ТюмНЦ СО РАН; Костомарова Ю.В., отв. секретарь, ТюмНЦ СО РАН;
Пошехонова О.Е., отв. секретарь, ТюмНЦ СО РАН; Лискевич Н.А., отв. секретарь, к.и.н., ТюмНЦ СО РАН;
Агапов М.Г., д.и.н., ТюмГУ; Адаев В.Н., к.и.н., ТюмНЦ СО РАН;
Бейсенов А.З., к.и.н., НИЦИА Бегазы-Тасмола (Казахстан);
Валь Й., PhD, О-во охраны памятников Штутгарта (Германия); Ключева В.П., к.и.н., ТюмНЦ СО РАН;
Крийска А., PhD, ун-т Тарту (Эстония); Крубези Э., PhD, проф., ун-т Тулузы (Франция);
Кузьминых С.В., к.и.н., Ин-т археологии РАН; Перерва Е.В., к.и.н., Волгоградский ун-т;
Печенкина К., PhD, ун-т Нью-Йорка (США); Пинхаси Р., PhD, ун-т Дублина (Ирландия);
Рябогина Н.Е., к.г.-м.н., ТюмНЦ СО РАН; Слепченко С.М., к.б.н., ТюмНЦ СО РАН;
Ткачев А.А., д.и.н., ТюмНЦ СО РАН; Хартанович В.И., к.и.н., МАЭ (Кунсткамера) РАН

Утвержден к печати Ученым советом ФИЦ Тюменского научного центра СО РАН

Сетевое издание «Вестник археологии, антропологии и этнографии»
зарегистрировано Федеральной службой по надзору в сфере связи, информационных технологий
и массовых коммуникаций; регистрационный номер: серия Эл № ФС77-82071 от 05 октября 2021 г.

Адрес: 625008, Червишевский тракт, д. 13, e-mail: vestnik.ipos@inbox.ru

Адрес страницы сайта: <http://www.ipdn.ru>

© ФИЦ ТюмНЦ СО РАН, 2024

**FEDERAL STATE INSTITUTION
FEDERAL RESEARCH CENTRE
TYUMEN SCIENTIFIC CENTRE
OF SIBERIAN BRANCH
OF THE RUSSIAN ACADEMY OF SCIENCES**

VESTNIK ARHEOLOGII, ANTROPOLOGII I ETNOGRAFII

ONLINE MEDIA

**№ 3 (66)
2024**

ISSN 2071-0437 (online)

There are 4 numbers a year

Editor-in-Chief

Zakh V.A., Doctor of History, Tyumen Scientific Centre SB RAS (Tyumen, Russia)

Editorial Council:

Molodin V.I. (Chairman of the Editorial Council), member of the RAS, Doctor of History,
Institute of Archaeology and Ethnography SB RAS (Novosibirsk, Russia)

Dobrovolskaya M.V., Corresponding member of the RAS, Doctor of History,
Institute of Archaeology of the RAS (Moscow, Russia)

Baulo A.V., Doctor of History, Institute of Archaeology and Ethnography SB RAS (Novosibirsk, Russia)

Boroffka N., PhD, Professor, Deutsches Archäologisches Institut (German Archaeological Institute) (Berlin, Germany)

Chikisheva T.A., Doctor of History, Institute of Archaeology and Ethnography SB RAS (Novosibirsk, Russia)

Chlachula J., Doctor hab., Professor, Adam Mickiewicz University in Poznan (Poland)

Epimakhov A.V., Doctor of History, Institute of History and Archeology Ural Branch RAS (Yekaterinburg, Russia)

Koksharov S.F., Doctor of History, Institute of History and Archeology Ural Branch RAS (Yekaterinburg, Russia)

Kuznetsov V.D., Doctor of History, Institute of Archeology of the RAS (Moscow, Russia)

Hanks B., PhD, Professor, University of Pittsburgh (Pittsburgh, USA)

Lahelma A., PhD, Professor, University of Helsinki (Helsinki, Finland)

Matveeva N.P., Doctor of History, Professor, University of Tyumen (Tyumen, Russia)

Mednikova M.B., Doctor of History, Institute of Archaeology of the RAS (Moscow, Russia)

Tomilov N.A., Doctor of History, Professor, University of Omsk

Editorial Board:

Degtyareva A.D., Vice Editor-in-Chief, Candidate of History, Tyumen Scientific Centre SB RAS (Tyumen, Russia)

Kostomarova Yu.V., Assistant Editor, Tyumen Scientific Centre SB RAS (Tyumen, Russia)

Poshekhonova O.E., Assistant Editor, Tyumen Scientific Centre SB RAS (Tyumen, Russia)

Liskevich N.A., Assistant Editor, Candidate of History, Tyumen Scientific Centre SB RAS (Tyumen, Russia)

Agapov M.G., Doctor of History, University of Tyumen (Tyumen, Russia)

Adaev V.N., Candidate of History, Tyumen Scientific Centre SB RAS (Tyumen, Russia)

Beisenov A.Z., Candidate of History, NITSIA Begazy-Tasmola (Almaty, Kazakhstan),

Crubezy E., PhD, Professor, University of Toulouse (Toulouse, France)

Kluyeva V.P., Candidate of History, Tyumen Scientific Centre SB RAS (Tyumen, Russia)

Kriiska A., PhD, Professor, University of Tartu (Tartu, Estonia)

Kuzminykh S.V., Candidate of History, Institute of Archaeology of the RAS (Moscow, Russia)

Khartanovich V.I., Candidate of History, Museum of Anthropology and Ethnography RAS Kunstkamera
(Saint Petersburg, Russia)

Pechenkina K., PhD, Professor, City University of New York (New York, USA)

Pererva E.V., Candidate of History, University of Volgograd (Volgograd, Russia)

Pinhasi R., PhD, Professor, University College Dublin (Dublin, Ireland)

Ryabogina N.Ye., Candidate of Geology, Tyumen Scientific Centre SB RAS (Tyumen, Russia)

Slepchenko S.M., Candidate of Biology, Tyumen Scientific Centre SB RAS (Tyumen, Russia)

Tkachev A.A., Doctor of History, Tyumen Scientific Centre SB RAS (Tyumen, Russia)

Wahl J., PhD, Regierungspräsidium Stuttgart Landesamt für Denkmalpflege

(State Office for Cultural Heritage Management) (Stuttgart, Germany)

Address: Chervishevskiy trakt, 13, Tyumen, 625008, Russian Federation; mail: vestnik.ipos@inbox.ru

URL: <http://www.ipdn.ru>

Зах В.А.

ФИЦ Тюменский научный центр СО РАН, ул. Червишеский тракт, 13, Тюмень, 625008
E-mail: viczakh@mail.ru

К ПЕРИОДИЗАЦИИ ПЕРЕХОДНОГО ВРЕМЕНИ ОТ ЭПОХИ БРОНЗЫ К РАННЕМУ ЖЕЛЕЗНОМУ ВЕКУ В НИЖНЕМ ПРИИШИМЬЕ

В конце I тыс. до н.э. в Нижнем Приишимье, как и на сопредельных южнотаежных и лесостепных притобольских и приртышских территориях, в меняющихся природных условиях и при усиливающемся притоке мигрантов из таежных областей формируются культуры, предшествующие становлению культурных образований раннего железного века. Носители традиций с крестовой орнаментацией посуды, проникая в лесостепь, смешивались с аборигенным скотоводческим позднебронзовым населением. Сложившиеся в результате культурные комплексы усть-устьяцкий, красноозерский, позднеирменский и завьяловский, судя по материалам, представляют этапы в рамках переходного периода, который, на наш взгляд, следует считать продолжавшимся вплоть до утверждения стабильных саргатской и большереченской культур. В Нижнем Приишимье этот период, вероятно, охватывает время от сложения красноозерской культуры (приишимский вариант), включая этапы ее развития: ефимовский, борковский, марайский, лихачевский, до появления саргатских комплексов. У населения Нижнего Приишимья и сопредельных территорий в этот период сохраняются таежные традиции: практикуется строительство укрепленных поселков с наземными жилищами, захоронения совершаются в грунтовых могильниках или существует иной способ погребения. Прослеживается быстрая смена материальной культуры. Вероятно, с IV в. до н.э. происходит переориентация на традиции лесостепных и степных культур. Отмечаются углубленные в грунт жилища и обряд захоронения под курганными насыпями. Аналогичные процессы с разными нюансами наблюдаются практически по всей территории лесостепной и южно-таежной полосы Западной Сибири.

Ключевые слова: Нижнее Приишимье, переходный период, красноозерская культура, ефимовский, борковский, марайский, лихачевский этапы, процесс развития, периодизация.

Ссылка на публикацию: Зах В.А. К периодизации переходного времени от бронзы к раннему железу в Нижнем Приишимье // Вестник археологии, антропологии и этнографии. 2024. 2. С. 16–30. <https://doi.org/10.20874/2071-0437-2024-66-3-2>

Введение

По имеющимся материалам, в переходное от эпохи бронзы к железу время, в меняющихся природных условиях, на лесостепных пространствах Западной Сибири, с одной стороны, в связи с кризисом позднебронзовой экономики произошло сокращение автохтонного населения, с другой — отмечаются признаки миграции с севера носителей традиции с крестовой и струйчатой орнаментацией керамики. Демографические изменения были значительны. Если на территории Нижнего Притоболья известно более 50 позднебронзовых (бархатовской культуры) поселений [Матвеев, Аношко, 2009], то к началу переходного времени относится один исследованный памятник — городище Усть-Утяк 1, в комплексе которого присутствует керамика, близкая к посуде бархатовской и гамаюнской культур, а также синкретичного облика [Кайдалов, Сечко, 2006]. В Приобье насчитывается более 83 открытых ирменских поселений и могильников [Матвеев, 1993], а памятников переходного времени — около 10. Число памятников этого времени в Барабе также незначительно, наиболее изученным является городище Чича 1 [Молодин и др., 2001, 2004, 2009]. В Приишимье и Прииртышье в пределах ареала позднебронзовой сузгунской культуры с производящей и присваивающей экономикой отмечается наибольшее количество комплексов переходного времени — около 50. Вышеприведенное распределение памятников на лесостепной территории от Притоболья до Приобья показывает, что уклады экономики, в основе которых было скотоводство, пришли в упадок, по-видимому, вследствие изменения природных условий в сторону увлажнения: длительные весенние половодья сокращали доступ к ресурсам на пойменных угодьях [Зах и др., 2008]. Жизнеобеспечение сузгунского населения базировалось на комплексном хозяйстве, включавшем как производящие, так и присваивающие формы. Ограничение, в частности, кормовой базы при придомном скотоводстве, когда необхо-

К периодизации переходного времени от эпохи бронзы к раннему железному веку...

димо было заготавливать животным корма на зиму, подорвало экономику коллективов с производящим хозяйством. Сузгунскому обществу, с большей долей присваивающих отраслей, удалось, на наш взгляд, сохранить свой экономический и человеческий потенциал. С другой стороны, в Приоболье, Приишимье и Приобье, с меридиональным течением рек, по долинам продвинулись мигранты из таежных областей. При взаимодействии с населением культур эпохи бронзы образовались синкретичные культуры, в развитии которых прослеживается несколько этапов. В Барабинской лесостепи притоку населения с севера препятствовали малопроезжимые Васюганские болота. Носители таежных традиций проникали в Барабу, скорее всего, по долинам рек, протекающих в широтном направлении, из Прииртышья и в меньшей степени из Приобья. Территориальная замкнутость, своего рода «консервация» позднебронзового населения Барабы, обусловила, на наш взгляд, своеобразную культурно-историческую ситуацию на этой территории. Процесс ассимиляции автохтонного населения и «северных» пришельцев, скорее всего, происходил здесь опосредованно, достаточно динамично, а в большей степени, вероятно, можно говорить о саморазвитии, о чем свидетельствуют позднеирменские комплексы. Этот процесс сопоставим с формированием комплексов в переходное время на приишимских североказахстанских территориях, куда практически не проникало влияние носителей северных традиций и где берликское население является, на наш взгляд, преемником носителей позднебронзовой алексеевско-саргаринской культуры.

Цель работы — наметить этапы культуры переходного от эпохи бронзы к раннему железному веку времени в Нижнем Приишимье и определить место соответствующих материалов в культурно-хронологической шкале лесостепной территории Западной Сибири (рис. 1).

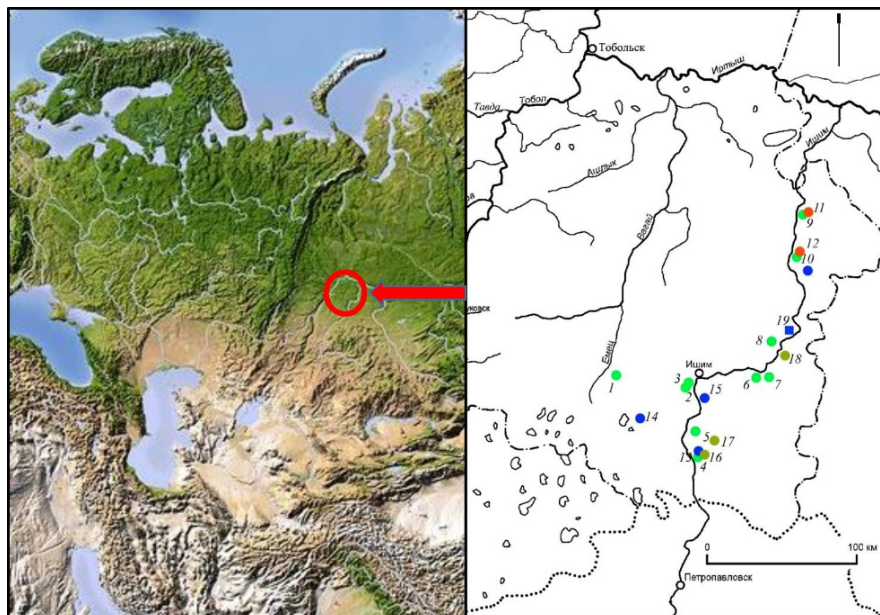


Рис. 1. Расположение памятников переходного периода от эпохи бронзы к раннему железному веку в Нижнем Приишимье:

Поселения ефимовского этапа: 1 — Карьковское; 2 — Мергень 2; 3 — Мергень 6; 4 — Марай 1; 5 — Кучум-Гора; 6 — Чупино; 7 — Старо-Масляное; 8 — Ефимово 1; 9 — Боровлянка 2; 10 — Борки 1; борковского этапа: 11 — Боровлянка 2; 12 — Борки 1; марайского этапа: 13 — Марай 4; 14 — Савино; 15 — Ласточкино Гнездо 1; лихачевского этапа: 16 — Марай 5; 17 — Озеро Ченчерь 6; 18 — Лихачевское городище. Могильник ефимовского этапа: 19 — Абатское 3.

Fig. 1. Location of monuments of the Transition Period from Bronze to Early Iron in the Lower Ishim region.

Settlements of the Efimovo stage: 1 — Karkovskoe; 2 — Mergen 2; 3 — Mergen 6; 4 — Marai 1; 5 — Kuchum-Gora; 6 — Chupino; 7 — Staro-Maslyanskoe; 8 — Efimovo 1; 9 — Borovlyanka 2; 10 — Borki 1; Borki stage: 11 — Borovlyanka 2; 12 — Borki 1; Marai stage: 13 — Marai 4; 14 — Savino; 15 — Lastochkino Gnezdo 1; Likhachevo stage: 16 — Marai 5; 17 — Ozero Chencher 6; 18 — Likhachevskoye site. Cemetery of the Efimovo stage: 19 — Abatskoye 3.

Материалы и методы исследования

Понятия «переход, переходный» и «переходный период» в археологии обычно применяются для обозначения временного интервала, характеризующегося особыми культурными процессами, вызывающими или отражающими смену культур или эпох [Манзура, 1990; Илюшина, 2011]. Иткульские, журавлевские, белоярские, предсаргатские и другие материалы, следующие за

комплексами с крестовой орнаментацией посуды, первоначально относили к начальным этапам раннего железного века, однако впоследствии потребовалось переосмыслить их «эпохальную принадлежность», что проявилось в тенденции «расширения хронологических и культурных рамок переходного периода и его сдвига в сторону омоложения» [Труфанов, 2003]. Вопрос о хронологических и культурных границах рассматриваемого периода весьма важен. По нашему представлению, переходный период от бронзы к раннему железу в Западной Сибири начался со смешения носителей таежных традиций с населением лесостепных позднебронзовых культур и формирования синкретичных культур и продолжался, по-видимому, до полной ассимиляции привнесенных культурных традиций в местной среде, т.е. от начала процесса взаимодействия двух или нескольких стабильных культур до формирования новой стабильной культуры [Зах, 2013]. Иными словами, от позднебронзовых: бархатовской, сузгунской и ирменской — до стабильных культур эпохи раннего железа: саргатской и большереченской/каменской (березовский этап по М.П. Грязнову) [Грязнов, 1956; Могильников, 1997]. В связи с этим для Верхнего Приобья, на наш взгляд, до сих пор являются актуальными и правомерными схема формирования и развития комплексов у с. Большая Речка [Грязнов, 1956], а также интерпретация материалов поселений Завьялово 5 и Линево 1, на основе которых была выделена завьяловская культура [Троицкая и др., 1989]. Аналогичные процессы происходили, вероятно, и в Притоболье, где на основе бархатовской и гамаюнских культур сформировались комплексы усть-утяжского типа (городище Усть-Утяк 1), а затем иткульские (восточный вариант) [Зими́на, Зах, 2009].

Учитывая новые материалы из Приишимья, мы приходим к выводу, что ситуация на лесостепных территориях Притоболья, Прииртышья и Приобья в рассматриваемый период складывалась во многом по схожим сценариям. Генезис переходных комплексов лишь в лесостепной Барабе отличался от аналогичного на сопредельных территориях, в силу отмеченной выше относительной изолированности ее территории с севера [Зах, 2010].

Южная тайга и лесостепь западнее Иртыша (Нижнее Приишимье) являлись территорией, на которой происходило взаимодействие носителей, с одной стороны, соседних бархатовской и сузгунской культур, с другой — местных позднебронзовых культур и культур мигрантов (атлымская культура) с таежных территорий. С конца X — IX в. до н.э. в Прииртышье и Приишимье формируется красноозерская культура синкретичного облика [Абрамова, Стефанов, 1985; Панфилов и др., 1991]. Между приишимскими и прииртышскими керамическим комплексам красноозерской культуры отмечаются некоторые различия [Зими́на, 2015], что, возможно, свидетельствует о существовании локальных вариантов культуры на этих территориях¹. С течением времени происходят изменения в комплексах: в оборонительном и жилищном строительстве, керамическом производстве и инвентаре, что позволяет выделить несколько этапов в развитии этой синкретичной культуры. Охарактеризуем их на материалах с территории Нижнего Приишимья (приишимский локальный вариант). Для упорядочения и синхронизации вариантов красноозерской культуры мы даем, по возможности, сначала название этапа для приишимской территории, а затем, в скобках, — название этапа для Прииртышья.

Ефимовский (хуторборский) этап. В Нижнем Приишимье крестовые (красноозерские) поселенческие комплексы содержат наряду с позднебронзовой сузгунской (Мергень 2, 6, Марай 1, 7, Ефимово 1, Боровлянка 2, Борки 1) посуду с бархатовскими чертами (Карьковское 1, Кучум-Гора, Чупино, Старо-Масляное) (см., напр.: [Зах, Зими́на, 2014; Голдина, 1969; Генинг, Евдокимов, 1969; Панфилов и др., 1991; Матвеев, Горелов, 1993; Зах и др., 2016; Цембалюк, 2013; Зими́на, Скочина, 2008]). Известен один могильник (Абатское 3) с четырьмя погребениями. Умершие захоронены в погребенной почве и могильных ямах, выкопанных в материке, на спине. Найдены сосуды, в том числе с крестовыми оттисками, бронзовые пластинчатые ножи, двухлопастные наконечники стрел, серьга [Матвеева, 1991].

Судя по материалам (керамика поселения Мергень 6), местное позднебронзовое население не только взаимодействовало с носителями крестовой орнаментальной традиции (атлымской культуры), но и испытывало влияние представителей культур гамаюно-иткульского круга [Зими́на и др., 2023].

¹ Обоснование локальных вариантов красноозерской культуры не входит в задачи статьи, отметим только, что в Приишимье местную позднебронзовую основу представляли сузгунская и бархатовская, а в Прииртышье — сузгунская и ирменская культуры, в Барабе — ирменская и в меньшей степени сузгунская. На эти территории с севера проникали, скорее всего, представители атлымской культуры, носители крестовой и гребенчато-ямочной орнаментальной традиций, в отличие от горно-лесного Зауралья и Притоболья, куда мигрировали носители гамаюнских культур.

К периодизации переходного времени от эпохи бронзы к раннему железному веку...



Рис. 2. Материалы ефимовского этапа:

1, 12, 13 — Марай 1; 4, 5, 7, 9, 13, 19 — Мергень 6; 3, 8, 15 — Мергень 2; 2, 11, 14, 16, 18 — Борки 1; 6 — Кучум Гора; 17 — Старо-Масляное; 20 — Боровлянка 2 (по: [Генинг, Евдокимов, 1969; Зах, Зимина, 2014; Зах и др., 2016; Панфилов и др., 1991; Кузьминых и др., 2017]); 4, 5, 7, 9, 10, 19 — бронза; 18 — рог; 2, 3, 6, 8, 11-17, 20 — глина.

Fig. 2. Materials of the Efimovo stage:

1, 12, 13 — Marai 1; 4, 5, 7, 9, 13, 19 — Mergen 6; 3, 8, 15 — Mergen 2; 2, 11, 14, 16, 18 — Borki 1; 6 — Kuchum Gora; 17 — Staro-Maslyanskoe; 20 — Borovlyanka 2; 4, 5, 7, 9, 10, 19 — bronze; 18 — horn; 2, 3, 6, 8, 11-17, 20 — clay.

Поселки ефимовского этапа, как правило, находятся на надпойменных террасах. Чаще это многослойные поселения; иногда однослойные, расположенные на ограниченной территории (например, урочище Марай) в Приишимье, где наряду с ранним крестовым комплексом (ефимовский этап) содержатся материалы более поздних хронологических этапов переходного периода. Компактность территории таких урочищ, удобной для проживания в условиях увлажненного периода (сезонных половодий), и однослойность поселений, возможно, также указывает на поэтапное развитие культуры переходного времени. Население в этот период сооружало жилища, углубленные в материк, в керамическом комплексе присутствует посуда, сочетающая как местные позднебронзовые черты, так и таежные, в числе которых дуговидные («молчановские») профили и оттиски в виде креста.

Жилища представляли собой углубленные в материк сооружения, вероятно, усеченно-пирамидальной формы, с основой в виде каркасно-столбовой конструкции, площадью от 40 до 100 м² и более. Внутри котлованов в центре, иногда у стен находились очаги и хозяйственные ямы. Выходы в виде коридоров или тамбуров устраивались в стенках или углах жилых соору-

жений. Жилища ефимовского этапа находят аналогии в конструкциях позднебронзового и переходного к раннему железному веку времени в лесостепи и южной тайге Западной Сибири [Очерки культурогенеза..., 1995].

Керамика ефимовских комплексов представлена крупными плоскодонными горшками и посудой круглодонной формы, покрытыми орнаментом на 2/3 поверхности емкости. Элементы узоров соответствуют набору как из сузгунского, так и из пришлого (таежного) комплексов, иногда те и другие сочетаются на одном сосуде [Зах и др., 2016].

Инвентарь. Представлен бронзовыми пластинчатыми однолезвийными ножами слабо изогнутой и прямой форм, двухлопастными с ромбовидным и листовидным пером наконечниками стрел [Кузьминых и др., 2017; Матвеева, 1991]. В одном из погребений кургана 1 Абатского 3 могильника обнаружена бронзовая серьга в полтора оборота. Наряду с бронзовыми изделиями присутствуют фигурки из глины, роговой клин и глиняные пряслица (рис. 2).

Борковский (журавлевский) этап. Комплексы сформировались на основе предшествующих, ефимовских и маркируют начальный (раннескифский) период эпохи раннего железа. К настоящему времени на территории Приишимья изучено два ранних журавлевских комплекса — Боровлянка 2 [Панфилов и др., 1991] и Борки 1 [Сыркина, 1977, 1979, 1981; Зах и др., 2015]. Последний представляет собой городище с наземными жилищами, чистый керамический комплекс которого исследован на памятнике в 2014 г. Остатки, вероятно, аналогичных построек изучены в раскопах И.А. Сыркиной (1981 г.) и Д.Н. Еньшина (2013 г.) [Зах, 2023].

Жилища. На поверхности городища Борки 1 вскрыт участок с хозяйственными ямами, тремя скоплениями керамики, очагом на уровне материка. Выявлены ямы, из которых брался грунт для присыпки стен (завалинка). Практически полное отсутствие столбовых ямок и выраженных топографических признаков наземных жилищ со столбовой конструкцией, вероятно, свидетельствует о сооружении в пределах площадки укрепленного поселка срубных построек. Судя по расположению ям и очага, находившегося практически в центре между ямами-карьерами, жилище в виде сруба было поставлено непосредственно на древней поверхности. Для утепления конструкция с боков, скорее всего, была присыпана грунтом из ям, расположенных по периметру жилища, площадь которого могла составлять около 36 м². На уровне второго и третьего горизонтов встречены керамика, изделия из бронзы, кости и глины [Там же, с. 91].

Керамика. Применялись глины с естественной примесью песка, а также с добавками шамота и органики. Сосуды формировались, вероятно, лоскутным методом, с толщиной стенок 4–7 мм. Внутренняя и внешняя поверхность сосудов обрабатывалась заглаживанием с помощью гребенчатого штампа, щепы или пучка травы [Зах и др., 2015; Илюшина, 2018]. Посуда в основном горшковидной и баночной форм. Орнамент, при кажущемся однообразии, отличается множеством различных сочетаний элементов. Наряду с вариативностью морфологических характеристик сосудов в пределах одного сооружения это, вероятно, может свидетельствовать о выработке канонов как в форме, так и в орнаментации посуды. Керамика борковского (журавлевского) этапа отражает, видимо, процесс продолжающегося активного слияния аборигенной и пришлой культур, начало которого фиксируют ефимовские комплексы [Зах, 2023].

Инвентарь. Представлен целыми предметами и обломками изделий из бронзы, железа, кости и глины. Обломки изделий из металла и масса обломков литейных форм происходят из ямы № 23 сооружения 2 борковского комплекса. Среди них пластинчатые ножи без выделенной рукояти, с прямой сужающейся к острию спинкой, с каплевидным отверстием-петелькой. Судя по фрагментам форм, длина отливавшихся ножей могла составлять от 19 до 22 см. Обнаружены формы для отливки кинжалов с бабочковидным перекрестием и отливки кельтов с двумя ушками. С борковским (журавлевским) комплексом связана проковка четырехугольного сечения длиной около 6 см со слегка расплюснутым основанием. Представлены наконечники стрел трехлопастной формы с прямым основанием, небольшими шипами и выступающей втулкой. Найдена бронзовая застежка (пуговица) стержневидной формы с небольшими утолщениями на концах и перехватом в центре, длиной около 6 см. Подобные изделия встречаются на степной и лесостепной территории Евразии в пределах VIII–VI вв. до н.э. (см., напр.: [Зах и др., 2015; Археология СССР, 1989; Грязнов, 1956, 1980; Костомарова, 2018]). Железная игла — коррозирована, изделие в виде стерженька небольшого диаметра; аналогичные встречаются на территории Западной Сибири с конца VIII в. до н.э. [Могильников, 1992]. Из костяных изделий примечателен слегка изогнутый стержень с отверстием, один его конец приострен, второй оформлен в виде головки лося. Наиболее многочисленная категория (встречены целые экземпляры и об-

К периодизации переходного времени от эпохи бронзы к раннему железному веку...

ломки) — литейные формы, пряслица и блюда. Блюдца или миниатюрные чашечки — обломки емкостей небольшого объема, невысоких, с прямыми или слегка отогнутыми внутрь или наружу венчиками. Широкое распространение получают с эпохи бронзы и раннего железа (рис. 3).



Рис. 3. Материалы борковского этапа:

1, 2, 4, 9-16, 18-21 — Борки 1; 3, 5-8, 17, 22-24 — Боровлянка 2; 15, 16, 19, 21 — бронза; 20 — кость; 2-14, 18, 22-24 — глина.

Fig. 3. Materials of the Borki stage:

1, 2, 4, 9-16, 18-21 — Borki 1; 3, 5-8, 17, 22-24 — Boroveryanka 2; 15, 16, 19, 21 — bronze; 20 — bone; 2-14, 18, 22-24 — clay.

Марайский этап. Продолжающие развитие борковского (журавлевского) комплекса материалы представлены укрепленными поселениями, из которых частично исследованы мысовое (?) укрепление Ласточкино Гнездо 1 [Зах, 2009; Илюшина, Рафикова, 2018] и «городище» округлой формы Марай 4 [Илюшина и др., 2019].

Жилища. Наземные, возможно срубные, сооружения и жилища с каркасно-столбовой конструкцией основы, на дневной поверхности фиксируемые в виде приподнятых площадок овальной формы. По их периметру находились ямы-карьеры, грунт из которых использовался для присыпки стен жилищ. Площадь исследованного в укрепленном поселке Марай 4 жилища около 30 м² [Там же]. Аналогичные жилые сооружения были распространены в эпоху раннего металла, переходное время от бронзы к железу, а также отмечаются у северных народов, например у тазовских селькупов (см., напр.: [Зах, Фомина, 1999; Зимина, Зах, 2009; Адаев, Зимина, 2016]).

Керамика. По морфологическим признакам посуда марайского этапа находит аналогии в борковских и журавлевских комплексах Ишимо-Иртышского междуречья, а также в материалах баитовской культуры. Керамическая коллекция Марая 4 состоит из четырех основных групп сосудов, различающихся по форме, технике нанесения и композиционному построению орнамента [Илюшина и др., 2019]. При сходстве с борковским комплексом соответствия марайские материалы находят также в посуде памятника Ласточкино Гнездо 1, а с другой стороны, прослеживаются параллели им в комплексах Озеро Ченчерь 6, Марай 1, 5 и других из Приишимья, которые, в нашем представлении (в отличие от мнения В.В. Илюшиной), демонстрируют развитие приишимской линии культурогенеза переходного времени и синхронны баитовским из Притоболья [Там же, с. 43].

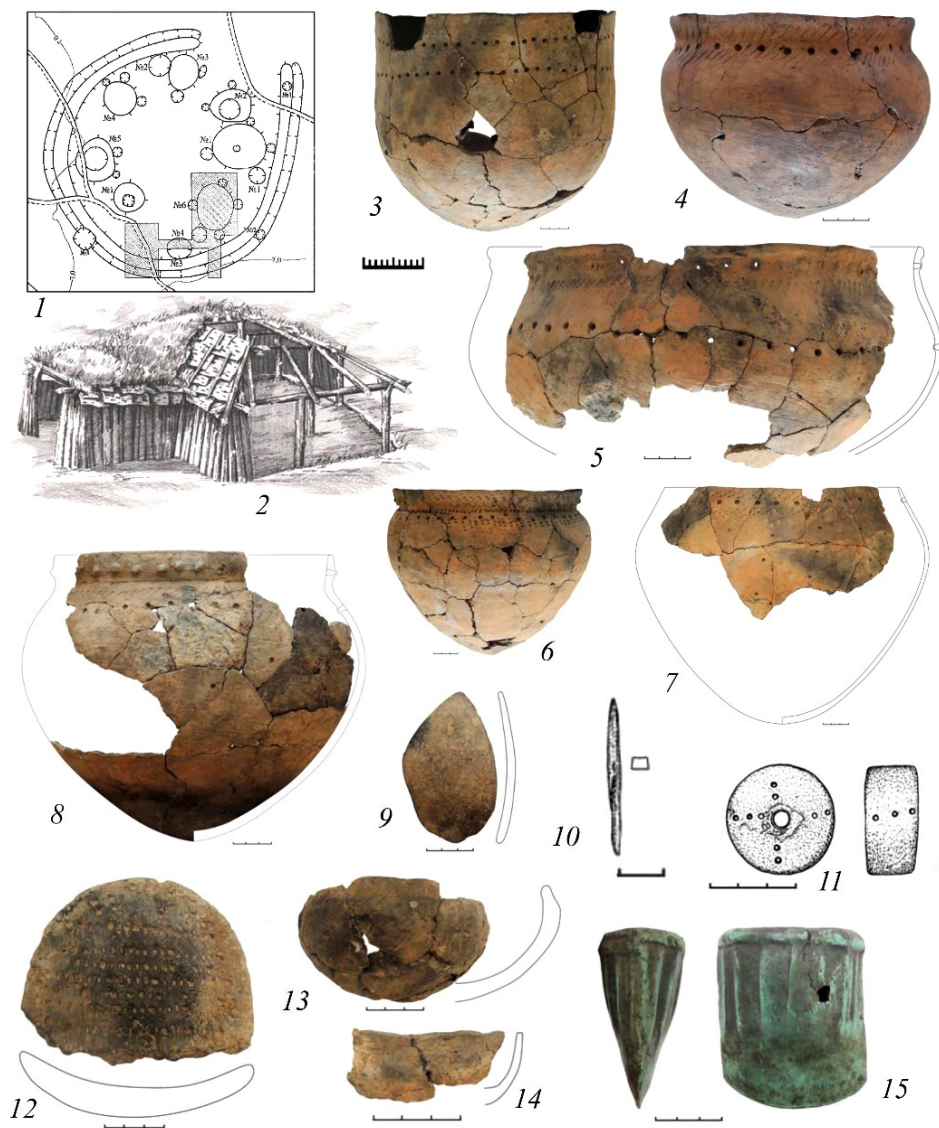


Рис. 4. Материалы марайского этапа:

1–15 — Марай 4 (по: [Илюшина и др., 2019]); 10, 15 — бронза; 3–9, 11–14 — глина.

Fig. 4. Materials of the Marai stage:

1–15 — Marai 4; 10, 15 — bronze; 3–9, 11–14 — clay.

Инвентарь. Немногочислен, представлен бронзовыми изделиями, среди которых обломки пластинчатых ножей и шило подчетырёхугольной в сечении формы. Найден также бронзовый кельт прямоугольной формы, овального сечения. По верхнему краю находится валик, от которого вниз спускаются узкие валики или треугольники. Похожие изделия встречаются в комплексах раннего

К периодизации переходного времени от эпохи бронзы к раннему железному веку...

железного века Зауралья и Приишимья (см., напр.: [Матвеева, 1989, с. 94; Цембалюк, Берлина, 2014, с. 63, рис. 3, 10; Панфилов и др., 1991]. В Тоболо-Ишимском междуречье, судя по всему, подобные кельты были распространены в VII–IV вв. до н.э.

Из костяных изделий известны проколки. Из глины изготовлены пряслица, из обломков сосудов — керамические скребки. Отдельную категорию представляют миниатюрные чашечки и блюдца с округлым или уплощенным дном. Блюдца орнаментированы с внутренней стороны оттисками гребенки или разреженными наколами (рис. 4) [Зах, 2009; Илюшина и др., 2019].

Лихачевский этап. Представлен комплексами Озеро Ченчерь 6, Марай 1, 5 и Лихачевского городища. Последнее исследовано практически полностью [Волков, 2001; Цембалюк, Берлина, 2014]. На поверхности Лихачевское городище прослеживалось в виде площадки, ограниченной канавкой, диаметром около 45 м. Площадь памятника около 1200 м².

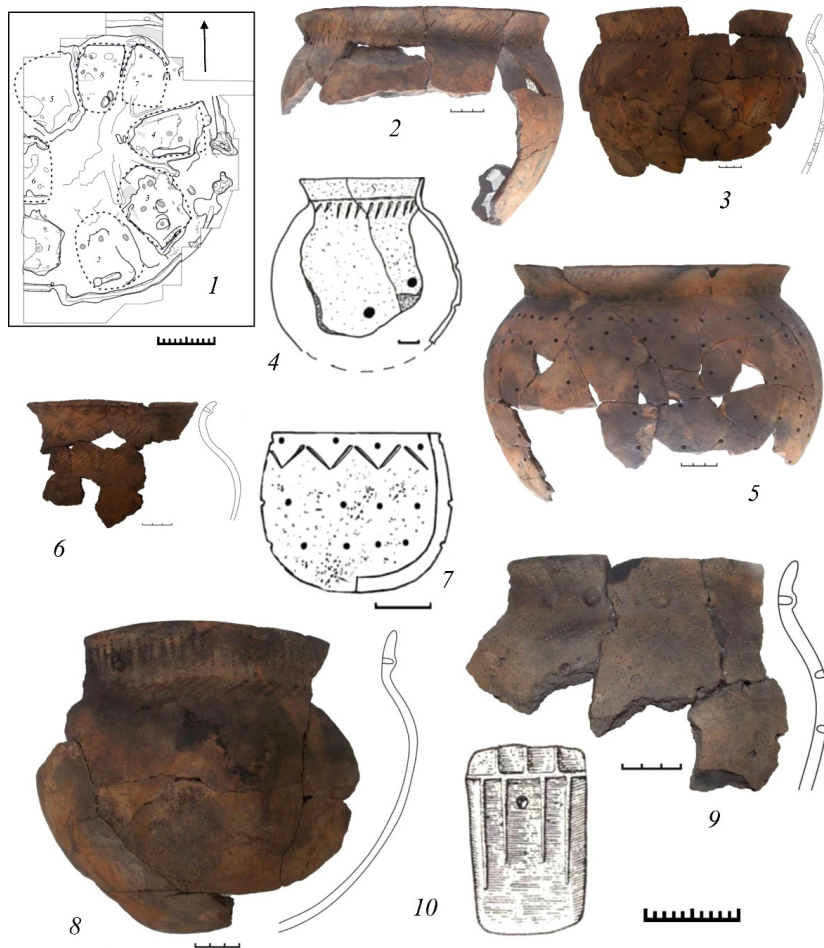


Рис. 5. Материалы лихачевского этапа:

1, 4, 7, 10 — Лихачевское городище (по: [Цембалюк, Берлина, 2014]); 2, 3, 5, 6, 8, 9 — Марай 1; 10 — бронза; 2–9 — глина.

Fig. 5. Materials of the Likhachevo stage:

1, 4, 7, 10 — Likhachevskoye site; 2, 3, 5, 6, 8, 9 — Marai 1; 10 — bronze; 2–9 — clay.

Жилища. На городище было изучено восемь жилищ, расположенных по кругу и примыкавших к канаве: семь наземного типа и одно углубленное в материк. В центре поселения находилась довольно ровная, свободная от застройки площадка. Основания стен были установлены в специально выкопанные канавы, иногда использовавшиеся и для стен соседних построек. Основу каркасно-столбовой конструкции составляли вертикально установленные бревна или жерди, скрепленные сверху балками перекрытия. Стены и кровля изготовлены из жердей, покрытых слоем бересты, и утеплены грунтом [Цембалюк, Берлина, 2014].

Керамика. Представлена преимущественно профилированными, с короткой шейкой сосудами, в меньшей степени — банками яйцевидной формы с округлым или слабо приостренным

дном. Диаметр сосудов в основном 17–30 см, толщина стенок 4–6 мм, но встречаются и емкости с толщиной стенок 10–12 мм. Орнамент, как правило, наносился на шейку, венчик, редко — на плечико сосуда. Элементов орнамента немного, в основном это один ряд ямок или «жемчужин» или их чередование, встречаются ряд углового штампа, наклонные линии или елочка, выполненные гребенчатым или гладким штампом. Присутствуют сосуды с рядами ямок, нанесенными по тулову [Там же, с. 62–63].

Инвентарь. Бронзовый кельт, найденный у входа жилища 3 Лихачевского укрепленного поселка, близок к изделию с Марая 4, но отличается от последнего пропорциями и орнаментом (рис. 5).

Результаты и обсуждение

Накопленные за последние годы материалы по переходному времени в Нижнем Приишимье и на сопредельных территориях (Нижнее Притоболье, Прииртышье, Верхнее Приобье) свидетельствуют о постепенном, поэтапном и, очевидно, во многом схожем развитии синкретичных культур. Исключением является территория Барабы, естественным образом «защищенная» от непосредственного проникновения северных мигрантов, изготовлявших посуду с крестовой орнаментацией. Такая изолированность обуславливала преимущественно саморазвитие местной ирменской культуры [Зах, 2010].

В Притоболье синкретичным усть-устьским комплексам наследовали комплексы иткульско-го, карагай-аульского, вак-куровского этапов восточного варианта иткульской культуры [Зими́на, Зах, 2009, рис. 111]. В Верхнем Приобье М.П. Грязновым [1956] была выделена и описана большереченская культура с рядом этапов развития. А с открытием, исследованием и накоплением материалов с крестовой орнаментацией посуды Т.Н. Троицкая предложила рассматривать их как завьяловскую культуру, включающую три этапа [Троицкая, 1985; Троицкая и др., 1989]. В Прииртышье пока отсутствует единая периодизация переходного времени, но отмечается разница в хронологическом соотношении отдельных комплексов (см., напр.: [Абрамова, Стефанов, 1985; Данченко, 1996; Труфанов, 1990]).

Правомерность выделения культуры (красноозерской) переходного времени с несколькими этапами развития в Нижнем Приишимье подтверждается, на наш взгляд, изменениями во времени конструкции жилищ, посуды и некоторых типов вещевого комплекса и их хронологией.

Поселки и жилища. На ефимовском этапе население проживало в неукрепленных или слабо укрепленных поселках, в которых сооружались каркасно-столбовые углубленные в материк жилища в форме усеченной прямоугольной пирамиды площадью до 100 м². На следующем, борковском этапе поселки окружались системой ров-вал, иногда достаточно мощной, конструкция жилищ кардинально меняется; судя по всему, это были строения в виде срубов площадью 30 м², поставленные на дневную поверхность. На марайском и лихачевском этапах поселки представляли собой замкнутые круговые структуры с наземными жилищами, вероятно, каркасно-столбовой конструкции площадью в пределах 60–150 м². Таким образом, отмечается постепенное формирование поселков с оборонительными системами. В жилищном строительстве наблюдается переход от строений, углубленных в грунт, к наземным срубным и каркасно-столбовым конструкциям, которые в этот период распространены на территории Притоболья, Приишимья, Прииртышья и Сургутского Приобья [Зах, 2015; Зими́на, Зах, 2009; Чемякин, 2008].

Керамика. На смену синкретичной плоскодонной посуде ефимовского этапа приходят круглодонные сосуды с меняющейся морфологией и орнаментом. На борковском этапе сохраняются баночные и профилированные круглодонные формы, а также «молчановские» профили, варьирующиеся до слабо выраженных. Степень орнаментированности уменьшается. Гребенчатая-ямочная орнаментация сохраняется, но меняется форма ямок — становится ближе к каплевидной. Практически исчезают оттиски крестового штампа, лишь изредка им нанесены глубокие ямки. Орнамент на посуде борковского (журавлевского) этапа кажется однотипным, но в плане сочетаний элементов очень разнообразен. На марайском этапе продолжает уменьшаться орнаментированность посуды, ямки разделительных поясов вновь становятся круглыми. Появляются короткие «молчановские» венчики, резко отогнутые наружу у слегка удлиненных со слабо приостренным дном сосудов [Илюшина и др., 2019]. На лихачевском этапе венчики становятся короче, исчезают «молчановские» профили, орнамент покрывает, как правило, только верхнюю часть сосуда [Цембалюк, Берлина, 2014].

Кельты. В борковском (журавлевском) комплексе обнаружены формы и сердечники для отливки кельтов с двумя ушками, трапециевидной формы, длиной 9,0 см, шириной лезвия 4,2 см. Ширина овального отверстия в основании кельта около 3,0 см. В марайском инвентаре присутствует брон-

К периодизации переходного времени от эпохи бронзы к раннему железному веку...

зовый кельт прямоугольной формы, длиной 7,4 см, шириной 6,2 см. От края втулки, оформленной в виде широкого валика, вниз спускаются 14 более узких валиков [Илюшина и др., 2019]. В лихачевском комплексе бронзовый кельт отличается от марайского пропорциями и орнаментом.

Ножи. На ефимовском этапе это изделия, относящиеся к однолезвийным, выделяются слабоизогнутые и прямые формы; на борковском (журавлевском) этапе, судя по бронзовым обломкам и многочисленным глиняным формам, использовались пластинчатые ножи без выделенной рукоятки, с прямой сужающейся к острию спинкой, с каплевидным отверстием-петелькой.

Наконечники стрел. На ефимовском этапе применялись двухлопастные с ромбовидным и листовидным пером наконечники, в борковских комплексах встречаются трехлопастные наконечники с разной длины выступающей втулкой.

К сожалению, не все типы изделий представлены в рассмотренных комплексах: это касается, например, бронзовых кинжалов, глиняных блюд и некоторых других категорий. Тем не менее по имеющимся материалам, особенно по жилищным комплексам и посуде, прослеживается этапность существования красноозерской культуры (приишимского локального варианта). Причем можно говорить, что изменения в форме и орнаментации посуды происходили достаточно быстро, с сохранением преемственности. Предлагаемая периодизация применима к комплексам переходного времени от бронзы к раннему железу в пределах бассейна р. Ишим от северной границы степной зоны на юге до южной кромки тайги.

Вместе с тем можно говорить, что представленная периодизация переходного времени в Нижнем Приишмье — от культур финальной стадии эпохи бронзы до формирования стабильной, длительное время существующей культуры раннего железного века, при всем разнообразии имеющихся версий развития культур, в определенной степени соотносится с соответствующими схемами для сопредельных территорий Западной Сибири (табл.).

Соотношение этапов развития лесостепных и южнотаежных культур переходного времени Западной Сибири *

Correlation of stages of forest-steppe and southern taiga cultures of the Transitional Period in Western Siberia

Период	Верхнее Приобье	Бараба	Прииртышье	Приишмье	Притоболье
		Завьяловская	Позднеирменская	Красноозерская	
IX–VIII вв. до н.э. — начало переходного времени	Линевский Завьяловский	Позднеирменская Красноозерская	Хуторборский Инберенский?	Ефимовский Мергень 6	Усть-Утяк 1
Первая половина VII в. до н.э.		Берликская			Иткульский
Вторая половина VII в. до н.э.	Большеелбанский	Новочекинская Раннесаргатская	Журавлевский	Борковский	Карагай-аульский
VI в. до н.э.	Бийский		Богочановский	Марайский Лихачевский	Вак-куровский
V–IV вв. до н.э.					Байтовский Байтово «лесное»
IV в. до н.э.					Байтовско-гороховско-саргатский
IV–III вв. до н.э. — III в. н.э.	Комплексы саргатской культуры				

* Таблица составлена на основе публикаций: [Абрамова, Стефанов, 1985; Грязнов, 1956; Данченко, 1996; Зимина, Зах, 2009; Троицкая, 1985, Троицкая и др., 1989; Молодин и др., 2001, 2004, 2009] с добавлениями и изменениями. Предложенная схема носит предварительный характер, требует доработки и дополнительных исследований.

Заключение

Определение границ переходного времени от эпохи бронзы к раннему железному веку на лесостепной территории Западной Сибири следующим образом: от формирования синкретичных комплексов и культур (усть-утякский, красноозерская, позднеирменская и завьяловская) до стабильных саргатской и большереченской культур — на наш взгляд, наиболее логично и правомерно, в частности, для Нижнего Приишмья. Комплексы ефимовского этапа и последующих, преемственных с ним: борковского, марайского и лихачевского — мы рассматриваем в рамках приишимского варианта красноозерской культуры, сформировавшейся на основе сузгунской с незначительным участием бархатовской и, вероятно, атлымской культур. На протяжении практически всего переходного периода у населения Нижнего Приишмья и сопредельных территорий сохраняются таежные традиции — и это следует считать главным показателем, или критерием, «переходности»: практикуется строительство укрепленных поселков с наземными жилищами, широко распространенное на таежных территориях; захоронения, вероятно, совершаются в грунтовых могильниках либо существует иной способ погребения (например, на поверхности почвы или так

называемый воздушный). Другой важный показатель — быстрая, динамичная смена материальной культуры, обуславливающая выделение этапов культуры.

Вероятно, с IV в. до н.э. — времени существования лихачевских комплексов — общество переориентируется на традиции лесостепных и степных культур. Появляются углубленные в грунт жилища и обряд захоронения под курганными насыпями, связанные уже с достаточно стабильной саргатской культурой. Аналогичные процессы с разными нюансами отмечаются практически по всей лесостепной и южно-таежной полосе Западной Сибири, за исключением Барабы.

Финансирование. Работа выполнена в рамках государственного задания Министерства науки и высшего образования РФ (№ FWRZ-2021-0006).

СПИСОК ЛИТЕРАТУРЫ

- Абрамова М.Б., Стефанов В.И.* Красноозерская культура на Иртыше // Археологические исследования в районах новостроек Сибири. Новосибирск: Наука, 1985. С. 103–130.
- Адаев В.Н., Зимина О.Ю.* Каркасно-столбовые жилища наземного типа в Западной Сибири: Археолого-этнографические параллели // Археология, этнография и антропология Евразии. 2016. № 3. Т. 44. С. 63–71.
- Археология СССР: Степи европейской части СССР в скифо-сарматское время.* М.: Наука, 1989. 464 с.
- Волков Е.Н.* Археологические исследования в Казанском районе Тюменской области в 1998–1999 гг. // Вестник археологии, антропологии и этнографии. 2001. № 3. С. 226–231.
- Генинг В.Ф., Евдокимов В.В.* Старо-Масляное поселение // ВАУ. 1969. Вып. 8. С. 57–64.
- Голдина Р.Д.* Городище Кучум-Гора // ВАУ. 1969. Вып. 8. С. 138–158.
- Грязнов М.П.* История древних племен Верхней Оби по раскопкам близ с. Большая Речка // МИА. № 48. 1956. 170 с.
- Грязнов М.П.* Аржан — царский курган раннескифского времени. Л.: Наука, 1980. 63 с.
- Данченко Е.М.* Южнотаежное Прииртышье в середине — второй половине I тыс. до н.э. Омск: Изд-во ОмГПУ, 1996. 212 с.
- Зах В.А.* Городище Ласточкино Гнездо 1 в Нижнем Приишимье // Вестник археологии, антропологии и этнографии. 2009. № 11. С. 67–80.
- Зах В.А.* Общее и частное в культурах переходного времени от бронзы к раннему железному веку лесостепи Западной Сибири // Культура как система в историческом контексте: Опыт западно-сибирских археолого-этнографических совещаний: Материалы XV Междунар. Зап.-Сиб. археол. конф. Томск, 19–21 мая 2010 г. Томск: Аграф-Пресс, 2010. С. 340–342.
- Зах В.А.* К понятию «переходный период» в археологии Западной Сибири // Вестник археологии, антропологии и этнографии. 2013. № 2 (21). С. 20–27.
- Зах В.А.* Домостроительные традиции и их сопряженность с палеоклиматическими и миграционными процессами в Тоболо-Ишимье // АВ ORIGINE: Археолого-этнографический сборник ТюмГУ. 2015. Вып. 7. С. 4–18.
- Зах В.А.* Журавлевский комплекс городища Борки 1 в Нижнем Приишимье // Вестник археологии, антропологии и этнографии. 2023. № 3 (62). С. 88–102. <https://doi.org/10.20874/2071-0437-2023-62-3-8>
- Зах В.А., Зимина О.Ю.* Ранний комплекс красноозерской культуры поселения Мергенъ 2 в Приишимье // Вестник археологии, антропологии и этнографии. 2014. № 4 (27). С. 48–59.
- Зах В.А., Зимина О.Ю., Илюшина В.В., Данченко Е.М., Еньшин Д.Н.* Керамический комплекс финала бронзы и переходного времени к эпохе железа с Борковского городища (по результатам работ 2012–2013 гг.) // Вестник археологии, антропологии и этнографии. 2016. № 4 (35). С. 33–47. <https://doi.org/10.20874/2071-0437-2016-35-4-033-047>
- Зах В.А., Зимина О.Ю., Рябогина Н.Е., Скочина С.Н., Усачева И.В.* Ландшафты голоцена и взаимодействие культур в Тоболо-Ишимском междуречье. Новосибирск: Наука, 2008. 212 с.
- Зах В.А., Илюшина В.В., Тугеева Е.В., Еньшин Д.Н., Костомаров В.М.* Закрытый журавлевский комплекс городища Борки 1 в Нижнем Приишимье // Вестник археологии, антропологии и этнографии. 2015. № 2 (29). С. 4–14.
- Зах В.А., Фомина Е.А.* К вопросу о происхождении андреевской культуры // Вестник археологии, антропологии и этнографии. 1999. Вып. 2. С. 14–21.
- Зимина О.Ю.* Комплексы красноозерской культуры Ишимо-Иртышья // Вестник археологии, антропологии и этнографии. 2015. 4 (31). С. 49–56.
- Зимина О.Ю., Зах В.А.* Нижнее Притоболье на рубеже бронзового и железного веков. Новосибирск: Наука, 2009. 232 с.
- Зимина О.Ю., Зах В.А., Скочина С.Н.* Керамический комплекс переходного времени от бронзы к железу поселения Мергенъ 6 в Нижнем Приишимье (Западная Сибирь) // Вестник археологии, антропологии и этнографии. 2023. № 4 (63). С. 120–133. <https://doi.org/10.20874/2071-0437-2023-63-4-9>
- Зимина О.Ю., Скочина С.Н.* Комплекс переходного времени от бронзы к железу поселения Мергенъ 6 в Приишимье // Исторические чтения памяти М.П. Грязнова. Омск, 2008. С. 187–189.

К периодизации переходного времени от эпохи бронзы к раннему железному веку...

Илюшина В.В. Журавлевский керамический комплекс раннего этапа эпохи железа городища Борки 1 (по результатам работ 2013–2014 гг.) // Вестник археологии, антропологии и этнографии. 2018. № 3 (42). С. 41–52. <https://doi.org/10.20874/2071-0437-2018-42-3-041-052>

Илюшина В.В., Зах В.А., Еньшин Д.Н., Тигеева Е.В., Кисагулов А.В. Комплекс укрепленного поселения Марай 4 начала раннего железного века лесостепного Приишимья // Вестник археологии, антропологии и этнографии. 2019. № 3 (46). С. 29–47. <https://doi.org/10.20874/2071-0437-2019-46-3-029-047>

Илюшина В.В., Рафикова Т.Н. Комплекс раннего этапа эпохи железа городища Ласточкино Гнездо 1 в Нижнем Приишимье // Вестник археологии, антропологии и этнографии. 2018. № 4 (43). С. 61–73. <https://doi.org/10.20874/2071-0437-2018-43-4-061-073>

Кайдалов А.И., Сечко Е.А. Материалы переходного времени от бронзы к железу городища Усть-Утяк-1 (по результатам исследований 2002–2004 гг.) // Вестник археологии, антропологии и этнографии. 2006. № 7. С. 76–84.

Костомарова Ю.В. Инвентарный комплекс журавлевского населения Нижнего Приишимья (по материалам 2012–2014 гг. городища Борки 1) // Вестник археологии, антропологии и этнографии. 2018. № 4 (43). С. 51–60. <https://doi.org/10.20874/2071-0437-2018-43-4-051-060>

Кузьминых С.В., Дегтярева А.Д., Тигеева Е.В. Металлопроизводство красноозерской и иткульской культур // Вестник археологии, антропологии и этнографии. 2017. № 4 (39). С. 37–50. <https://doi.org/10.20874/2071-0437-2017-39-4-037-050>

Манзура И.В. О понятии «переходный период» // Археологические культуры и археологическая трансформация: Материалы методол. семинара ЛОИА АН СССР. Л., 1990. С. 82–87.

Матвеев А.В. Ирменская культура в лесостепном Приобье. Новосибирск: Изд-во НГУ, 1993. 181 с.

Матвеев А.В., Аношко О.М. Зауралье после андроновцев: Бархатовская культура. Тюмень, 2009. 416 с.

Матвеев А.В., Горелов В.В. Городище Ефимово 1. Препринт. Тюмень: ИПОС СО РАН, 1993. 75 с.

Матвеева Н.П. Начальный этап раннего железного века в Тоболо-Ишимской лесостепи // Западно-Сибирская лесостепь на рубеже бронзового и железного веков. Тюмень: Тюм. ун-т, 1989. С. 77–103.

Матвеева Н.П. Первые погребения переходного периода от бронзового века к железному в лесостепном Приишимье // Древние погребения Обь-Иртышья. Омск: Изд-во Омск. ун-та, 1991. С. 78–84.

Могильников В.А. население Верхнего Приобья в середине — второй половине I тысячелетия до н.э. М.: ИА РАН, 1997. 195 с.

Могильников В.А. Ранний железный век лесостепи Западной Сибири // Степная полоса Азиатской части СССР в скифо-сарматское время. М.: Наука, 1992. С. 274–283.

Молодин В.И., Парцингер Г., Гаркуша Ю.Н., Шнеевайсс Й., Гришин А.Е., Новикова О.И., Ефремова Н.С., Чемякина М.А., Мыльникова Л.Н., Васильев С.К., Беккер Г., Фассбиндер Й., Манштейн А.К., Дядьков П.Г. Чича — городище переходного от бронзы к железу времени в Барабинской лесостепи: (Первые результаты исследований). Новосибирск: Изд-во ИАЭТ СО РАН, 2001. 240 с.

Молодин В.И., Парцингер Г., Гаркуша Ю.Н., Шнеевайсс Й., Гришин А.Е., Новикова О.И., Чемякина М.А., Ефремова Н.С., Марченко Ж.В., Овчаренко А.П., Рыбина Е.В., Мыльникова Л.Н., Васильев С.К., Бенек Н., Манштейн А.К., Дядьков П.Г., Кулик Н.А. Чича — городище переходного от бронзы к железу времени в Барабинской лесостепи. Новосибирск; Берлин: Изд-во ИАЭТ СО РАН, 2004. Т. 2. 336 с.

Молодин В.И., Парцингер Г., Кривоногов С.К., Казанский А.Ю., Чемякина М.А., Матасова Г.Г., Васильевский А.Н., Овчаренко А.С., Гришин А.Е., Ермакова Н.В., Дергачева М.И., Феденева И.Н., Некрасова О.А., Мыльникова Л.Н., Дураков И.А., Кобелева Л.С., Зубова А.В., Чикишева Т.А., Поздняков Д.В., Пилипенко А.С., Ромащенко А.Г., Куликов И.В., Кобзев В.Ф., Новикова О.И., Васильев С.К., Шнеевайсс Й., Приват К., Болдырев В.В., Дребушак В.А., Дребушак Т.Н., Деревянко Е.И., Бородовский А.П., Боургарит Д., Рейхе И., Кузьминых С.В., Марченко Ж.В. Чича — городище переходного от бронзы к железу времени в Барабинской лесостепи. Новосибирск: Изд-во ИАЭТ СО РАН, 2009. Т. 3. 248 с.

Очерки культурогенеза народов Западной Сибири. Т. 1: Поселения и жилища / Под общ. ред. Н.В. Лукиной. Томск: Изд-во ТГУ, 1995. Кн. 1. 490 с.

Панфилов А.Н., Зах Е.М., Зах В.А. Боровлянка 2 — памятник неолита и переходного от бронзы к железу времени в Нижнем Приишимье // Источники этнокультурной истории Западной Сибири. Тюмень: Изд-во ТюмГУ, 1991. С. 25–50.

Троицкая Т.Н. Завьяловская культура и ее место среди лесостепных культур Западной Сибири // Западная Сибирь в древности и средневековье. Тюмень: Тюм. ун-т, 1985. С. 54–69.

Троицкая Т.Н., Зах В.А., Сидоров Е.А. Новое о завьяловской культуре // Западно-Сибирская лесостепь на рубеже бронзового и железного веков. Тюмень: Тюм. ун-т, 1989. С. 103–116.

Труфанов А.Я. К проблеме содержания понятия «переходное время к железному веку» // Исторический опыт хозяйственного и культурного освоения Западной Сибири. Барнаул: Алт. ун-т, 2003. С. 384–386.

Цембалюк С.И. Хозяйство и быт населения красноозерской культуры по материалам поселения Марай 1 в Нижнем Приишимье // Новые материалы и методы археологического исследования: (Материалы II междунар. конф. молодых ученых, Москва, 19–21 марта 2013 г.). М., 2013. С. 70–72.

Цембалюк С.И., Берлина С.В. Комплекс раннего железного века городища Лихачевское в Приишимье // Вестник археологии, антропологии и этнографии. 2014. № 3 (26). С. 55–65.

Чемякин Ю.П. Барсова Гора: Очерки археологии Сургутского Приобья. Сургут; Омск: Омск. дом печати, 2008. 222 с.

ИСТОЧНИКИ

Сыркина И.А. Отчет Тобольского Государственного историко-архитектурного музея-заповедника об археологических исследованиях на территории Тюменской области в 1977 году // Архив ИА АН СССР. Р-1. № 6785.

Сыркина И.А. Отчет Тобольского Государственного историко-архитектурного музея-заповедника об археологических исследованиях в Викуловском районе Тюменской области в 1979 году // Архив ИА АН СССР. Р-1. № 7636.

Сыркина И.А. Отчет об археологических раскопках городища близ с. Борки Викуловского района Тюменской области в 1981 г. // Архив ИА АН СССР. Р-1. № 8882.

Илюшина В.В. Эволюция культуры лесостепной части Западной Сибири второй четверти II — середины I тыс. до н.э.: Автореф. дис. ... канд. культурологии. Челябинск, 2011. 26 с.

Труфанов А.Я. Культуры эпохи поздней бронзы и переходного времени к железному веку лесостепного Прииртышья: Дис. ...канд. ист. наук. Кемерово, 1990. 202 с.

Zakh V.A.

Tyumen Scientific Centre of Siberian Branch RAS, Chervishesky trakt st., 13, Tyumen, 625008, Russian Federation
E-mail: viczakh@mail.ru

To the periodisation of the Transitional Period from the Bronze Epoch to Early Iron Age in the lower Ishim River basin

In the end of the 1st millennium BCE, in the lower Ishim River basin, the events were taking place that turned out to be groundbreaking in the history of Western Siberia. As in the bordering southern-taiga and forest-steppe territories of the Tobol and Irtysh river basins, under the changing environmental conditions and increasing migration flow from the taiga regions, there begins the development of cultures precursive to the establishment of the cultural formations of the Early Iron Age. The representatives of the tradition of crossed ornamentation of ware, penetrating into the forest-steppe, commingled with the indigenous Late Bronze Age pastoralist population. The developed, as a result, complexes and cultures of Ust'-Utyak, Krasnoozerka, Late Irmen, and Zavyalovo, according to the materials, represent the stages within the timeframe of the Transitional Period, which, in our opinion, continued until the formation of established Sargatka and Bolsherechenskaya Cultures. In the lower Ishim basin, transition from the Bronze to Iron Age, as it would seem, spans the period from the formation of the Krasnoozerka Culture (the Ishim basin variant), including the stages of its development — Efimovo, Borki, Marai, and Likhachevo, — until the emergence of Sargatka complexes. In the population of the Lower Lower Ishim basin and bordering territories, taiga traditions retain — building of fortified settlements with above-ground dwellings was in common practice, burials were performed in earthen graves or there was another type of interment. There appears to be a rapid change of the material culture. It would seem that from the 4th c. BCE a reorientation towards the tradition of the forest-steppe and steppe cultures was taking place. There appear ground-deepened dwellings and a ceremony of burial under kurgan mounds. Similar processes with various nuances can be observed virtually across the entire forest-steppe and southern-steppe belt of Western Siberia.

Keywords: Lower Ishim region, Transition Period, Krasnoozerka Culture, complexes of the Efimovo, Borki, Marai, Likhachevo stages, development process, periodization.

Funding. The work was carried out within the framework of the state assignment of the Ministry of Science and Higher Education of the Russian Federation (No. FWRZ-2021-0006).

REFERENCES

Abramova, M.B., Stefanov, V.I. (1985). Krasnoozerka culture on the Irtysh. In: *Arkheologicheskiye issledovaniya v rayonakh novostroyek Sibiri*. Novosibirsk: Nauka, 103–130. (Rus.).

Adayev, V.N., Zimina, O.Yu. (2016). Ground-type frame-and-post dwellings in Western Siberia: Archaeological and ethnographic parallels. *Arkheologiya, etnografiya i antropologiya Yevrazii*, 44(3), 63–71. (Rus.).

Melyukova A.I. (Ed.) (1989). *Steppes of the European part of the USSR in the Scythian-Sarmatian period. Arkheology of the SSSR*. Moscow: Nauka. (Rus.).

Chemyakin, Yu.P. (2008). *Barsova Gora: Essays on the archeology of the Surgut Ob region*. Surgut; Омск: Омск. дом печати. (Rus.).

Danchenko, Ye.M. (1996). *South taiga Irtysh region in the middle — second half of the 1st millennium BC*. Омск: Izd-vo OmGPU. (Rus.).

Gening, V.F., Yevdokimov, V.V. (1969). Staro-Maslyanskoe settlement. *Voprosy arkheologii Urala*. Sverdlovsk. 57–64. (Rus.).

Goldina, R.D. (1969). Settlement Kuchum-Gora. *Voprosy arkheologii Urala*, (8), 138–158. (Rus.).

К периодизации переходного времени от эпохи бронзы к раннему железному веку...

- Gryaznov, M.P. (1956). History of the ancient tribes of the Upper Ob according to excavations near the village. Big River. *Materialy i issledovaniya po arkheologii SSSR*, (48). (Rus.).
- Gryaznov, M.P. (1980). *Arzhan, the royal mound of Early Scythian times*. Leningrad: Nauka. (Rus.).
- Ilyushina, V.V. (2018). Zhuravlevsky ceramic complex of the early stage of the Iron Age of the ancient settlement of Borki 1 (based on the results of work in 2013–2014). *Vestnik arheologii, antropologii i etnografii*, 42(3), 41–52. (Rus.). <https://doi.org/10.20874/2071-0437-2018-42-3-041-052>
- Ilyushina, V.V., Rafikova, T.N. (2018). Complex of the early stage of the Iron Age of the settlement of Las-tochkino Gnezdo 1 in the Lower Ishim region. *Vestnik arheologii, antropologii i etnografii*, 43(4), 61–73. (Rus.). <https://doi.org/10.20874/2071-0437-2018-43-4-061-073>
- Ilyushina, V.V., Zakh, V.A., Yen'shin, D.N., Tigeyeva, Ye.V., Kisagulov, A.V. (2019). Complex of the fortified settlement of Marai 4 at the beginning of the Early Iron Age in the forest-steppe region. *Vestnik arheologii, antropologii i etnografii*, 46(3), 29–47. (Rus.). <https://doi.org/10.20874/2071-0437-2019-46-3-029-047>
- Kaydalov, A.I., Sechko, Ye.A. (2006). Materials of the transitional period from Bronze to Iron of the Ust-Utyak-1 settlement (based on the results of research in 2002–2004). *Vestnik arheologii, antropologii i etnografii*, (7), 76–84. (Rus.).
- Kostomarova, Yu.V. (2018). Inventory complex of the Zhuravlevsky population of the Lower Ishim region (based on materials from the 2012–2014 settlement of Borki 1). *Vestnik arheologii, antropologii i etnografii*, 43 (4), 51–60. (Rus.). <https://doi.org/10.20874/2071-0437-2018-43-4-051-060>
- Kuz'minykh, S.V., Degtyareva, A.D., Tigeyeva, Ye.V. (2017). Metal production of the Krasnoozerska and Itkul cultures. *Vestnik arheologii, antropologii i etnografii*, 39(4), 37–50. (Rus.). <https://doi.org/10.20874/2071-0437-2017-39-4-037-050>
- Lukina N.V. (Ed.) (1995). *Essays of the cultural genesis of peoples of the West Siberia. Vol. 1. Book 1*. Tomsk: Izd-vo TGU. (Rus.).
- Manzura, I.V. (1990). On the concept "transitional period" In: *Arkheologicheskiye kul'tury i arkheologicheskaya transformatsiya: Materialy metodol. seminarov LOIA AN SSSR*. Leningrad, 82–87. (Rus.).
- Matveyev, A.V. (1993). *Irmens culture in the forest-steppe Ob region*. Novosibirsk: Izd-vo NGU. (Rus.).
- Matveyev, A.V., Anoshko, O.M. (2009). *Trans-Urals after Andronovo: Barkhatovo culture*. Tyumen'. (Rus.).
- Matveyev, A.V., Gorelov, V.V. (1993). *The settlement Efimovo 1*. Tyumen': IPOS SO RAN. (Rus.).
- Matveyeva, N.P. (1989). The initial stage of the Early Iron Age in the Tobol-Ishim forest-steppe. In: *Zapadno-Sibirskaya lesostep' na rubezhe bronzovogo i zheleznogo vekov*. Tyumen': TyumGU, 77–103. (Rus.).
- Matveyeva, N.P. (1991). The first burials of the transition period from the Bronze Age to the Iron Age in the forest-steppe Ishim region. In: *Drevniye pogrebeniya Ob-Irtysh'ya*. Omsk: Izd-vo Omsk. un-ta, 78–84. (Rus.).
- Mogil'nikov, V.A. (1992). Early Iron Age of the forest-steppe of Western Siberia. In: *Stepnaya polosa Aziatskoy chasti SSSR v skifo-sarmatskoye vremya*. Moscow: Nauka, 274–283. (Rus.).
- Mogil'nikov, V.A. (1997). *Population of the Upper Ob region in the middle — second half of the 1st millennium BC*. Moscow: IA RAN. (Rus.).
- Molodin, V.I., Partsinger G., Garkusha Yu.N., Shneyevayss Y., Grishin A.Ye., Novikova O.I., Yefremova, N.S., Chemyakina, M.A., Myl'nikova, L.N., Vasil'yev, S.K., Bekker, G., Fassbinder, Y., Manshteyn, A.K., Dyad'kov, P.G. (2001). *Chicha — a settlement of the transitional period from Bronze to Iron Age in the Baraba forest-steppe: (First research results)*. Novosibirsk: Izd-vo IAET SO RAN. (Rus.).
- Molodin, V.I., Partsinger, G., Garkusha, Yu.N., Shneyevayss, Y., Grishin, A.Ye., Novikova, O.I., Chemyakina, M.A., Yefremova, N.S., Marchenko, Zh.V., Ovcharenko, A.P., Rybina, Ye.V., Myl'nikova, L.N., Vasil'yev, S.K., Beneke, N., Manshteyn, A.K., Dyad'kov, P.G., Kulik, N.A. (2004). *Chicha is a settlement of the transitional period from Bronze to Iron Age in the Baraba forest-steppe. Vol. 2*. Novosibirsk; Berlin: Izd-vo IAET SO RAN. (Rus.).
- Molodin, V.I., Partsinger, G., Krivonogov, S.K., Kazanskiy, A.Yu., Chemyakina, M.A., Matasova, G.G., Vasil'yevskiy, A.N., Ovcharenko, A.S., Grishin, A.Ye., Yermakova, N.V., Dergacheva, M.I., Fedeneva, I.N., Nekrasova, O.A., Myl'nikova, L.N., Durakov, I.A., Kobeleva, L.S., Zubova, A.V., Chikisheva, T.A., Pozdnyakov, D.V., Pilipenko, A.S., Romashchenko, A.G., Kulikov, I.V., Kobzev, V.F., Novikova, O.I., Vasil'yev, S.K., Shneyevayss, Y., Privat, K., Boldyrev, V.V., Drebuschak, V.A., Drebuschak, T.N., Derevyanko, Ye.I., Borodovskiy, A.P., Bourgarit, D., Reykhe, I., Kuz'minykh, S.V., Marchenko, Zh.V. (2009). *Chicha is a settlement of the transitional period from Bronze to Iron in the Baraba forest-steppe. Vol. 3*. Novosibirsk: Izd-vo IAET SO RAN. (Rus.).
- Panfilov, A.N., Zakh, Ye.M., Zakh, V.A. (1991). Borovlyanka 2 — a monument of the Neolithic and transitional times from Bronze to Iron in the Lower Ishim region. *Istochniki etnokul'turnoy istorii Zapadnoy Sibiri*. Tyumen': Izd-vo TyumGU, 25–50. (Rus.).
- Troitskaya, T.N. (1985). Zavyalovo culture and its place among the forest-steppe cultures of Western Siberia. In: *Zapadnaya Sibir' v drevnosti i srednevekov'ye*. Tyumen': TyumGU, 54–69. (Rus.).
- Troitskaya, T.N., Zakh, V.A., Sidorov, Ye.A. (1989). New information about the Zavyalovo culture. In: *Zapadno-Sibirskaya lesostep' na rubezhe bronzovogo i zheleznogo vekov*. Tyumen': TyumGU, 103–116. (Rus.).
- Trufanov, A.Ya. (2003). On the problem of the content of the concept of "transition to the Iron Age". *Istoricheskiy opyt khozyaystvennogo i kul'turnogo osvoyeniya Zapadnoy Sibiri*. Barnaul: Alt. un-t, 384–386. (Rus.).
- Tsembalyuk, S.I. (2013). Economy and life of the population of the Krasnoozersk culture based on materials from the Marai 1 settlement in the Lower Ishim region. In: *Novyye materialy i metody arkheologicheskogo issledovaniya: (Materialy II mezhdunar. konf. molodykh uchenykh, Moskva, 19–21 marta 2013 g.)*. Moscow, 70–72. (Rus.).

Зах В.А.

Tsembalyuk, S.I., Berlina, S.V. (2014). Early Iron Age complex of the Likhachevskoe settlement in the Ishim region. *Vestnik arheologii, antropologii i etnografii*, 26(3), 55–65. (Rus.).

Volkov, Ye.N. (2001). Archaeological research in the Kazansky district of the Tyumen region in 1998–1999. *Vestnik arheologii, antropologii i etnografii*, (3), 226–231. (Rus.).

Zakh, V.A. (2009). Settlement Lastochkino Gnezdo 1 in the Lower Ishim region. *Vestnik arheologii, antropologii i etnografii*, (11), 67–80. (Rus.).

Zakh, V.A. (2010). General and particular in the cultures of the transition from the Bronze Age to the Early Iron Age in the forest-steppe of Western Siberia. In: *Kultura kak sistema v istoricheskom kontekste: Opyt zapadno-sibirskikh arkheologo-etnograficheskikh soveshchaniy: Materialy XV Mezhdunarodnoy Zapadno-Sibirskoy arkheologicheskoy konferentsii*. Tomsk: Agraf-Press, 340–342. (Rus.).

Zakh, V.A. (2013). On the concept of “transition period” in the archeology of Western Siberia. *Vestnik arheologii, antropologii i etnografii*, 21(2), 20–27. (Rus.).

Zakh, V.A. (2015). House-building traditions and their connection with paleoclimatic and migration processes in Tobol-Ishim region. *AB ORIGINE: Arkheologo-etnograficheskii sbornik Tyumenskogo gosudarstvennogo universiteta*, (7), 4–18. (Rus.).

Zakh, V.A. (2023). Zhuravlevo complex of the Borki 1 settlement in the Lower Ishim region. *Vestnik arheologii, antropologii i etnografii*, 62(3), 88–102. (Rus.). <https://doi.org/10.20874/2071-0437-2023-62-3-8>

Zakh, V.A., Fomina, Ye.A. (1999). On the question of the origin of the Andreevskaya culture. *Vestnik arheologii, antropologii i etnografii*, (2), 14–21. (Rus.).

Zakh, V.A., Ilyushina, V.V., Tigeyeva, Ye.V., Yen'shin, D.N., Kostomarov, V.M. (2015). Closed Zhuravlevo complex of the Borki 1 settlement in the Lower Ishim region. *Vestnik arheologii, antropologii i etnografii*, 29(2), 4–14. (Rus.).

Zakh, V.A., Zimina, O.Yu. (2014). Early complex of the Krasnoozerka culture of the Mergen 2 settlement in the Ishim region. *Vestnik arheologii, antropologii i etnografii*, 27(4), 48–59. (Rus.).

Zakh, V.A., Zimina, O.Yu., Ilyushina, V.V., Danchenko, Ye.M., Yen'shin, D.N. (2016). Ceramic complex of the final Bronze Age and the transitional time to the Iron Age from the Borki settlement (based on the results of work in 2012–2013). *Vestnik arheologii, antropologii i etnografii*, 35(4), 33–47. (Rus.). <https://doi.org/10.20874/2071-0437-2016-35-4-033-047>

Zakh, V.A., Zimina, O.Yu., Ryabogina, N.Ye., Skochina, S.N., Usacheva, I.V. (2008). *Holocene landscapes and interaction of cultures in the Tobol-Ishim interfluve*. Novosibirsk: Nauka. (Rus.).

Zimina, O.Yu. (2015). Complexes of the Krasnoozerka culture of the Ishimo-Irtysh region. *Vestnik arheologii, antropologii i etnografii*, 31(4), 49–56. (Rus.).

Zimina, O.Yu., Skochina, S.N. (2008). Complex of the transitional time from Bronze to Iron of the settlement of Mergen 6 in the Ishim region. In: *Istoricheskiye chteniya pamyati M.P. Gryaznova*. Omsk, 187–189. (Rus.).

Zimina, O.Yu., Zakh, V.A. (2009). *Lower Tobol region at the turn of the Bronze and Iron Ages*. Novosibirsk: Nauka. (Rus.).

Zimina, O.Yu., Zakh, V.A., Skochina, S.N. (2023). Ceramic complex of the transition period from Bronze to Iron of the settlement of Mergen 6 in the Lower Ishim region (Western Siberia). *Vestnik arheologii, antropologii i etnografii*, 63(4), 120–133. (Rus.). <https://doi.org/10.20874/2071-0437-2023-63-4-9>

Зах В.А., <https://orcid.org/0000-0002-3635-5933>

Сведения об авторе: Зах Виктор Алексеевич, доктор исторических наук, главный научный сотрудник, Тюменский научный центр СО РАН, Тюмень.

About the author: Zakh, V.A., Doctor of Historical Sciences, Chief Researcher, Tyumen Scientific Centre of SB RAS, Tyumen.



This work is licensed under a [Creative Commons Attribution 4.0 License](https://creativecommons.org/licenses/by/4.0/).

Accepted: 30.05.2024

Article is published: 15.09.2024