

ФЕДЕРАЛЬНОЕ ГОСУДАРСТВЕННОЕ БЮДЖЕТНОЕ УЧРЕЖДЕНИЕ НАУКИ  
ФЕДЕРАЛЬНЫЙ ИССЛЕДОВАТЕЛЬСКИЙ ЦЕНТР  
ТЮМЕНСКИЙ НАУЧНЫЙ ЦЕНТР  
СИБИРСКОГО ОТДЕЛЕНИЯ  
РОССИЙСКОЙ АКАДЕМИИ НАУК

## ВЕСТНИК АРХЕОЛОГИИ, АНТРОПОЛОГИИ И ЭТНОГРАФИИ

*Сетевое издание*

**№ 3 (66)  
2024**

ISSN 2071-0437 (online)

Выходит 4 раза в год

**Главный редактор:**

Зах В.А., д.и.н., ТюмНЦ СО РАН

**Редакционный совет:**

Молодин В.И., председатель совета, академик РАН, д.и.н., Ин-т археологии и этнографии СО РАН;  
Добровольская М.В., чл.-кор. РАН, д.и.н., Ин-т археологии РАН;  
Бауло А.В., д.и.н., Ин-т археологии и этнографии СО РАН;  
Бороффка Н., PhD, Германский археологический ин-т, Берлин (Германия);  
Епимахов А.В., д.и.н., Ин-т истории и археологии УрО РАН;  
Кокшаров С.Ф., д.и.н., Ин-т истории и археологии УрО РАН; Кузнецов В.Д., д.и.н., Ин-т археологии РАН;  
Лахельма А., PhD, ун-т Хельсинки (Финляндия); Матвеева Н.П., д.и.н., ТюмГУ;  
Медникова М.Б., д.и.н., Ин-т археологии РАН; Томилов Н.А., д.и.н., Омский ун-т;  
Хлахула И., Dr. hab., ун-т им. Адама Мицкевича в Познани (Польша); Хэнкс Б., PhD, ун-т Питтсбурга (США);  
Чикишева Т.А., д.и.н., Ин-т археологии и этнографии СО РАН

**Редакционная коллегия:**

Дегтярева А.Д., зам. гл. ред., к.и.н., ТюмНЦ СО РАН; Костомарова Ю.В., отв. секретарь, ТюмНЦ СО РАН;  
Пошехонова О.Е., отв. секретарь, ТюмНЦ СО РАН; Лискевич Н.А., отв. секретарь, к.и.н., ТюмНЦ СО РАН;  
Агапов М.Г., д.и.н., ТюмГУ; Адаев В.Н., к.и.н., ТюмНЦ СО РАН;  
Бейсенов А.З., к.и.н., НИЦИА Бегазы-Тасмола (Казахстан);  
Валь Й., PhD, О-во охраны памятников Штутгарта (Германия); Ключева В.П., к.и.н., ТюмНЦ СО РАН;  
Крийска А., PhD, ун-т Тарту (Эстония); Крубези Э., PhD, проф., ун-т Тулузы (Франция);  
Кузьминых С.В., к.и.н., Ин-т археологии РАН; Перерва Е.В., к.и.н., Волгоградский ун-т;  
Печенкина К., PhD, ун-т Нью-Йорка (США); Пинхаси Р., PhD, ун-т Дублина (Ирландия);  
Рябогина Н.Е., к.г.-м.н., ТюмНЦ СО РАН; Слепченко С.М., к.б.н., ТюмНЦ СО РАН;  
Ткачев А.А., д.и.н., ТюмНЦ СО РАН; Хартанович В.И., к.и.н., МАЭ (Кунсткамера) РАН

Утвержден к печати Ученым советом ФИЦ Тюменского научного центра СО РАН

Сетевое издание «Вестник археологии, антропологии и этнографии»  
зарегистрировано Федеральной службой по надзору в сфере связи, информационных технологий  
и массовых коммуникаций; регистрационный номер: серия Эл № ФС77-82071 от 05 октября 2021 г.

Адрес: 625008, Червишевский тракт, д. 13, e-mail: [vestnik.ipos@inbox.ru](mailto:vestnik.ipos@inbox.ru)

Адрес страницы сайта: <http://www.ipdn.ru>

© ФИЦ ТюмНЦ СО РАН, 2024

**FEDERAL STATE INSTITUTION  
FEDERAL RESEARCH CENTRE  
TYUMEN SCIENTIFIC CENTRE  
OF SIBERIAN BRANCH  
OF THE RUSSIAN ACADEMY OF SCIENCES**

**VESTNIK ARHEOLOGII, ANTROPOLOGII I ETNOGRAFII**

ONLINE MEDIA

**№ 3 (66)  
2024**

ISSN 2071-0437 (online)

There are 4 numbers a year

**Editor-in-Chief**

Zakh V.A., Doctor of History, Tyumen Scientific Centre SB RAS (Tyumen, Russia)

**Editorial Council:**

Molodin V.I. (Chairman of the Editorial Council), member of the RAS, Doctor of History,  
Institute of Archaeology and Ethnography SB RAS (Novosibirsk, Russia)

Dobrovolskaya M.V., Corresponding member of the RAS, Doctor of History,  
Institute of Archaeology of the RAS (Moscow, Russia)

Baulo A.V., Doctor of History, Institute of Archaeology and Ethnography SB RAS (Novosibirsk, Russia)

Boroffka N., PhD, Professor, Deutsches Archäologisches Institut (German Archaeological Institute) (Berlin, Germany)

Chikisheva T.A., Doctor of History, Institute of Archaeology and Ethnography SB RAS (Novosibirsk, Russia)

Chlachula J., Doctor hab., Professor, Adam Mickiewicz University in Poznan (Poland)

Epimakhov A.V., Doctor of History, Institute of History and Archeology Ural Branch RAS (Yekaterinburg, Russia)

Koksharov S.F., Doctor of History, Institute of History and Archeology Ural Branch RAS (Yekaterinburg, Russia)

Kuznetsov V.D., Doctor of History, Institute of Archeology of the RAS (Moscow, Russia)

Hanks B., PhD, Professor, University of Pittsburgh (Pittsburgh, USA)

Lahelma A., PhD, Professor, University of Helsinki (Helsinki, Finland)

Matveeva N.P., Doctor of History, Professor, University of Tyumen (Tyumen, Russia)

Mednikova M.B., Doctor of History, Institute of Archaeology of the RAS (Moscow, Russia)

Tomilov N.A., Doctor of History, Professor, University of Omsk

**Editorial Board:**

Degtyareva A.D., Vice Editor-in-Chief, Candidate of History, Tyumen Scientific Centre SB RAS (Tyumen, Russia)

Kostomarov Yu.V., Assistant Editor, Tyumen Scientific Centre SB RAS (Tyumen, Russia)

Poshekhonova O.E., Assistant Editor, Tyumen Scientific Centre SB RAS (Tyumen, Russia)

Liskevich N.A., Assistant Editor, Candidate of History, Tyumen Scientific Centre SB RAS (Tyumen, Russia)

Agapov M.G., Doctor of History, University of Tyumen (Tyumen, Russia)

Adaev V.N., Candidate of History, Tyumen Scientific Centre SB RAS (Tyumen, Russia)

Beisenov A.Z., Candidate of History, NITSIA Begazy-Tasmola (Almaty, Kazakhstan),

Crubezy E., PhD, Professor, University of Toulouse (Toulouse, France)

Kluyeva V.P., Candidate of History, Tyumen Scientific Centre SB RAS (Tyumen, Russia)

Kriiska A., PhD, Professor, University of Tartu (Tartu, Estonia)

Kuzminykh S.V., Candidate of History, Institute of Archaeology of the RAS (Moscow, Russia)

Khartanovich V.I., Candidate of History, Museum of Anthropology and Ethnography RAS Kunstkamera  
(Saint Petersburg, Russia)

Pechenkina K., PhD, Professor, City University of New York (New York, USA)

Pererva E.V., Candidate of History, University of Volgograd (Volgograd, Russia)

Pinhasi R., PhD, Professor, University College Dublin (Dublin, Ireland)

Ryabogina N.Ye., Candidate of Geology, Tyumen Scientific Centre SB RAS (Tyumen, Russia)

Slepchenko S.M., Candidate of Biology, Tyumen Scientific Centre SB RAS (Tyumen, Russia)

Tkachev A.A., Doctor of History, Tyumen Scientific Centre SB RAS (Tyumen, Russia)

Wahl J., PhD, Regierungspräsidium Stuttgart Landesamt für Denkmalpflege

(State Office for Cultural Heritage Management) (Stuttgart, Germany)

Address: Chervishevskiy trakt, 13, Tyumen, 625008, Russian Federation; mail: [vestnik.ipos@inbox.ru](mailto:vestnik.ipos@inbox.ru)

URL: <http://www.ipdn.ru>

Гюрджоян К.Г.<sup>a,\*</sup>, Ткачев Ал.Ал.<sup>a</sup>, Ткачев А.А.<sup>b</sup>

<sup>a</sup> Тюменский государственный университет, ул. Володарского, 6, Тюмень, 625003  
<sup>b</sup> ФИЦ Тюменский научный центр СО РАН, ул. Червишевский тракт, 13, Тюмень, 625008  
E-mail: gyurdzhoyankatya@mail.ru (Гюрджоян К.Г.); al.al.tkachev@mail.ru (Ткачев Ал.Ал.); sever626@mail.ru (Ткачев А.А.)

## К ВОПРОСУ О ХРИСТИАНИЗАЦИИ НАСЕЛЕНИЯ ТАЗОВСКОГО ЗАПОЛЯРЬЯ (ПО МАТЕРИАЛАМ МОГИЛЬНИКА НУМ-ХИБЯ-СИХЭРИ VIa)

*Вводится в научный оборот коллекция, включающая образок и серию нательных крестов, обнаруженные при раскопках могильника Нум-хибья-сихэри VIa, исследованного на территории Тазовского района Ямало-Ненецкого автономного округа Тюменской области. Охарактеризованы морфологические особенности изделий (размеры, форма, декорирование), определен химический состав сплавов, проанализированы иконографические образы. В результате анализа коллекции предпринята попытка обосновать гипотезу о времени и особенностях проникновения христианства в культуру аборигенных народов Севера в XIX–XX вв.*

**Ключевые слова:** Новое время, Тазовское Заполярье, могильник, погребение, образок, нательный крест, христианизация.

*Ссылка на публикацию:* Гюрджоян К.Г., Ткачев Ал.Ал., Ткачев А.А. К вопросу о христианизации населения Тазовского Заполярья (по материалам могильника Нум-хибья-сихэри VIa) // Вестник археологии, антропологии и этнографии. 2024. 3. С. 77–89. <https://doi.org/10.20874/2071-0437-2024-66-3-7>

### Введение

В последние годы значительно возросло число исследований по материалам археологических памятников Сибири, относящихся к эпохе позднего средневековья и Новому времени (XVII–XIX вв.), когда эти территории активно осваивались русским населением. В результате расширения круга археологических исследований получены представительные коллекции ставрографических материалов из культурного слоя Тобольска [Аношко, 2011], Спасского и Крестовоздвиженского некрополей Иркутского острога [Бердников, 2009; Бердников, 2012a, 2012b], Мангазейского [Белов и др., 1981; Визгалов, Пархимович, 2008; Перцев, 2020], Илимского [Молодин, 2007] и Умревинского [Горохов, Бородовский, 2017] острогов, могильников Омского Прииртышья [Татаурова, Кромм, 2010], Кривошековского некрополя [Сальникова, 2020], Березовского городища [Столбов, Володеева, 2020], Горноправдинского могильника [Зайцева и др., 2023]. Это позволяет провести анализ иконографических образов и семантических особенностей нательных крестов, которые вместе с тем являются самостоятельным историческим источником, расширяющим понимание этнокультурных процессов и конфессиональных аспектов духовной жизни населения [Татаурова, Кромм, 2010, с. 116]. Ставрографические материалы были также обнаружены в селькупских погребальных памятниках XVII–XIX вв. — грунтовых могильниках Путыка и Волковский, курганных могильниках Барклай и Елтыревский II [Боброва, 2014, с. 215–216; Ожередов, 2001, с. 28]. Отдельного внимания заслуживает работа, посвященная нательным крестам Тискинского могильника, принадлежащего селькупам, одному из коренных народов Сибири, который стал воспринимать крест как символ христианской веры [Боброва, 2004, с. 114].

Тема христианизации коренных народов Сибири остается актуальной: ряд исследователей в своих трудах выявляют основные причины, этапы, особенности, культурные последствия и подчеркивают неоднозначный и сложный характер процесса проникновения христианства в культуру сибирских аборигенов [Кузьмина, 2004; Главацкая, 2005; Асочакова, 2011; Беспоконный, 2013; Акимов, Минкова, 2022]. Вещевой инвентарь, полученный при изучении могильника Нум-хибья-сихэри VIa, отражает своеобразные черты использования христианских символов в погребальном обряде, что позволяет рассматривать данный объект в качестве погребального

\* Corresponding author.

памятника, оставленного аборигенным населением Тазовского Заполярья, сложившегося под влиянием христианских идей, которые распространялись в регионе в XIX — начале XX в.

Цель работы — ввести в научный оборот ставрографические материалы, полученные в результате полевых археологических исследований могильника Нум-хибья-сихэри VIa, проведенных в 2016–2018 гг. на территории Тазовского района Ямало-Ненецкого автономного округа. Для этого охарактеризованы морфологические особенности изделий, дана их типологическая характеристика и проанализированы иконографические образы, а также определен химический состав сплавов, из которых изготовлены кресты.

### **Общая характеристика памятника**

Памятник, открытый в 2016 г., первоначально рассматривался как поселенческий комплекс — на современной дневной поверхности были собраны несколько медных пластинок и обломки посуды кулайского облика финальной стадии раннего железного века. Площадка представляла собой вытянутый в меридиональном направлении пологий уступ террасы подтреугольной формы, возвышающийся над уровнем уреза воды на 27–29 м, ограниченный с запада и востока пологими склонами, с юга — плавно переходящий в ровное плато сухой тундры. Длина по линии север — юг составляет 40–70 м, ширина по линии запад — восток 60–70 м, реконструируемая площадь 2–3 тыс. м<sup>2</sup>. Современная дневная поверхность памятника сильно разрушена антропогенным воздействием и последующей водно-ветровой эрозией. В результате просматриваются выдувы и отдельные каверны размером 10–15×12–25 м, глубиной до 0,2–0,5 м. Площадь полностью разрушенных участков достигает 500–1000 м<sup>2</sup>.

За два полевых сезона (2017–2018 гг.) Тазовской археолого-этнографической экспедицией Института проблем освоения Севера ТюмНЦ СО РАН вскрыто 286 м<sup>2</sup> площадки памятника. На разрушенном склоне мыса в слое серого слоистого песка, было найдено 8 фрагментов керамики, сопоставимых с древностями кулайского типа, что позволяет предполагать наличие поселения заключительной фазы раннего железного века (поселение Нум-хибья-сихэри VI). В южной части раскопа, занимавшего ровный участок вдоль кромки террасы и край ее пологого склона, исследовано 9 захоронений. Погребальные сооружения выделены как могильник Нум-хибья-сихэри VIa — памятник, являющийся объектом исследования в данной статье. Предметом исследования стали образки и нательные кресты, обнаруженные на одном из поминальных столбов и в погребениях, содержавших захоронения детей.

### **Методика исследования**

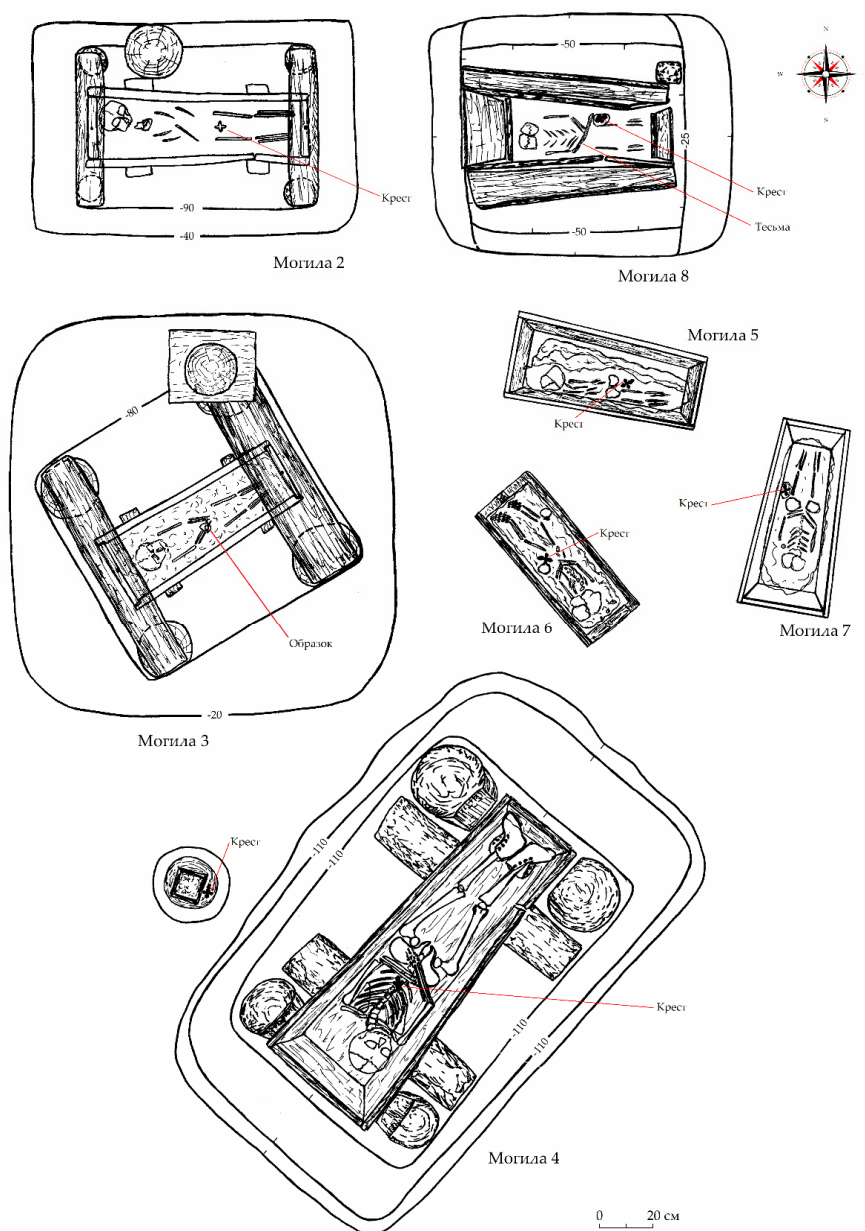
При систематизации коллекции нательных крестов за основу была взята типология, разработанная В.И. Молодиным по материалам раскопок Илимского острога [Молодин, 2007]. Исследователем выделено 11 типов крестов-тельников, которые, в свою очередь, делятся на подтипы, варианты и подварианты в зависимости от формы креста, средокрестия, ветвей, лучей и иконографии. Одновременно использовалась классификация крестов, предложенная Э.П. Винокуровой [1999].

Рентгенофлуоресцентный анализ (РФА) крестов был проведен на стационарном спектрометре M1 MISTRAL (производитель Bruker Nano GmbH) в Институте минералогии ЮУ ФНЦ МиГ УрО РАН (г. Миасс) аналитиком М.А. Рассомахиным. Измерительная камера прибора заполнена воздухом, без вакуумирования. Напряжение рентгеновской трубки 50 кВ, энергетическое разрешение 135 эВ, измерение проводилось пучком диаметром 20 мкм. Крест из могилы 2 и образки из могилы 3 не были проанализированы на спектрометре в связи с уже состоявшейся передачей на постоянное хранение в ГАУ «Ямало-Ненецкий окружной музейно-выставочный комплекс имени И.С. Шемановского» (г. Салехард).

### **Характеристика предметного комплекса**

Вещевой инвентарь могильника Нум-хибья-сихэри VIa представлен 8 изделиями: образком и 7 нательными крестами, обнаруженными в погребениях младенцев (от 2 до 6 месяцев) и ребенка (5–7 лет). В одном случае крестик на металлической цепочке был надет на шею (мог. 4); образок с кожаным шнурком для подвески был помещен в мешочек или сумочку и размещен поверх запястья правой руки погребенного (мог. 3). Большая часть изделий (кресты из мог. 2, 5–8), завернутых в ткань, фиксировалась на телах погребенных с левой стороны в области тазовых костей или на уровне бедер (рис. 1).

## К вопросу о христианизации населения Тазовского Заполярья...



**Рис. 1.** Могильник Нум-хибья-сихэри V1a. Местоположение христианских атрибутов в могильном пространстве.  
**Fig. 1.** Burial ground Num-hibya-siheri V1a. The location of Christian attributes in the grave space.

Образок, обнаруженный в могиле 3 (рис. 2, 2), представляет собой серебряный позолоченный медальон овальной формы размером 1,7×1,4×0,1 см, к верхней части которого припаяно округлое ушко (5×4 мм) из пластинки шириной 1,2 мм с отверстием размером 3,5×2,5 мм. По всему периметру лицевой и оборотной сторон фиксируются контуры рельефного валика. На лицевой стороне на расстоянии около 2 мм от края проходит второй параллельно расположенный валик, оконтуривающий внутренний овальный медальон размером 11×9 мм. Во внутреннем овальном пространстве выбито фигурное изображение святого Николая Чудотворца с нимбом над головой, облаченного в богатые церковные одежды. По всему периметру между рельефными валиками нанесена надпись, которую разделяет знак в виде звездочки «\*ОБР.СВЯТ.НИКОЛАЯ МИРЛИК.ЧУДОТ.» (образ Святого Николая Мирликийского Чудотворца). На оборотной стороне имеется аналогично построенная композиция: в центре расположено изображение Троицы, по

периметру нанесена надпись, слова которой разделены звездочками,— «ОБРАЗЪ\*\*\* СВЯТОЙ\*\*\*ТРОИЦЫ\*».

На нижней левой стороне изображения Троицы просматривается клеймо «84АС» (золотниковая проба серебра<sup>1</sup>), а на правой — «ВС» (клеймо мастера). Буквы АС, скорее всего, означают инициалы пробирного инспектора Костромского окружного пробирного управления, которым в 1899–1910 гг. был Снарский Александр Николаевич (АС). Мастером предположительно являлся Сикачев Василий Сергеевич (ВС) — «серебряного дела мастер с 1883 г., владелец фабрики серебряных изделий, основанной в 1891 г.», на которой изготовлялась главным образом церковная утварь [Постникова-Лосева и др., 1995, с. 212]. Аналогичные образки с изображением Николая Чудотворца и Симеона Верхотурского (вместо Троицы) были найдены при раскопках кладбища Ново-Тихвинского женского монастыря в Екатеринбурге [Погорелов, Попов, 2005, с. 216–218, рис. 2, 4–6].

В *могиле 2* найден нательный крест (2,9×2,1×0,02–0,03 мм), верхние и боковые концы которого оформлены в виде округлого трилистника, нижняя часть представляет собой удлинённый семилистник (рис. 2, 1). На лицевой стороне слабо прослеживаются контуры распятого человеческого тела. Воссоздать особенности изображения на внутренней поверхности не удалось из-за сильной стертости поверхности. К верхнему концу припаяно округлое ушко диаметром 5 мм, диаметр отверстия 3,5 мм. Типологически близкие экземпляры, отличающиеся материалом и оформлением, происходят из коллекций крестов-тельников Илимского острога (тип 8, подтип 2, по В.И. Молодину) [Молодин, 2007, с. 78, рис. 135], кладбища Ново-Тихвинского женского монастыря в Екатеринбурге [Погорелов, Попов, 2005, с. 214–215, рис. 1, 4–1] и Нагорного кладбища в Барнауле [Мамонтова, Толкацкая, 2018, с. 79–80, рис. 1, 9].

В *могиле 4* найдено два нательных креста. Четырехконечный размером 2,5×1,8 см, обнаруженный на поминальном столбе, имеет прямоугольные грани, к верхней части поперек крестика припаяно овальное ушко размером 6×5 мм (рис. 2, 4). На лицевой поверхности просматривается восьмиконечный православный крест, с правой и левой стороны от его оконечностей нанесены монограммы ІС и ХС (Иисус Христос) под титлами, но из-за сильной коррозии воссоздать подробнее рельефные изображения на изделии невозможно. Обратная сторона достаточно гладкая, что свидетельствует о его отливке в односторонней литейной форме. Вероятно, этот крест соотносится с подвариантом 3 вариантом 4 подтипом 2 типом 1 по классификации В.И. Молодина [Молодин, 2007, с. 47, рис. 45]. В южных районах Сибири наиболее широко известен четырехконечный прямой крест, распространение которого среди аборигенного населения связывают со старообрядческой общиной. Нательный крест из могильника Нум-хибья-сихэри VIa по оформлению оконечностей имеет некоторое сходство с крестами типа I подтипа 1 классификации Э.П. Винокуровой [Винокурова, 1999, с. 334]. Изделия данного типа с изображением распятого Иисуса встречаются достаточно редко. Аналогичные изделия обнаружены при раскопках Тискинського могильника (с текстом на оборотной стороне) [Боброва, 1987, с. 109–110], Умревинского острога в Новосибирской области [Горохов, Бородовский, 2017, с. 102–103, рис. 2, 3] и Крестовоздвиженского некрополя в Иркутске [Бердников, 2012b, с. 157, рис. 2, 1–3]. Единственный прямоугольный крест в коллекции могильника по форме также сопоставим с прямоугольными крестами более ранних периодов, найденными на территории Прикамья [Перевозчикова, Калугина, 2022, с. 210–211, рис. 2, 7–10].

Четырехконечный крест размером 3,2×2,1×0,02 см имеет верхнюю и боковые части, оформленные в виде слабо выделенного округлого трилистника, нижняя часть представляет собой хорошо проработанный округлый трилистник (рис. 2, 3). Судя по рельефному изображению, изготовлен методом штамповки. Перекрестье украшено четырехконечным крестом, вдавленным вовнутрь. Боковые стороны и нижняя часть креста дополнительно украшены выдавленным узором, имитирующим растительный орнамент; в верхней части поперек планки нанесена монограмма «ІНЦІ» (Иисус Назарянин, Царь Иудейский) [Перемиловская, 2022, с. 162], обрамленная линиями растительного узора. В верхней части поперек крестика припаяно округлое ушко диаметром 4 мм, диаметр отверстия более 3 мм. Через округлый замочек, изготовленный из проволоки диаметром около 1 мм, скрученной в два оборота, имеющий диаметр 9 мм, крест соединен с цепочкой длиной около 60 см, скрепленной, в свою очередь, с послед-

<sup>1</sup> Система была характерна для царской России и применялась с 1711 по 1927 г., после чего была заменена на метрическую. Один золотник равнялся 4,26 грамма, эталонной пробой были 96 золотников — 999 проба в метрической системе. Любая иная проба означала, что в серебряном сплаве есть примеси. В частности, проба 84 говорила о том, что в составе сплава присутствует 84 доли серебра и 12 долей примесей (обычно меди), что соответствует современной 875 пробе.



К вопросу о христианизации населения Тазовского Заполярья...

ним двумя колечками диаметром около 4 мм из тонкой, диаметром 0,2 мм, проволоки. Фигурные звенья цепочки сделаны из проволоки диаметром до 0,2 мм. Аналогии кресту в научной литературе не обнаружены, но похожий растительный орнамент имеется на криновидном серебряном тельнике, изготовленном мастером Василием Семеновым в начале XX в. и размещенном в электронном каталоге «Меднолит» [Криновидный серебряный тельник...].

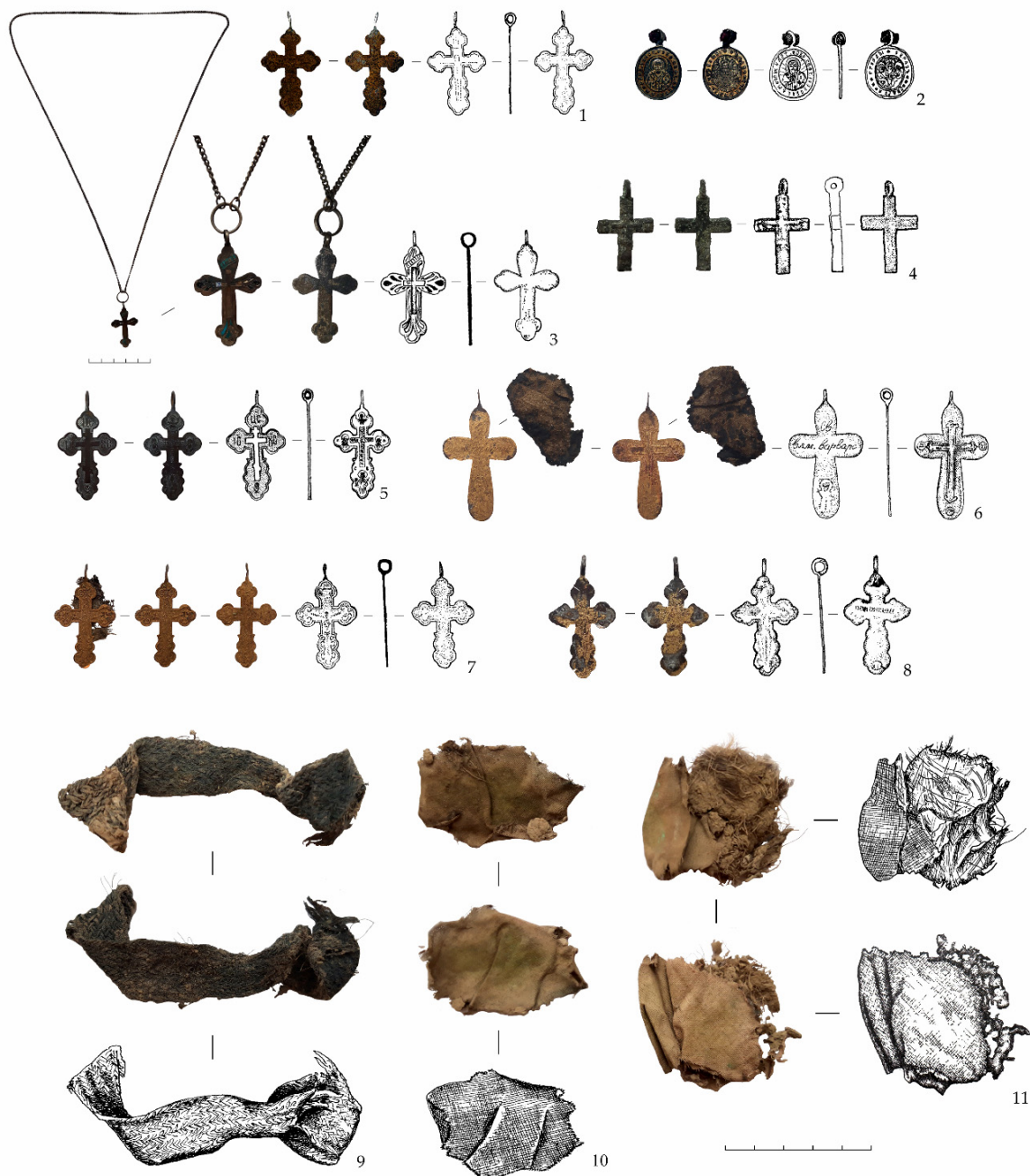


Рис. 2. Могильник Нум-хибья-сихэри VIa. Вещевой инвентарь:

1, 3-8 — нательные кресты; 2 — образок; 9-11 — ткань (1 — латунь (?); 2 — серебро с позолотой (?); 3 — серебро; 4 — свинцовая бронза; 5-8 — латунь): 1 — могила 2; 2 — могила 3; 3 — могила 4; 4 — поминальный столб, могила 4; 5 — могила 5; 6 — могила 6; 7 — могила 7; 8-11 — могила 8.

Fig. 2. Burial ground Num-hibya-siheri VIa. Detected artifacts:

1, 3-8 — pectoral crosses; 2 — icon; 9-11 — fabric (1 — brass (?); 2 — silver with gilding (?); 3 — silver; 4 — lead bronze; 5-8 — brass): 1 — grave 2; 2 — grave 3; 3 — grave 4; 4 — funeral pillar, grave 4; 5 — grave 5; 6 — grave 6; 7 — grave 7; 8-11 — grave 8.

В *могиле 5* найден четырехконечный нательный крест (3,1×1,8×0,02 см), верхняя и боковые части которого имеют вид слабо выделенного округлого трилистника (рис. 2, 5). Нижняя часть представляет собой хорошо проработанный удлинённый девятилистник, причем вверху оформленный в виде приостренных треугольных зубчиков, внизу — в виде овальных выступов. Изготовлен, судя по хорошо проработанному рельефному изображению, методом штамповки. На лицевой стороне поверхность изделия по перекрестью орнаментирована рельефным восьмиконечным православным крестом. На верхнюю перекладину креста нанесены под титлами выпуклые монограммы «ЦС» (Царь Славы), на левую — «ІС» (Иисус), на правую — «ХС» (Христос), нижняя часть украшена изображением черепа с перекрещенными костями («Адамова глава»). По периметру креста идет бортик, а внутренняя вдавленная часть орнаментирована мелкими выпуклинами. На оборотной стороне по периметру поверхности прослеживается едва намеченный рант, параллельно которому проходит линия мелких выпуклостей. Перекрестье украшено вдавленным четырехконечным крестом. На левую перекладину нанесены буквы, образующие слово «спас», на правую — «сох», по вертикали сверху вниз нанесена надпись «господи помилуй».

Планки креста орнаментированы чеканным узором:

— в нижней части планки нанесено изображение женщины в короне. Ее голова окружена нимбом, в левой руке она держит крест, а в правой — чашу. Над головой расположены буквы: с правой стороны «С», с левой — «В», что позволяет предположить, что изображена Святая Варвара — христианская великомученица;

— в верхней части изображен мужчина с поднятыми вверх руками (?) и головой, окруженной нимбом, в основании всего изображения — две подтреугольные выпуклости, не поддающиеся определению. Над головой с правой стороны расположена буква «І», с левой — «Х», которые, вероятно, указывают на образ Иисуса Христа;

— на левой перекладине креста изображена обрамленная нимбом голова мужчины с небольшими бородой и усами, в округлом головном уборе, одежда которого имеет пышный ворот, украшенный параллельными линиями, идущими веером от шеи к краю воротника; между изображением головы и краем креста нанесена буква «П» (Преподобный);

— на правой перекладине изображена обрамленная нимбом, непокрытая голова мужчины с длинными волосами, бородой и усами, свисающими вниз. Между изображением головы и краем планки прослеживается буква, напоминающая букву церковнославянской кириллицы (ферт  $\Phi$ ). Исходя из буквенных обозначений и иконографических образов предполагаем, что на планках изображены основатели Киево-Печерского монастыря — преподобные Антоний и Феодосий (Печерские), последний легко узнается по непокрытой голове [Давыдова, 2016, с. 111]. Свободное от орнамента поле внутренней поверхности креста украшено тонкими параллельными наклонными линиями, идущими слева направо. В верхней части поперек крестика припаяно округлое ушко из тонкой уплощенной проволоки диаметром около 4 мм, диаметр отверстия 3 мм; толщина стенок кольца 0,2 мм, ширина менее 1 мм. Крест из могильника Нум-хибья-сихэри VIa<sup>2</sup> имеет прямые аналогии среди крестов из детских погребений Горноправдинского могильника [Зайцева и др., 2023, с. 53–58], а также некоторые черты сходства (по форме и оформлению лицевой стороны) с крестом из коллекции Илимского острога (тип 8, подтип 2, по В.И. Молодину) [Молодин, 2007, с. 78, рис. 135].

В *могиле 6* найден четырехконечный нательный крест (4,2×2,3×0,02 см), концы которого оформлены в виде овально-удлинённых планок (рис. 2, 6). В верхней части поперек крестика припаяно округлое ушко из тонкой уплощенной проволоки диаметром свыше 4 мм, диаметр отверстия около 2 мм; толщина стенок кольца 0,1 мм, ширина чуть более 1 мм. Судя по особенностям изображения, изделие изготовлено методом штамповки. С лицевой стороны на перекрестье нанесено изображение четырехконечного креста в виде двойной замкнутой линии с концами в виде сердцевидных фигур. На правой оконечности в круглом ободке — монограмма «ІС» (Иисус), на левой оконечности — «ХС» (Христос), на верхней оконечности — вероятно, трудночитаемая монограмма «ЦС» (Царь Славы). На оборотной стороне креста в верхней оконечности нанесены буквы «Св» (Святая), ниже, на горизонтальной планке, слева направо расположена надпись курсивом «*в.м. варвара*» (великомученица Варвара). На нижней оконечности нанесено рельефное изображение

<sup>2</sup> Аналогичные по форме кресты есть в археологической коллекции могильника Усть-Балык, хранящейся в Музейном комплексе им. И.Я. Словова (г. Тюмень), они были обнаружены среди подъемного материала и происходили из разрушенных могил XIX–XX вв.



## К вопросу о христианизации населения Тазовского Заполярья...

женщины, одетой в свободное платье, в правой руке она держит крест, а в левой — чашу. Окруженную нимбом голову святой венчает корона, украшенная крестом.

Кресты-тельники с изображением святой великомученицы Варвары не уникальны: они встречаются как среди материалов, полученных в результате археологических раскопок, так и среди материалов, опубликованных, к сожалению, не в научных изданиях, а в сети Интернет, без должного описания и указания места обнаружения. Аналогичные изделия были найдены коллекционерами в Ленинградской (или Псковской) области, а позже были переданы специалистам для изучения и введения в научный оборот [Колпакова, 2014, с. 48, рис. 11; с. 52]. Похожий крест был обнаружен при раскопках Рождественского археологического комплекса в Пермском крае [Смирнов, 2022, с. 117; 120, рис. 1, 17], аналогичные по форме изделия были найдены также на Горноправдинском могильнике в Ханты-Мансийском автономном округе [Зайцева и др., 2023, с. 59–61]. Крест, обнаруженный на Кривошековском некрополе и отличающийся изображением на лицевой стороне, был отнесен И.В. Сальниковой к отдельному, новому типу крестов [Сальникова, 2020, с. 73–74, рис. 7, 2, 2 об.]. Изображение великомученицы также имеется на памятном бронзовом жетоне 1908 г., обнаруженном во время раскопок Илимского некрополя в погребении № 106, где был похоронен ребенок 2–3 лет [Молодин, 2007, с. 88, рис. 107; 89].

В *могиле 7* найден четырехконечный нательный крест (3×2,1×0,02–0,03 см), верхняя и боковые части которого имеют вид округлых трилистников (рис. 2, 7). Нижняя часть представляет собой хорошо проработанный удлинённый семилистник, верх которого оформлен в виде приостренных треугольных зубчиков, низ — в виде овальных выступов. Изготовлен, судя по рельефному изображению, методом штамповки. По всему периметру лицевой стороны слабо фиксируются контуры рельефного валика, обрамляющего сильно стертые очертания распятого на кресте человека. Над его правой рукой фиксируется монограмма «IC» (Иисус), над левой — «XC» (Христос). Внутреннее пространство всех концов креста украшено растительным орнаментом. В центре нижней части между узором прослеживается изображение черепа («Адамова глава»). В нижней части верхней планки над головой распятого фиксируются четыре буквы, нанесенные двумя рядами: верхний — содержит монограмму «IH» (Иисус Назарянин), нижний — «CI» (Царь Иудейский). В верхней части поперек креста припаяно округлое ушко диаметром 5 мм, диаметр отверстия около 3 мм, толщина стенок кольца 0,1 мм, ширина около 1 мм. Под крестиком сохранился изготовленный из тонких нитей кусочек ткани размером 2,5×1,1 см, в которую он был завернут. Прямых аналогий изделию не обнаружено.

В *могиле 8* найден четырехконечный нательный крест (3,2×2,1×0,02–0,03 см), верхняя и боковая части которого, оформлены в виде округлого трилистника, нижняя часть представляет собой удлинённый семилистник с овальными лепестками (рис. 2, 8). Внешняя поверхность сильно затерта, но по всему периметру лицевой стороны слабо фиксируются контуры рельефного валика, обрамляющего едва фиксируемые изображения распятого человека. Внутреннее пространство планок креста заполнено рельефным растительным узором. Обратная сторона крестика сильно стерта, и каких-либо рельефных изображений не прослежено. По горизонтальной планке фиксируется сильно стертая надпись, едва сохранившиеся сочетания отдельных букв позволяют реконструировать надпись «спаси и сохрани». В верхней части поперек креста припаяно округлое ушко диаметром 5 мм, диаметр отверстия около 3 мм. Для изготовления ушка использована проволока с диаметром сечения чуть более 1 мм. Аналогичные по форме кресты были обнаружены при раскопках кладбища Ново-Тихвинского женского монастыря Екатеринбург [Погорелов, Попов, 2005, с. 214–215, рис. 1, 4-1], Нагорного кладбища в Барнауле [Мамонтова, Толкацкая, 2018, с. 79–80, рис. 1, 9], а также Илимского острога, что позволяет соотносить его с крестами типа 8 подтипа 2, по В.И. Молодину [Молодин, 2007, с. 78, рис. 135].

Анализ коллекции нательных крестов могильника Нум-хибья-сихэри VIa показал, что 3 креста (рис. 2, 1, 5, 8) из 7 соотносятся по типологии В.И. Молодина с крестами типа 8 подтипа 2. Основное сходство наблюдается как в форме изделия, так и в оформлении лицевой стороны; отличия — в особенностях оформления нижней лопасти креста. Единственный прямоугольный крест из коллекции могильника (рис. 2, 4) по форме и наличию гладкой оборотной стороны соотносится с подвариантом 3 вариантом 4 подтипом 2 типом 1 по классификации В.И. Молодина [Молодин, 2007, с. 47, рис. 45]. По оформлению оконечностей имеет сходство с крестами типа I подтипа 1 по классификации Э.П. Винокуровой [Винокурова, 1999, с. 334]. Два изделия (рис. 2, 3, 7) не удалось соотносить с выделенными типами крестов, а одно (рис. 2, 6) соотносится с совершенно новым типом крестов [Сальникова, 2020, с. 73–74, рис. 7, 2, 2 об.].

Кресты из могил 4–8 были исследованы с помощью рентгенофлуоресцентного анализа (табл.). Результаты позволяют характеризовать основную часть коллекции крестов (4 экз.) как латунные, т.е. изготовленные из сплава меди с цинком (Cu+Zn). Цинк в качестве основного легирующего элемента (содержание от 22 до 32 %) изменяет цвет металла, придавая золотистый окрас, а также обеспечивает коррозионную стойкость самих изделий. Исключение составляет крест с цепочкой из могилы 4, в которых фиксируется более 90 % содержания серебра с небольшими примесями меди (от 3 до 6 %). Стоит также отметить, что крест, обнаруженный у поминального столба близ 4 могилы, более чем на 90 % состоит из меди с небольшими примесями свинца и олова. Результаты анализа нательных крестов и их сравнение с результатами анализа сплавов крестов, происходящих из различных памятников на территории России [Горохов, 2019], позволяют говорить о схожести элементного состава сплавов, основу которых составляли медь, цинк, свинец и олово в различном пропорциональном соотношении.

### Результаты рентгенофлуоресцентного анализа поверхности нательных крестов могильника Нум-хибья-сихэри VIa

Results of X-ray fluorescence analysis of the surface of the crosses of the burial ground Num-hibya-siheri VIa

Предмет	Местонахождение	№ пробы	Элементный состав, %								Примечание	
			Mn	Fe	Ni	Cu	Zn	Ag	Sn	Au		Pb
Крест с цепочкой	Мог. 4	89.SPX (крест)	0,34	0,30	—	6,32	—	92,78	—	0,22	0,04	Рис. 2, 3
		89.SPX (кольцо крепления)	—	—	—	3,61	—	96,33	—	0,04	0,02	
		89.SPX (цепочка)	—	0,45	—	5,49	0,21	92,79	—	0,99	0,07	
Крест	Мог. 5	84.SPX	—	0,12	—	76,64	22,77	—	—	—	0,47	Рис. 2, 5
Крест	Мог. 6	85.SPX	—	0,05	—	68,00	31,47	—	—	—	0,48	Рис. 2, 6
Крест (у поминального столба мог. 4)	кв. Д/14, гл. -35	86.SPX	—	—	0,20	94,05	—	0,10	1,94	—	3,71	Рис. 2, 4
Крест	Мог. 7	88.SPX	—	0,19	0,18	67,03	32,23	—	—	—	0,37	Рис. 2, 7
Крест	Мог. 8	87.SPX	—	0,06	0,11	76,58	22,86	0,09	—	—	0,30	Рис. 2, 8

### Обсуждение результатов

В процессе исследования могильника Нум-хибья-сихэри VIa выявлено 9 детских захоронений. Основные компоненты погребального обряда и вещевого инвентаря свидетельствуют о знакомстве людей, оставивших данный могильник, с христианскими обычаями и обрядностью. По мнению Е.В. Переваловой, северные аборигены обычно получали образки и нательные кресты при проведении обряда крещения [Перевалова, 2019, с. 92]. К сожалению, центр христианизации, откуда направлялись миссионеры, определить невозможно. Если наличие клейм на образке, содержащем изображение Николая Чудотворца, можно соотносить с их производством в Центральной России в конце XIX в., то вопрос о месте производства нательных крестов остается открытым. В то же время их изготовление из разных сплавов, отличающихся ценностью, и при помощи машинной штамповки позволяет связать их происхождение также с фабриками Центральной России, откуда они распространялись на остальные территории, в том числе в Сибирь.

Образ Николая Чудотворца был положительно принят северными аборигенами: в угорском пантеоне Микола-Торум, как называли его остяки, занимал второе место после верховного божества Торума [Шатилов, 2000, с. 160, 167], а в самодийском — Нум-Микола (Сядэй Микола) считался главным помощником бога Нума [Перевалова, 2019, с. 95; Хомич, 1979, с. 27]. По представлениям остяков, вогулов и самоедов, он приходил на помощь при опасности, останавливал стихийные бедствия, приносил удачу в звериных и рыболовных промыслах и излечивал больных. Именно Николай Чудотворец стал для коренных жителей Севера «проводником» православной веры в их традиционное мировоззрение [Перевалова, 2008, с. 130].

Два нательных крестика, связанные с женским персонажем — святой великомученицей Варварой, позволяют предположить, что их могли получить при крещении девочки (мог. 5, 6; рис. 2, 5, 6), тогда как остальные, отображающие муки Иисуса Христа, возможно, получили мальчики (мог. 2, 7, 8; рис. 2, 1, 7, 8). С другой стороны, в могиле 4, судя по наличию типично женских кожаных сапожек, вероятно, была погребена девочка 5–7 лет, а крестики сопровождения несут атрибуты, соотносимые с Иисусом Христом (рис. 2, 4, 5).

Особенности размещения предметов христианско-православной атрибутики в пределах погребального пространства могут свидетельствовать, что если представители данной группы и подверглись крещению, то в повседневной практике образки и нательные крестики могли ими рассматриваться не в качестве прямого олицетворения христианства, а как особые сильные

## К вопросу о христианизации населения Тазовского Заполярья...

обереги. Поэтому основная их часть, помещенная в мешочки или небольшие сумочки, изготовленные из кожи или ткани, крепилась к запястьям рук.

Классическое размещение крестика, подвешенного к металлической цепочке, на шее зафиксировано только в одном случае, тогда как в другом крестик у младенца вообще отсутствовал. В то же время согласно христианскому канону преобладает ориентация ногами на восток. При погребенных практически отсутствует вещевой инвентарь: в одном случае кроме крестика найдена перламутровая пуговица; в другом — аналогичная пуговица и кожаные сапожки. В особенностях устройства могильных сооружений прослеживается сочетание христианских и языческих компонентов. В большинстве случаев гроб классической формы (трапециевидный в профиле и в сечении) размещен внутри сложной деревянной могильной конструкции, что можно соотнести с аналогичными погребальными сооружениями, известными у селькупов, проживавших в XVIII–XX вв. в верховьях р. Таз [Кулемзин, 1994, с. 358, рис. 50а; Ткачев, 2018, с. 241–242]. Хорошая сохранность деревянных погребальных конструкций позволила отобрать образцы древесины для дендрохронологического (древесно-кольцевого) анализа, в результате которого был определен временной интервал функционирования могильника Нум-хибья-сихэри VIa в пределах второй четверти XIX — начала XX в. [Уткин и др., 2023, с. 82].

### Заключение

Таким образом, вещевой инвентарь, полученный при изучении могильника Нум-хибья-сихэри VIa, свидетельствует, с одной стороны, о проникновении в культуру аборигенного населения Севера христианской веры, а с другой — об еще неустоявшемся каноне использования атрибутики новой для местного населения веры, что отражается в нетрадиционном для православной религии расположении большей части крестов и образка в погребальном пространстве.

**Благодарности.** Приносим искреннюю признательность М.А. Рассомахину и И.С. Степанову за помощь в проведении рентгенофлуоресцентного анализа (РФА) крестов, а также Д.А. Белоногову за прорисовку погребального инвентаря.

**Финансирование.** Работа выполнена в рамках государственного задания Министерства науки и высшего образования РФ (№ FWRZ-2021-0006).

## СПИСОК ЛИТЕРАТУРЫ

- Акимов Ю.Г., Минкова К.В. Побудительные мотивы массовой христианизации аборигенов Сибири при Петре I // Вестник РХГА. 2022. № 1. С. 212–221.
- Аношко О.М. Кресты-тельники из культурного слоя Тобольска // Культура русских в археологических исследованиях: Междисциплинарные методы и технологии. Омск: Изд-во «Омский институт» ОФ РГТЭУ, 2011. С. 259–267.
- Асочакова В.Н. Западносибирская модель христианизации: Характер, механизм, особенности (на примере Хакасско-Минусинского края в XVII–XIX вв.): Автореф. дис. ... д-ра ист. наук. Томск, 2011. 42 с.
- Белов М.И., Овсянников О.В., Старков В.Ф. Мангазея: Материальная культура русских полярных мореходов и землепроходцев XVI–XVII вв. М.: Наука, 1981. 152 с.
- Бердников И.М. Кресты-тельники из раскопок некрополя Спасской церкви города Иркутска // Вестник НГУ. 2012а. Т. 11. № 7. С. 164–178.
- Бердников И.М. Нательные кресты, иконы и образки из раскопок Крестовоздвиженского некрополя (г. Иркутск) // Известия Иркутского государственного университета. 2012b. № 1. С. 138–165.
- Бердников И.М. Особенности погребального обряда Спасского некрополя Иркутского острога // Вестник НГУ. 2009. Т. 8. № 5. С. 252–260.
- Беспокойный А.В. Христианизация этнографических групп манси и православное миссионерство (конец XIX — начало XX вв.) // Вестник угроведения. 2013. № 2 (12). С. 94–103.
- Боброва А.И. Влияние христианства на погребальную обрядность коренного населения Среднего Приобья // Смена культур и миграции в Западной Сибири. Томск: Изд-во ТГУ, 1987. С. 116–119.
- Боброва А.И. Нательные кресты Тискинского могильника // Археология, этнография и антропология Евразии. 2004. № 4 (20). С. 107–115.
- Боброва А.И. Нательные кресты из могильников Прикетья // Культура русских в археологических исследованиях. Омск; Тюмень; Екатеринбург: Изд-во Магеллан, 2014. С. 215–220.
- Визгалов Г.П., Пархимович С.Г. Мангазея: Новые археологические исследования: (Материалы 2001–2004 гг.). Екатеринбург; Нефтеюганск: Магеллан, 2008. С. 296.
- Винокурова Э.П. Металлические литые кресты-тельники XVII в. // Культура средневековой Москвы. XVII век. М., 1999. С. 326–361.
- Главацкая Е.М. Христианское освоение Обдорского края // Русское освоение Ямала: (Документы и исследования). Екатеринбург: Банк культурной информации, 2005. С. 150–186.

Горохов С.В. Сравнительный анализ рецептур сплавов нательных крестов XVII–XIX вв. Сибири, Поволжья и Северо-Запада России // Гуманитарные исследования в Восточной Сибири и на Дальнем Востоке. 2019. № 3 (49). С. 39–51.

Горохов С.В., Бородовский А.П. Нательные кресты Умревинского острога // Вестник НГУ. Сер. История, филология. 2017. № 3. С. 98–107.

Давыдова Е.В. Изображения равноапостольного князя Владимира и некоторых других особо почитавшихся в Киеве святых в иконах киевских резчиков XIX — начала XX века // Вестник НовГУ. 2016. № 3 (94). С. 109–113.

Зайцева Е.А., Кениг А.В., Кимпицкая А.А., Сенюрина Ю.А. Материальная культура русского населения Югры в XVIII–XIX веках: (Каталог предметов). Новосибирск: Изд-во ИАЭТ СО РАН, 2023. 134 с.

Колпакова Ю.В. Коллекция нательных крестов с территории Ленобласти: Современные технологии в ставрографическом исследовании // Вестник Псковского государственного университета. Сер. Социально-гуманитарные науки. 2014. № 5. С. 44–61.

Криновидный серебряный тельник мастера Семенова. URL: <https://mednolit.com/kresty/natelnye-kresty/krinovidnyj-serebryanuj-telnik-mastera-semyonova> (дата обращения: 24.06.2023).

Кузьмина А.С. Христианизация коренных народов Обского Севера: Культурологический аспект. СПб.: Инфо-да, 2004. 149 с.

Кулемзин В.М. Селькупы // Очерки культурогенеза народов Западной Сибири. Т. 2: Мир реальный и потусторонний. Томск: Изд-во ТГУ. 1994. С. 335–360.

Мамонтова О.С., Толкацкая А.С. Кресты-тельники с памятника «Нагорное кладбище» Барнаула в собрании Алтайского государственного краеведческого музея // Интеграция археологических и этнографических исследований. Омск: Наука, 2018. С. 76–80.

Молодин В.И. Кресты-тельники Илимского острога. Новосибирск: ИНФОЛИО-пресс, 2007. 248 с.

Ожередов Ю.И. Барклай, курганный могильник // Народы и культуры Томско-Нарымского Приобья. Томск: Издательство Томского университета, 2001. С. 26–28.

Перевалова Е.В. Атых Микола-Торум (Милостивый бог Николай) // УИВ. 2008. № 4 (21). С. 119–130.

Перевалова Е.В. Обские уры и ненцы Западной Сибири: Этничность и власть. СПб.: МАЭ РАН, 2019. 350 с.

Перевозчикова С.А., Калугина Д.А. Кресты-тельники из погребений ранних кладбищ русского населения Удмуртского Прикамья // Вестник Омского университета. Сер. Ист. науки». 2022. Т. 9. № 4 (36). С. 209–220.

Пермиловская А.Б. Крест в традиционной культуре и ландшафте Русского Севера // Вестн. Том. ун-та. История. 2022. № 75. С. 157–171.

Перцев Н.В. Кресты-тельники из Мангазейской коллекции ГБУ «МВК им. И.С. Шемановского»: Первые результаты анализа [Электронный ресурс] // Образование Ямала. 2020. № 25. URL: <https://yamal-obr.ru/articles/kresti-telniki-iz-mangazeyskoj-kollektsii/> (дата обращения: 27.06.2023).

Погорелов С.Н., Попов В.А. Культовая атрибутика из погребений Ново-Тихвинского женского монастыря г. Екатеринбурга // Культура русских в археологических исследованиях. Омск: Изд-во ОмГУ, 2005. С. 212–221.

Постникова-Лосева М.М., Платонова Н.Г., Ульянова Б.Л. Золотое и серебряное дело XV–XX вв.: (Территория СССР). М.: «ЮНВЕС» «ТРИО», 1995. 373 с.

Сальникова И.В. Ставрографическая коллекция Кривошековского некрополя: (Типология, семантика) // Вестник КемГУ. 2020. № 1 (81). С. 67–77.

Смирнов Д.С. Новые находки крестов на Рождественском археологическом комплексе в Пермском крае // Труды КАЭЭ ПГПУ. 2022. № 21. С. 114–120.

Столбов В.И., Володеева Ю.С. Нательные кресты XVII–XVIII вв. из раскопок Березовского городища // Северный регион: Наука, образование, культура. 2020. № 1 (45). С. 142–146.

Татаурова Л.В., Кромм И.Д. К вопросу о типологии крестов-тельников из русских памятников Сибири // Культура как система в историческом контексте: Опыт Западно-Сибирских археолого-этнографических совещаний: Материалы XV Междунар. Зап.-Сиб. археол.-этногр. конф. Томск, 2010. С. 284–285.

Ткачев А.А. К вопросу о культурной принадлежности детских захоронений могильника Нум-хия-сихэри VIa // Человек и Север: Антропология, археология, экология: Материалы Всерос. науч. конф. Тюмень: ФИЦ ТюмНЦ СО РАН, 2018. Вып. 4. С. 239–242.

Уткин М.В., Ткачев А.А., Ткачев Ал.Ал., Гюрджоян К.Г., Юмина А.В., Филатова М.О. Дендрохронологический анализ древесины с памятника Нум-хия-сихэри VIa // Археология евразийских степей. 2023. № 4. С. 79–84.

Хомич Л.В. Влияние христианства на религиозные представления и культы ненцев // Христианство и ламаизм у коренного населения Сибири (вторая половина XIX — начало XX в.). Л., 1979. С. 12–28.

Шатилов М.Б. Ваховские остяки: Этнографические очерки. Тюмень: Издательство Ю. Мандрики, 2000. 288 с.

## ИСТОЧНИКИ

Ткачев А.А. Археологические исследования на территории Тазовского района Ямало-Ненецкого автономного округа Тюменской области. Отчет о полевых исследованиях в 2017 году. Тюмень, 2018. 142 с. // Архив ИПОС ТюмНЦ СО РАН.

Ткачев А.А. Археологические исследования на территории Тазовского района Ямало-Ненецкого автономного округа Тюменской области. Отчет о полевых исследованиях в 2018 году. Тюмень, 2019. 296 с. // Архив ИПОС ТюмНЦ СО РАН.

Gyurdzhoyan K.G.<sup>a,\*</sup>, Tkachev A.I.<sup>a</sup>, Tkachev A.A.<sup>b</sup>

<sup>a</sup> University of Tyumen, Volodarskogo st., 6, Tyumen, 625003, Russian Federation

<sup>b</sup> Tyumen Scientific Centre of Siberian Branch RAS

Chervishevskiy trakt st., 13, Tyumen, 625028, Russian Federation

E-mail: gyurdzhoyankatya@mail.ru (Gyurdzhoyan K.G.); al.al.tkachev@mail.ru (Tkachev A.I.); sever626@mail.ru (Tkachev A.A.)

### On the issue of Christianization of the population of the Taz River Subarctic (by the materials of the burial ground of Num-hibya-siheri Vla)

In recent decades, there has been a significant increase at the number of studies aimed at the research into archaeological sites dating back to the period of active development of Siberian territories by Russian explorers. The indication of this process is the commenced Christianization of local indigenous population. The study of the burial objects of the Late Medieval and Modern Times allowed assembling representative collections of staurographic materials. The items retrieved during the study of the Num-hibya-siheri Vla burial ground reflect specific features of the use of Christian symbols in the funeral rite. Therefore, this site is considered to be an early Christian monument left behind by indigenous population of the Taz Subarctic, formed under the influence of Christian ideas that spread in the region in the 18<sup>th</sup> — early 20<sup>th</sup> century. The Num-hibya-siheri Vla burial ground is located on the right bank of the Num-hibya-siheri creek on the territory of the Mameyev Cape stow, which is 12.5 km south-east of the village of Tazovsky and 2.4 km north-west of the village of Gaz-Sale of the Yamalo-Nenets Autonomous Okrug, the Tyumen Oblast. In 2017–2018, Tazovsky Archaeological Expedition of the Institute of the Problems of Northern Development of the Tyumen Scientific Research Center (Siberian Branch of the Russian Academy of Sciences) uncovered 286 m<sup>2</sup> of the site. Within the studied area, nine underground pits were investigated, containing the burial of an adult (?) and children (8) aged from newborn infants up to 5- to 7-year-olds. The main components of the funeral rite and inventory testify to the familiarity of the people, who left this burial ground behind, with Christian customs and Christian ritualism. The deceased children are buried in wooden coffins placed inside composite wooden structures, on their backs, with their heads oriented to the western side of the horizon. The interred children are accompanied by an icon pendant with an image of St. Nicholas the Wonderworker and crosses dedicated to the Great Martyr Barbara and crucified Jesus. The features of the funeral rite and the placement of the articles indicate an initial stage of the Christianization of autochthonous population, combining both Christian and pagan components in the process of burying children. A good preservation of the wooden funerary structures allowed selection of wood samples for dendrochronological (tree-ring) analysis, as a result of which the time interval of the functioning of the Num-hibya-siheri Vla burial ground was determined within the second quarter of the 19<sup>th</sup> — early 20<sup>th</sup> century.

**Keywords:** Modern Times, the Taz Arctic, burial ground, burial, icon, pectoral cross, Christianization.

**Funding.** The work was carried within the framework of the state assignment of the Ministry of Science and Higher Education of the Russian Federation (No. FWRZ-2021-0006).

#### REFERENCES

- Akimov, Yu.G., Minkova, K.V. (2022). Incentives for mass Christianization of the aborigines of Siberia under Peter the Great. *Vestnik RKHGA*, (1), 212–221. (Rus.).
- Anoshko, O.M. (2011). Kresty-telniki from the cultural layer of Tobolsk. In: *Kultura russkikh v arheologicheskikh issledovaniyakh: Mezhdisciplinarnye metody i tekhnologii*. Omsk: Izd-vo «Omskii institut» OF RGTEU, 259–267. (Rus.).
- Asochakova, V.N. (2011). *West Siberian model of Christianization: Character, mechanism, features (on the example of the Khakass-Minusinsk territory in the 17th–19th centuries): Doctoral dissertation abstract*. Tomsk. (Rus.).
- Belov, M.I., Ovsyannikov, O.V., Starkov, V.F., Mangazeya. (1981). *Material culture of Russian polar sailors and explorers of the XVI–XVII centuries*. Moscow: Nauka. (Rus.).
- Berdnikov, I.M. (2009). Features of the funeral rite of the Spassky necropolis of the Irkutsk prison. *Vestnik Novosibirskosho gosudarstvennogo universiteta*, 8(5), 252–260. (Rus.).
- Berdnikov, I.M. (2012a). Crosses from the excavations of the necropolis of the Church of the Savior in Irkutsk. *Vestnik Novosibirskosho gosudarstvennogo universiteta*, 11(7), 164–178. (Rus.).
- Berdnikov, I.M. (2012b). Body crosses, icons and images from excavations Holy Cross Necropolis (Irkutsk). *Izvestiya Irkutskogo gosudarstvennogo universiteta. Seriya Geoarheologiya. Etnologiya. Antropologiya*, (1), 138–165. (Rus.).
- Bespokoiny, A.V. (2013). Christianization of ethnographical groups of Mansi and orthodox missionary work (the end of XIX — beginning of XX century). *Vestnik ugrovedeniya*, 12(2), 94–103. (Rus.).
- Bobrova, A.I. (1987). The influence of Christianity on the funeral rites of the indigenous population of the Middle Ob region. In: *Smena kul'tur i migracii v Zapadnoj Sibiri*. Tomsk: Izd-vo TGU, 116–119. (Rus.).
- Bobrova, A.I. (2004). Body crosses of the Tiskinsky burial ground. *Arheologiya, etnografiya i antropologiya Evrazii*, 20(4), 107–115. (Rus.).

---

\* Corresponding author.

- Bobrova, A.I. (2014). The Prikety a Burial Crosses, Worn next to the Skin. In: *Kul'tura russkikh v arheologicheskikh issledovaniyakh*. Omsk; Tyumen; Yekaterinburg: Magellan, 215–220. (Rus.).
- Davydova, E.V. (2016). Images of Prince Vladimir equal to the Apostles and some other saints especially revered in Kiev in icons of Kiev carvers of the XIX — early XX century. *Vestnik Novgorodskogo gosudarstvennogo universiteta*, 94(3), 109–113. (Rus.).
- Glavatskaya, E.M. (2005). Christian development of the Obdorsk region. In: *Russian development of Yamal before the beginning of the twentieth century: (Documents and research)*. Ekaterinburg: Bank kil'turnoi informatsii, 150–186. (Rus.).
- Gorokhov, S.V. (2019). Comparative analysis of formulations of alloys of body crosses of the XVII–XIX centuries of Siberia, the Volga region and the North-West of Russia. *Gumanitarnye issledovaniya v Vostochnoj Sibiri i na Dal'nem Vostoke*, 49(3), 39–51. (Rus.).
- Gorokhov, S.V., Borodovsky, A.P. (2017). The body crosses of the Umrev prison. *Vestnik Novosibirskogo gosudarstvennogo universiteta. Seriya Istoriia, filologiya*, (3), 98–107. (Rus.).
- Khomich, L.V. (1979). The influence of Christianity on religious beliefs and cults of the Nenets. In: *Hristianstvo i lamaizm u korennogo naseleniya Sibiri (vtoraya polovina XIX — nachalo XX v.)*. Leningrad, 12–28. (Rus.).
- Kolpakova, Yu.V. (2014). Collection of crosses from the territory of the Leningrad region: Modern technologies in stavrographic research. *Vestnik Pskovskogo gosudarstvennogo universiteta. Seriya Social'no-gumanitarnye nauki*, (5), 44–61. (Rus.).
- Kulemzin, V.M. (1994). Selkups. In: *Ocherki kul'turogeneza narodov Zapadnoj Sibiri. T. 2: Mir real'nyj i potustoronnij*. Tomsk: Izdatel'stvo Tomskogo universiteta, 335–360. (Rus.).
- Kuz'mina, A.S. (2004). *Christianisation of Indigenous Peoples of the Ob North: Cultural Aspect*. St. Petersburg: Info-da. (Rus.).
- Mamontova, O.S., Tolkatskaya, A.S. (2018). Crosses from the monument “Nagorny cemetery” of Barnaul in the collection of the Altai State Museum of Local Lore. In: *Integraciya arheologicheskikh i etnograficheskikh issledovanij*. Omsk: Nauka, 76–80. (Rus.).
- Molodin, V.I. (2007). *The crosses of the Ilimsky prison*. Novosibirsk: INFOLIO-press. (Rus.).
- Ozheredov, Yu.I. (2001). Barclay, kurgan burial ground. In: *Narody i kul'tury Tomsko-Narymskogo Priob'ya*. Tomsk: Izdatel'stvo Tomskogo universiteta, 26–28. (Rus.).
- Perevalova, E.V. (2008). Atykh Mikola-Torum (Merciful God Nicholas). *Ural'skij istoricheskij vestnik*, 21(4), 119–130. (Rus.).
- Perevalova, E.V. (2019). *Ob Ugrians and Nenets of Western Siberia: Ethnicity and power*. St. Petersburg: MAE RAN. (Rus.).
- Perevozchikova, S.A., Kalugina, D.A. (2022). Crosses from the burials of the early cemeteries of the Russian population of the Udmurt Kama region. *Vestnik Omskogo gosudarstvennogo universiteta. Seriya Istorieskie nauki*, 36(4), 209–220. (Rus.).
- Permilovskaya, A.B. (2022). The Cross in traditional culture and landscape of the Russian North. *Vestnik Tomskogo gosudarstvennogo universiteta*, (75), 157–171. (Rus.).
- Pertsev, N.V. (2020). Crosses from the Mangazey collection of GBU “I.S. Shemanovsky MVK”: The first results of the analysis [Electronic resource]. *Education of Yamal*, (25). URL: <https://yamal-obr.ru/articles/krestitelniki-iz-mangazeyskoy-kollektsii>. (Rus.).
- Pogorelov, S.N., Popov, V.A. (2005). Cult paraphernalia from the burials of the Novo-Tikhvin Convent in Yekaterinburg. In: *Kul'tura russkikh v arheologicheskikh issledovaniyakh*. Omsk: Izdatel'stvo Omskogo universiteta, 212–221. (Rus.).
- Postnikova-Loseva, M.M., Platonova, N.G., Ulyanova, B.L. (1995). *Gold and silver business of the XV–XX centuries: (Territory of the USSR)*. Moscow: «UNVES» «TRIO». (Rus.).
- Salnikova, I.V. (2020). Stavrographic collection of the Krivoshchek necropolis (typology, semantics). *Vestnik Kemerovskogo gosudarstvennogo universiteta*, 81(1), 67–77. (Rus.).
- Shatilov, M.B. (2000). *Vakhovskiy ostyaks: Ethnographic essays*. Tyumen: Izdatel'stvo Yu. Mandriki. (Rus.).
- Smirnov, D.S. (2022). New finds of crosses at the Rozhdestvensky archaeological complex in the Perm Region. *Trudy Kamskoj arheologo-etnograficheskoy ekspedicii Permskogo gosudarstvennogo pedagogicheskogo universiteta*, (21), 114–120. (Rus.).
- Stolbov, V.I., Volodeeva, Y.S. (2020). Crosses of the XVII–XVIII centuries from the excavations of the Bere-zovskiy settlement. *Severnij region: Nauka, obrazovanie, kul'tura*, 45(1), 142–146. (Rus.).
- Tataurova, L.V., Kromm, I.D. (2010). On the typology of crosses from Russian monuments of Siberia. In: *Kul'tura kak sistema v istoricheskom kontekste: Opyt Zapadno-Sibirskikh arheologo-etnograficheskikh soveshchanij*. Tomsk: Agraf-Press, 284–285. (Rus.).
- Tkachev, A.A. (2018). On the issue of cultural belonging of children's burials of the Num-hibya-siheri burial ground Vla. In: *Chelovek i Sever: Antropologiya, arheologiya, ekologiya. Vyp. 4*. Tyumen: TyumNTs SO RAN, 239–242. (Rus.).
- Utkin, M.V., Tkachev, A.A., Tkachev, Al.Al., Gyurdzhoyan K.G., Yumina, A.V., Filatova, M.O. (2023). Dendrochronological analysis of wood from the monument Num-hibya-sikheri VI. *Arheologiya evrazijskikh stepej*, (4), 79–84. (Rus.).



## К вопросу о христианизации населения Тазовского Заполярья...

Vinokurova, E.P. (1999). Metal cast crosses of the XVII century. In: *Kul'tura srednevekovoj Moskvy. XVII vek*. Moscow, 326–361. (Rus.).

Vizgalov, G.P., Parkhimovich, S.G. (2008). Mangazeya: New archaeological research: (Materials 2001–2004). Yekaterinburg; Nefteyugansk: Magellan. (Rus.).

Zaytseva, E.A., Kenig, A.V., Kimpitskaya, A.A., Senyurina, Y.A. (2023). Material culture of the Russian population of Ugra in the 18th–19th centuries: (Catalog of objects). Novosibirsk: Izdatel'stvo IAET SO RAN. (Rus.).

Гюрджоян К.Г., <https://orcid.org/0000-0002-2662-727X>

Ткачев Ал.Ал., <https://orcid.org/0000-0001-8797-0648>

Ткачев А.А., <https://orcid.org/0000-0002-4072-2724>

### Сведения об авторах:

Гюрджоян Катя Гнеловна, специалист по учету музейных коллекций, Тюменский государственный университет, Тюмень.

Ткачев Александр Александрович, кандидат исторических наук, доцент, Тюменский государственный университет, Тюмень.

Ткачев Александр Александрович, доктор исторических наук, доцент, ведущий научный сотрудник, Тюменский научный центр СО РАН, Тюмень.

### About the authors:

Gyurdzhoyan, K.G., Specialist in accounting of museum collections, Tyumen State University, Tyumen.

Tkachev, Al.Al., Candidate of Historical Sciences, Associate Professor at the Institute of Social Sciences and Humanities, Tyumen State University, Tyumen.

Tkachev, A.A., Doctor of Historical Sciences, Associate Professor, Tyumen Scientific Centre of Siberian Branch RAS, Tyumen.



This work is licensed under a [Creative Commons Attribution 4.0 License](https://creativecommons.org/licenses/by/4.0/).

Accepted: 30.05.2024

Article is published: 15.09.2024