

ФЕДЕРАЛЬНОЕ ГОСУДАРСТВЕННОЕ БЮДЖЕТНОЕ УЧРЕЖДЕНИЕ НАУКИ  
ФЕДЕРАЛЬНЫЙ ИССЛЕДОВАТЕЛЬСКИЙ ЦЕНТР  
ТЮМЕНСКИЙ НАУЧНЫЙ ЦЕНТР  
СИБИРСКОГО ОТДЕЛЕНИЯ  
РОССИЙСКОЙ АКАДЕМИИ НАУК

## ВЕСТНИК АРХЕОЛОГИИ, АНТРОПОЛОГИИ И ЭТНОГРАФИИ

*Сетевое издание*

**№ 3 (66)  
2024**

ISSN 2071-0437 (online)

Выходит 4 раза в год

**Главный редактор:**

Зах В.А., д.и.н., ТюмНЦ СО РАН

**Редакционный совет:**

Молодин В.И., председатель совета, академик РАН, д.и.н., Ин-т археологии и этнографии СО РАН;  
Добровольская М.В., чл.-кор. РАН, д.и.н., Ин-т археологии РАН;  
Бауло А.В., д.и.н., Ин-т археологии и этнографии СО РАН;  
Бороффа Н., PhD, Германский археологический ин-т, Берлин (Германия);  
Епимахов А.В., д.и.н., Ин-т истории и археологии УрО РАН;  
Кокшаров С.Ф., д.и.н., Ин-т истории и археологии УрО РАН; Кузнецов В.Д., д.и.н., Ин-т археологии РАН;  
Лахельма А., PhD, ун-т Хельсинки (Финляндия); Матвеева Н.П., д.и.н., ТюмГУ;  
Медникова М.Б., д.и.н., Ин-т археологии РАН; Томилов Н.А., д.и.н., Омский ун-т;  
Хлахула И., Dr. hab., ун-т им. Адама Мицкевича в Познани (Польша); Хэнкс Б., PhD, ун-т Питтсбурга (США);  
Чикишева Т.А., д.и.н., Ин-т археологии и этнографии СО РАН

**Редакционная коллегия:**

Дегтярева А.Д., зам. гл. ред., к.и.н., ТюмНЦ СО РАН; Костомарова Ю.В., отв. секретарь, ТюмНЦ СО РАН;  
Пошехонова О.Е., отв. секретарь, ТюмНЦ СО РАН; Лискевич Н.А., отв. секретарь, к.и.н., ТюмНЦ СО РАН;  
Агапов М.Г., д.и.н., ТюмГУ; Адаев В.Н., к.и.н., ТюмНЦ СО РАН;  
Бейсенов А.З., к.и.н., НИЦИА Бегазы-Тасмола (Казахстан);  
Валь Й., PhD, О-во охраны памятников Штутгарта (Германия); Ключева В.П., к.и.н., ТюмНЦ СО РАН;  
Крийска А., PhD, ун-т Тарту (Эстония); Крубези Э., PhD, проф., ун-т Тулузы (Франция);  
Кузьминых С.В., к.и.н., Ин-т археологии РАН; Перерва Е.В., к.и.н., Волгоградский ун-т;  
Печенкина К., PhD, ун-т Нью-Йорка (США); Пинхаси Р., PhD, ун-т Дублина (Ирландия);  
Рябогина Н.Е., к.г.-м.н., ТюмНЦ СО РАН; Слепченко С.М., к.б.н., ТюмНЦ СО РАН;  
Ткачев А.А., д.и.н., ТюмНЦ СО РАН; Хартанович В.И., к.и.н., МАЭ (Кунсткамера) РАН

Утвержден к печати Ученым советом ФИЦ Тюменского научного центра СО РАН

Сетевое издание «Вестник археологии, антропологии и этнографии»  
зарегистрировано Федеральной службой по надзору в сфере связи, информационных технологий  
и массовых коммуникаций; регистрационный номер: серия Эл № ФС77-82071 от 05 октября 2021 г.

Адрес: 625008, Червишевский тракт, д. 13, e-mail: [vestnik.ipos@inbox.ru](mailto:vestnik.ipos@inbox.ru)

Адрес страницы сайта: <http://www.ipdn.ru>

© ФИЦ ТюмНЦ СО РАН, 2024

**FEDERAL STATE INSTITUTION  
FEDERAL RESEARCH CENTRE  
TYUMEN SCIENTIFIC CENTRE  
OF SIBERIAN BRANCH  
OF THE RUSSIAN ACADEMY OF SCIENCES**

**VESTNIK ARHEOLOGII, ANTROPOLOGII I ETNOGRAFII**

ONLINE MEDIA

**№ 3 (66)  
2024**

ISSN 2071-0437 (online)

There are 4 numbers a year

**Editor-in-Chief**

Zakh V.A., Doctor of History, Tyumen Scientific Centre SB RAS (Tyumen, Russia)

**Editorial Council:**

Molodin V.I. (Chairman of the Editorial Council), member of the RAS, Doctor of History,  
Institute of Archaeology and Ethnography SB RAS (Novosibirsk, Russia)

Dobrovolskaya M.V., Corresponding member of the RAS, Doctor of History,  
Institute of Archaeology of the RAS (Moscow, Russia)

Baulo A.V., Doctor of History, Institute of Archaeology and Ethnography SB RAS (Novosibirsk, Russia)

Boroffka N., PhD, Professor, Deutsches Archäologisches Institut (German Archaeological Institute) (Berlin, Germany)

Chikisheva T.A., Doctor of History, Institute of Archaeology and Ethnography SB RAS (Novosibirsk, Russia)

Chlachula J., Doctor hab., Professor, Adam Mickiewicz University in Poznan (Poland)

Epimakhov A.V., Doctor of History, Institute of History and Archeology Ural Branch RAS (Yekaterinburg, Russia)

Koksharov S.F., Doctor of History, Institute of History and Archeology Ural Branch RAS (Yekaterinburg, Russia)

Kuznetsov V.D., Doctor of History, Institute of Archeology of the RAS (Moscow, Russia)

Hanks B., PhD, Professor, University of Pittsburgh (Pittsburgh, USA)

Lahelma A., PhD, Professor, University of Helsinki (Helsinki, Finland)

Matveeva N.P., Doctor of History, Professor, University of Tyumen (Tyumen, Russia)

Mednikova M.B., Doctor of History, Institute of Archaeology of the RAS (Moscow, Russia)

Tomilov N.A., Doctor of History, Professor, University of Omsk

**Editorial Board:**

Degtyareva A.D., Vice Editor-in-Chief, Candidate of History, Tyumen Scientific Centre SB RAS (Tyumen, Russia)

Kostomarova Yu.V., Assistant Editor, Tyumen Scientific Centre SB RAS (Tyumen, Russia)

Poshekhonova O.E., Assistant Editor, Tyumen Scientific Centre SB RAS (Tyumen, Russia)

Liskevich N.A., Assistant Editor, Candidate of History, Tyumen Scientific Centre SB RAS (Tyumen, Russia)

Agapov M.G., Doctor of History, University of Tyumen (Tyumen, Russia)

Adaev V.N., Candidate of History, Tyumen Scientific Centre SB RAS (Tyumen, Russia)

Beisenov A.Z., Candidate of History, NITSIA Begazy-Tasmola (Almaty, Kazakhstan),

Crubezy E., PhD, Professor, University of Toulouse (Toulouse, France)

Kluyeva V.P., Candidate of History, Tyumen Scientific Centre SB RAS (Tyumen, Russia)

Kriiska A., PhD, Professor, University of Tartu (Tartu, Estonia)

Kuzminykh S.V., Candidate of History, Institute of Archaeology of the RAS (Moscow, Russia)

Khartanovich V.I., Candidate of History, Museum of Anthropology and Ethnography RAS Kunstkamera  
(Saint Petersburg, Russia)

Pechenkina K., PhD, Professor, City University of New York (New York, USA)

Pererva E.V., Candidate of History, University of Volgograd (Volgograd, Russia)

Pinhasi R., PhD, Professor, University College Dublin (Dublin, Ireland)

Ryabogina N.Ye., Candidate of Geology, Tyumen Scientific Centre SB RAS (Tyumen, Russia)

Slepchenko S.M., Candidate of Biology, Tyumen Scientific Centre SB RAS (Tyumen, Russia)

Tkachev A.A., Doctor of History, Tyumen Scientific Centre SB RAS (Tyumen, Russia)

Wahl J., PhD, Regierungspräsidium Stuttgart Landesamt für Denkmalpflege

(State Office for Cultural Heritage Management) (Stuttgart, Germany)

Address: Chervishevskiy trakt, 13, Tyumen, 625008, Russian Federation; mail: [vestnik.ipos@inbox.ru](mailto:vestnik.ipos@inbox.ru)

URL: <http://www.ipdn.ru>

Кокшаров С.Ф.<sup>a,\*</sup>, Зыков А.П.<sup>a</sup>, Яковлева Е.А.<sup>b</sup>

<sup>a</sup> Институт истории и археологии УрО РАН, ул. Софьи Ковалевской, 16, Екатеринбург, 620990  
<sup>b</sup> Уральский федеральный университет им. Б.Н. Ельцина, ул. Тургенева, 4, Екатеринбург, 620000  
 E-mail: serg.koksharov@mail.ru (Кокшаров С.Ф.); a.p.zykov@mail.ru (Зыков А.П.); yakovleva-evfimiya@mail.ru (Яковлева Е.А.)

## ТАЛ I — ПАМЯТНИК СРЕДНЕВЕКОВОГО КНЯЖЕСТВА ЭМДЕР

*Публикуются материалы поселения Тал I, расположенного на р. Ендырь, левом притоке р. Обь. На поселении открыты остатки двух средневековых жилищ, возникших в разное время, а также получены данные об эпизодических посещениях этого места в раннем железном веке. Сгоревшие жилища перекрывали друг друга, но имели общие признаки: освещались и обогревались открытыми очагами, а основания стен укреплялись колотыми плахами, от которых по периметру котлованов сохранились канавки. Основная коллекция находок связана с ранним сооружением, которое датировано кинтусовским этапом Средневековья (XI–XII вв.). К этому времени относятся керамика кинтусовского времени (рачевский тип), культовая керамическая пластика, тигли и льячки для работы с цветными металлами, часть изделий из черного и цветного металла, костей животных и другие находки. К средневековью относятся также железные шлаки и глиняная обмазка от сырорудных печей, указывающие на работу мастеров кричников. Таким образом, нет оснований для отнесения изученного поселения к числу сезонных промысловых стоянок. Поселение Тал I входило в состав средневекового княжества (вождества) с центром в городке Эмдер (Западная Сибирь, Нижнее Приобье). Из письменных источников известно, что оно утратило свою независимость до конца XVI в., до включения территории в состав Московского государства, войдя в состав княжества Кода в качестве ясачной Емдырской волости.*

**Ключевые слова:** поселение Тал I, городок Эмдер, княжество, вождество, Средневековье, север Западной Сибири.

*Ссылка на публикацию:* Кокшаров С.Ф., Зыков А.П., Яковлева Е.А. Тал I — памятник средневекового княжества Эмдер // Вестник археологии, антропологии и этнографии. 2024. 2. С. 90–105. <https://doi.org/10.20874/2071-0437-2024-66-3-8>

### Введение

Археологические работы в бассейне р. Ендырь (Октябрьский район ХМАО — Югры) были начаты в 1992 г. с изучения окрестностей пос. Пальяново [Кокшаров, 1992]. Тогда же было найдено пос. Тал I (рис. 1А), от раскопок которого идет отсчет исследований этого микрорайона Нижней Оби.

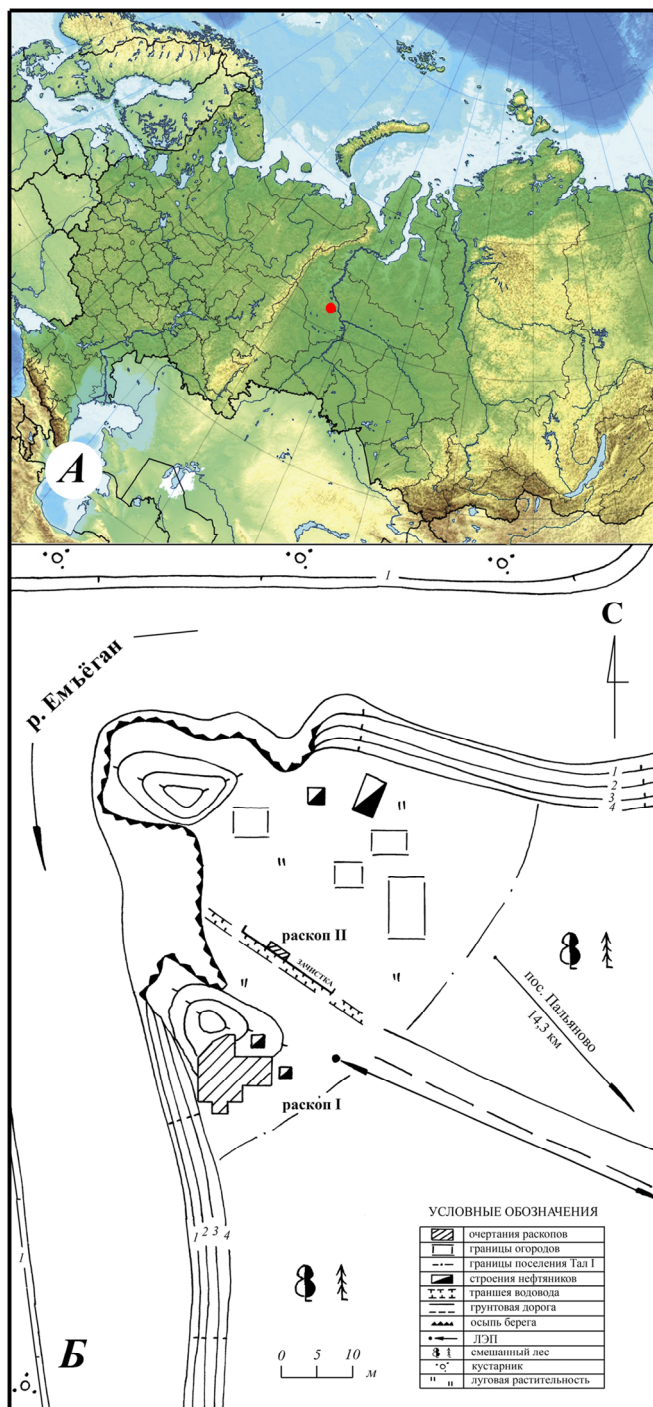
Открытие былинного городка Эмдер, название которого и имена его правителей сохранились в эпосе обских угров [Patkanov, 1900, с. 10–17, 98–101], и затем исследования этой средневековой крепости сместили на второй план материалы неукрепленного пос. Тал I, где выявлены стратифицированные средневековые жилища и разнообразные находки. Они отражают образ жизни и занятия людей, проживавших вне городка Эмдер, но входивших в состав одноименного средневекового княжества [Зыков, Кокшаров, 2001, с. 203–206; 2003, с. 134; 2012, с. 108; 2015, с. 108–115], поэтому публикуемые источники могут быть интересны не только археологам, но и историкам и этнографам.

Поселение Тал I расположено в 14,3 км к СЗ от пос. Пальяново, на левой 4-метровой надпойменной террасе р. Емъеган, впадающей слева в р. Ендырь в западной части Ендырского сора. Напротив памятника находится устье р. Тал, левого притока р. Емъеган. В 1993 г. здесь заложены два раскопа и зачищено 15 м стенки бульдозерной траншеи [Кокшаров, 1993]. Мощность культурного слоя — до 1 м. Берег р. Емъеган зарос «черным лесом», типичным для сырых пойменных низин: березой, осиной, рябиной с примесью сосны, ели и кедра, из кустарников преобладают ива, черная, красная смородина и жимолость. В начале июля, когда приступили к работе, в реке стояла очень высокая вода, а слабое течение обозначилось к концу месяца, после падения уровня р. Обь.

Часть культурного слоя уничтожена промышленными объектами, а где-то перекрыта гидронамывом. В раскопе II (3 м<sup>2</sup>) отсутствовали выразительные объекты и находки, поэтому основное внимание в работе уделено материалам раскопа I (65 м<sup>2</sup>), где отмечены остатки жилищ, с которыми связаны почти все находки (рис. 1Б).

\* Corresponding author.

Тал I — памятник средневекового княжества Эмдер



**Рис. 1.** Поселение Тал I на карте Западной Сибири (А) и расположение на нем раскопов I, II и зачистки (Б).  
**Fig. 1.** Tal I settlement on the map of the Western Siberia (A) and the localization of the excavation trenches I, II and cleaning (Б).

**Стратиграфия и объекты**

На памятнике прослежены следующие слои (рис. 2): 1 — грунт от гидронамыва; 2 — современная почва; 3 — серо-коричневая супесь, слой сайгатинского времени XIII–XIV вв. (жилище 2); 4 — коричневый суглинок, слой кинтусовского времени конца XI — XII в. (жилище 1); 5 — очажный слой бурого цвета; 6 — прокаленный оранжевый слой; 7 — серая супесь с угольками, слой раннего железного века; 8 — материк.

Котлован жилища 1 и объекты, связанные с ним, отмечались на уровнях -100, -105...-107 и -110 см от условного «0» (рис. 2).

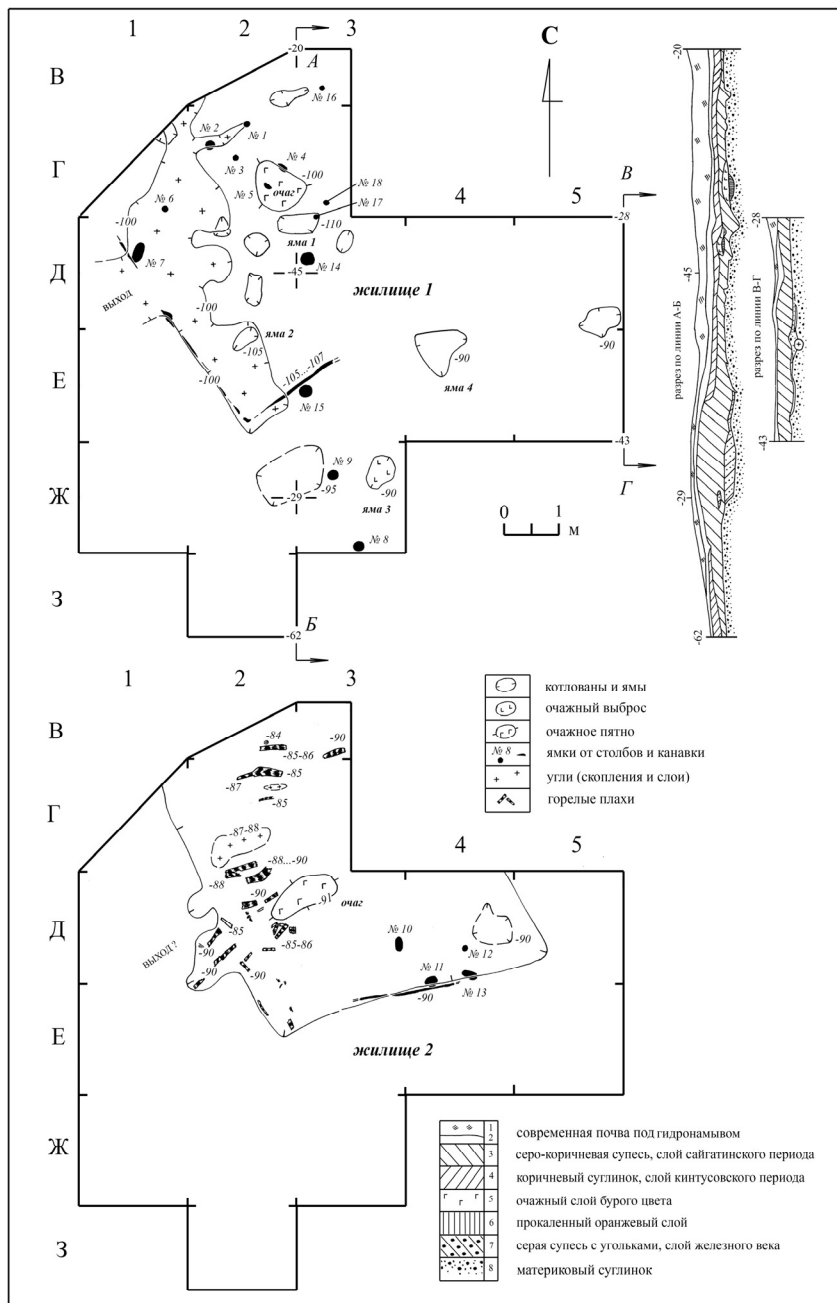


Рис. 2. Поселение Тал I. Очертания средневековых жилищ 1, 2 и связанных с ними объектов.

Fig. 2. Tal I settlement. Dwellings of remains 1, 2 and related objects.

На уровне -100 см отчетливо фиксировалась часть ЮЗ границы жилища 1 и его южный угол. Она представляла собой углистую полосу длиной свыше 4 м и шириной 0,6–1 м, ориентированную по линии СЗ–ЮВ. Со внешней стороны полосы (уч. Д/1) обозначился выступ длиной ~0,4 м, шириной 1,28 м, возникший на месте выхода. Противоположная сторона углистой полосы аморфная, с овальными и вытянутыми затеками, обращенными на СВ. Очертания указывают на прямые углы и стены жилища 1, развернутого на 45° к сторонам света.

На границе уч. Г/2–3 прослежены остатки наземного очага. Это линза бурой супеси с угольками, жжеными костями, фрагментами кинтусовской керамики и охры, размером 1×0,84×0,13 м. В ее основании слой прокала до 0,09 м.

## Тал I — памятник средневекового княжества Эмдер

На уровне -105...-107 см вдоль стенок жилища 1 и его южного угла прослежены прерывистые канавки с углистой супесью, возникшие на месте плах, вбитых в глинистый материк. Ими укреплялось основание постройки.

В пределах помещения находились ямки от столбов №№ 1–7, 14–18. Хозяйственные ямы располагались внутри жилища (1, 2) и за его пределами (3, 4).

Яма 1 — трапецевидная, размером 0,68×0,37×0,14 м, заполнена темно-коричневым суглинком с углями и костями животных (см. табл.), образует комплекс с очагом 1.

Яма 2 — подпрямоугольная, размером 0,56×0,26×0,1 м, заполнена светло-желтым суглинком, углями, кусочками окисленной меди (остатки котла?).

Яма 3 расположена в 1,85 м от ЮВ стенки жилища, размером 0,66×0,6×0,1 м, заполнена переотложенной очажной супесью со жжеными костями и охрой. Очевидно, сюда сбрасывалась зола из очага.

Яма 4 треугольной формы, размером 0,9×0,83×0,1 м, заполнена темно-коричневым суглинком с углем, керамикой (рис. 4, 5) и костями животных (см. табл.).

Судя по стратиграфии и количеству находок, жилище 1 было обитаемым постоянно, и с ним связан основной средневековый слой пос. Тал I. По керамике рачевского облика и сопутствующим ей вещам оно относится к кинтусовскому этапу Средневековья и синхронизируется со 2 строительным горизонтом (далее — с.г.) городка Эмдер (конец XI — XII в.) [Зыков, Кокшаров, 2001, с. 17–19, рис. 28, 4–9; 29, 30; 39, 2, 4, 6–15, 18].

Контуры жилища 2 (рис. 2) прослежены на уровне -82...-89 см. Оно ориентировано почти так же, как первое. Его пространственная локация предопределена впадиной, возникшей над ранней постройкой. Оно было почти наземным. Хорошо читались ЮВ стенка длиной 2,6 м, южный и восточный углы. Длина ЮЗ стенки, уходящей в СЗ профиль раскопа, составляет не менее 2,5 м. Под прямым углом от нее отходили два внешних выступа, маркировавшие выход. На уровне -90 см очертания жилища исчезли, но проявилась канавка длиной до 0,9 м, повторявшая направление ЮВ стенки сооружения. Она возникла в месте расположения дощатой обшивки. В пределах жилища 2 отмечены наземный очаг, горелые плахи, угли, ямки от столбов и яма.

Очажная линза бурого цвета располагалась в 0,5 м от ЮЗ границы постройки, ее размер 0,66×0,25×0,05 м. Ниже — прокал до 0,03 м. Горелые плахи (более 20 шт.) и углистые пятна свидетельствуют о пожаре. В восточном углу обозначилась округлая яма размером 0,38×0,35×0,08 м, а к северу от нее — ямки №№ 10–13.

Стратиграфия указывает на посткинтусовский возраст жилища 2, но, к сожалению, переотложенная рачевская керамика непригодна для конкретизации данного вопроса. На наш взгляд, жилище 2 следует отнести к сайгатинскому этапу Средневековья. Если учесть, что в нем был открытый очаг, а не печь-каменка и не чувал, характерные для 8 и 9 с.г. городка Эмдер, датруемых XV–XVI вв. [Зыков, Кокшаров, 2001, с. 36, 41, 46, 48, 50, 202, рис. 17–24; 2003, с. 118, 120, 122, ил. 4–6], то можно предположить, что оно функционировало со второй половины XII по XIV в. [Чемякин, Карачаров, 2002, с. 60, 64, 65] или в XIII–XIV вв. [Зыков, 2012, с. 100].

### Находки из раскопа I

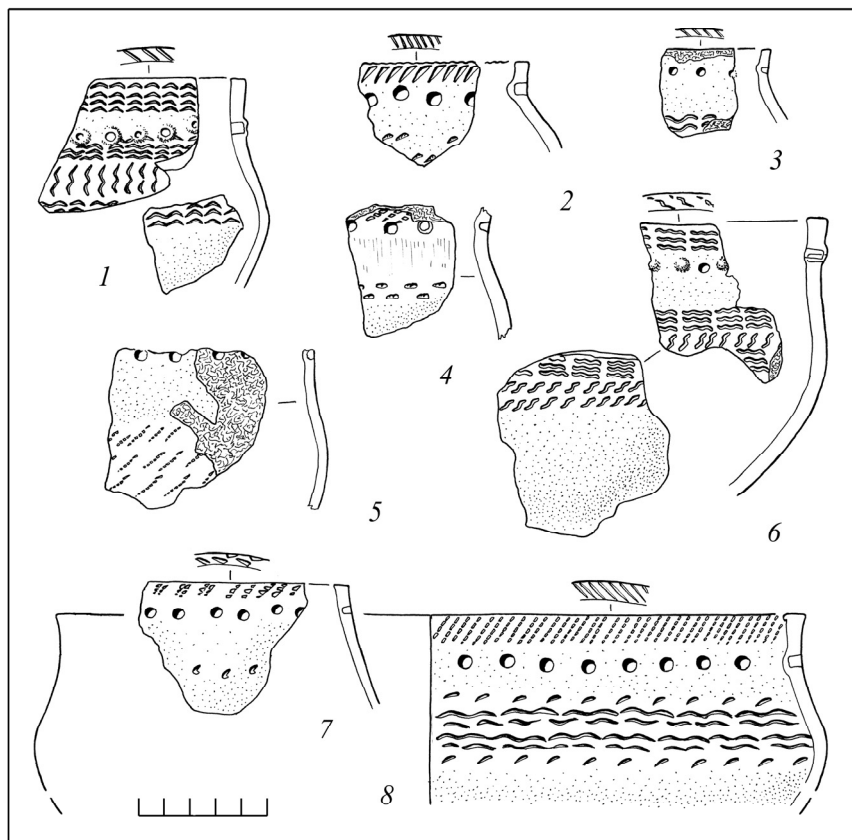
Коллекция включает 1903 предмета: бытовую, технологическую, культовую керамику, керамические скребки, вещи из камня, металлов, стекла, кости, железные шлаки.

*Бытовая глиняная посуда* (119 емкостей) делится на три хронологические группы.

Горшок *переходного времени об бронзового века к железному* (рис. 3, 8) имел диаметр по венчику 29 см. В формовочной массе видны песок и шамот, стенки хорошо заглажены. Венчик покрыт оттисками гладкого штампа. Зона под венчиком — поясок из наклоненных вправо отпечатков «гребенки» с мелкими зубцами. В основании шейки — ряд круглых ямок, а на плечике — бордюр из волнистых линий, выполненных прокатанной «змейкой», ограниченной каплевидными насечками.

Аналоги сосуду есть среди подъемного материала гор. Ендырское III, расположенного вверх по течению р. Ендырь [Кокшаров, 1993]. Учитывая, что керамические штампы-пинтадеры в виде многорядовой «волны»/«змейки» известны на лозьвинских, вагильских и гамаюнских памятниках завершающего этапа бронзового века [Викторова, 1970, с. 257, 258, табл. 1, 7, 13; Борзунов, 1991, с. 80; рис. 24, 1–10; Кокшаров, 2015, с. 21, рис. 8, 18, 35; Алексашенко, Кокшаров, Морозов, 2017, с. 104, рис. 5, 10–11; Погодин, Труфанов, 2017, с. 67, рис. 6–8; 10, 5, 6], находку можно синхронизировать с ними. Горшки с декором из прокатанных волнистых узоров есть и в составе кульминских коллекций начала железного века [Погодин, 2010, с. 157, ил. 4], но вопрос типологической принадлежности сосуда оставим пока открытым.

Вторая группа — сосуды *раннего железного века* (7 экз.) — слабопрофилированные горшки и одна закрытая банка (рис. 3, 1–7). В формовочных массах есть песок, ракушка (?) и шамот, в одном случае шамоту сопутствовал лимонит. Венчики плоские, украшены гребенчатым, гладким и волнистым («змейка») штампами с наклоном влево. В зоне под венчиком видны следы тех же орнаментов, но с наклоном вправо. В основании шеек — пояски круглых ямок (рис. 3, 2–5, 7) и ряды «жемчужин», включая чередующиеся с одиночными ямками (рис. 3, 1, 6). У 6 сосудов под поясками ямок/«жемчужин» отмечена полоса, свободная от декора, ниже которой расположены горизонтальные мотивы, собранные из отпечатков гребенчатых, гладких или фигурных штампов. Придонная часть не декорировалась.



**Рис. 3.** Поселение Тал I. Керамика переходного времени от бронзового века к железному (8) и раннего железного века (остальное).

**Fig. 3.** Tal I settlement. The pottery of transitional time from the Bronze Age to the Iron Age (8) and the Early Iron Age (rest of it).

Наличие фрагментов со штампами из «уточек» и «птичек» позволяет отнести коллекцию к числу кулайских древностей раннего железного века. Схожий декор есть на 5 группе керамики васюганского этапа этой культуры [Чиндина, 1984, рис. 41, 1]. Более определенные аналоги горшкам с плавными шейками и орнаментацией есть среди кулайских сосудов первой стадии на территории Сургутского Приобья [Чемякин, 2008, с. 85, рис. 74, 1, 5, 12]. Правда, Ю.П. Чемякин не определяет хронологических рамок стадий [Там же, с. 90]. С другой стороны, емкости с короткими слабопрофилированными шейками, полями, свободными от узоров, оказываются ближе к материалам калинкинской культуры Сургутского Приобья (VI–IV вв. до н.э.) [Чемякин, 2008, с. 76, рис. 65, 16, 18, 20; 67, 13]. Калинкинские и кулайские параллели позволяют отнести вторую группу керамики к интервалу от VI–IV до II–I вв. до н.э. Не исключено, что она разновременна и отражает эпизодическое посещение пос. Тал I.

*Средневековая керамика* (114 экз.) включает круглодонные сосуды горшечной (44 экз.), баночной (10) и неопределенной форм. Материал фрагментирован, размеры установлены по шести графическим реконструкциям (рис. 4, 2, 11–15). Диаметр по венчику составляет 13,5–32/34 см (в сред-

Тал I — памятник средневекового княжества Эмдер

нем 20,3 см). Горшки имеют раздутое тулово, а среди банок есть приземистые, напоминающие чаши, и вытянутые формы (рис. 4, 2, 11). Внутри одной есть наклепные «ушки» с отверстиями. Некоторые горловины имеют карнизчики, свисающие наружу (рис. 4, 4, 7, 10, 13). Емкости с плоскими венчиками доминируют. Стенки хорошо заглажены, в глине видна примесь шамота, дресвы и песка.

Посуда украшена с венчика по тулово, нередко композиции опускаются в придонную часть (рис. 4, 4, 9, 10, 12, 15). Гончары применяли штампы в виде гребенки (рис. 4, 4, 5, 7–9, 13, 14), скобок (рис. 4, 1–4, 6, 9, 10, 12), ромбов (рис. 4, 1, 3, 5, 8, 12), гладкий (рис. 4, 1, 6, 10, 15). Часто отмечен прием отступающей техники (рис. 4, 13).

Композиционно выделяется декор на венчике, шейке и плечике с туловом.

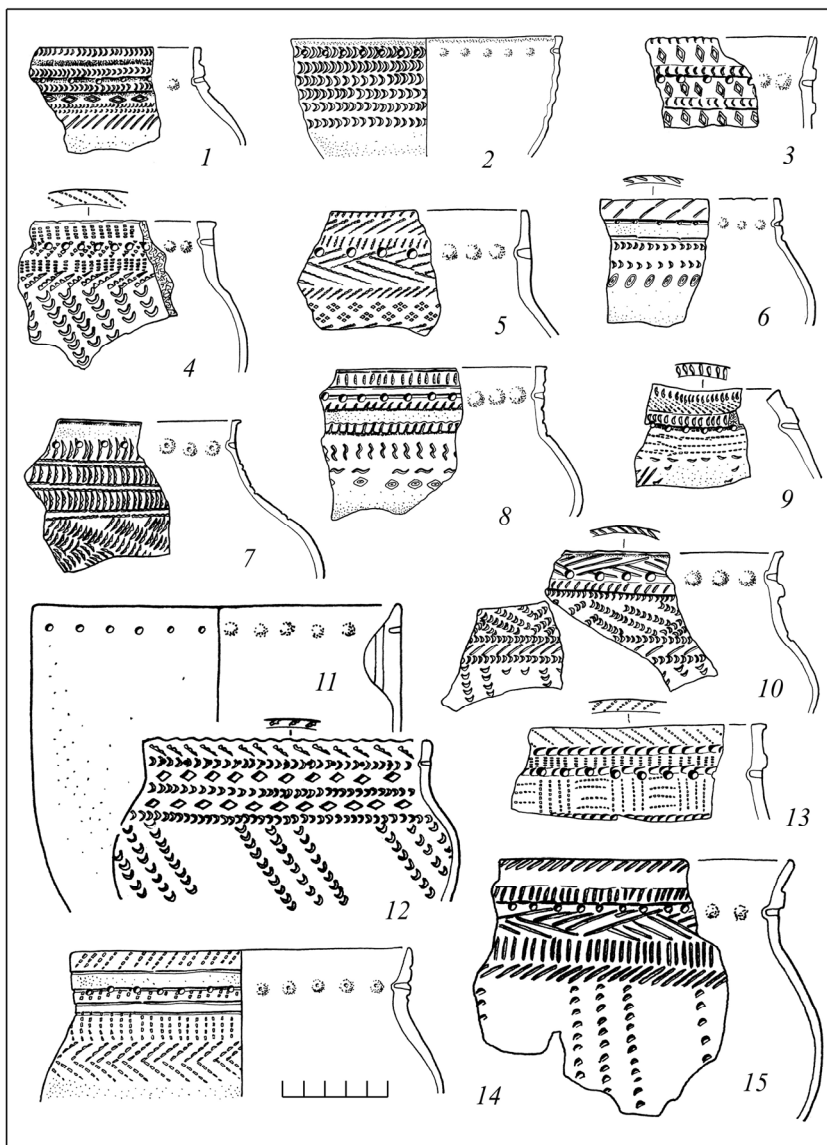


Рис. 4. Поселение Тал I. Рачевская керамика кинтусовского этапа Средневековья (конец XI — XII в.).

Fig. 4. Tal I settlement. The Rachevo type pottery (Kintus stage of the Middle Age, late 11<sup>th</sup> — 12<sup>th</sup> century).

На венчиках видны оттиски гладких и зубчатых штампов с наклоном влево/вправо (рис. 4, 6, 9, 10, 12, 13). В центральной части шеек отмечены пояски ямок, выполненных концом круглой палочки, образующих «жемчужины» внутри стенок. Ямки образуют комбинированные узоры с желобками или глубокими линиями (рис. 4, 1, 6, 8, 12–15). Кроме ямок на шейках имеются 1–2 валика, украшенных вертикальными или наклонными отпечатки штампов (рис. 4, 1, 3, 8–10, 13–15). Орнамент на шейке разрезен свободными от орнамента полосами (рис. 4, 6, 8, 14), ли-

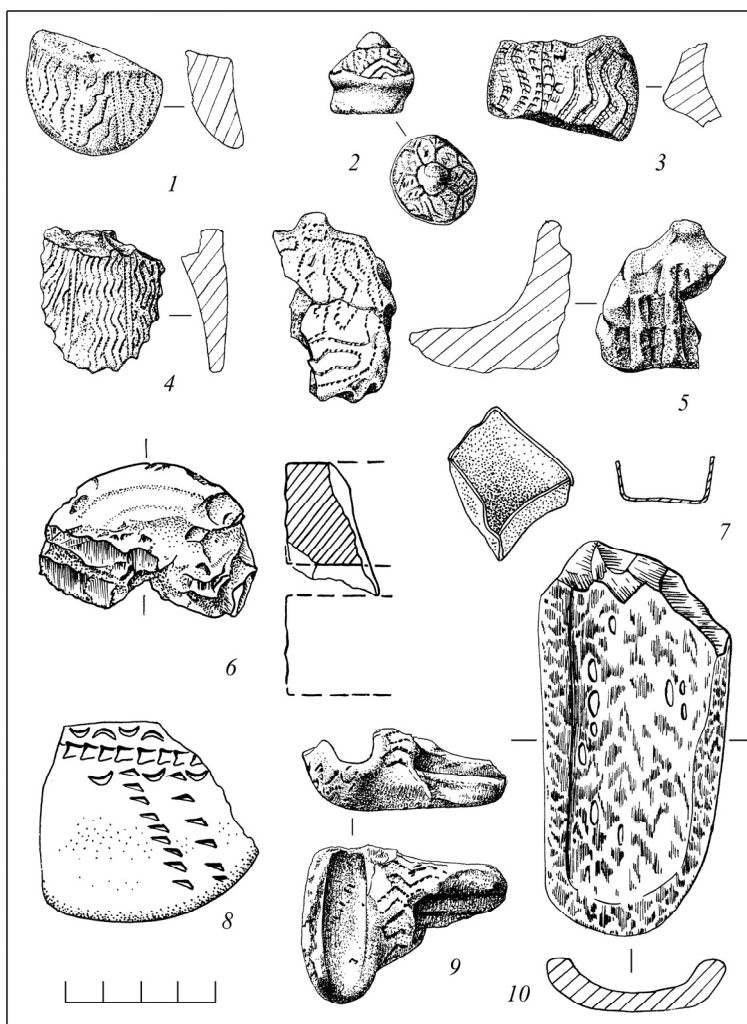


ниями из ромбических штампов (рис. 4, 3), гладких и гребенчатых отпечатков (рис. 4, 9, 13, 15). Нарядность придают узоры из взаимопроникающих треугольников и псевдоплетенки (рис. 4, 5, 10, 13, 15). На плечиках повторяются уже известные орнаментальные мотивы: горизонтальные линии из гладких и зубчатых штампов, скобок, «уточек» и ромбов. Единично здесь встречены узоры в виде взаимопроникающих треугольников и шевроны (рис. 4, 7, 14). На тулове встречаются вертикальные и наклонные колонки (рис. 4, 4, 9, 10, 12, 15).

Аналоги керамике есть на памятниках кинтусовского этапа X–XIII вв. нижнеобской культуры, открытой В.Н. Чернецовым [1957, с. 213, 237, табл. XLIII, 12–14]. Позднее схема Чернецова была скорректирована и дополнена. В результате кинтусовский этап разделен на три периода: вожпайский (конец IX — X в.), оронтурский (конец X — XI в.) и рачевский (конец XI — XII в.), каждому из которых сопутствует своя группа керамики [Федорова и др., 1991, с. 137–139, рис. 3А]. Именно рачевская группа, обособленная на Рачевском II городище (Нижнее Прииртышье) [Терехова, 1986, с. 114–123], ближе всего по форме и орнаменту к публикуемой с пос. Тал I. Примечательно, что в отложениях 2 с.г. городка Эмдер имеется такая же посуда [Зыков, Кокшаров, 2001, с. 17–19, рис. 7; 28, 4–9; 29; 30; 39].

### Технологическая керамика

Включает льячки, тигли и глиняную обмазку от теплотехнических сооружений (сыродутные печи и чувалы).



**Рис. 5.** Пос. Тал I. Изделия из керамики (1–5, 8, 9), камня (6), металла (7) и кости (10):  
1–5 — культовая пластика; 6 — диск из опоки; 7 — медная коробочка; 8 — керамический скребок;  
9 — льячка; 10 — мотыжка.

**Fig. 5.** Tal I settlement. Artifacts of ceramic (1–5, 8, 9), artifact of stone (6), artifact of metal (7), artifact of bone (10):  
1–5 — cult clay plastics; 6 — disc; 7 — copper box; 8 — scraper; 9 — metal pouring hopper; 10 — hoe.

Орнаментированные льячки (минимум 2 экз.) для разливания цветных металлов по формам. От одной сохранилась ручка с глухим отверстием и большая часть емкости для удержания расплава. Размер черпака и емкости ~45×22 и 38×12 мм соответственно. По дну емкости нанесены насечки. От черпака отходит под прямым углом основание ручки. Длина ручки 32 мм, диаметр канала ~7 мм. Предмет украшен гребенчатыми зигзагами (рис. 5, 9). От другого изделия сохранилась часть ручки со сливом. Украшенные льячки типичны для памятников позднекинтусовского этапа Средневековья севера Западной Сибири [Федорова и др., 1991, с. 140, рис. 3А, 51; Зыков, Кокшаров, 2001, с. 99; Зыков, 2012, с. 94]. Они сопутствуют керамике рачевского облика [Терехова, 1986, с. 121, рис. 3, 11], встречены на памятниках усть-ишимской [Могильников, 1987, табл. LXXXIII, 36] и юдинской культур [Морозов, Панина, 1997, с. 78, рис. 3, 4, 6, 9].

Тигли (2 экз.). Один имел блюдцеобразную форму. Такие вещи характерны для переходного времени от бронзового века к железному и раннего железного века [Чемякин, 2008, рис. 44, 14; 58, 27, 29, 30, 32; 67, 6–8, 10–12, 18; 78]. Другой — рюмковидный, с плоским основанием диаметром 37 мм. Верхняя часть предмета утрачена (рис. 6, 14). На севере Западной Сибири такие тигли есть на всех этапах нижнеобской культуры: от карымского (вторая половина IV — начало VI в.) [Чемякин, 2008, рис. 99, 25; Зыков, 2012, с. 58] до кинтусовского (конец IX — XII в.) [Зыков и др., 1994, с. 46, 100, 145, кат. № 181; Федорова и др., 1991, с. 133, 140]. Самый поздний рюмковидный тигель найден в слое 2 с.г. Эмдера с посудой рачевской группы и глиняной пластикой [Зыков, Кокшаров, 2001, с. 19, 98, рис. 39, 17].

Куски глиняной обмазки и железные шлаки указывают на функционирование в пределах поселения сыродутных печей. Часть обмазки могла остаться и от чувалов, но они не обнаружены. Последние типичны для жилищ сибирских татар и маркируют памятники сайгатинского этапа XV–XVI вв. [Зыков, Кокшаров, 2002, с. 79; Зыков и др., 2017, с. 68–70].

*Культовая глиняная пластика* (рис. 5, 1–5) разделена на стилизованные антропоморфные фигурки (9 экз.) и фишки (1). Они опубликованы О.И. Приступа [2008, с. 10, рис. 29–37], что избавляет нас от описания и обсуждения функционального назначения вещей. Поделки всегда сопутствуют керамике рачевского облика [Терехова, Широков, 1986, с. 131–138]. Они встречены на памятниках юдинской культуры [Викторова, 1998, с. 607–608; Могильников, 1987, с. 171; Морозов, Панина, 1997, с. 78, рис. 2, 2–4, 7, 8, 11; 3, 1–3, 5], на объектах кинтусовского времени Западной Сибири [Зыков, Кокшаров, 2001, с. 122–124, рис. 39, 2, 4, 6, 7, 9, 10, 13; Зыков, 2012, с. 94] и в Прикамье, в слоях Родановского городища [Мошинская, 1959, с. 182, рис. 65, 1, 3].

*Керамические скребки* (3 экз.) выполнены из обломков сосудов (рис. 5, 8). Они имеют разнонаклонно стертые боковые кромки, указывающие на обработку мягких материалов (кожа, мех).

*Каменные предметы* (110 экз.). Сырьем служили галечные формы с широким спектром пород (кремень темных и светлых тонов, кварц, кварцит, кварцито-песчаник, гнейсовые породы и др.). В обработке применялись приемы ударного и контрударного расщепления, пиление, шлифовка и сверление.

Довольно много абразивов (36 экз.). Шлифовальники представлены крупными камнями (3), плитками (1) и оселками (32). Для последних исходной заготовкой служила не крупная уплощенная галька овальной или прямоугольной формы, их размер — от 58×38×16 до 120×63×28 мм. Рабочие зоны фиксируются на одной или двух плоскостях. В большинстве случаев они ровные, без кюветообразных углублений. Лишь два изделия имеют вогнутую рабочую поверхность, а один желобчатую, вдоль длинной оси предметов.

Отщепы (8) и мелкие гальки (8) со следами забитости по ребрам и краям, мелкими многоступенчатыми заломами, использовавшиеся, возможно, для высекания огня.

Диск из опоки (рис. 5, 6). Он имеет диаметр 63 мм, высоту более 25 мм, с центральное отверстие диаметром 8 мм. На основании проточены 3 (?) концентрических желобка. Изделие лежало в заполнении ямки № 8 (уч. Ж/3), находящейся за пределами обоих жилищ, что косвенно указывает на его принадлежность к ранним этапам заселения.

В коллекции имеются также 3 гальки, 28 расколотых кусков, 2 плитки, 8 оселков и 17 отщепов — отходы производства каменных орудий.

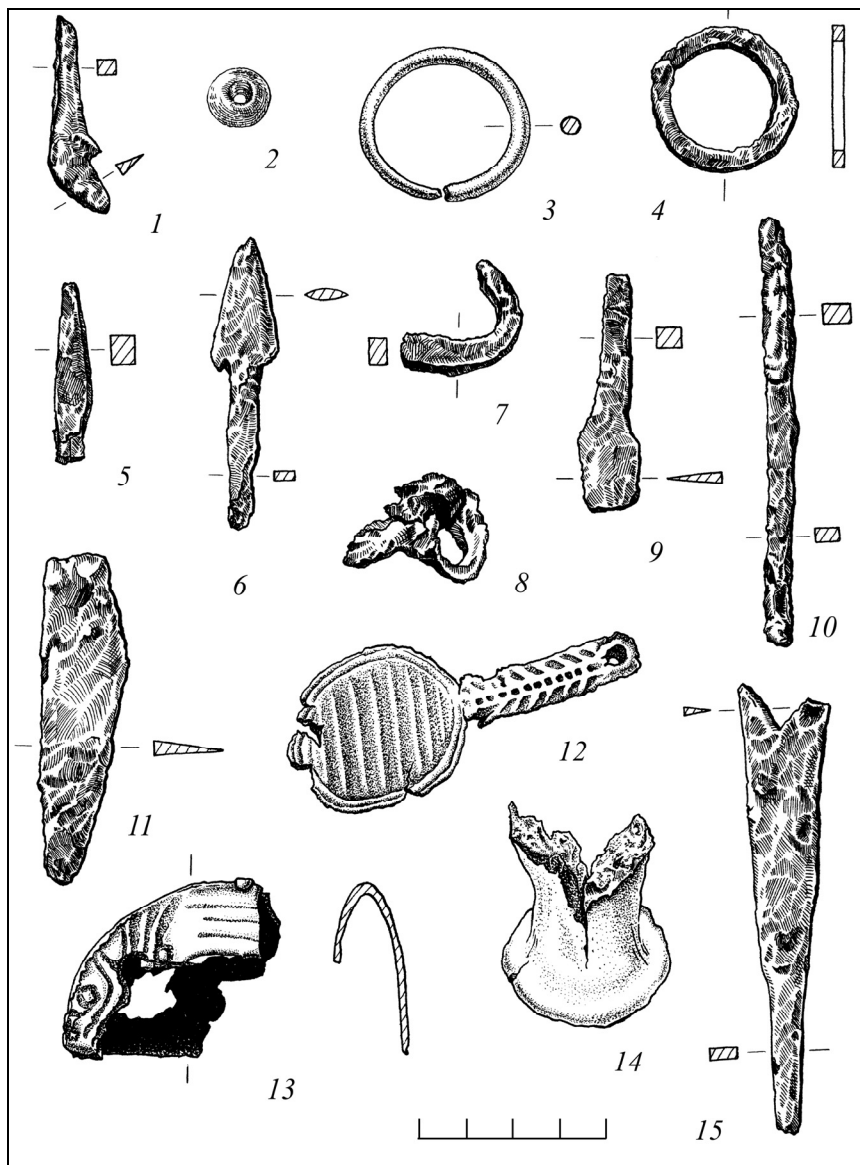
*Стеклозона бусина* полупрозрачная, светло-желтого цвета, диаметром 14 мм с отверстием диаметром 4 (рис. 5, 2). В Великом Новгороде подобные вещи «массово появляются в слоях XII в. и пропададут в слоях XIII в.» [Колчин, 1982, с. 169, рис. 6].

### **Изделия из черного и цветных металлов**

Изделия из железа (10 экз.) представлены наконечниками стрел (2), ножами (2), резцом, кресалом, пряжкой, кольцом, прутками (2). Кроме того, собрано до десятка мелких коррозированных кусочков железа, утративших первоначальный облик.

Двушипный наконечник с короткой треугольной в плане боевой головкой линзовидного сечения, с длинным четырехгранным в сечении черешком, без упора для древка (рис. 6, 6). Общая длина 63 мм, ширина и толщина пера 15 и 3 мм. На севере Западной Сибири известно не менее 20 аналогичных изделий, датирующихся от финала кулайской культуры эпохи железа [Зыков, Федорова, 2001, с. 122, кат. № 62] до позднего Средневековья [Зыков, Кокшаров, 2001, с. 68, рис. 33, 9].

Срезень двурогий без упора, длиной 98 мм, шириной до 20 мм, толщиной 3 мм (рис. 6, 15). Тип охотничьих наконечников стрел, предназначенных для нанесения жертве широкой, но неглубокой раны, вызывающей обильное кровотечение. Известно не менее 164 таких изделий, датируемых от конца VI — VII в. [Зыков, 2012, рис. 33, 7] до XVII–XX вв.



**Рис. 6.** Пос. Тал I. Изделия их железа (1, 4–11, 15), стекла (2), цветных металлов (3, 12, 13) и керамики (14):

1 — резец; 2 — бусина; 3, 4 — кольца; 5, 10 — прутки; 6, 15 — наконечники стрел; 7 — обломок кресала;

8 — накладка с кольцом; 9, 11 — ножи; 12, 13 — подвески; 14 — тигель.

**Fig. 6.** Tal I settlement. Artifacts of iron (1, 4–11, 15), artifact of glass (2), artifacts of non-ferrous metals (3, 12, 13), artifact of ceramic (14):

1 — chisel; 2 — bead; 3, 4 — rings; 5, 10 — metal rods; 6, 15 — arrow heads; 7 — fragment of a fire-making chair;

8 — cover with ring; 9, 11 — knives; 12, 13 — pendants; 14 — melting bowl.

Ножи (2 экз.). Один из них (рис. 6, 11) — фрагмент острия однолезвийного клинка с одно-сторонней левой заточкой, черен утрачен. Длина обломка 71 мм, ширина клинка 19, толщина

прямой спинки 3. Другой (рис. 6, 9) — нож с утраченным острием клинка. Длина обломка 50 мм, ширина клиновидного в сечении клинка 13 мм, толщина 4 мм. Черен имеет подчетыреугольное сечение размером 4×5 мм, коленчатый переход к прямой спинке клинка.

Резец (рис. 6, 1) для выполнения работ по мягким материалам (медь, бронза, кость, дерево, береста). Имеет полулунно изогнутый однолезвийный короткий клинок с толстой спинкой, выступающей шпорой у основания лезвия и прямоугольный в сечении черен. Длина орудия 42 мм, ширина лезвия 11 мм. Прямой аналог орудия найден вместе с керамикой рачевской группы во 2 с.г. внешнего вала городка Эмдер<sup>1</sup>. находка дает основание для отнесения резца к жилищу 1 пос. Тал I.

Обломок кресала (рис. 6, 7), откованного из железного массивного прута прямоугольного сечения размером 6×3 мм, на рабочую грань которого было наварено стальное ударное лезвие, хорошо различимое на сколе обломка. Предмет соответствует варианту «б» однолезвийных кресал типа 2 калачевидных с массивным утолщенным ударным лезвием без язычков, с короткими приостренными несомкнутыми дужками без завитков на окончаниях, выделенному по находкам с городища Искер [Зыков и др., 2017, с. 245, 246, рис. 113, 1]. Этот вариант калачевидных кресал ведет происхождение от скобковидных стальных лезвий, крепившихся в деревянные колодки-рукояти. Такое составное огниво было важнейшей частью кресального набора евразийских кочевников от Дальнего Востока до Среднего Поволжья с IX–X до XIII–XIV вв. В западной части евразийского степного ареала (районы кочевания кыпчаков) не позднее XIII–XIV вв. началась эволюция этих скобковидных составных огнив в простейшие отдельные примитивные калачевидные кресала. На севере Западной Сибири только из опубликованных коллекций известно немало аналогий искерскому кресалу варианта «б» типа 2: в погребении 117, датируемом XIII–XIV вв., могильника Усть-Балык [Семенова, 2001, с. 97, рис. 21, 3], в Мысовском курганном могильнике XIII–XIV вв. макушинского типа [Могильников, 1987, с. 177, табл. LXXII, 16], на городище Перегребное I [Зыков, Пархимович, 1988, с. 157, рис. 2, 720], в переотложенных слоях из раскопок городка Эмдер [Зыков, Кокшаров, 2001, с. 102, рис. 42, 5]. Публикуемая вещь может быть синхронна рачевской керамике жилища 1 и статья одной из ранних, датированных в Евразии.

Два прямоугольных в сечении железных прутка длиной 91 и 38 мм (рис. 6, 5, 10). Меньший, с выраженным острием, мог быть обломком шиловидного бронебойного наконечника стрелы или простого шила.

Поясная накладка с подвижным кольцом (рис. 6, 8) представляла коррозированную прямоугольную вытянутую пластину, согнутую пополам, с зажатым в сгибе подвижным железным кольцом диаметром 20 мм. Вероятно, концы пластины крепились клепками.

Железное кольцо (рис. 6, 4) диаметром 30–32 мм, сваренное из прямоугольного в сечении прута размером 3×4 мм.

*Изделия из цветного металла* включают украшения, пронизки, обрезь медного листа (фрагменты медной посуды?) и поделки из него.

Бронзовое литое (?) кольцо овальной формы (рис. 6, 3), размером 37×32 мм из круглого в сечении дрота диаметром до 3,5 мм, не сомкнутое. Подобные украшения прически и головных уборов, неточно именуемые в литературе «накосниками», распространены на севере Западной Сибири с релкинского подэтапа конца VI — VII в. зеленогорско-релкинского этапа VI–VII вв. нижнеобской культуры [Зыков, 2012, рис. 33, 8; Кардаш, Слесаренко, Родин, 2021, 2.06; 2.07, 1, 2; 2.11; 2.12, 1; 2.18; 2.19, 2, 3; 2.27; 6.03; 6.04, 1–6; 6.13; 6.14, 9–17], а особенно на кучиминском (VIII–IX вв.) и кинтусовском (IX–XII вв.) этапах той же культуры. С XIII в. бронзовые и медные гладкие височные кольца неизвестны.

Зооморфная полая пронизка (рис. 6, 13), сломанная в древности с утратой более половины изделия. Отлита из высокооловянистой бронзы в двусторонней матрице с жестко фиксируемым сердечником. Размер обломка 41×39 мм, ширина сохранившейся спинной части фигурки до 16 мм, толщина стенок фигурки 1–1,5 мм. В отливке угадывается сильно стилизованное изображение животного (медведя?) с низко опущенной мордой, стоящего на плоском рамчатом основании. Линии морды, глаза, шерсть на шее и боках животного переданы рельефными углубленными линиями, грудь и живот намечены крупными перлами. Рельефными поперечными углубленными линиями декорировано и основание. В верхней части фигурки на спине животного при отливке оставлено отверстие для подвешивания. Поделка имеет явный литейный брак (недоливы).

Литье полых пронизок из бронзы в виде изображений животных и птиц отличает западно-сибирское прикладное искусство от кулайского времени (I — первая половина IV в.) до сайга-

<sup>1</sup> Предмет был найден в год издания монографии «Древний Эмдер» [Зыков, Кокшаров, 2001].

тинской стадии Средневековья (XIII–XVI вв.). Изделия, схожие с публикуемым по плоскому основанию, появились в конце VI — VII в. [Кардаш и др., 2021, рис. 6.03; 6.09, 1–10; 6.10; 6.11; 6.12] и производились вплоть до XVI в. Если ранняя продукция воспроизводила очень реалистичные образы животных, птиц и пр., то начиная с конца кинтусовского этапа изображения упрощались. Предельная стилизация персонажей отмечается во второй половине XV — XVI в. По этой причине их нередко именуют как ажурные колоколовидные [Зыков, Кокшаров, 2001, с. 180, рис. 57Б, 22–24; Зыков, Косинцев, Трепавлов, 2017, с. 302–304, рис. 28, 53].

Ложковидная подвеска (рис. 6, 12) из Sn или Sn+Pb (?) сплава отлита по матрице, оставленной оригиналом в пластичной основе. Изделие очень хрупкое, найдено в заполнении жилища 1 в виде четырех фрагментов. Длина изделия 79 мм, черпак размером 32×38 мм слегка вогнут в продольной плоскости, ширина ручки 9 мм. Предмет украшен у краев двумя валиками, разделенными желобком, и девятью поперечными бороздками, заключенными в радиальные валики. На конце ручки есть отверстие. Через центр от отверстия к черпаку проходит столбик из 10 точечных вдавлений, оконтуренный по бокам «псевдоплетенкой» — чередованием наклонных желобков, перемежающихся с валиками.

Ближайшим аналогом является фрагментированная бронзовая ложка из кинтусовского слоя конца IX — XII в. на гор. Стариков мыс<sup>2</sup>. Вещи объединяет оформление черпака в виде поперечных рядов рельефных желобков. Самые ранние образцы бронзовых литых вотивных ложек-подвесок на севере Западной Сибири известны в погребениях 2 (релкинский подэтап конца VI — VII в.), 34, 38 и в поминальном комплексе (кучиминский этап VIII–IX вв.) могильника Священная Кедровая Роща [Кардаш и др., 2021, рис. 2.11; 2.12, 12; 2.13; 2.17; 2.38; 2.39, 2; 2.40; 2.58; 2.67; 6.22]. Вполне вероятно, что вещь с пос. Тал I является на сегодняшний день самым поздним образцом вотивной ложки-подвески из цветного металла. Более поздние образцы ложек и черпаков вырезались из дерева [Зыков и др., 1994, с. 77, 130, кат. № 36, 37], кости [Зыков, Кокшаров, 2003, с. 134, ил. 8, 21; Федорова, 2010, с. 63, фото на с. 141 и 144] и ковались из железа [Зыков, Кокшаров, 2001, с. 105–106, рис. 44, 11].

Из обоих раскопов и из разрушенного культурного слоя пос. Тал I происходят 78 обрезков медного листа. Самый крупный из них размером 80×62 мм. На средневековых памятниках севера Западной Сибири эти предметы являются одной из самых массовых находок. Вышедшая из обихода металлическая посуда максимально утилизовалась: пластинки меди использовались в погребальной практике [Зыков, Кокшаров, 2001, рис. 55, 3, 8–14; рис. 79, 36, 37, 40–42], из них изготавливались обоймы для ремешков, наконечники для ножен [Там же, рис. 46, 7] и пр. Наконец, металл и сломанные изделия шли в переплав [Там же, с. 106]. Единственное изделие из медного листа, найденное на пос. Тал I, — коробочка размером 30×27×10–13 мм (рис. 5, 7). На использование медной посуды указывают обломки двух дуговидных ручек с коваными петлями на концах.

### Состав фаунистических остатков поселения Тал I

Composition of faunal remains from Tal I settlement

| № п/п        | Вид животного          | Яма 1 (уч. Г–Д/2–3, ур. -110 см) | Яма 4 (Е/4, -90 см) | Количество костей и особей (всего) |
|--------------|------------------------|----------------------------------|---------------------|------------------------------------|
| 1            | Северный олень         |                                  | 4/?                 | 96/8                               |
| 2            | Лось                   |                                  | 3/?                 | 77/8                               |
| 3            | Заяц                   | 29/3                             | 1/1                 | 29/4                               |
| 4            | Бобр                   |                                  |                     | 32/3                               |
| 5            | Лисица                 | 4/1                              |                     | 10/2                               |
| 6            | Соболь/куница          | 9/2                              |                     | 9/2                                |
| 7            | Медведь                |                                  |                     | 6/2                                |
| 8            | Белка                  |                                  |                     | 12/2                               |
| 9            | Собака                 |                                  |                     | 2/1                                |
| 10           | Млекопитающие (неопр.) |                                  | 2/?                 | 186/?                              |
| 11           | Рябчик                 | 3/?                              |                     | 3/?                                |
| 12           | Дневной хищник         |                                  |                     | 1/?                                |
| 13           | Птица (неопр.)         |                                  |                     | 6/?                                |
| 14           | Щука                   | 78/?                             |                     | 84/?                               |
| 15           | Карповые               |                                  |                     | 8/?                                |
| <i>Итого</i> |                        | 123/6                            | 10/1                | 561/32                             |

*Изделия из кости и рога* (3 экз.). Орудие из расколотой трубчатой кости крупного млекопитающего. На одной из сторон видны следы пиления, торцевые края обработаны строганием и пилением. Длина изделия 102 мм, ширина 56 мм. Возможно, это мотыжка для рыхления земли

<sup>2</sup> Неопубликованные материалы раскопок 1997 г. В.М. Морозова.

(рис. 5, 10). Она могла быть связана с обоими изученными жилищами. Наконечник стрелы (?) из кости крупного млекопитающего со следами строгания на боковых кромках. Длина изделия 98 мм, ширина до 21 мм. Изделие может относиться ко времени существования обоих жилищ.

Спиленный отросток рога лося с обломанным острием длиной 32 мм, размер в сечении 20×16 мм, имеет следы низкотемпературного обжига (~300 С°). Судя по глубине залегания находки (-108 см), связан с жилищем 1.

*Фаунистические остатки* (табл.) сохранились вполне удовлетворительно благодаря суглинку, содержащемуся в культурном слое.

Коллекция включает кости млекопитающих, птиц и рыб (561 экз.). Треть находок — неопределимые кости млекопитающих. Обращает на себя внимание полное отсутствие костей домашних животных, за исключением собаки. Эти данные контрастируют с материалами городка Эмдер XII–XVI вв., в слоях которого при доминировании останков диких животных (лось, олень, бобр, заяц, соболь/куница) были зафиксированы лошадь, единично овца, свинья и много собак [Косинцев, 2001, с. 257, табл. 1]. Причем последние использовались обычно в культовой практике [Зыков, Кокшаров, 2012, с. 111]. Исходя из заполнения ямы 1 жилища 1, где преобладают кости пушных зверей, можно сделать вывод о промысловых предпочтениях его обитателей. Оптимальное время охоты — осень (предзимье), когда летний мех сменяется на зимний. Если говорить о рыбной ловле, то речь может идти о так называемом запорном промысле [Sirelius, 1906], очень эффективном при понижении воды. Это происходит в конкретной части Приобья в конце июля — начале августа. Лов велся до начала зимнего «замора», когда при недостатке кислорода рыба гибнет. Реки Тал и Емъеган питаются болотными водами левобережья Нижней Оби и подвержены этому природному явлению в отличие от «незаморной» р. Ендырь, стекающей со склонов Северососьвинской возвышенности.

### Заключение

Знакомство с топографией и материалами пос. Тал I оставляет двоякое впечатление. С одной стороны, оно воспринимается как сезонная стоянка, посещавшаяся во время промыслов. Например, осенью, когда резко снижалось количество гнуса, падал уровень воды в р. Емъеган и сюда устремлялась рыба из Оби, что привлекало водоплавающих птиц. Осень — предзимье оптимальны для охоты не только на пушных зверей, но и на крупных млекопитающих, которые могли отдохнуть от гнуса и накопить достаточное количество жира перед долгой зимой. Изложенное может быть справедливо по отношению к переходному времени от бронзы к железу и раннему железному веку, с которыми связаны редкие находки керамики.

С другой стороны, ситуация меняется с кинтусовского этапа Средневековья, когда поселение функционировало круглогодично. Свидетельство тому — выразительные культурные слои с остатками жилищ, представительность вещевого материала и кости животных. Вывод подкрепляют обмазка и шлаки, оставшиеся от сырودутных печей. Известно, что варка железа — сложный технологический процесс, требующий соответствующих навыков, достаточного времени и трудозатрат. Получается, что мастера-кричники работали не только в пределах средневековых городков, но и за их пределами, в неукрепленных поселках.

Судя по находкам и стратиграфии, пос. Тал I было синхронно сооружениям крепости Эмдер, выявленным во 2 и 7 с.г. кинтусовского и сайгатинского этапов Средневековья (конец XI — XIV в.)<sup>3</sup>. Однако социальный статус обитателей поселка и городка Эмдер (между ними ~36 км по прямой) был различен. Учитывая компактность Ендырского бассейна, можно утверждать, что пос. Тал I оставлено рядовыми общинниками, или *мыгдат-ях* 'земляными людьми', известными по фольклору обских угров [Патканов, 1891, с. 82]. При защите от внешней угрозы они полагались на своих военных вождей, или *урт-ов* (в нашем случае это правители городка Эмдер), потому не возводили никаких укреплений. Компенсация за спокойную жизнь проявлялась в добровольных подношениях (поминках) вождям или выплате ясака (пушнина), караульной службе, участии в военных походах или строительно-хозяйственных работах. Детали таких отношений доносит «Былина про богатырей города Эмдера» и другие героические сказания южных хантов [Патканов, 1891, с. 73–84], а также факты из истории княжества Кода в XVI–XVII вв., сохранившиеся в русских письменных источниках [Бахрушин, 1935, с. 40–62].

<sup>3</sup> Строительные горизонты 8 и 9 городка Эмдер исключены по той причине, что в них обнаружены печи-каменки и чвалы [Зыков, Кокшаров, 2001, с. 36, 41–52, рис. 17, 19–24], которые отсутствуют на публикуемом памятнике.

Как следует из «Былины...», по зову вождей обитатели р. Ендырь отправлялись за сотни километров от родных мест, например на р. Конду, где сражались с местными богатырями [Patkanov, 1900, с. 10–17]. С другой стороны, они не всегда могли дать отпор превосходящим в силе врагам. Вероятно, что не только с лесными пожарами, но и с вражескими набегами связаны угли и прокалы в 3 и 8 с.г. городка Эмдер и слоях пос. Тал I. Такое событие действительно произошло до конца XVI в., когда воинственные Алачевы завоевали Емдырскую волость [Бахрушин, 1935, с. 41]. Так исчезло небольшое по сибирским меркам княжество с центром в городке Эмдер [Зыков, Кокшаров, 2000, с. 34; 2001, с. 203; 2012, с. 108]. Крепость была разрушена и запустела, а ее правители, воспетые когда-то в «Былине...», исчезли. «Земляные люди», проживавшие в бассейне Ендыря, уцелевшие после набега, стали платить ясак победителям, князьям Алачевым. По данным переписи 1631 г., приводимым С.В. Бахрушиным, в Емдырской волости было учтено 63 ясачных человека, что значительно превышало число плательщиков дани с других территорий, подвластных Коде [1935, с. 45].

Изучение всего спектра археологических памятников рыболовов и охотников тайги позволит лучше понять такой исторический феномен, как средневековые остяко-вогульские «княжества», которые сейчас правильнее рассматривать как один из вариантов военных вождеств [Кокшаров, 2006, с. 142; Мартынова, 2023]. Учитывая, что у таежных угров сложилось высокоэффективное присваивающее хозяйство, ориентированное на получение избытков пищевых ресурсов [Шнирельман, 1988, с. 5–139], наряду с раскопками городищ (крепостей) одной из приоритетных задач должно стать изучение памятников, связанных с рыболовством, охотой и ремеслами. Эта экономическая основа обеспечила эффективное функционирование интересующих нас объединений. Недооценка потенциала сибирских аборигенов, объединенных таежными вождями/«князьями», приводила к трагическому финалу некоторых военных кампаний, известных по источникам средневековой истории России: поход дружины воеводы Ядрея зимой 1193–1194 г. [ПСРЛ, т. 3, с. 21], отряда князя В. Шенкурского и М. Яковля в 1446 г. [ПСРЛ, т. 4, с. 123–125].

**Благодарности.** Авторы благодарны А.А. Погодину (заместитель директора ООО «АВКОМ-Наследие») за помощь в проведении раскопок пос. Тал I и обработку каменного инвентаря памятника, а также к.б.н. П.А. Косинцеву и А.Е. Некрасову (Институт экологии растений и животных УрО РАН) за обработку фаунистической коллекции.

## СПИСОК ЛИТЕРАТУРЫ

- Алексашенко Н.А., Морозов В.М., Кокшаров С.Ф.* Низямы VIII — поселение бронзового века в Нижнем Приобье // Вестник угроведения. 2017. № 3 (30). С. 99–118.
- Бахрушин С.В.* Остяцкие и вогульские княжества в XVI–XVII веках. Л.: Институт народов Севера ЦИК СССР им. П.Г. Смиловича, 1935. 92 с.
- Борзунов В.А.* Зауралье на рубеже бронзового и железного веков: (Гамаюнская культура). Екатеринбург: Урал. ун-т, 1991. 189 с.
- Викторова В.Д.* Этапы развития фигурно-штампованной орнаментации на сосудах памятников бассейна р. Тавды // Проблемы хронологии и культурной принадлежности археологических памятников Западной Сибири. Томск: Том. ун-т, 1970. С. 255–270.
- Викторова В.Д.* Юдинское городище, юдинская культура // Уральская историческая энциклопедия / Гл. ред. В.В. Алексеев. Екатеринбург: УрО РАН: Екатеринбург, 1998. С. 607–608.
- Зыков А.П.* Барсова Гора: Очерки археологии Сургутского Приобья. Средневековье и новое время. Екатеринбург: Урал. рабочий, 2012. 232 с.
- Зыков А.П., Кокшаров С.Ф.* Северная Троя: От легенды до точки на карте // Родина. 2000. № 5. С. 30–35.
- Зыков А.П., Кокшаров С.Ф.* Древний Эмдер. Екатеринбург: Волот, 2001. 320 с.
- Зыков А.П., Кокшаров С.Ф.* Поселенческо-погребальный комплекс конца XV–XVI вв. из Нижнего Приобья // РА. 2002. № 2. С. 67–80.
- Зыков А.П., Кокшаров С.Ф.* Итоги изучения Эмдера в 2001 г. // ХМАО в зеркале прошлого. Томск; Ханты-Мансийск: Том. ун-т, 2003. Вып. 1. С. 110–136.
- Зыков А.П., Кокшаров С.Ф.* Легенды и были городка Эмдер: К 20-летию археологического открытия памятника // Вестник УрО РАН: Наука. Общество. Человек. 2012. № 4 (42). С. 108–115.
- Зыков А.П., Кокшаров С.Ф., Терехова Л.М., Федорова Н.В.* Угорское наследие: Древности Западной Сибири из собраний Уральского университета. Екатеринбург: Внешторгиздат, 1994. 158 с.
- Зыков А.П., Косинцев П.А., Трепавлов В.В.* Город Сибирь — городище Искер: (Историко-археологическое исследование). М.: Наука — Восточная литература, 2017. 559 с.
- Зыков А.П., Пархимович С.Г.* Изделия из железа и стали городища Перегребное I // Материальная культура древнего населения Урала и Западной Сибири. Свердловск: Урал. ун-т, 1988. С. 152–160. (ВАУ; № 19).
- Зыков А.П., Федорова Н.В.* Холмогорский клад: Коллекция древностей III–IV веков из собрания Сургутского художественного музея. Екатеринбург: Сократ, 2001. 176 с.

## Тал I — памятник средневекового княжества Эмдер

*Кардаш О.В., Слесаренко И.В., Родин С.О.* Священная Кедровая Роща: Формирование и развитие религии салымских хантов в VI–XX веках // ХМАО в зеркале прошлого. Ханты-Мансийск; Нефтеюганск; Сургут: Ин-т археологии Севера, 2021. Вып. 19. 170 с.

*Кокшаров С.Ф.* К 70-летию выхода книг С.В. Бахрушина и В.Н. Чернецова // Три столетия академических исследований Югры: от Миллера до Штейница. Ч. 2: Академические исследования Северо-Западной Сибири в XIX–XX вв.: История организации и научное наследие: Материалы междунар. симп. Екатеринбург: Волот, 2006. С. 129–147.

*Кокшаров С.Ф.* Культура населения севера Западной Сибири в бронзовом веке: Автореф. дис. ... д-ра ист. наук. Екатеринбург, 2015. 48 с.

*Колчин Б.А.* Хронология новгородских древностей // Новгородский сборник: 50 лет раскопок Новгорода. М.: Наука, 1982. С. 156–177.

*Косинцев П.А.* Домашние и дикие млекопитающие из раскопок городка Эмдер. Приложение 3 // Зыков А.П., Кокшаров С.Ф. Древний Эмдер. Екатеринбург: Волот, 2001. С. 248–264.

*Мартынова Е.П.* Княжества и князья обских угров через призму политогенеза // Тульский научный вестник. Сер. История. Языковедение. 2023. Вып. 4 (16). С. 73–86. <https://doi.org/10.22405/2712-8407-2023-4-73-86>

*Морозов В.М., Панина С.Н.* Городище Янычково: (Предварительные результаты исследования) // Охраняемые археологические исследования на Среднем Урале. Екатеринбург: Екатеринбург, 1997. Вып. 1. С. 76–91.

*Могильников В.А.* Угры и самодийцы Урала и Западной Сибири // Финно-угры и балты в эпоху средневековья. М.: Наука, 1987. С. 163–235. (Археология СССР).

*Мошинская В.И.* Об одной группе глиняных антропоморфных изображений из Западной Сибири // КСИИМК. 1959. Вып. 75. С. 180–184.

*Патканов С.К.* Стародавняя жизнь остяков и их богатыри по былинам и сказаниям // Живая старина. 1891. Вып. III. С. 85–116.

*Приступа О.И.* Средневековая глиняная пластика в коллекциях Музея Природы и Человека (г. Ханты-Мансийск). Ханты-Мансийск; Екатеринбург: Баско, 2008. 92 с.

*Погодин А.А.* Поселение Большая Умытья 9: Результаты полевых исследований 2007–2008 гг. в Советском районе ХМАО — Югры // Ханты-Мансийский автономный округ в зеркале прошлого / Отв. ред. Я.А. Яковлев. Томск; Ханты-Мансийск: Том. ун-т, 2010. Вып. 8. С. 146–183.

*Погодин А.А., Труфанов А.Я.* Памятник лозьвинской культуры на поселении Большая Умытья 100 // Археология и история Северо-Западной Сибири / Отв. ред. А.Я. Труфанов. Нефтеюганск; Екатеринбург: Урал. рабочий, 2017. С. 59–87. (Материалы и исследования по истории Север-Западной Сибири; Вып. VI).

*Семенова В.И.* Средневековые могильники Юганского Приобья. Новосибирск: Наука, 2001. 296 с.

*Терехова Л.М.* Рачевский археологический комплекс // Проблемы урало-сибирской археологии. Свердловск: Урал. ун-т, 1986. С. 114–123. (Вопросы археологии Урала; № 18).

*Терехова Л.М., Широков В.Н.* Глиняная культовая пластика Рачевского археологического комплекса // Проблемы урало-сибирской археологии. Свердловск: Урал. ун-т, 1986. С. 131–138 (Вопросы археологии Урала; Вып. 18).

*Федорова Н.В.* Эпоха железа // История Ямала: В 2 т. Т. I: Ямал традиционный. Екатеринбург: Баско, 2010. С. 60–88.

*Федорова Н.В., Зыков А.П., Морозов В.М., Терехова Л.М.* Сургутское Приобье в эпоху средневековья // Вопросы археологии Урала. Екатеринбург: Урал. ун-т, 1991. Вып. 20. С. 126–145.

*Чемякин Ю.П.* Барсова Гора: Очерки археологии Сургутского Приобья. Древность. Сургут; Омск: Омский дом печати, 2008. 224 с.

*Чемякин Ю.П., Карачаров К.Г.* Древняя история Сургутского Приобья // Очерки истории традиционного землепользования хантов: (Материалы к атласу). Екатеринбург: Тезис, 2002. С. 5–74.

*Чернецов В.Н.* Нижнее Приобье в I тысячелетии нашей эры // МИА. 1957. № 58. С. 136–245.

*Чиндина Л.А.* Древняя история Среднего Приобья в эпоху железа. Томск: Том. ун-т, 1984. 256 с.

*Шнирельман В.А.* Производственные предпосылки разложения первобытного общества // История первобытного общества: Эпоха классового образования. М.: Наука, 1988. С. 5–139.

*Patkanov S.* Die Irtysch-Ostjaken und ihre Volkspoesie. Teil II. St. Petersburg, 1900.

*Sirelius U.T.* Über die Sperrfisherei bei den finnisch-urgischen Völkern. Eine vergleichende ethnographische Untersuchung. Helsingfors: Societe Finno-Ougrienne, 1906. S. 1–111.

## ИСТОЧНИКИ

*Кокшаров С.Ф.* Отчет об археологических исследованиях, проведенных на территории Ханты-Мансийского автономного округа в 1992 г. Екатеринбург, 1993 // Архив ИА РАН. Р-1. № 17226.

*Кокшаров С.Ф.* Отчет об археологических исследованиях, проведенных в Октябрьском районе Тюменской области в 1993 г. Екатеринбург, 1994 // Архив ИА РАН. Р-1. № 18258.

ПСРЛ. Т. 3: IV Новгородские летописи. СПб.: Тип. Эдуарда Праца, 1841. 308 с.

ПСРЛ. Т. 4: IV, V Новгородская и псковская летописи. СПб.: Тип. Эдуарда Праца, 1848. 363 с.



### Tal I — an archaeological site of the medieval principality of Emder

The paper reports on the materials of the settlement of Tal I located on the Endyr River, left tributary of the Ob River. Remains of two medieval dwellings, which appeared at different times, have been discovered at the settlement, and also data have been obtained on episodic visits to this place in the Early Iron Age. The burned-out dwellings overlapped each other but they had common features: they were lit and heated by open hearths, whilst the bases of the walls were strengthened with split blocks, of which the grooves have preserved along the perimeter of the pits. The main collection of finds is associated with the early dwelling, which dates to the Kintus stage of the Middle Ages (late 11<sup>th</sup> — 12<sup>th</sup> c.). To this time belongs the pottery of the Kintus period (Rachyevo type), cult ceramic piece of plastic arts, crucibles and smelting ladles for working with non-ferrous metals, some items made of iron and non-ferrous metals, animal bones, and other artefacts. To the Medieval period also belong iron slags and clay coating of bloomery furnaces, indicating work of loop-blacksmiths. Therefore, there is no basis for classifying the studied settlement as one of seasonal hunting-fishing sites. The settlement of Tal I was incorporated in a medieval principality (chiefdom) with the centre in the town of Emder (Western Siberia, Lower Ob River basin). From the written sources, it is known that it lost its independence by the end of the 16<sup>th</sup> century, before the territory was annexed by the Muscovite state, becoming part of the Koda principality as the tributary Emdyrskaya Volost.

**Keywords:** Tal I settlement, Emder town, principality, chiefdom, the Middle Age, North of the Western Siberia.

**Acknowledgments.** The authors thank A.A. Pogodin (Deputy Director LLC “AVKOM-Nasledie”) for his help in fieldwork 1993 and for processing the collection stone, and also thank Candidate of biological Sciences P.A. Kosintsev and A.E. Nekrasov (Institute of Plant and Animal Ecology, Ural Branch of RAS) for processing the collections of animals, birds, fish bones.

### REFERENCES

- Aleksashenko, N.A., Koksharov, S.F., Morozov, V.M. (2017). Nizyamy VIII — settlement of the Bronze Age in Low Ob` river basin. *Vestnik ugrovedeniya*, 30(3), 99–118. (Rus.).
- Bakhrushin, S.V. (1935). *Ostyak and Vogul principalities in the 16<sup>th</sup>–17<sup>th</sup> centuries*. Leningrad: Institut narodov Severa. (Rus.).
- Borzunov, V.A. (1992). *Trans-Ural region at the turn of the Bronze and Iron Ages: (Gamayun culture)*. Yekaterinburg: Ural university. (Rus.).
- Chemyakin, Yu.P. (2008). *The Barsova Gora: Essays of the Archaeology of the Surgut Ob` river basin. Past times*. Surgut; Omsk: Omskij dom pechati. (Rus.).
- Chemyakin, Yu.P., Karacharov K.G. (2002). The Surgut Ob` river basin in the Past times. In: *Ocherki istorii traditsionnogo zemlepol`zovaniya khantov: (Materialy k atlasu)*. Yekaterinburg: Tezis, 5–74. (Rus.).
- Chernetsov, V.N. (1957). The Low Ob` river basin in the 1<sup>st</sup> millennium A.D. *Materialy i issledovaniya po arkheologii USSR*, (58), 136–245. (Rus.).
- Chindina, L.A. (1984). *The History of the Middle Ob` river basin in the Iron Age*. Tomsk: Tomskii universitet. (Rus.).
- Fedorova, N.V. (2010). The Iron Age. In: *Istoriya Yamala: V 2 tomah. Tom I: Yamal tradicionnyi*. Yekaterinburg: Basko, 60–88. (Rus.).
- Fedorova, N.V., Zykov, A.P., Morozov, V.M., Terekhova, L.M. (1991). Surgut Ob` river basin in the Middle Ages. *Urals archaeological issues*, (20), 126–145. (Rus.).
- Kardash, O.V., Slesarenko, I.V., Rodin, S.O. (2021). Sacred Cedar Grove: The formation and development of the religion of the Salym Khanty in the 6<sup>th</sup>–20<sup>th</sup> centuries. *Khanty-Mansiyskii avtonomnyi okrug v zerkale proshlogo*, (19). (Rus.).
- Koksharov, S.F. (2006). To the 70th anniversary of the publication of books by Sergei V. Bakhrushin and Valerii N. Chernetsov. In: *Tri stoletiya akademicheskikh issledovaniy Ugry: ot Millera do Shteinisa. Chast` 2: Akademicheskie issledovaniya Severo-Zapada Sibiri v XVIII veke: istoriya organizatsii i nauchnoe nasledie: Materialy mezhdunarodnogo simpoziuma*. Yekaterinburg: Volot, 129–147. (Rus.).
- Kolchin, B.A. (1982). Chronology of Novgorod antiquities. In: *Novgorodskij sbornik: 50 let raskopok Novgoroda*. Moscow: Nauka, 156–177. (Rus.).
- Kosincev, P.A. (2001). Domestic and wild mammals from the excavations of the Emder town. Appl. 3. In: Zykov A.P., Koksharov S.F. *Drevnii Emder*. Yekaterinburg: Volot, 248–264. (Rus.).
- Martynova, E.P. (2023). Principalities and princes of the Ob Ugrians through the prism of politogenesis. *Tul'skij nauchnyj vestnik. Seriya Istoriya. Yazykoznanie*, 16(4), 73–86. (Rus.). <https://doi.org/10.22405/2712-8407-2023-4-73-86>
- Mogil'nikov, V.A. (1987). The Ugrians and Samoyeds of the Western Siberia. In: *Finno-ugry i balty v epokhu srednevekov`ya*. Moscow: Nauka, 163–235. (Rus.).

\* Corresponding author.

- Morozov, V.M., Panina, S.N. (1997). Yanychkovo fort: (Preliminary research results). In: *Okhrannye arheologicheskie issledovaniya na Srednem Urale*, (1), 76–91. (Russ.).
- Moshinskaya, V.I. (1959). About one group of clay anthropomorphic images from the Western Siberia. *Kratkie soobsheniya Instituta istorii materialnoi kul'tury*, (75), 180–184. (Russ.).
- Patkanov, S., (1891). The medieval life of the Ostyaks and their heroes, according to epics and legends. *Zhivaya starina*, (III), 85–116. (Russ.).
- Patkanov, S. (1900). *Die Irtysh-Ostjaken und ihre Volkspoesie. Teil II*. St. Petersburg.
- Pogodin, A.A. (2010). Bol'shaya Umyt'ya 9 settlement: The field research results in the Sovetski district of Khanty-Mansi Autonomous Okrug — Ugra. *Khanty-Mansiyskii avtonomnyi okrug v zerkale proshlogo*, (8), 146–183. (Russ.).
- Pogodin, A.A., Trufanov, A.Ya. (2017). A site of the Loz'va culture on the Bol'shaya Umyt'ya 100 settlement. In: A.Ya. Trufanov (Ed.). *Arkheologiya i istoriya Severo-Zapadnoj Sibiri (Materialy i issledovaniya po istorii Severo-Zapadnoj Sibiri, vypusk VI)*. Nefteyugansk; Yekaterinburg: Ural'skij rabochii, 59–87. (Russ.).
- Pristupa, O.I. (2008). *Medieval clay sculpture in the collections of the Museum of Nature and Man*. Khanty-Mansiysk; Yekaterinburg: Basko. (Russ.).
- Semyonova, V.I. (2001). *Medieval burials of the Yugansk Ob' river area*. Novosibirsk: Nauka. (Russ.).
- Shnirelman, V.A. (1988). The production prerequisites for the destruction of the primitive society. In: *Istoriya pervobytnogo obshchestva. Epokha klassobrazovaniya*. Moscow: Nauka, 1988, 5–139 (Russ.).
- Sirelius, U.T. (1906). *Über die Sperrfisherei bei den finnisch-urgischen Völkern. Eine vergleichende ethnographische Untersuchung*. Helsingfors: Societe Finno-Ougrienne.
- Terekhova, L.M. (1986). Archaeological complex Rachevo. In: *Problemy uralo-sibirskoj arkheologii*. Sverdlovsk: Ural university, 114–123. (Russ.).
- Terekhova, L.M., Shirokov, V.N. (1986). Clay cult sculpture of the Rachevo archaeological complex. In: *Problemy uralo-sibirskoj arkheologii*. Sverdlovsk: Ural university, 131–138. (Russ.).
- Viktorova, V.D. (1970). The Sequences of Development of the figured-stamped Ornamentation on the Vessels from the Tavda River Basin. *Problemy khronologii i kul'turnoi prinadlezhnosti arkheologicheskikh pamyatnikov Zapadnoj Sibiri*. Tomsk: Tomskii universitet, 255–270. (Russ.).
- Viktorova, V.D. (1998). Yudino fort, Yudino culture. In: *Ural'skaya istoricheskaya entsiklopediya*. Yekaterinburg: UrO RAN: "Yekaterinburg", 607–608. (Russ.).
- Zykov, A.P. (2012). *Barsova Gora: Essays of the Archaeology Surgut Ob River basin. The Middle Ages and New time*. Yekaterinburg: Ural'skii rabochii. (Russ.).
- Zykov, A.P., Fedorova, N.V. (2001). *Kholmogory treasure: Collection antiquities of the 3<sup>rd</sup>–4<sup>th</sup> centuries from the fonds Surgut Art Museum*. Yekaterinburg: Sokrat. (Russ.).
- Zykov A.P., Koksharov, S.F. (2000). Northern Troy: From the legends to the point on the map. *Rodina*, (5), 30–35. (Russ.).
- Zykov, A.P., Koksharov, S.F. (2001). *Ancient Emdar*. Yekaterinburg: Volot. (Russ.).
- Zykov, A.P., Koksharov, S.F. (2002). Archaeological complex (fortress and cemetery) 15<sup>th</sup>–16<sup>th</sup> centuries in the Low Ob River basin. *Russian Archaeology*, (2), 67–80. (Russ.).
- Zykov, A.P., Koksharov, S.F. (2003). Results of the Emdar fortress study in 2001. *Khanty-Mansiyskii avtonomnyi okrug v zerkale proshlogo*, (1), 110–136. (Russ.).
- Zykov A.P., Koksharov, S.F. (2012). Legends and facts of Emdar fortress: To the 20st anniversary of the archaeological discovery of epic town Emdar. *Vestnik Ural'skogo otdeleniya RAN: Nauka. Obshchestvo. Chelovek*, 42(4), 108–115. (Russ.).
- Zykov, A.P., Kosincev, P.A., Trepavlov, V.V. (2017). *Sibir town — fort Isker: (Historical and archaeological research)*. Moscow: Nauka — Vostochnaya literatura. (Russ.).
- Zykov, A.P., Parhimovich, S.G. (1988). Iron and steel products from the Peregrebnoe I fort. In: *Material'naya kul'tura drevnego naseleniya Urala i Zapadnoj Sibiri*. Sverdlovsk: Ural'skij universitet, 152–160. (Russ.).

Koksharov S.F., <https://orcid.org/0000-0001-5948-1732>

Zykov A.P., <https://orcid.org/0000-0002-5767-3295>

Yakovleva E.A., <https://orcid.org/0000-0003-0823-2992>

#### Сведения об авторах:

Кокшаров Сергей Федорович, доктор исторических наук, доцент, ведущий научный сотрудник, Институт истории и археологии УрО РАН, Екатеринбург.

Зыков Алексей Павлович, кандидат исторических наук, старший научный сотрудник, Институт истории и археологии УрО РАН, Екатеринбург.

Яковлева Евфимия Алексеевна, лаборант кафедры археологии и этнологии, Уральский федеральный университет, Екатеринбург.

#### About the authors:

Koksharov, S.F., Doctor of Historical Sciences, Leading Researcher, Institute of History and Archaeology Ural Branch of RAS, Yekaterinburg.

Zykov, A.P., Candidate of Historical Sciences, Senior Researcher, Institute of History and Archaeology, Ural Branch of RAS, Yekaterinburg.

Yakovleva, E.A., Assistant, the Department of Archaeology and Ethnology, Ural Federal University, Yekaterinburg.



This work is licensed under a [Creative Commons Attribution 4.0 License](https://creativecommons.org/licenses/by/4.0/).

Accepted: 30.05.2024

Article is published: 15.09.2024